

**İSTANBUL KÜÇÜKÇEKMECE
GÖL HAVZASI KAZILARI
EXCAVATIONS OF KÜÇÜKÇEKMECE LAKE BASIN
(BATHONEA)**

BU KİTAP
MARPORT KÜLTÜR HİZMETİDİR





T.C.
KÜLTÜR VE TURİZM BAKANLIĞI



İSTANBUL KÜÇÜKÇEKMECE GÖL HAVZASI KAZILARI

EXCAVATIONS OF KÜÇÜKÇEKMECE LAKE BASIN
(BATHONEA)



ARKEOLOJİ VE SANAT YAYINLARI

ARKEOLOJİ VE SANAT YAYINLARI
İSTANBUL KÜÇÜKÇEKMECE
GÖL HAVZASI KAZILARI
EXCAVATIONS OF KÜÇÜKÇEKMECE LAKE BASIN
(BATHONEA)

Yayımlayan
Nezih BAŞGELEN

Editör
Şengül G. AYDINGÜN

Yardımcı Editörler
Błażej STANISLAWSKI, Şeniz ATİK, Haldun AYDINGÜN, Dürdane KAYA, Ayberk ENEZ

Fotoğraf Editörü
Haldun AYDINGÜN

İngilizce Editör
Emre KURUÇAYIRLI

Düzenleme
Erol BARLAS

ISBN: 978-605-???-???-?

Sertifika No: 10459

© 2017 Arkeoloji ve Sanat Yayınları Tur. San. Tic. Ltd. Şti.

Hayriye Cad. Cezayir Sok. No: 5/2 Beyoğlu-İstanbul

Her türlü yayın hakkı saklıdır / All rights reserved.

Yayınevinin ve yazarın yazılı izni olmaksızın elektronik mekanik,
fotokopi ve benzeri araçlarla ya da diğer kaydedici cihazlarla
kopyalanamaz, aktarılamaz ve çoğaltılamaz.

Makalelerin içeriği ile ilgili sorumluluklar yazarlara aittir.

Baskı-Cilt:

Kitabevi/Satış Mağazası

arkeo*pera*

Yeniçarşı Cad. No: 66/A

34433, Galatasaray

Beyoğlu-İstanbul

Tel.: 0212 249 92 26

www.arkeolojisanat.com / info@arkeolojisanat.com





UTKU KOYU

ANTİK FENER
VE LIMAN

MRYMEX
KANALI

Image © 2017 DigitalGlobe

Data SIO, NOAA, U.S. Navy, NGA, GEBCO

Google Earth

İÇİNDEKİLER

ÖNSÖZLER

“T.C. Kültür ve Turizm Bakanı **Prof. Dr. Numan KURTULMUŞ**’un Önsözü”

“Kocaeli Üniversitesi Rektörü **Prof. Dr. Saadettin HÜLAGÜ**’nün Önsözü”

“Polonya Cumhuriyeti Türkiye Büyükelçisi **Maciej LANG**’ın Önsözü”

“Marport Yönetim Kurulu Başkanı **Lucien ARKAS**’ın Önsözü”

“İstanbul’un İkinci Tarihi Yarımadası: Bathonea”
Milli Eğitim Bakanlığı Müsteşar Yrd. **Ahmet Emre BİLGİLİ**

Kazıya Başlarken	XIX
R. Haldun AYDINGÜN	
Nehir-Göl-Deniz Birleşiminde Bir Kazı Yeri (İlk Beş Yıllık Çalışma)	1
An Excavation Site at the Junction of River-Lake and Sea (Works of the First Five Years).....	13
Şengül G. AYDINGÜN	
Bathonea İsmi Üzerine Veriler ve Yorumlar	85
Scientific Data and Comments About the Name of Bathonea	93
Şengül G. AYDINGÜN	
Küçükçekmece Gölü Havzasının Jeomorfolojik Özellikleri	117
T. Ahmet ERTEK – Hakan KAYA	
Küçükçekmece Lagünü’nün Çevre Manyetizması ve Paleoklimsel Yorumu	125
Özlem MAKAROĞLU	
Geç Antik Çağ’da İstanbul’un Batısındaki Arazinin Tarihi Coğrafyası	135
Mustafa H. SAYAR	
Avcılar–Firuzköy Yarımadası 1. Derece Arkeolojik Sit Alanında Yapılan Jeofizik Araştırmalar.....	143
Ertan PEKŞEN–İsmail KAPANVURAL – Şerif BARIŞ	
Türker YAS – Hamdullah LİVAOĞLU	
Tunç Çağlarında Karadeniz-Marmara-Akdeniz Arasında Bir Aktarma Limanı: Küçükçekmece	153
Haldun AYDINGÜN	
Küçükçekmece Göl Havzası (Bathonea ?) Kazılarında Yapılan Jeofizik Araştırmalar	165
Ercan ERKUL – Harald STÜMPEL – Ertan PEKŞEN – Türker YAS -	
İsmail KAPANVURAL – Şerif BARIŞ	
Küçükçekmece Göl Havzası (Bathonea ?) Kazıları 2012-2015 Mimari Belgeleme/ Rölöve Çalışmaları.....	175
Asuman YARKIN YEŞİLIRMAK	

Küçükçekmece Gölü Sonar Tarama Çalışmaları	203
Hakan ÖNİZ	
Küçükçekmece Göl Havzası (Bathonea ?) Kazıları Büyük Sarnıç.....	217
Kerim ALTUĞ	
Küçükçekmece Göl Havzası (Bathonea ?) Kazıları Antik Çağ Su Temin Tünelleri	229
Ali Hakan EĞİLMEZ – Emre KURUÇAYIRLI – Metin ALBUKREK	
Gülşen KÜÇÜKALİ – Şengül G. AYDINGÜN	
Küçükçekmece Göl Havzası (Bathonea ?) Kazılarında Tespit Edilen Ahşap Bir Kapının Metal Aksanı ve Modellemesi	253
Ayberk ENEZ	
Küçükçekmece Göl Havzası (Bathonea ?) Kazıları Geç Antik Çağ Unguentariumları-2013	275
Dürdane KAYA	
Küçükçekmece Göl Havzası (Bathonea ?) Kazıları Geç Roma-Erken Bizans Dönemi Kandil Buluntuları	295
Ahmet ASLAN – Şengül G. AYDINGÜN - Ayberk ENEZ	
Küçükçekmece Göl Havzası (Bathonea ?) Kazılarında Ele Geçen Dipintolu LR2 ve Damgalı LR13 Amphoraları	313
Ülkü KARA	
Küçükçekmece Göl Havzası (Bathonea ?) Kazılarında Bulunan Amphora Tıparları	323
Dürdane KAYA – Ahmet ASLAN	
Bizans Dönemi Sırlı Seramikleri Hakkında Kısa Bir Değerlendirme	333
Gülsüm TÜRKMEN	
Ortaçağ'dan Bir Kurban Sahnesi	349
Şengül G. AYDINGÜN - Gülsüm TÜRKMEN	
Küçükçekmece Göl Havzası (Bathonea ?) Kazıları Geç Antik Dönem Cam Buluntuları.....	353
Şeniz ATİK – Merve ÖZKILIÇ	
Küçükçekmece Göl Havzası (Bathonea ?) Kazıları Osmanlı Lüleleri	379
Dürdane KAYA – Barış ÖZMEN	
Küçükçekmece Göl Havzası Kazılarında Bulunan Sikkeler ve Yerleşim Tarihine Katkıları	395
Oğuz TEKİN	
Küçükçekmece Gölü'nün Kuzeyinde Yer Alan Arkeolojik Sit Alanına İlişkin Floristik Gözlemler.....	403
Tamer ÖZCAN	
Küçükçekmece Göl Havzasında Tespit Edilen Kelebek Türleri.....	417
Bülent ŞEKER	

Küçükçekmece Göl Havzası (Bathonea ?) Kazıları Arkeozoolojik Analizleri	423
Vedat ONAR - Özlem SARITAŞ	
İstanbul'un İlk "Ören Yeri-Kent Parkı"; Bathonea ? Projesi	431
Asuman YARKIN YEŞİLİRMAK	
Bathynias - About Identification and Localisation of the Ancient River	443
Olga WEGLARZ	
Concerning The Identification Of The Site Excavated On The Küçükçekmece Lake (Turkey) - A Study Of Greek And Latin Written Sources About The Ancient Settlement Of Melantias	455
Olga WEGLARZ	
Relics of St. Mammes In Langres And The Byzantine Empire. Side Remarks From The Project Stambul/Constantinople Kucukcekmece-The Destination Port Of The Way From The Varangians To The Greeks, A Centre Of "Byzantinization" Of The Rus' Community	463
Tomasz PELECH	
Cult Centers of St Mamas in Constantine Porphyrogenitus' Works Side Remarks from the Project: <i>İstanbul/Constantinople - Küçükçekmece - The Destination Port of the Way from the Varangians to the Greeks, a Centre of "Byzantinization" of the Rus' Community</i>	469
Konrad SZYMAŃSKI	
Project: "Constantinople/Istanbul- Küçükçekmece The Destination Port of the Way from the Varangians to the Greeks, a centre of 'Byzantinization' of the Rus' Community" - Aims, Sources And Objectives Constantinople / İstanbul-Küçükçekmece Varangianlar'ın Yolu Türkiye- Polonya Ortak Projesi (Hedefler, Kaynaklar ve Amaçlar)	485
Błażej STANISŁAWSKI	
Harita ve Arşivlere Göre Küçükçekmece Gölü'nün Jeostratejik Konumu Ve Tarih Boyunca Kent Planlamasında ki Önemi (Regio – XIV ?)	505
Oğuz CEBECİ	
ÖZETLER	543
HAVA FOTOĞRAFLARI (Murat ÖZTÜRK)	557
TEŞEKKÜR	569



KÜÇÜKÇEKMECE GÖLÜ SONAR TARAMA ÇALIŞMALARI

Hakan ÖNİZ*

İstanbul'da yürütülen Küçükçekmece Göl Havzası (Bathonea) kazıları kapsamında Selçuk Üniversitesi Sualtı Arkeolojisi Anabilim Dalı ekibi¹ tarafından Küçükçekmece Gölü'nde arkeolojik tespit amaçlı sonar taraması gerçekleştirilmiştir. Yan taramalı sonar ve dual beam sonar cihazlarının birleştirilmesiyle oluşan portatif sonar cihazının kullanıldığı sonar çalışmasında; göl kıyısının tamamı, göl içinde olası gemi güzergâhlarının tamamı, göl-deniz arasındaki kanallar ve gölün denizle birleşen dış kıyısı taranmıştır. Göl ve deniz dibinden toplam 589 sonar görüntüsü koordinatlarıyla birlikte kaydedilmiş (**Harita 1**), söz konusu görüntüler birleştirilerek çalışılan alanlarda göl tabanının sürekli bir görüntüsü elde edilmiştir.

Küçükçekmece Gölü yaklaşık 15 km²'lik bir alanı kaplayan ve 1500 m'lik bir kanalla denize bağlanan bir göldür. Doğusunda Nakkaşdere, batısında Eşkinöz ve bunlar arasında kalan Sazlıdere'den beslenen Küçükçekmece Gölü'nün kuzey-güney doğrultusundaki uzunluğu 10 km, en geniş yeri ise yaklaşık 6 km'dir.² Holosen dönemin başından itibaren su yükselmeleri sonucu önce Marmara Denizi'ne bağlı bir koy olan, sonrasında alüvyon dolgusu nedeniyle lagüne dönüşen gölün suyu yarı tuzludur. Günümüzde Kefal balıklarının bol miktarda bulunduğu gölde 1990'lara kadar Turna, Kızıllanat, Levrek ve Yılan balığı avcılığı da yapılmıştır. Göçmen kuşlarının göç yolu üzerinde bir konaklama noktası olan göl, bu özellikleri ile erken dönemlerden itibaren yaşamak için tercih edilmiş olmalıdır.

2009 ve 2010 yıllarında yapılmış olan çalışmalar sırasında göl içinde fener olduğu tahmin edilen bir yapı kalıntısı bulunmuş ve bu yapının çizimleri yapılmıştır.³ Gölün kuzeybatı kıyı şeridinde yaklaşık 4 km uzunluğunda kesintisiz bir duvar formu bulunmaktadır (**Res. 1**). Yer yer Hellenistik dönem mimari malzemelerin de devşirme olarak kullanıldığı söz konusu form bir rıhtım yapısına benzemektedir ve olasılıkla Geç Roma döneminde yapılmış olmalıdır. Olası rıhtım yapısı, depremler (Sivan vd. 2001: 106), tsunamiler (Başaran 2008: 21) veya Holosen dönem su yükselmeleri nedeniyle (Aksu vd. 2002a: 9; Aksu vd. 2002b: 119; Milisauskas 2002: 191) kıyıda iki ayrı yerde kısmen sualtında kalmıştır. Bu yapıların göl zemininde başka örneklerinin bulunmasına yönelik final çalışmalar aletli veya aletsiz dalış yöntemleri kullanılarak yapılmalıdır. Ancak bu tespit çalışmaları gölün son yıllarda hızla kirlenmiş olması nedeniyle yapılamamıştır. Bu tip bilimsel dalış çalışmaları sağlık yönünden risk oluşturduğu gibi görüşün sınırlı olması nedeniyle yakın gelecekte olanaklı gözükmemektedir. 2011 yılında göl içinde aynı ekip tarafından yapılan yan taramalı sonar çalışması, o günün teknolojisiyle sınırlı kalmıştır. Eski

* Yrd. Doç. Dr., Selçuk Üniversitesi, Edebiyat Fakültesi, Arkeoloji Bölümü, Sualtı Arkeolojisi Anabilim Dalı Başkanı, hakan.oniz@gmail.com

1 Duygu Ceren, Esra Demir, Buket Aslan ve Günay Dönmez'e çalışmaları ile Polonya Bilimler Akademisi-Wroclaw Arkeoloji ve Etnoloji Enstitüsü'ne desteklerinden dolayı teşekkür ederiz.

2 (Çevrimiçi) <http://www.iski.gov.tr/Web/statik.aspx?KID=1000466> (10.11.2015, 20:15).

3 Aydingün 2009: 254-258; Aydingün ve Öniz 2011: 181 Fig. 3, Fig. 5.

tip sonar cihazları suyun içinde sarkıtılan tow fish bölümleri nedeniyle sığ sularda kullanılamamaktadır. Araştırmada kullanılan yeni tip sonar cihazı ile hem 60 cm derinlikte dahi sonuç alınabilmiş hem de çok daha yüksek görüntü kalitesine ulaşılabilmektedir.

Sonar çalışması sırasında taranan tüm alanların görüntüsü alınmış ve bunlar daha iyi değerlendirilebilmesi için tarama şeritleri formunda birbiriyle birleştirilmiştir. Ekli tabloda düşük çözünürlüklü halleri gözüken bu şeritler sayısal formatta daha kolay anlaşılabilirliği gibi yüksek çözünürlüklü basılı halleri de üzerlerinde çalışmaya uygundur. Elde edilmiş bu görüntüler göl dibinde belli bölgelerde yapı kalıntıları olduğunu net olarak ortaya koymaktadır. Sonar görüntülerin de gemi çapalarına benzeyen ya da başka arkeolojik değer taşıyabilecek formlar da bulunmaktadır. Ancak sualtı arkeolojisinde sonar görüntüleri yalnızca kesin sonuca ulaşılabilecek alanların belirlenmesinde kullanılır. Aşağıda listelenmiş görüntüler bilimsel olarak bir sonucu göstermemektedir ve ancak aletli dalışlarla yapılacak tespitlerle bir sonuca ulaşılmasında değer taşımaktadır.

Göl içinde 20 m'den 60 cm derinliğe kadar elde edilmiş 589 sonar görüntüsü hem şeritler halinde hem de tek tek değerlendirilmiştir. Bunların içinden anlaşılabilecek olanlar aşağıda listelenmiş, göl içinde buldukları yerler uydu fotoğraflarında belirtilmiş ve ne olabileceklerine dair görüşler altlarına yazılmıştır (**Tablo 1**). Örneğin gölün güneydoğu tarafında suyun 1-3 m derinliklerinde, kıyıda yaklaşık 100 m açıktaki bazı duvar formlarının varlığı kesin olarak tespit edilmiştir (**Harita 2, Tablo 1: 8-9**). Bu kalıntılar arasında Roma dönemine tarihlenebilecek çapalar ile çok sayıda duvar kalıntısı da bulunmaktadır. Ayrıca kıyı boyunca alınmış görüntüler yüksek çözünürlüklü halleriyle incelendiklerinde göl zemini hakkında net bilgiler vermektedir. Öte yandan göle akan üç akarsuyun getirdiği dolgular dip zemininin büyük bölümünü kaplamış durumdadır. Bu nedenle sonar görüntüsünde düz kumluk formda olan alanın altında da arkeolojik kalıntı bulunabilir. Örneğin Neolitik dönemde avcılık, tarım ve balıkçılıkla geçinen karma ekonomi kültürler üç akarsudan birinin ağzına yerleşmişlerse -Holosen dönem su yükselmelerine bağlı olarak- bugün bu yerleşim göl dibinde kalmış olabilir. 2007 yılında İTA (İstanbul Tarih Öncesi Araştırmaları) projesi kapsamında Eşkinöz deresinin yakınında tarih öncesi dönemlerden kalma arkeolojik kalıntılar bulunmuştur. İstanbul kıyılarında Holosen dönem su yükselmelerinin tarihöncesi toplumların yaşamlarını çeşitli şekillerde etkilediği bilinmektedir (Özdoğan 2011a: 92). Mezolitik ve Neolitik (Özdoğan 2011b: 223) dönemde yaşamış kültürler başta olmak üzere Marmara Denizi kıyısında var olan kültürlerle ait izler genellikle ya deniz/göl zemininde bulunan dolgunun altında veya kayalık dip zemininde, zemin üstünde ya da karada, akarsuların getirdiği dolgularla kapanmış bir şekilde bulunmaktadır. Örneğin; Fikirtepe kültürüne ait izlerin önemli bir bölümü Kurbağalı Dere yatağında sualtında veya dolgu altında bulunmaktadır (Dönmez 2006: 247).

2015 yılına kadar göl içinde ve göl kıyısında yaptığımız çalışmalar Küçükçekmece Gölü'nde depremler nedeniyle bazı yapıların sualtında kaldığını açık olarak göstermektedir. Holosen dönem su yükselmelerinin sualtında kalmış bu kültür mirası üzerindeki etkileri henüz tam olarak anlayamamıştır. Çalışmaların gösterdiği bir diğer sonuç ise sualtında kalmış arkeolojik kalıntıların akarsuların taşıdığı dolgular nedeniyle kısmen ya da tamamen kapanmış olduğudur. Çapa benzeri kalıntılar yalnızca kayalık zeminde görüntülenmiştir. Bu zemin ise yalnızca göl-deniz arasında yer alan kanalın giriş kısmındadır. Kanalda var olan sürekli akıntı buraya alüvyon dolmasına izin vermemiştir. Sualtında görüntülenen kalıntılar, bir yapı kalıntısıysa ne tür bir yapıya ait oldukları, münferit bir kalıntıysa tanımlamaları, göl dalışa uygun hale geldiği zaman standart sualtı arkeolojisi yöntemleriyle yapılabilecektir.

Kaynakça**Modern Kaynaklar**

- Aksu vd. 2002a Aksu, A. E., R. N. Hiscott, P. J. Mudie, A. Rochon, M. A. Kaminski, T. Abrajano ve D. Yaşar 2002a. "Persistent Holocene Outflow from the Black Sea to the Eastern Mediterranean Contradicts Noah's Flood Hypothesis", *GSA TODAY* 12(5): 4-10.
- Aksu vd. 2002b Aksu, A. E., R. N. Hiscott, M. A. Kaminski, P. J. Mudie, H. Gillespie, T. Abrajano ve D. Yaşar 2002b. "Last glacial-Holocene paleoceanography of the Black Sea and Marmara Sea: stable isotopic foraminiferal and coccolith evidence", *Marine Geology* 190:119-149.
- Aydingün 2009 Aydingün, Ş. 2009. "Küçükçekmece Gölü'nde Arkeolojik Araştırmalar", *Dünden Bugüne Küçükçekmece*: 250-263.
- Aydingün ve Öniz 2011 Aydingün, Ş. ve H. Öniz 2011. "Archaeological Investigations on Istanbul's Lake Kucukcekmece and River Basin", *Proceedings of the XIII Symposium on Mediterranean Archaeology; SOMA 2009*: 179-182.
- Başaran 2008 Başaran, S. 2008. "Iron Ways" and an ancient harbor on the Marmara Coast", *The Old Ship of the New Gate/Yenikapı'nın Eski Gemileri*, 1-22.
- Dönmez 2006 Dönmez, S. 2006. "The Prehistory of the Istanbul Region: A Survey", *ANES* 43: 239-264.
- Milisauskas 2002 Milisauskas, S. 2002. *European Prehistory: A Survey, Interdisciplinary Contributions to Archaeology*, Springer, Philadelphia.
- Özdoğan 2011a Özdoğan, M. 2011a. "Fikirtepe Kültürü", *Arkeoatlas (Tarihöncesinden Demir Çağı'na Anadolu'nun Arkeoloji Atlası) 1*: 92-95.
- Özdoğan 2011b Özdoğan, M. 2011b. "Submerged Sites and Drowned Topographies along the Anatolian Coasts: an overview", *Submerged Prehistory*: 219-229.
- Sivan vd. 2001 Sivan, D., S. Widowski, K. Lambeck, E. Galili ve A. Raban 2001. "Holocene sea-level changes along the Mediterranean coast of Israel, based on archaeological observations and numerical model", *Palaeogeography, Palaeoclimatology, Palaeoecology* 167: 101-117.

Elektronik Kaynak

(Çevrimiçi) <http://www.iski.gov.tr/Web/statik.aspx?KID=1000466> (10.11.2015, 20:30).



Harita 1: 589 sonar çalışmalarının yapıldığı lokasyonlar.

KÜÇÜKÇEKMECE GÖLÜ SONAR TARAMA ÇALIŞMALARI

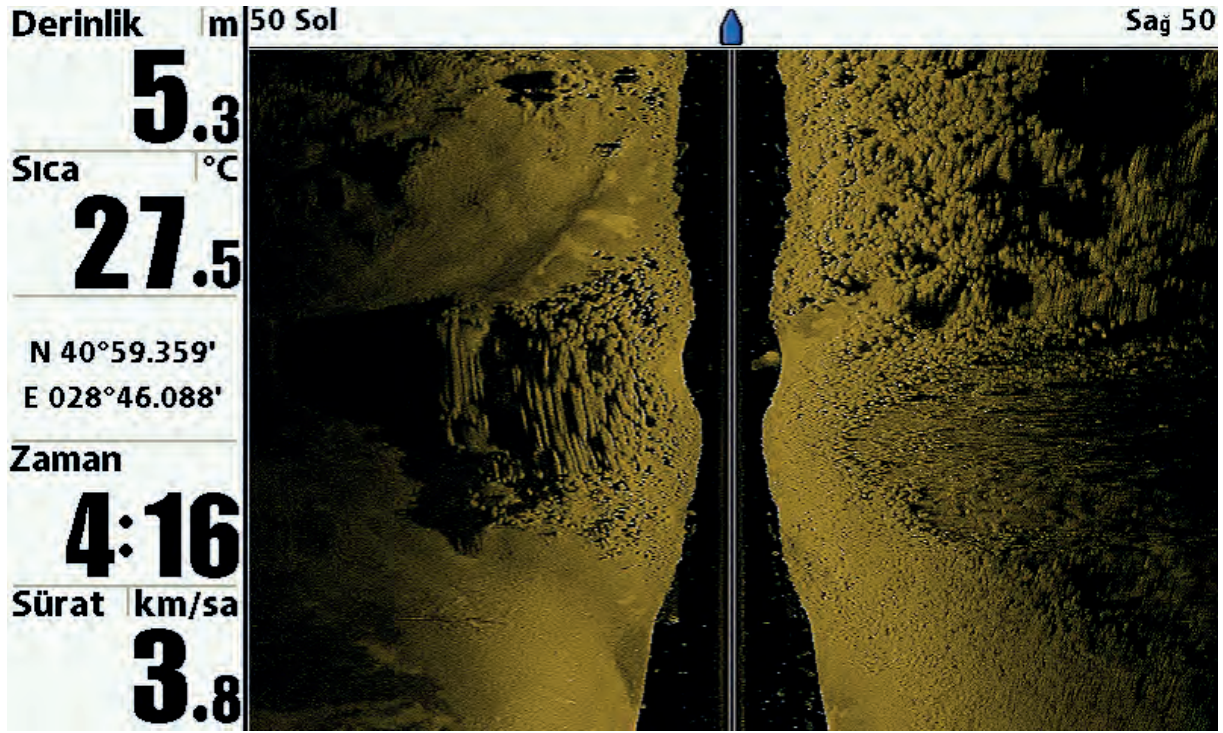


Harita 2: 8 ve 9 numaralı görüntülerin alındığı alan.

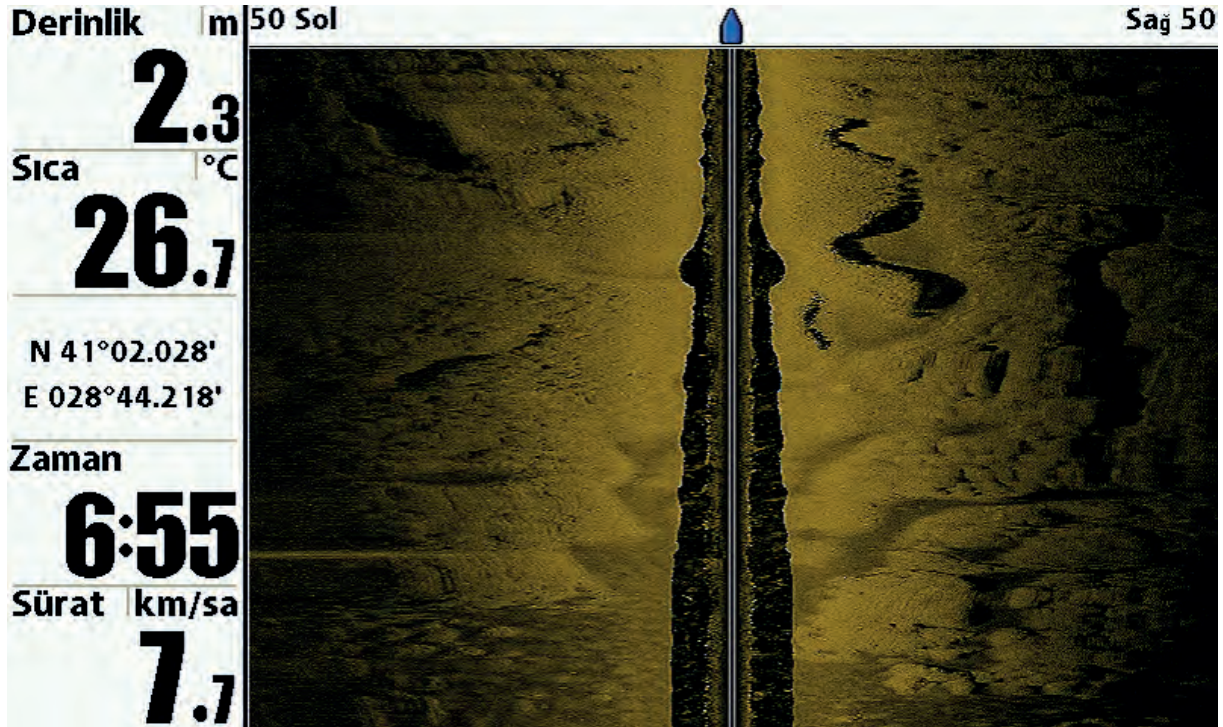


Res. 1: Küçükçekmece Gölü kıyısında, genellikle kıyı çizgisine bazen sualtında devam eden yaklaşık 4 km uzunluğundaki duvar formunda bir kalıntı.

Tablo 1: Sonar Görüntüleri ve Yorumlamaları

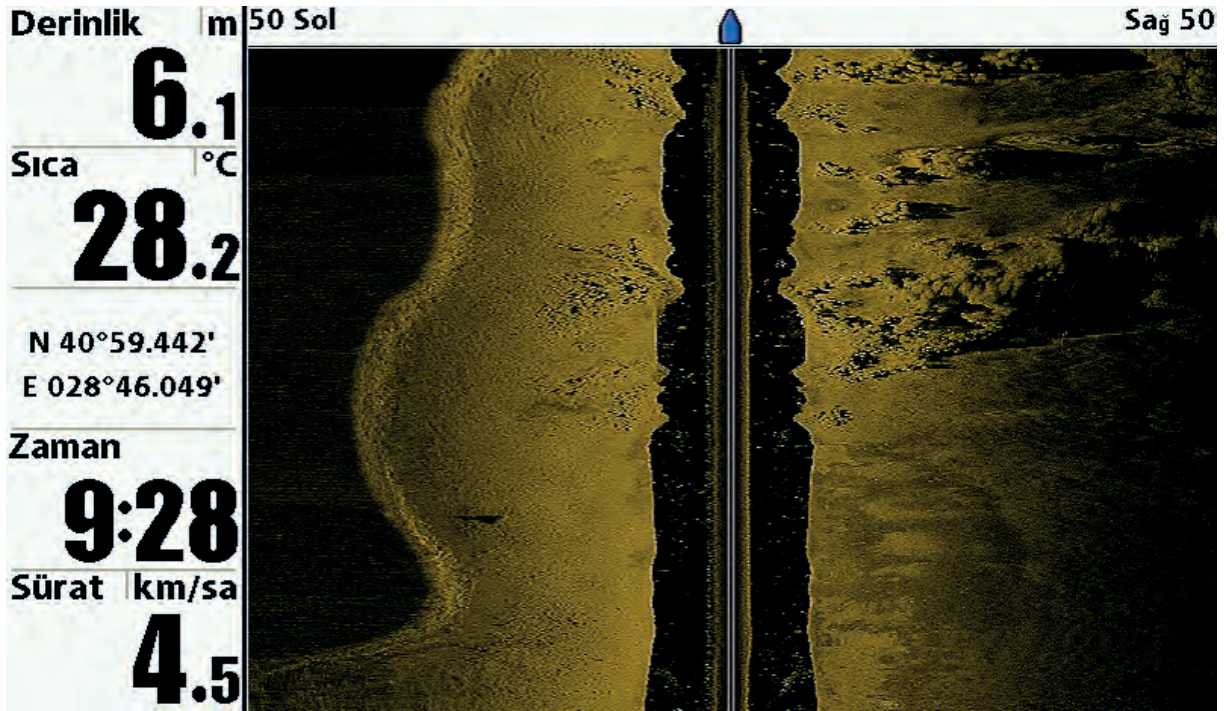


1) Yukarıdaki görüntü doğal olabileceği gibi insan eliyle yapılmış bir yapının kalıntılarına ait de olabilir. Sualtı çalışmaları sonucu ne olduğu ortaya çıkartılabilir.

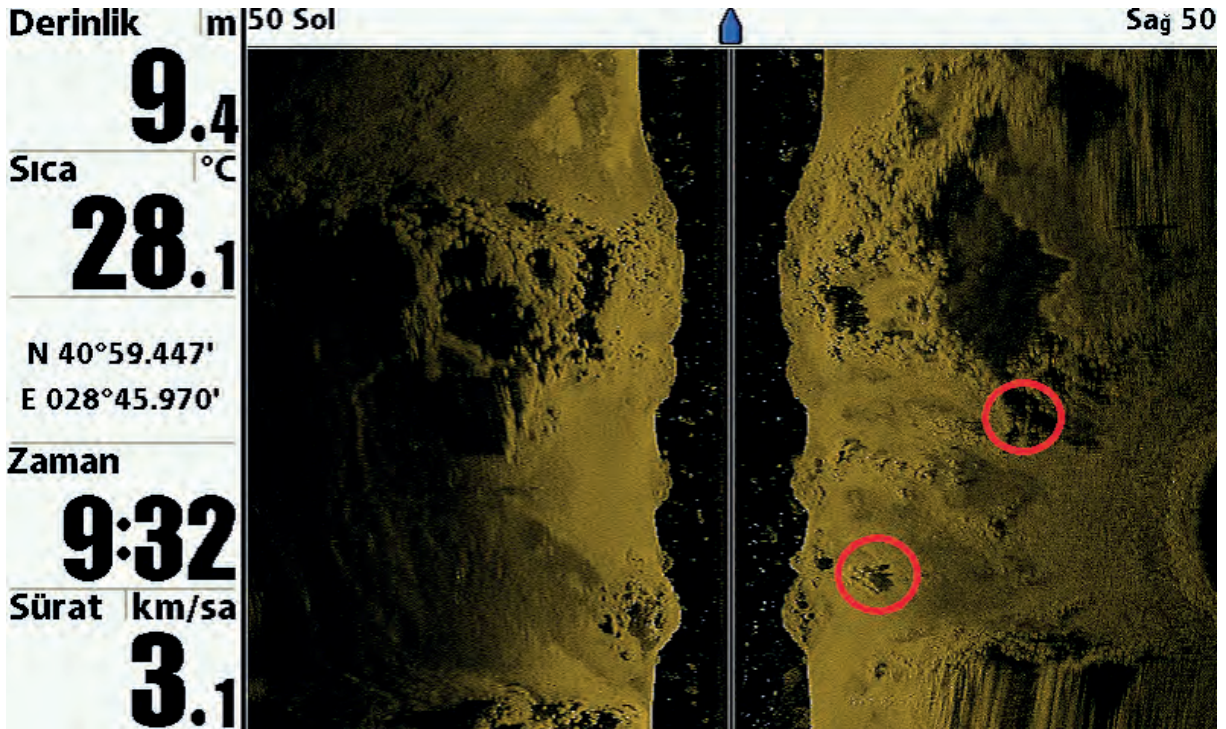


2) Yukarıda hem sol hem de sağ tarafta duvar formuna benzeyen kalıntılar bulunmaktadır ancak doğal olma olasılıkları da vardır. Sualtı çalışmaları sonucu ne olduğu ortaya çıkartılabilir.

KÜÇÜKÇEKMECE GÖLÜ SONAR TARAMA ÇALIŞMALARI



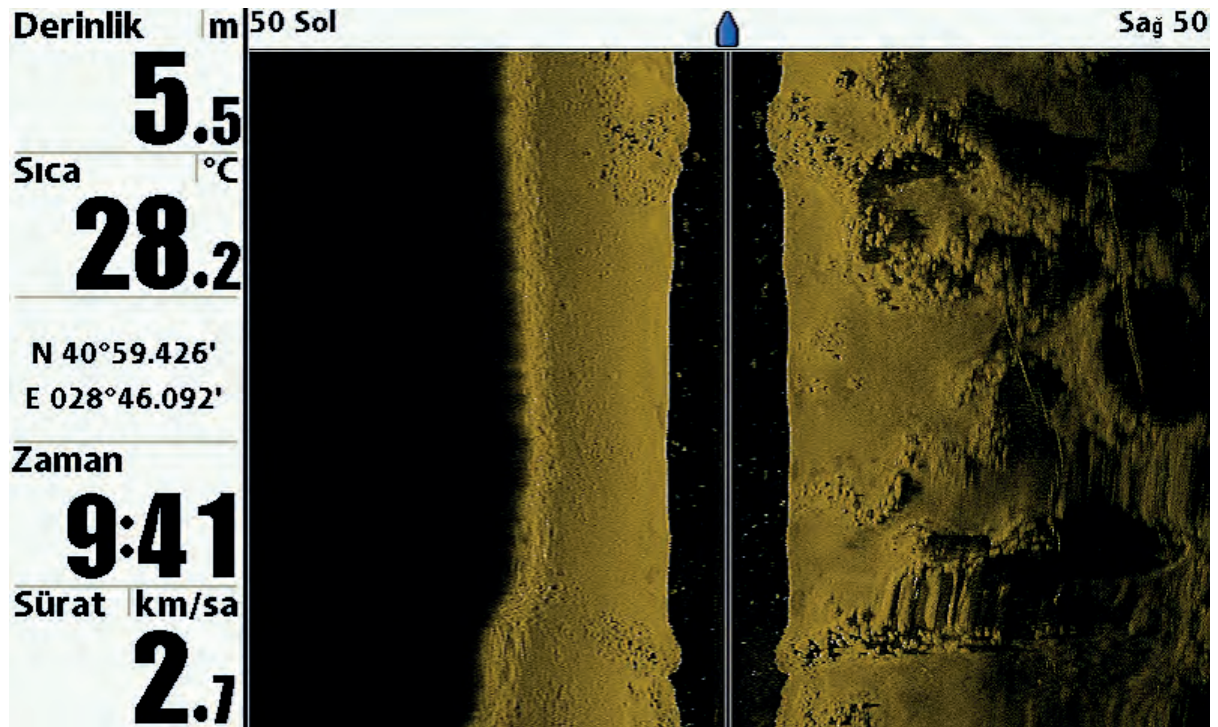
3) Yukarıdaki görüntünün sol tarafı Küçükçekmece ilçesinde göl kıyısına yapılan rıhtım ve yollara ait duvar formunu göstermektedir. Sağ taraf ise nadir kayalık zeminin başladığı noktadır. Bu kayalık zeminde küçük eserlerin dalarak tespiti yapılabilir.



4) Yukarıda bulunan daire içine alınmış görüntüler gemi çapası olabilir. Buldukları konum doğu yönünden gelen rüzgârlara kapalı, demir atmaya uygun kıyıya yakın bir konumdur.

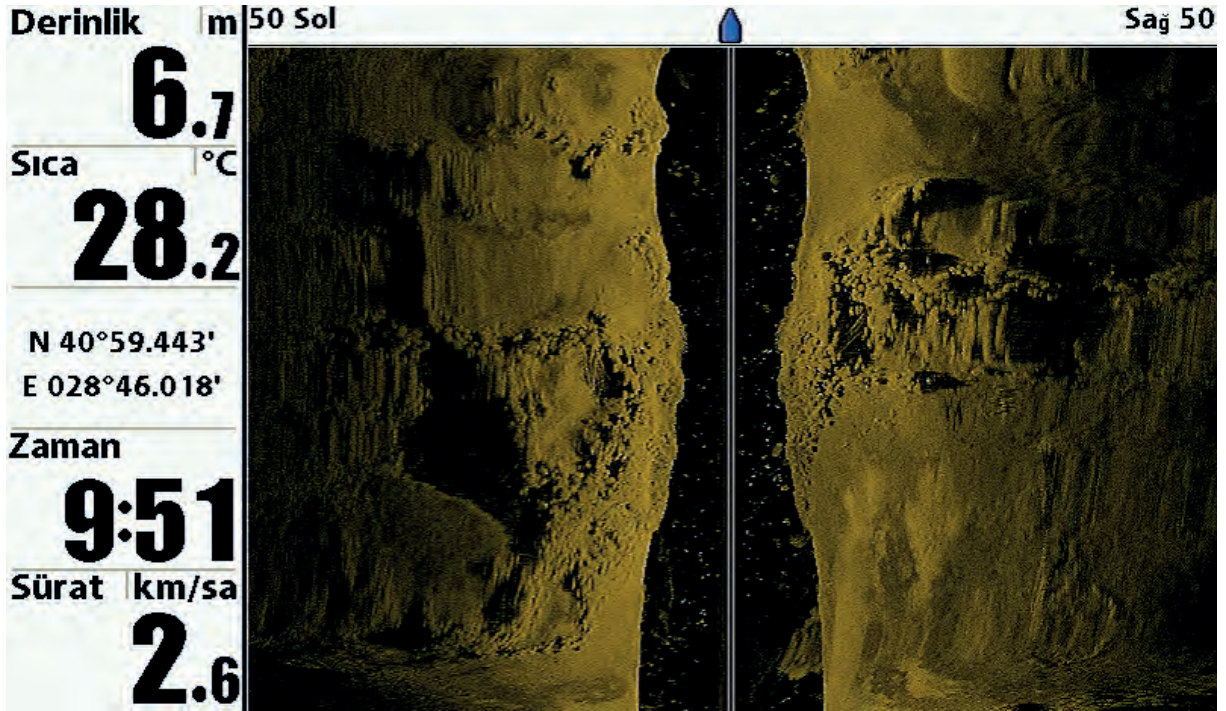


5) Yukarıda bulunan daire içine alınmış görüntü Roma dönemi T tipi demir gemi çapası olabilir. Buldukları konum doğu yönünden gelen rüzgârlara kapalı, demir atmaya uygun kıyıya yakın bir konumdur.

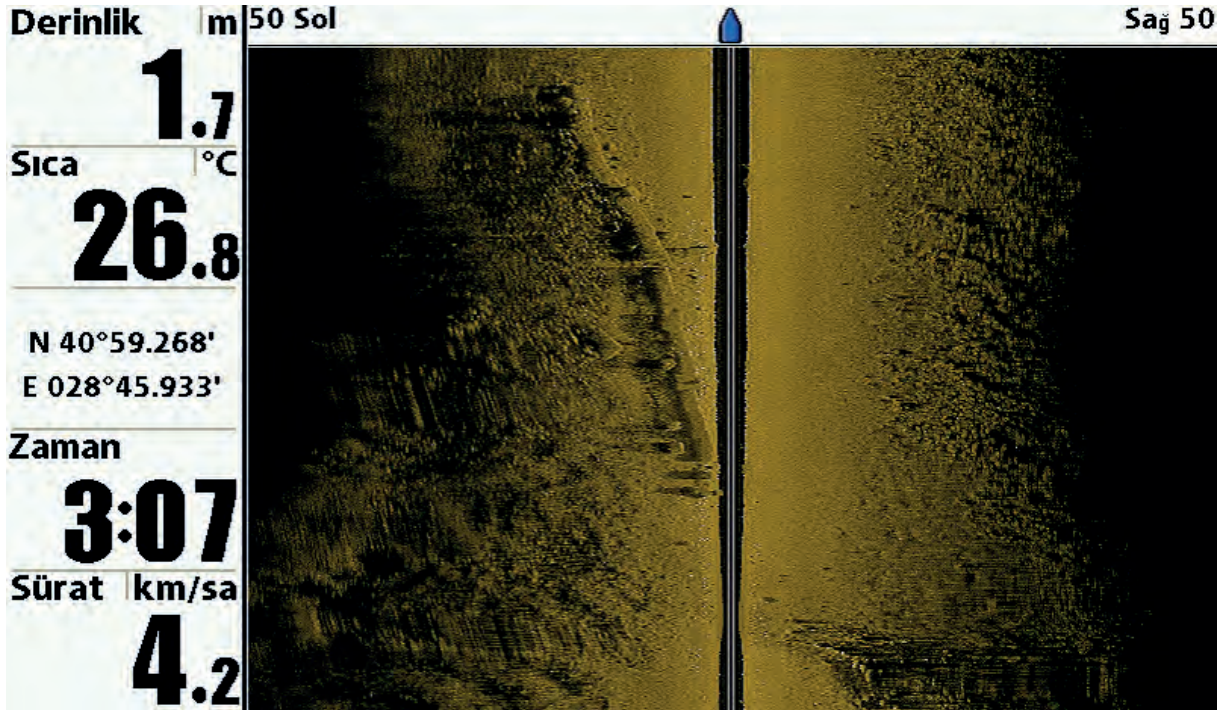


6) Görüntünün sol tarafı Küçükçekmece park duvarıdır. Sağ tarafta ise boru ya da zincir uzantıları ve ayrıca insan yapısı olabilecek görüntüler bulunmaktadır.

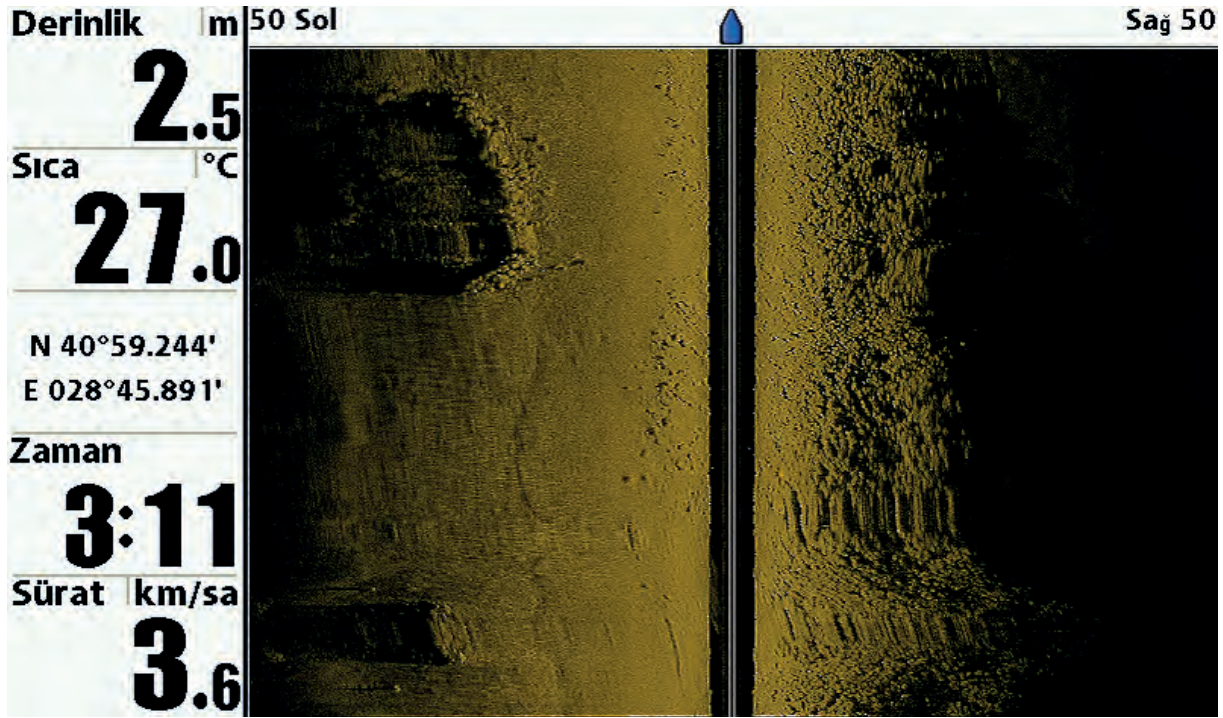
KÜÇÜKÇEKMECE GÖLÜ SONAR TARAMA ÇALIŞMALARI



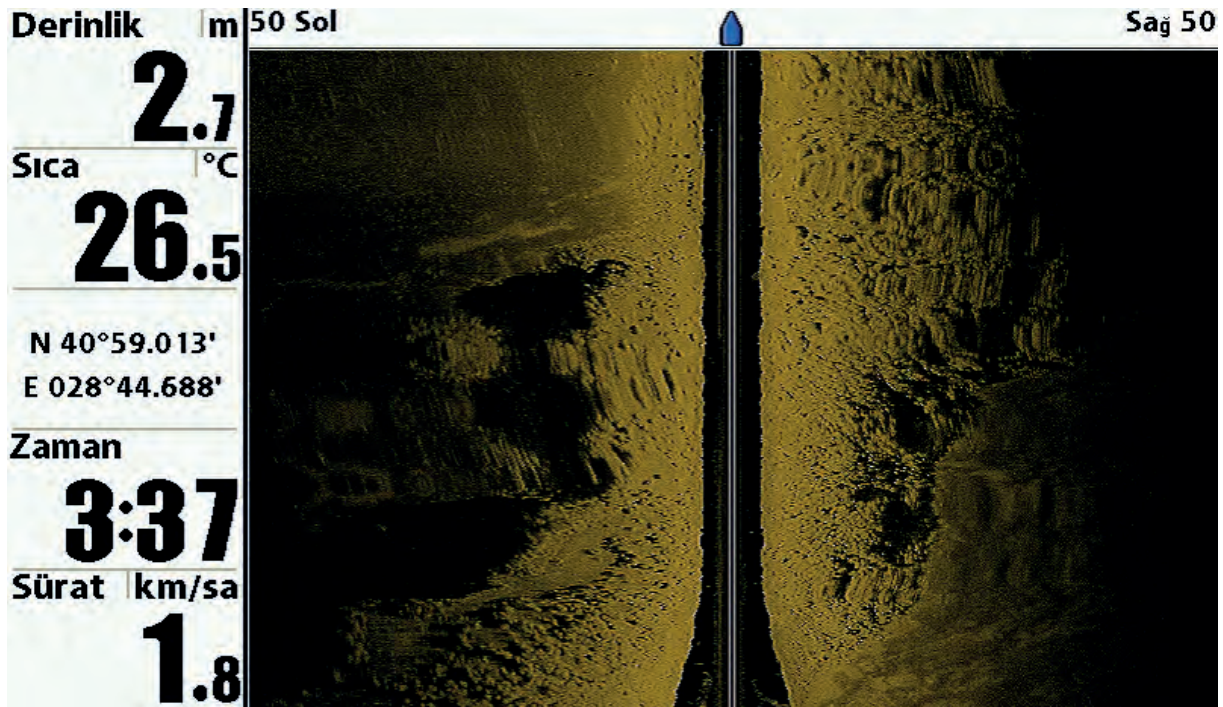
7) Sağ tarafta bulunan görüntüler doğal olabileceği gibi insan eliyle yapılmış da olabilir.



8) Yukarıda sol tarafta bulunan görüntü kesin olarak, sağda bulunan ise büyük olasılıkla su içinde kalmış yapı kalıntılarıdır. Niteliklerinin anlaşılması için bilimsel amaçlı aletli dalışlar yapılmalıdır. Aşağıdaki uydu fotoğrafında yeri belirtilmiş olup bu çalışmaya kadar bu alanla ilgili bir bilgiye ulaşılmamıştır.

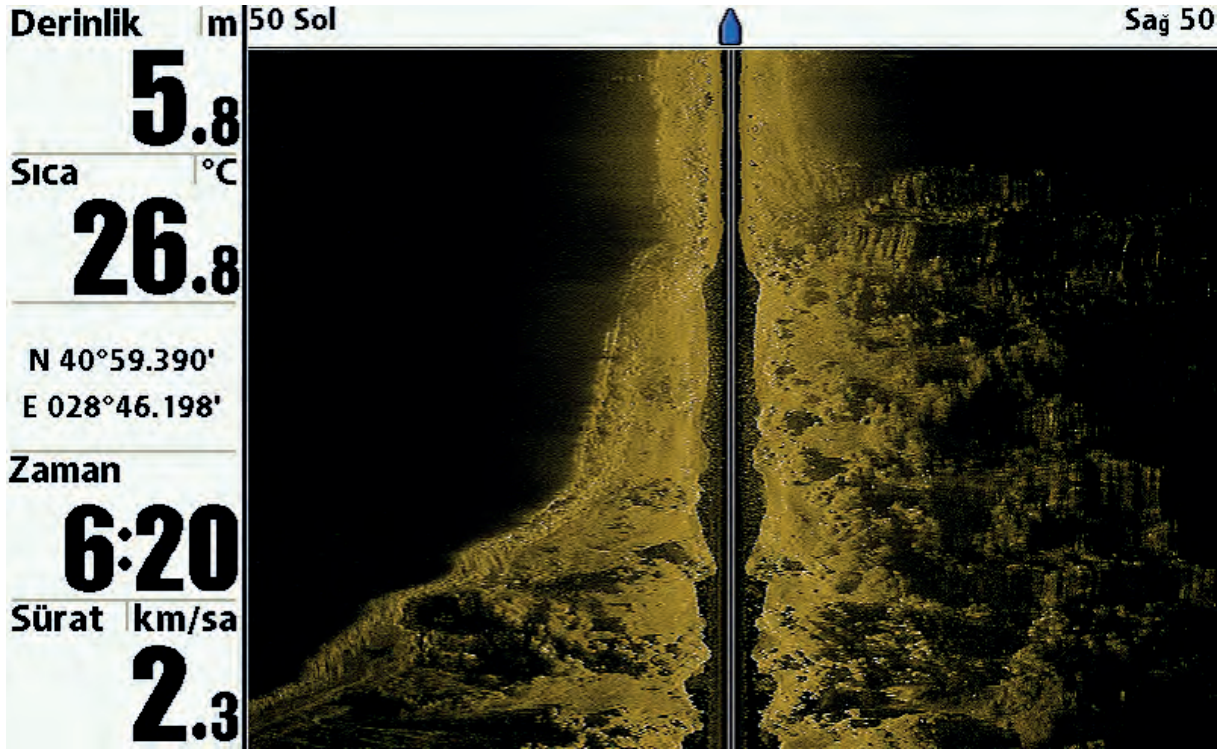


9) Yukarıda sol tarafta bulunan görüntü de 8 numaralı görüntüyle aynı bölgede çekilmiştir ve büyük olasılıkla su içinde kalmış bir yapı kalıntısına ait olabilir.

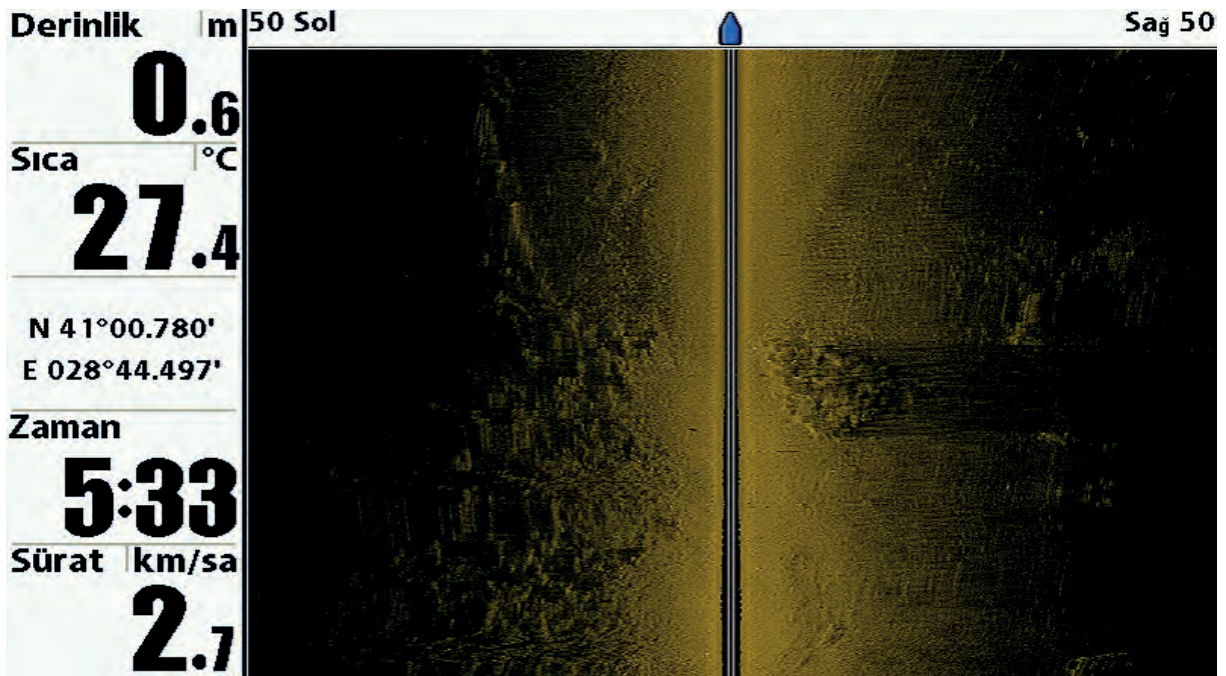


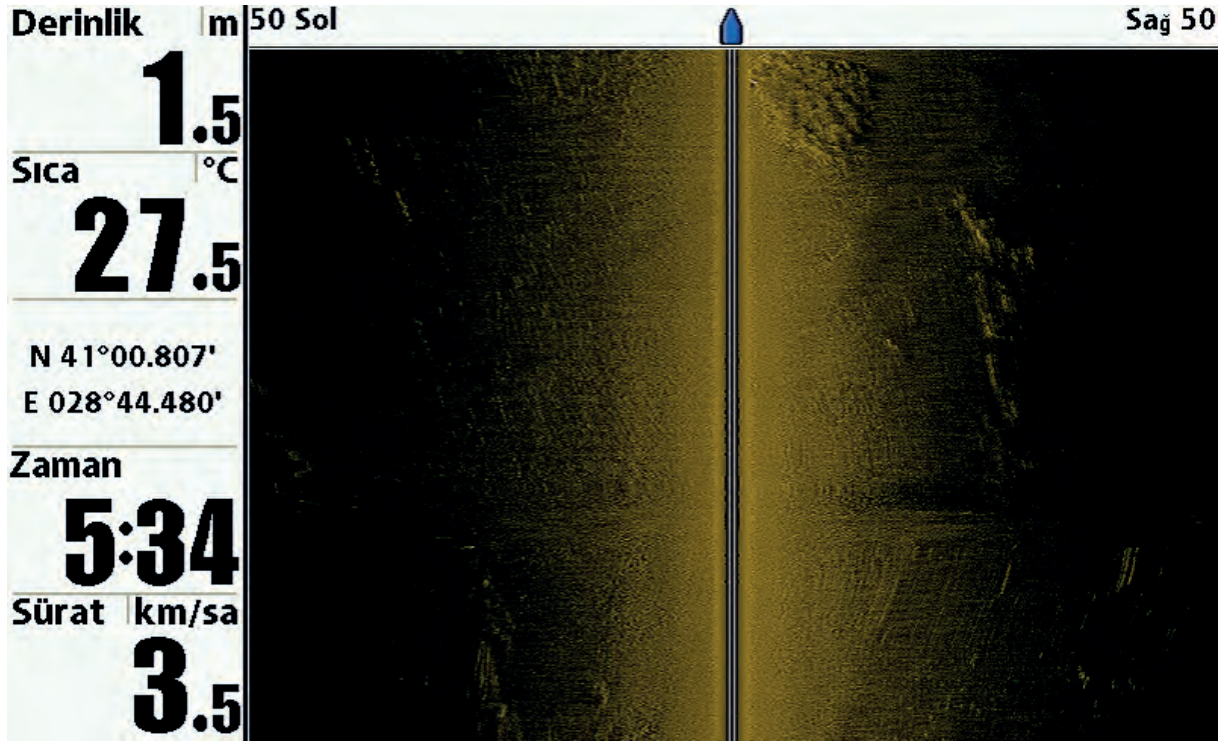
10) Yukarıda sol tarafta görülen formların ne olduğu anlaşılmamıştır. Doğal gözükmeyen bu formların da su altında incelenmesi gerekir.

KÜÇÜKÇEKMECE GÖLÜ SONAR TARAMA ÇALIŞMALARI

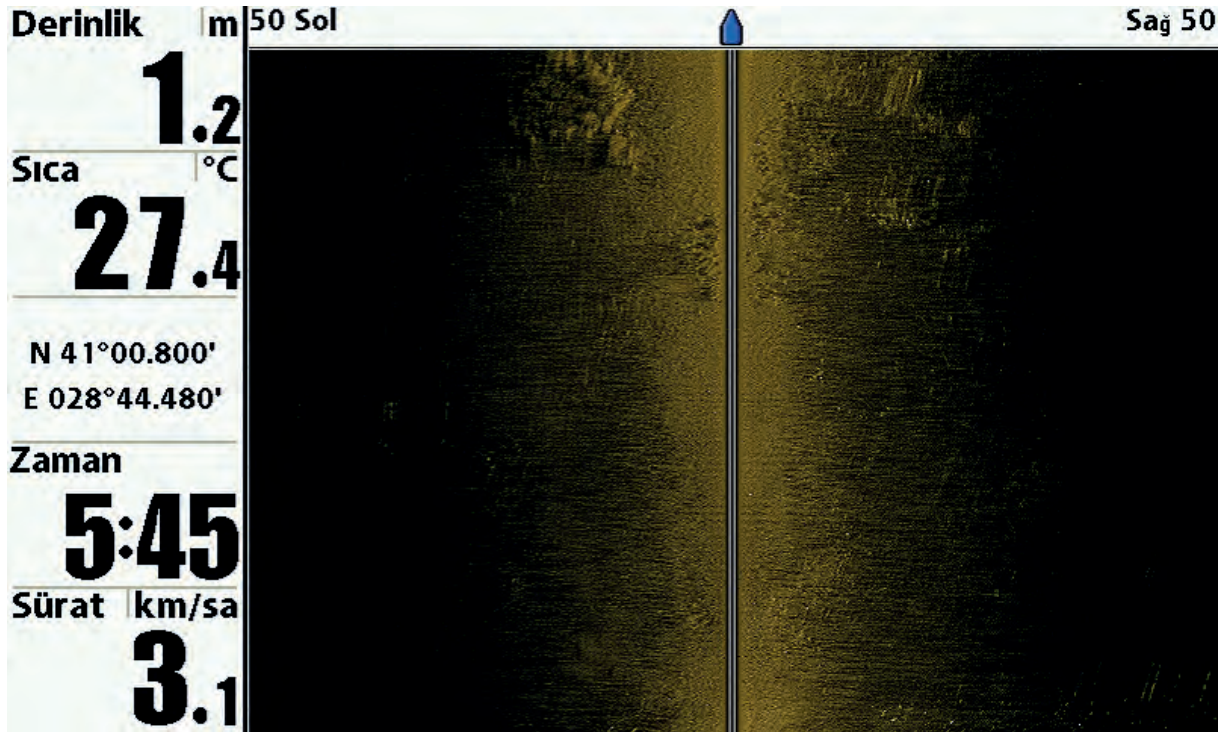


11) Mimar Sinan köprüsünün çok yakınından alınmış bu görüntüler bu bölgede (sağdakiler) su içinde başka kalıntıların varlığını göstermektedir. Görüntünün sol tarafı modern rihtim duvarıdır.

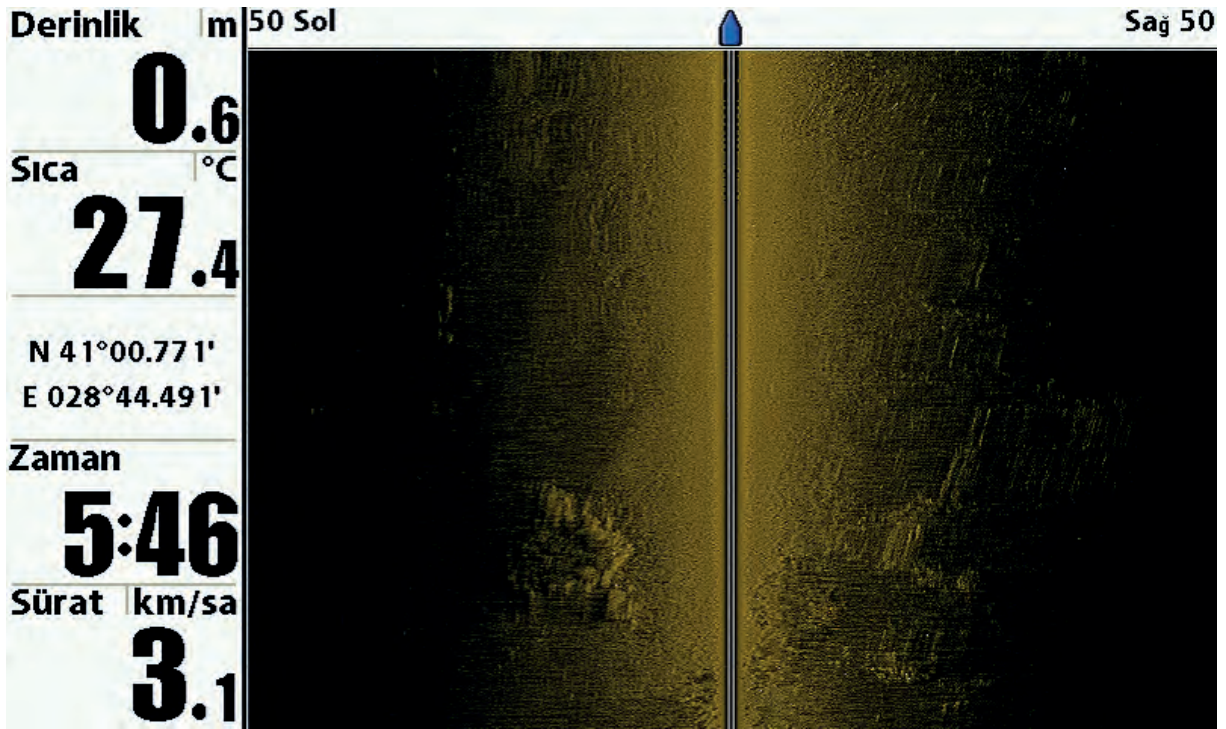




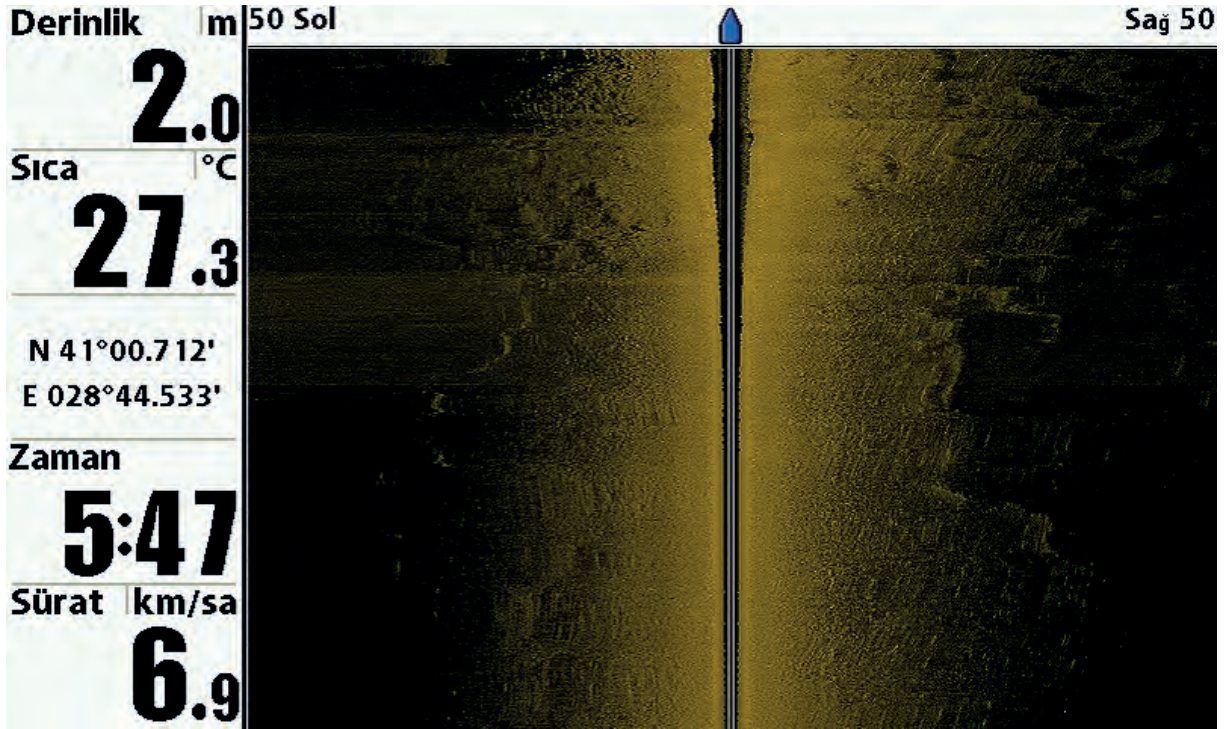
Fener Bölgesi Görüntüleri

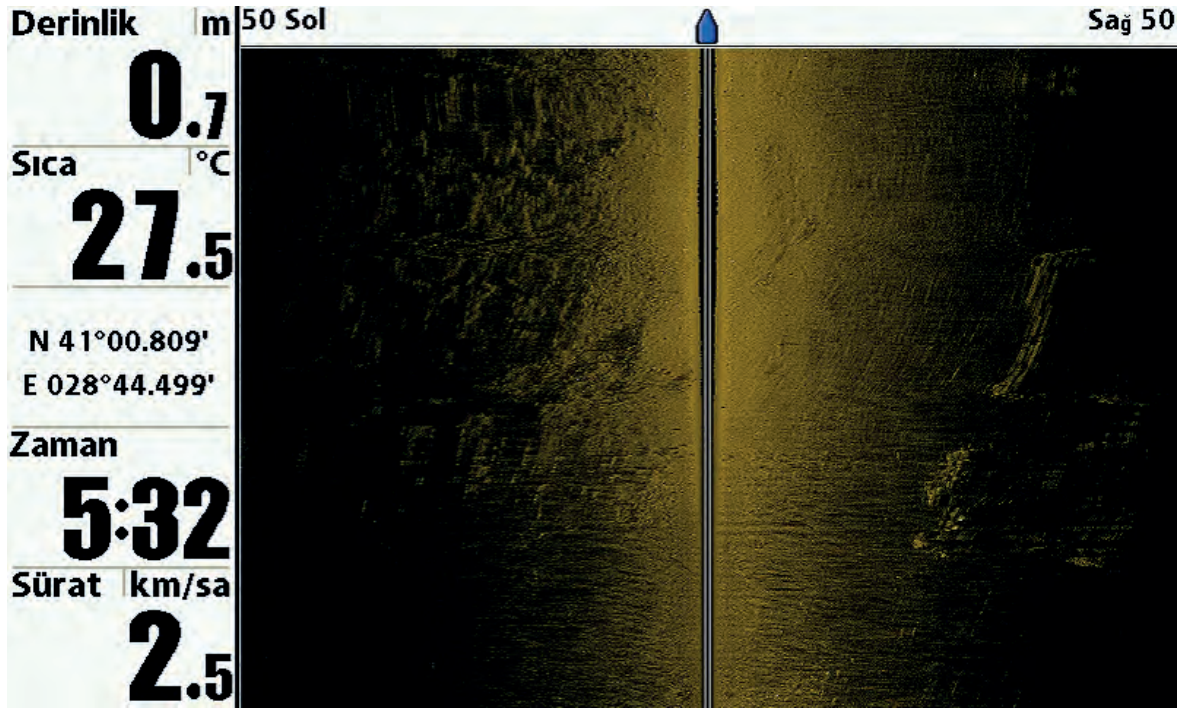


KÜÇÜKÇEKMECE GÖLÜ SONAR TARAMA ÇALIŞMALARI



Yukarıdaki dört adet görüntü farklı açılardan elde edilmiş aynı alana ait görüntülerdir. Bu görüntülerde doğal olmayan yapı kalıntıları görülmektedir. Öte yandan insan eliyle yapılmış bir mendirek formu görüntülenememiştir. Bu görüntüler fener olarak nitelendirilen alanda birden fazla yapı temeli olduğunu göstermektedir.





Fener olarak nitelendirilen yapı kalıntıları da muhtemelen yukarıdaki kalıntıların bir bölümünü göstermektedir. Farklı açılardan alınmış aynı yapıya ait yukarıdaki iki görüntü çok odalı bir yapı grubuna ait olabilir.

