

**İSTANBUL KÜÇÜKÇEKMECE
GÖL HAVZASI KAZILARI
EXCAVATIONS OF KÜÇÜKÇEKMECE LAKE BASIN
(BATHONEA)**

BU KİTAP
MARPORT KÜLTÜR HİZMETİDİR





T.C.
KÜLTÜR VE TURİZM BAKANLIĞI



İSTANBUL KÜÇÜKÇEKMECE GÖL HAVZASI KAZILARI

EXCAVATIONS OF KÜÇÜKÇEKMECE LAKE BASIN
(BATHONEA)



ARKEOLOJİ VE SANAT YAYINLARI

ARKEOLOJİ VE SANAT YAYINLARI
İSTANBUL KÜÇÜKÇEKMECE
GÖL HAVZASI KAZILARI
EXCAVATIONS OF KÜÇÜKÇEKMECE LAKE BASIN
(BATHONEA)

Yayımlayan
Nezih BAŞGELEN

Editör
Şengül G. AYDINGÜN

Yardımcı Editörler
Błażej STANISLAWSKI, Şeniz ATİK, Haldun AYDINGÜN, Dürdane KAYA, Ayberk ENEZ

Fotoğraf Editörü
Haldun AYDINGÜN

İngilizce Editör
Emre KURUÇAYIRLI

Düzenleme
Erol BARLAS

ISBN: 978-605-???-???-?

Sertifika No: 10459

© 2017 Arkeoloji ve Sanat Yayınları Tur. San. Tic. Ltd. Şti.

Hayriye Cad. Cezayir Sok. No: 5/2 Beyoğlu-İstanbul

Her türlü yayın hakkı saklıdır / All rights reserved.

Yayınevinin ve yazarın yazılı izni olmaksızın elektronik mekanik,
fotokopi ve benzeri araçlarla ya da diğer kaydedici cihazlarla
kopyalanamaz, aktarılamaz ve çoğaltılamaz.

Makalelerin içeriği ile ilgili sorumluluklar yazarlara aittir.

Baskı-Cilt:

Kitabevi/Satış Mağazası

arkeo*pera*

Yeniçarşı Cad. No: 66/A

34433, Galatasaray

Beyoğlu-İstanbul

Tel.: 0212 249 92 26

www.arkeolojisanat.com / info@arkeolojisanat.com





İÇİNDEKİLER

ÖNSÖZLER

“T.C. Kültür ve Turizm Bakanı **Prof. Dr. Numan KURTULMUŞ**’un Önsözü”

“Kocaeli Üniversitesi Rektörü **Prof. Dr. Saadettin HÜLAGÜ**’nün Önsözü”

“Polonya Cumhuriyeti Türkiye Büyükelçisi **Maciej LANG**’ın Önsözü”

“Marport Yönetim Kurulu Başkanı **Lucien ARKAS**’ın Önsözü”

“İstanbul’un İkinci Tarihi Yarımadası: Bathonea”
Milli Eğitim Bakanlığı Müsteşar Yrd. **Ahmet Emre BİLGİLİ**

Kazıya Başlarken	XIX
R. Haldun AYDINGÜN	
Nehir-Göl-Deniz Birleşiminde Bir Kazı Yeri (İlk Beş Yıllık Çalışma)	1
An Excavation Site at the Junction of River-Lake and Sea (Works of the First Five Years).....	13
Şengül G. AYDINGÜN	
Bathonea İsmi Üzerine Veriler ve Yorumlar	85
Scientific Data and Comments About the Name of Bathonea	93
Şengül G. AYDINGÜN	
Küçükçekmece Gölü Havzasının Jeomorfolojik Özellikleri	117
T. Ahmet ERTEK – Hakan KAYA	
Küçükçekmece Lagünü’nün Çevre Manyetizması ve Paleoklimsel Yorumu	125
Özlem MAKAROĞLU	
Geç Antik Çağ’da İstanbul’un Batısındaki Arazinin Tarihi Coğrafyası	135
Mustafa H. SAYAR	
Avcılar–Firuzköy Yarımadası 1. Derece Arkeolojik Sit Alanında Yapılan Jeofizik Araştırmalar.....	143
Ertan PEKŞEN–İsmail KAPANVURAL – Şerif BARIŞ	
Türker YAS – Hamdullah LİVAOĞLU	
Tunç Çağlarında Karadeniz-Marmara-Akdeniz Arasında Bir Aktarma Limanı: Küçükçekmece	153
Haldun AYDINGÜN	
Küçükçekmece Göl Havzası (Bathonea ?) Kazılarında Yapılan Jeofizik Araştırmalar	165
Ercan ERKUL – Harald STÜMPEL – Ertan PEKŞEN – Türker YAS -	
İsmail KAPANVURAL – Şerif BARIŞ	
Küçükçekmece Göl Havzası (Bathonea ?) Kazıları 2012-2015 Mimari Belgeleme/ Rölöve Çalışmaları.....	175
Asuman YARKIN YEŞİLIRMAK	

Küçükçekmece Gölü Sonar Tarama Çalışmaları	203
Hakan ÖNİZ	
Küçükçekmece Göl Havzası (Bathonea ?) Kazıları Büyük Sarnıç.....	217
Kerim ALTUĞ	
Küçükçekmece Göl Havzası (Bathonea ?) Kazıları Antik Çağ Su Temin Tünelleri	229
Ali Hakan EĞİLMEZ – Emre KURUÇAYIRLI – Metin ALBUKREK	
Gülşen KÜÇÜKALİ – Şengül G. AYDINGÜN	
Küçükçekmece Göl Havzası (Bathonea ?) Kazılarında Tespit Edilen Ahşap Bir Kapının Metal Aksanı ve Modellemesi	253
Ayberk ENEZ	
Küçükçekmece Göl Havzası (Bathonea ?) Kazıları Geç Antik Çağ Unguentariumları-2013	275
Dürdane KAYA	
Küçükçekmece Göl Havzası (Bathonea ?) Kazıları Geç Roma-Erken Bizans Dönemi Kandil Buluntuları	295
Ahmet ASLAN – Şengül G. AYDINGÜN - Ayberk ENEZ	
Küçükçekmece Göl Havzası (Bathonea ?) Kazılarında Ele Geçen Dipintolu LR2 ve Damgalı LR13 Amphoraları	313
Ülkü KARA	
Küçükçekmece Göl Havzası (Bathonea ?) Kazılarında Bulunan Amphora Tıparları	323
Dürdane KAYA – Ahmet ASLAN	
Bizans Dönemi Sırlı Seramikleri Hakkında Kısa Bir Değerlendirme	333
Gülsüm TÜRKMEN	
Ortaçağ'dan Bir Kurban Sahnesi	349
Şengül G. AYDINGÜN - Gülsüm TÜRKMEN	
Küçükçekmece Göl Havzası (Bathonea ?) Kazıları Geç Antik Dönem Cam Buluntuları.....	353
Şeniz ATİK – Merve ÖZKILIÇ	
Küçükçekmece Göl Havzası (Bathonea ?) Kazıları Osmanlı Lüleleri	379
Dürdane KAYA – Barış ÖZMEN	
Küçükçekmece Göl Havzası Kazılarında Bulunan Sikkeler ve Yerleşim Tarihine Katkıları	395
Oğuz TEKİN	
Küçükçekmece Gölü'nün Kuzeyinde Yer Alan Arkeolojik Sit Alanına İlişkin Floristik Gözlemler.....	403
Tamer ÖZCAN	
Küçükçekmece Göl Havzasında Tespit Edilen Kelebek Türleri.....	417
Bülent ŞEKER	

Küçükçekmece Göl Havzası (Bathonea ?) Kazıları Arkeozoolojik Analizleri	423
Vedat ONAR - Özlem SARITAŞ	
İstanbul'un İlk "Ören Yeri-Kent Parkı"; Bathonea ? Projesi	431
Asuman YARKIN YEŞİLİRMAK	
Bathynias - About Identification and Localisation of the Ancient River	443
Olga WEGLARZ	
Concerning The Identification Of The Site Excavated On The Küçükçekmece Lake (Turkey) - A Study Of Greek And Latin Written Sources About The Ancient Settlement Of Melantias	455
Olga WEGLARZ	
Relics of St. Mammes In Langres And The Byzantine Empire. Side Remarks From The Project Stambul/Constantinople Kucukcekmece-The Destination Port Of The Way From The Varangians To The Greeks, A Centre Of "Byzantinization" Of The Rus' Community	463
Tomasz PELECH	
Cult Centers of St Mamas in Constantine Porphyrogenitus' Works Side Remarks from the Project: <i>İstanbul/Constantinople - Küçükçekmece - The Destination Port of the Way from the Varangians to the Greeks, a Centre of "Byzantinization" of the Rus' Community</i>	469
Konrad SZYMAŃSKI	
Project: "Constantinople/Istanbul- Küçükçekmece The Destination Port of the Way from the Varangians to the Greeks, a centre of 'Byzantinization' of the Rus' Community" - Aims, Sources And Objectives Constantinople / İstanbul-Küçükçekmece Varangianlar'ın Yolu Türkiye- Polonya Ortak Projesi (Hedefler, Kaynaklar ve Amaçlar)	485
Błażej STANISŁAWSKI	
Harita ve Arşivlere Göre Küçükçekmece Gölü'nün Jeostratejik Konumu Ve Tarih Boyunca Kent Planlamasında ki Önemi (Regio – XIV ?)	505
Oğuz CEBECİ	
ÖZETLER	543
HAVA FOTOĞRAFLARI (Murat ÖZTÜRK)	557
TEŞEKKÜR	569



KÜÇÜKÇEKMECE GÖL HAVZASI (BATHONEA ?) KAZILARI GEÇ ANTİK ÇAĞ UNGUENTARIUMLARI-2013

Dürdane KAYA *

Küçükçekmece Göl Havzası (Bathonea) kazılarının 2013¹ sezonunda 8. alan 13C ve 16FG açmalarının (Plan 1) 5,33-3,92 m kotları arasında Geç Antik Çağ'a² tarihlenen 440 adet unguentarium ele geçirilmiştir. Bu çalışmada buluntuların tamamı değil, söz konusu buluntu grubunun genel özellikleri verilerek tekil örneklerle bir ön değerlendirilme yapılmıştır (Res. 1).³

Latince'de "unguentario"dan gelen "unguentarium", koku sürmek, yağlanmak, koku kutusu, yağ kabı anlamına gelmektedir (Türker 2009: 115). Unguentarium adı ilk kez Kartaca'da kazı yapan Fransız arkeologlar tarafından kullanılmıştır. Daha çok mezar buluntusu olması nedeniyle Hellenistik dönem öncesinde unguentariumların, lekythosların⁴ (Res. 2) yerini aldığı düşünülmektedir (Hellström 1965: 24-25; Anderson-Stojanovic 1987: 106-110). Unguentariumların Hellenistik dönemin (MÖ 4. yüzyıl) başlarından Erken Bizans dönemine (MS 7. yüzyıl) kadar farklı coğrafyalarda değişik form ve amaçlarda yaygın olarak kullanıldığı bilinmektedir. Hellenistik ve Roma dönemlerinde mezara ölü hediyesi olarak bırakılan unguentariumlar nekropol alanlarında yoğun olarak ele geçmektedir. Mezarda bulunan unguentariumların içerisinde ölü yakınları tarafından doldurulan kokulara rastlanılmıştır. Geç Antik Çağ'da ise unguentariumlar mezar konteksleri yerine yapı konteksleri içerisinde ele geçmeye başlamıştır. Bu nedenle unguentariumların kullanımının değiştiği ve ölü kültü yerine yaşamla ilişkili olduğu anlaşılmaktadır. Geç Antik Çağ'a tarihlenen unguentariumların içinde özel yağlar, kremler, parfümler, kutsal su, merhem, ilaç, baharatlar, zeytinyağı, sirke, bal gibi maddeler muhafaza edilmektedir. Ungu-

* Arkeolog, Trakya Üniversitesi, Sosyal Bilimler Enstitüsü, Arkeoloji Anabilim Dalı Yüksek Lisans Öğrencisi, durdane.ky@gmail.com

1 2012 kazı sezonundan itibaren ekibinde yer aldığım kazının malzemelerini inceleyip yayınlamama izin veren Doç. Dr. Şengül Aydıngün ile kazıya gerek arazi de gerek ev çalışmalarında emek veren arkadaşlarıma çok teşekkür ederim. Yayında kullanılan fotoğraflar Küçükçekmece Göl Havzası (Bathonea) kazıları 2013-2014 fotoğraf arşivinden alınmış, çizimler tarafımdan yapılmıştır. Küçükçekmece Göl Havzası (Bathonea) kazıları, Kocaeli Üniversitesi BAP 2015/036 no'lu projesi ile desteklenmiştir. Çalışmadaki küçük buluntu çizimleri bu proje kapsamında çizilmiştir, teşekkür ederiz. Küçükçekmece Göl Havzası (Bathonea) kazıları 2011-2012 yıllarında yapılan kazılar sonucu ele geçen unguentariumlar için: Aydıngün vd. 2013: 39-52.2015 kazı sezonunda bulunan ve 2016 yılında yapılan depo çalışmalarıyla unguentariumların sayısı artmıştır.

2 Unguentariumlarla aynı seviyelerde tespit edilen kandiller, Geç Roma dönemi amphoraları ve 602-610 Focas ve 610-641 Heraclius dönemlerine tarihlenen altın sikkeler (Tekin 2013: 69-71) unguentariumların tarihlendirilmesine referans olmuştur.

3 Trakya Üniversitesi Arkeoloji Anabilim Dalı'nda hazırlamakta olduğum "Küçükçekmece Göl Havzası (Bathonea) Kazıları Unguentariumları" adlı yüksek lisans tezimde söz konusu buluntu grubu detaylı incelenecektir.

4 Lekythoslar, içine yağ veya parfümün bulunduğu dar boyunlu, tek dikey boyunlu testi formlu kaptır. Ağız yapısı sayesinde içindeki sıvının kaybı önlenmektedir. MÖ 4. yüzyılın sonlarına kadar mezar armağanları olarak kullanılan seramik formudur. Unguentariumlar ile karşılaştırıldığında; dudak yapıları ile kulbu olmadığında şekilsel benzedikleri ve ikisinin de kaideli olduğu görülmektedir.

entarium tipleri, dönem özelliklerinin yanında bölgesel farklılıklar göstermektedir. Bu yüzden kapların sistemli olarak form gelişimini takip etmek zordur.

Unguentariumlar biçim olarak Hellenistik dönemde “iğ gövdeliler (*fusiform*)”⁵ (**Res. 3**) ve Roma döneminde “torba ya da armudi gövdeliler (*bulbous*)”⁶ (**Res. 4**) olmak üzere iki ana formda üretilmiştir. Ancak, Roma döneminde iğ gövdeli unguentariumlar da tamamen terk edilmemiştir.

Unguentariumların Hellenistik dönemde ayak kısmı kaideliyken, Geç Roma döneminde kaide ortadan kalmış ve düz kesimli dar tabanlı olarak değişim gösterip kullanımı devam etmiştir (Hayes 1971: 243-248). Hellenistik dönem iğ gövdeli unguentariumlarla benzerliklerinden dolayı “Geç Antik Çağ Unguentariumları” terimi ilk defa Hayes tarafından kullanılmıştır (Hayes 1968: 212-214). Geç Antik Çağ Unguentariumları düz kesme ağızlı, kısa içbükey boyunludur. Boyundan gövdeye geçiş ince dairesel bir silmeyle sağlanmıştır. Omuzdan dibe doğru daralan iğ biçimli gövdeye sahip unguentarium küçük sivri diplidir. Bu döneme ait unguentariumların çoğunda gövdenin yarısına kadar daldırma tekniğiyle boyanmış ve dibe doğru düzgün olmayan boya akıntısının sızdığı görülmektedir. Gövdede boyanın bulunmadığı kurutma sırasında oluşan düzensiz dikey izler bulunmaktadır. Geç Antik Çağ unguentariumların biçim olarak iki tipi görülmektedir; Düz Dipli ve Sivri Dipli... Küçükçekmece Göl Havzası (Bathonea) kazılarında Düz Dipli unguentarium tespit edilmemiştir. Tespit edilen Sivri Dipli unguentariumlar ise Damgasız ve Damgalı unguentariumlar olarak kendi içinde sınıflandırılarak ele alınmıştır.

1. Damgasız Unguentariumlar: Sivri dipli unguentariumlar biçimsel olarak: hafif dışarıya çıkık düz kesme ağızlı, kısa içbükey boyunludur. Boyundan gövdeye geçiş ince dairesel bir silmeyle sağlanmıştır. Şişkin bir omuzdan dibe doğru daralarak sivri dibe sahiptir (**Kat. 1-3; Res. 4-7**). Kabın formu dikkate alındığında sivri dip kısmıyla ayakta duramayacağından büyük ihtimalle boyundan gövdeye geçişteki silmeyle birlikte boyunda oluşturulan boğumlu kısma ip dolanarak giysiye tutturulup bu şekilde taşınıyor olmalıdır (Anderson-Stojanovic 1987: 114). Tüm olarak ele geçen damgasız unguentarium sayısı fazladır. Sivri dipli unguentariumların boyları 18-21 cm arasında değişmektedir.⁷ İç yüzeylerinde çark izleri belirgindir. Bunun yanı sıra az da olsa dış yüzeyinin de yivli olduğu örneklerle⁸ karşılaşmaktadır (**Kat. 4; Res. 8**). Dış yüzeyi yivli örneklerin yoğun mika katkılı olduğu gözlenmektedir. Unguentariumların iç yüzeylerinde görülen kil kalıntılarında, bu kapları yapan çömlekçinin seri üretimden kaynaklı dikkatsiz davranmış olduğu anlaşılmaktadır. Hamuru temiz ve iyi pişmiştir. Hamurun renkleri fırınlanmaya bağlı olarak kırmızı, kızılkahve, siyahımsı kırmızı, sarımsı kırmızı, uçuk kırmızı, kahverengi, gri, koyu mavimsi gri; boya renkleri ise kırmızı, kızılkahve, siyahımsı kırmızı, sarımsı kırmızı, uçuk kırmızı, koyu gri, siyah gibi geniş renk yelpazesi sunmaktadır. Tüme yakın olan örneklerde görüldüğü üzere unguentariumlar daldırma tekniğiyle boyaya batırılmıştır. Boya akıntısı düzensiz bir şekilde dip kısımlara doğru akmaktadır. Bazı unguentariumların gövdesi üzerinde yaklaşık olarak 0,8-2,6 cm arasında değişen düzensiz dikey izler bulunmaktadır. İzlerin, unguentariumların üst üste istiflenmeleri ya da üçayak üzerinde kurumaya bırakılmaları nedeniyle oluştuğu düşünülmüştür. Fakat söz konusu izlerde boya bulunmamakta ve boyanın izin kenarlarından aktığı görülmesi nedeniyle bu izlerin fırınlanma sırasında değil de seramiklerin astar boyaya batırıldıktan sonra kurumaya bırakıldığında oluşan izler olduğu anlaşılmaktadır.

5 İğ gövdeli için: Anderson-Stojanovic 1987: 106-108, Fig. 1a-c, g, 2-4, 6.

6 Anderson-Stojanovic 1987: 106-107, Fig. 1 d-f, h-i, 5, 7, 8, 111 Fig. 5, 112 Fig. 7; Dündar 2008: 3; Saraçoğlu 2011: 4-7.

7 Unguentariumların boyunun daha yüksek olduğu örneklerle de karşılaşmaktadır: Hayes 1971: 243; Şimşek ve Duman 2007: 287.

8 Dış yüzeyinin de yivli olduğu örnekler için: Lafli 2003: 114-115, Tafel 206 f, Tafel 207 a, Tafel 210 e-f, Tafel 256 d-e; Lochner vd. 2005: 654 Fig. 2 Nos. 1-5; Gökçay 2007: 24 Resim 22; Hayes 2008: 117, 288- 1814, Plate 91-1814; Polat 2013: 175 Res. 159.

Unguentariumların 1 tanesinin ağzında pişmiş toprak tıpa tespit edilmiştir. Arkeolojik kazılarda unguentariumların ağız çaplarına yakın tıpa⁹ bulunmasına rağmen unguentariumların ağızlarında *in situ* olarak sık rastlanılmamaktadır. Söz konusu tıpa sayesinde unguentariumların ağızlarının nasıl kapatıldığı hakkında net bilgi elde edebilmekteyiz.

2. Damgalı Unguentariumlar: Sivri dipli unguentariumların bazılarının dip kısmına yakın elips, yuvarlak veya kare alan içerine baskı ya da kazıma monogramlar yer almaktadır (**Kat. 5-10; Res. 9a-14b**). Söz konusu monogramlar kabartma şeklinde ya da kazıyarak tek harf, figür veya bir kaç harften oluşmaktadır. Damgalı unguentariumlar sınıflandırılırken “figürlü ve monogram” damgalı olmak üzere ikiye ayrılmıştır.

2.1. Figürlü Damgalı Unguentariumlar: Bu grupta figürlü betimlemeler¹⁰ ve hayvan (aslan, timsah, akrep, tilki, pelikan ve kuş vb.) betimlemelerinin olduğu unguentariumlar ele alınmıştır.¹¹ Küçükçekmece Göl Havzası (Bathonea) kazılarında birbirine benzer iki adet damgalı unguentariumda yuvarlak alan içerisinde bulunan kuş (tavus kuşu?) betimi bulunmaktadır (**Kat. 5; Res. 9a-9b**).¹² Kuş sol tarafına dönmüş, cepheden kapalı kanatlarıyla bir dal üzerindeymiş gibi betimlenmiştir. Bizans seramiklerinde en sık rastlanılan hayvan figürü çeşitli biçimlerdeki güvercin, keklik, leylek vb. gibi kuşlardır (Parman 1996: 393). Bizans dönemi ağırlıklarında da kuş motifi kullanılan figürdür (Tekin 2014: 17-18).

2.2. Monogram Damgalı Unguentariumlar: Monogram damga ise kimi zaman tek harf veya birkaç harften oluşmaktadır. Damgalar dip kısma yakın kabartma şeklinde elips, yuvarlak veya kare alan içerisine yapılmıştır (**Kat. 6-9; Res. 10a-13b**). Elimizdeki buluntuların sadece bir tanesinde çömlekçinin damga yerine kap henüz yaş iken kazıma yöntemi ile yaptığı işaret yer almaktadır (**Kat. 10; Res. 14a-14b**).¹³ Damgalı unguentariumların büyük çoğunluğu harf karakterli monogramlardır.¹⁴ Unguentariumların üzerindeki monogramların benzerleri gümüş eserler (Dodd 1964: 237-248), sikkeler (Tekin ve Özdzibay 2012), mühürler (Nesbitt 1977: 111-121; Bulgurlu 2007), ağırlıklar¹⁵ (Entwistle 2016: 53-54) ve tuğlalar (Mango 1950: 19-27; Bardill 2004) üzerinde de görülmektedir. Bu makaledeki monogram damgalı unguentarium tipleri İstanbul Saraçhane (Hayes 1992), Yunanistan Atina Agorası (Hayes 2008) ve Burdur Kibyra (Özüdoğru ve Dündar 2007) kazılarında bulunan unguentarium tipolojilerine uygun olarak 5 grup altında sınıflandırılmıştır:

2.2.1. Kelebek Monogramlı: Monogram, her iki ucu kapatılmış X formundadır (**Kat. 6; Res. 10a-10b**). Bazen kapatılmış X formu merkezde olmak üzere üst, alt veya yanlarına eklenmiş harflerle farklı kompozisyonlar oluşturulmuştur. Bu tipteki örneklere Saraçhane, Kibyra, Laodikeia ve Atina Agorası’nda yapılan kazılarda rastlanılmıştır.¹⁶

2.2.2. ANT Monogramlı: Merkezinde ANT monogramı bulunmaktadır (**Kat. 7; Res. 11a-11b**). Bu tipteki örneklere Saraçhane ve Atina Agorası’nda yapılan kazılarda rastlanılmıştır.¹⁷

2.2.3. Çapraz Monogramlı: Haç biçimindeki “+” işaretinin üzerine kurulmuştur. Genelde her kolun ucunda ya da üzerinde bir veya birden fazla harf bulunmaktadır (**Kat. 8; Res. 12a-12b**). Bu tipteki ör-

9 Benzer tıplar için: Şimşek ve Duman 2007: 289, 305 Res. 10, 306 Res. 18; Dündar 2008: 34, 154 Res./Fig. 43-44, Levha/Plate 25 U209; Lafli ve Şahin 2013: 363, 375 Pl. 5 No: 13; Polat 2013: 1075 (Kat. 160); Türker 2009: 116, 125 Çiz. 269.

10 Myra’da bulunan mühürlü unguentariumda “Theotokos Nikopaios” tasviri ile kucağında çocuk İsa taşıyan Meryem betimlemesi için: Türker 2009: 116, 1201 katalog 249, 223 Res. 92.

11 Hayvan figürlü damgalar için: Hayes 1971: 244, Fig. 2; Şimşek ve Duman 2007: 293-294, 306 Res. 16-17.

12 Kuş figürlü damgalı unguentarium benzeri 2012 kazı sezonunda ele geçmiştir: Aydıngün vd. 2013: 46.

13 Kazıma yöntemiyle yapılan başka bir örnek için: Şimşek ve Duman 2007: 292-293, 306 Res. 14, 307 Res. 22 (03.06).

14 Makaledeki monogramlarla ilgili fikir alışverişinde bulunduğum, yardımlarını esirgemeyen Prof. Dr. Mustafa Hamdi Sayar’a teşekkür ederim.

15 Entwistle’nin incelemiş olduğu cam ağırlıkların üzerinde (Resim 2-3) görülen monogramlar makalemizde çapraz monogram başlığı altında değerlendirilen tipe benzemektedir.

16 Bu tipoloji için: Hayes 1992: 8-9, Plate 16 Fig. 3-9; Özüdoğru ve Dündar 2007: 154; Hayes 2008: 287-288, Plate 90-91; Lafli 2003: 142-143, Tafel 260 E-F.

17 Bu tipoloji için: Hayes 1992: Paleta 17 Fig. 23; Hayes 2008: 287-288, Plate 90-91.

neklere Saraçhane, Kibyra ve Patara'da yapılan kazılarda rastlanılmıştır.¹⁸

2.2.4. Blok Monogramlı: Merkezinde "II" harfi ve ona bağlı diğer harflerin tümüdür (**Kat. 9; Res. 13a-13b**). Bu harfler kişilerin isimlerini ya da sosyal statülerini belirleyen simgeler olarak tanımlanmaktadır. Bu tipteki örnekler Saraçhane, Kibyra, Patara ve Atina Agorası'nda yapılan kazılarda rastlanılmıştır.¹⁹

2.2.5. Kazıma Monogramlı: Unguentarium yaş iken dip kısmına yakın sivri uçlu bir aletle kazıma şeklinde yapılan monogramdır (**Kat. 10; Res. 14a-14b**). Bu tipteki örnekler Laodikeia'da yapılan kazılarda rastlanılmıştır.²⁰

Küçükçekmece Göl Havzası (Bathonea) kazıları 2013 kazı sezonu içerisinde Geç Antik Çağ'a (MS 6-7. yüzyıl) tarihlenen tüm ve tüme yakın olan 440 tane unguentarium ortaya çıkarılmıştır. Makalede unguentariumların tipik örnekleri verilerek ön değerlendirme yapılmıştır. 8. alanda 13C ve ağırlıklı olarak 16FG açmasından ele geçen unguentariumlar yapı olarak iç gövdeli olup biçim olarak sivri diplidir. Sivri dipli unguentariumların 409 tanesi damgasız, 31 tanesi damgalıdır. Damgalı unguentariumların 2 tanesi hayvan figürlü ve 29 tanesi monogram damgalıdır. Monogram damgalıların 1 tanesi kazıma, 28 tanesi ise damga yöntemiyle yapılmıştır. Unguentariumların hamurları sert dokulu, katkısız ve gözeneksizdir. Çarkta üretilen unguentariumlar iyi pişirilmiştir. Genelde hamur rengi kırmızı ağırlıklı olup geniş renk yelpazesine sahiptir. Sağlam yapısıyla dikkat çeken iç yüzeylerinde belirgin yiv izleri mevcuttur. Dış yüzeyinin yivli olduğu örneklerde bulunmaktadır (**Kat. 4; Res. 8**). Küçükçekmece Göl Havzası (Bathonea) kazılarında bulunan unguentariumların özellikle dış kısmı yivli örneğin mika katkılı olduğu görülmektedir.

Unguentariumların ebatları yaklaşık olarak 19-21 cm'dir. Boyutlarında bir standartlaşma görülmektedir. Unguentariumların boylarının standart ölçülerde yapılmasıyla birlikte maliyet ucuza getirilerek üretim arttırılmakta ve depolama ile taşınması kolaylaştırılmaktadır. En önemlisi de boylarındaki standartlaşma bizlere kabın içerisinde muhafaza edilen sıvı/katı maddelerin ölçüsünün de standart olduğunu göstermektedir.

Hellenistik ve Roma dönemlerine tarihlenen unguentariumların işlevine bakıldığında nekropollerde mezar hediyeleri olarak kullanıldığı kabul edilmektedir. Bu örneklerden farklı olarak Geç Antik Çağ unguentariumlarının yapı komplekslerinde görülmesinden dolayı artık bu şişelerin kullanım işlevinin değiştiği anlaşılmaktadır. Konut alanlarında ele geçen unguentariumlar kişisel kullanım amaçlı ticaret malları olarak da kullanılmıştır. Makalede değerlendirilmesi yapılan unguentariumlar etrafı sur/savunma duvarı ile çevrilmiş bir yapı kompleksi içerisinde tespit edilmesi bu durumu kanıtlar niteliktedir.

Küçükçekmece Göl Havzası (Bathonea) kazılarında bulunan unguentariumların Geç Antik Çağ'a tarihlenmesi Hıristiyanlığın yaygın olduğu bir döneme denk gelmektedir. Bu çağdan itibaren Hıristiyanlık inancıyla birlikte unguentariumların kullanım işlevinin değiştiği gözlenmektedir. Daha çok tedavi amaçlı ilaçların şişesi ya da dini amaçlı kutsal suyun taşındığı şişeler olarak kullanım görmektedir. İncelenen monogramlarda ki Hıristiyanlık motifleri (İsa kazıması) ya da psikopos isimlerinin olması kapların dini-tıbbi amaçlı sıvalar taşıdığına da kanıttır.²¹ Monogramlar da sadece özel kişi ya da piskopos isimleri değil, şişelerin içinde taşınan kutsal suyun, ilacın adı da belirtilmiş olabilir (Özüdoğru ve Dündar 2007: 150). Küçükçekmece Göl Havzası (Bathonea) kazılarında bulunan unguentariumlar üzerinde yer alan ve bu makalede tipolojik olarak ayrılan monogramlar ilerleyen çalışmalarda daha detaylı incelenerek bu şişeciklerin kişiye mi ait olduğu yoksa içerisindeki malzemeyle mi ilgili olduğu tespit edilecektir.

8. alan 16FG açmasının kuzeyinde yangın tabakasında dikdörtgen bir ahşap kutunun içerisinde olduğu tahmin edilen 386 adet unguentarium istiflenmiş bir şekilde ele geçirilmiştir (**Res. 15-Res. 16**). Yangın

18 Bu tipoloji için: Hayes 1992 Plate 16 Fig. 44; Özüdoğru ve Dündar 2007: 154; Dündar 2008: 37, 155 Res./Fig. 47, Levha/Plate 25 U207.

19 Bu tipoloji için: Özüdoğru ve Dündar 2007: 154-155; Dündar 2008: 37, 155 Res./Fig. 46, Levha/Plate 25 U204, U206; Hayes 2008: 288 Kat. 1806, Plate 90 Fig. 1806.

20 Bkz. dipnot 13.

21 Özüdoğru ve Dündar 2007: Res. 15-16, U15.

tabakası olduğu için ahşap kutu günümüze gelememiştir. Kutunun üst kısmında kapak olarak kullanılan bölümün pişmiş toprak plaka ile kapatıldığı görülmüştür. Pişmiş toprak plaka altından unguentariumlar çıkarılmıştır. Çıkarılan unguentariumlar laboratuvarında dikkatlice incelenmiş ve bir tanesinin içerisinde tortulaşmış kalıntılara rastlanılmıştır (**Kat. 3; Res. 7**). Tübitak Mam tarafından yapılan analiz sonucunda “*Methanone*” ve “*Phenanthrene*” maddeleri tespit edilmiştir. Söz konusu bu maddelerin Dr. Ömer Turan tarafından psikoaktif sakinleştirici ile yaraları iyileştirici, iltihapları önleyici, fagositleri aktifleştirici, adet öncesi ve sonrası rahatsızlıkları önleyici, damarları büzücü, mikropları yok edici, immün sistemini kuvvetlendirici etkilerinin bulunması nedeniyle şişelerin ilaç şişeleri olarak kullanıldığı anlaşılmıştır.

Şişenin içinde bulunan sıvının hava ile temasını kesmek için şişenin omzuna kadar doldurulduğu ve boynun ise organik malzemeye doldurularak ağız tıpa ile kapatılmış olmalıdır.²² Küçükçekmece Göl Havzası (Bathonea) kazılarına ele geçirilen bir unguentarium tıpasıyla birlikte tespit edilmiştir (**Kat. No 2; Res. 6**). Tek örnek olduğu için tıpa çıkartılmamış, İstanbul Arkeoloji Müzeleri’ne KÇG13.ENV10 envanter numarasıyla teslim edilmiştir.

Unguentariumların olduğu kontekt içerisinde eczacılıkta kullanılan havan ve havaneleri ele geçirilmiştir. Çıkan amphoralar²³ ve unguentariumlar doğrultusunda bu yapı grubunun depo olarak ya da eczacılık birimi olarak kullanıldığı düşünülmektedir. İlerleyen kazı sezonlarında açmaların genişlemesiyle elde edilecek bulgular ile netleşecektir.

Makalede incelenen Geç Antik Çağ unguentariumlarına Anadolu’da İstanbul Saraçhane (Hayes 1968; Hayes 1992), Kalenderhane (Striker ve Kuban 1975), Yenikapı (Polat 2013), Üsküdar (Atik 2007; Atik vd. 2013), İzmir Ephesos (Lochner vd. 2005), Antalya Patara (Dündar 2008), Burdur Sagalassos (Degeest 2000), Denizli Laodikeia (Şimşek ve Duman 2007), Burdur Kibyra (Özüdoğru ve Dündar 2007), Afyon Amorium (Ekinci vd. 2008; Japp 2009), Aydın Tralleis (Dinç 2012), Tarsus (Baydur ve Seçkin 2001), Antalya Myra (Türker 2009), Antalya Kaleiçi (Yener ve Malkoç 2005), Side (Özhanlı ve Fırat 2011), Karabük Hadrianopolis (Lafli ve Şahin 2013), Isparta Seleukeia Sidera (Lafli 2005) kazılarında rastlanılmıştır.

Katalog²⁴

KAT. NO: 1 (Res.5)

Eser Adı: Sivri Dipli Damgasız Unguentarium

Bul. Yeri: 8/16F açması b plankaresi

Bul. Sev.: 4,23 m

Ölçüleri: B.Ç.: 2,3; G.Ç.: 4,4; D.Ç.: 1,6; C.K.: 1; D.: 18,5; Y.: 19,7 cm

Durum: 3 parça halinde kırık olan unguentarium tümlenmiştir. Dış yüzeyi yer yer kalkerli olup, boyalarda aşınmalar mevcuttur.

Tanım: Grimsi kahverengi (2.5YR 5/2) hamurlu, çok koyu gri (Gray 1 for Gley 3/) boyalı unguentarium, iyi pişirilmiştir. Düz kesme ağızlı, kısa konkav boyunludur. Boyundan gövdeye geçiş ince dairesel bir silmeyle sağlanmıştır. Boyundan omuza genişleyip dibe doğru daralan gövdeye sahip unguentarium küçük düz diplidir. Dış yüzeyi ağızdan gövdeye kadar daldırma tekniğiyle boyanmıştır. Dibe doğru

22 Amphoralarda da benzer kullanımın yapıldığı bilinmektedir. Amphoranın içindeki sıvının rahat taşınabilmesi ve saklanabilmesi için boyna kadar doldurulan amphoranın boynu asma yapraklarıyla doldurulur ve tıpa ile kapatılır: Doğer 1991: 44-47.

23 Bu kitap içerisinde Ü. Kara, “Küçükçekmece Göl Havzası (Bathonea) Kazılarında Ele Geçen Dipintolu LR2 ve Damgalı LR13 Amphoraları” adlı makalesine bakınız.

24 Bu katalogta Munsell Soil Color Charts 1992 kullanılmıştır. Katalog ve metinde kullanılan kısaltmalar: Kat. No: Katalog Numarası; Bul.: Buluntu; Sev.: Seviyesi; B.Ç.: Boyun Çapı; G.Ç.: Gövde Çapı; D.Ç.: Dip Çapı; C.K.: Cidar Kalınlığı; D.: Derinlik; Y.: Yükseklik; m: metre; cm: santimetre; vb.: ve benzeri.

düzgün olmayan boya akıntısının sızdığı görülmektedir. Gövdede 1,9-3,5 cm arasında değişen 4 adet boyanın bulunmadığı kurutma sırasında oluşan düzensiz dikey izler bulunmaktadır.

Benzerleri: Hayes 1968: 212, 214, Resim 19; Striker ve Kuban 1975: 315, 326 Res. 14; Degeest 2000: 172-173, 389 Figure 223; Lafli 2003: 115, 116, 124, 131 (Kat.-Nr43), 146, 124-129, 141, Tafel 210 c-d, Tafel 211 b, Tafel 217 a-d, Tafel 221 a, Tafel 258 c-d, Tafel 260 b-c; Lochner vd. 2005: 648, 653 Fig. 1 Nos,1-4; Şimşek ve Duman 2007: 304 Res. 5-6, 307 Res. 20; Lightfoot ve Lightfoot 2007: 44; Karagöz 2007: 45 (Res. 15); Atik 2007: 61, 86 Ü26; Karagöz 2010: 97 Res. Fig. 7; Özhanlı ve Fırat 2011: 16-27; Aydıngün vd. 2013: 47 Şek. 6; Lafli ve Şahin 2013: 362-363, 371 Pl. No. 2-12, 375 Pl. 5 no. 2-12; Atik vd. 2013: 256 Figüre 6.

Dönem: MS 6-7. yüzyıl.

KAT. NO: 2 (Res. 6)

Eser Adı: Sivri Dipli Damgasız Unguentarium

Bul. Yeri: 8/16F açması b plankaresi

Bul. Sev.: 3,79 m

Ölçüleri: B.Ç.: 2,3; G.Ç.: 4,3; D.Ç.: 1,6; C.K.: 0,4; D.: -; Y.: 18 cm

Durum: Tümdür. Dış yüzeyi yer yer kalkerli olup, boyalarda aşınmalar mevcuttur.

Tanım: Açık kızıl kahverengi (5YR 6/6) hamurlu, koyu kırmızımsı gri (2.5YR 5/4) boyalı unguentarium, iyi pişirilmiştir. Düz kesme ağızlı, kısa konkav boyunludur. Boyundan gövdeye geçiş ince dairesel bir silmeyle sağlanmıştır. Boyundan omuza genişleyip dibe doğru daralan gövdeye sahip unguentarium küçük düz diplidir. Dış yüzeyi ağızdan gövdeye kadar daldırma tekniğiyle boyanmıştır. Dibe doğru düzgün olmayan boya akıntısının sızdığı görülmektedir. Gövdede boyutları 1,8-2,8 cm arasında değişen 4 adet boyanın bulunmadığı kurutma sırasında oluşan düzensiz dikey izler bulunmaktadır.

Boynun içinde, ağız kenarından 0,7 cm içeride in situ durumda pişmiş topraktan bir tıpa vardır.

Benzerleri: Hayes 1968: 212, 214, Resim 19; Striker ve Kuban 1975: 315, 326 Res. 14; Degeest 2000: 172-173, 389 Figure 223; Lafli 2003: 115, 116, 124, 131 (Kat.-Nr43), 146, 124-129, 141, Tafel 210 c-d, Tafel 211 b, Tafel 217 a-d, Tafel 221 a, Tafel 258 c-d, Tafel 260 b-c; Lochner vd. 2005: 648, 653 Fig. 1 Nos,1-4; Şimşek ve Duman 2007: 304 Res. 5-6, 307 Res. 20; Lightfoot ve Lightfoot 2007: 44; Karagöz 2010: 97 Res. Fig. 7; Özhanlı ve Fırat 2011: 16-27; Aydıngün vd. 2013: 47 Şek. 6; Lafli ve Şahin 2013: 362-363, 371 Pl. No. 2-12, 375 Pl. 5 no. 2-12; Atik vd. 2013: 256 Figüre 6.

Tıpa örnekleri için: Lochner vd. 2005: 648, 653 Fig. 1 Nos, 1-4; Şimşek ve Duman 2007: 305 Res. 10, 306 Res. 18; Polat 2013: 175 Kat. 160; Lafli ve Şahin 2013: 375 Pl. 5-No. 13.

Dönem: MS 6-7. yüzyıl.

KAT. NO: 3 (Res. 7)

Eser Adı: Sivri Dipli Damgasız Unguentarium

Bul. Yeri: 8/16F açması b plankaresi

Bul. Sev.: 4,47-3,92 m

Ölçüleri: B.Ç.: 2,3; G.Ç.: 4,2; D.Ç.: 1,8; C.K.: 0,5; D.: 17; Y.: 18,2 cm

Durum: 6 parça halinde kırık olan unguentarium, içerisinde tortulaşmış kalıntı olduğu için birleştirilmemiştir. Dış yüzeyi yer yer kalkerli olup, boyalarda aşınmalar mevcuttur.

Tanım: Siyahımsı kırmızı (2.5YR 4/3) hamurlu, siyahımsı kırmızı (10R 3/3) boyalı unguentarium, iyi pişirilmiştir. Düz kesme ağızlı, kısa konkav boyunludur. Boyundan gövdeye geçiş ince dairesel bir silmeyle sağlanmıştır. Boyundan omuza genişleyip dibe doğru daralan gövdeye sahip unguentarium küçük düz diplidir. Dış yüzeyi ağızdan gövdeye kadar daldırma tekniğiyle boyanmıştır. Dibe doğru düzgün olmayan boya akıntısının sızdığı görülmektedir.

İç yüzeyinde tortulaşmış kalıntı mevcuttur. Kalıntının analizi Tübitak Mam tarafından yapılmıştır. Yapılan analiz sonucunda "Methanone" ve "Phenanthrene" maddeleri tespit edilmiştir.

Benzerleri: Hayes 1968: 212, 214, Resim 19; Striker ve Kuban 1975: 315, 326 Res. 14; Laffı 2003: 115, 116, 124, 131 (Kat.-Nr43), 146, 124-129, 141, Tafel 210 c-d, Tafel 211 b, Tafel 217 a-d, Tafel 221 a, Tafel 258 c-d, Tafel 260 b-c; Lochner vd. 2005: 648, 653 Fig. 1 Nos, 1-4; Şimşek ve Duman 2007: 304 Res. 5-6, 307 Res. 20; Lightfoot ve Lightfoot 2007: 44; Karagöz 2010: 97 Res. Fig. 7; Özhanlı ve Fırat 2011: 16-27; Laffı ve Şahin 2013: 362-363, 371 Pl. No. 2-12, 375 Pl. 5 no. 2-12; Aydıngün vd. 2013: 47 Şek. 6; Atik vd. 2013: 256 Figüre 6.

Dönem: MS 6-7. yüzyıl.

KAT. NO: 4 (Res. 8)

Eser Adı: Sivri Dipli Damgasız Unguentarium

Bul. Yeri: 8/16F açması b plankaresi

Bul. Sev.: 5,33 m

Ölçüleri: B.Ç.: 2,6; G.Ç.: 5,6; D.Ç.: 1,7; C.K.: 0,4; D.: 17,5; Y.: 20,5 cm

Durum: Tüme yakın olup ağız kenarından kırık ve eksiktir. Dış yüzeyinde yer yer kalker mevcuttur.

Tanım: Sarımsı kırmızı (2.5YR 5/6) hamurludur. Mika katkılı olan unguentarium, iyi pişirilmiştir. Dışa çekik ağızlı, uzun silindirik boyunludur. Boyundan omuza genişleyip dibe doğru boru şeklinde uzanıp dip kısmında daralarak küçük düz dip ile sona ermektedir. Dış yüzeyinde gövde üzerinde birbirine paralel yivler vardır.

Benzerleri: Striker ve Kuban 1975: 315, 326 Res. 14; Hayes 1992: 99, 157 Figure 36 (25/6); Laffı 2003: 114, 116, 134-135 (Kat.-Nr2-3), 137, Tafel 206 f, Tafel 207 a, Tafel 210 e-f, Tafel 256 d-e; Lochner vd. 2005: 650, 654 Fig. 2 Nos, 1-5; Gökçay 2007: 24 Resim 22; Hayes 2008: Plate 91 1814; Özhanlı ve Fırat 2011: 21, 23-27; Polat 2013: 175 Kat. 159.

Dönem: MS 6-7. yüzyıl.

KAT. NO: 5 (Res. 9a-9b)

Eser Adı: Hayvan Figürlü Damgalı Unguentarium

Bul. Yeri: 8/16G açması a plankaresi

Bul. Sev.: 4,56-4,07 m

Ölçüleri: B.Ç.: 2,3; G.Ç.: 4,7; D.Ç.: 1,8; C.K.: 1; D.: 13,5; Y.: 15,7 cm

Durum: 2 parça halinde birleştirilmiş olan unguentariumun ağız ve boyun kısmı eksiktir. Dip kısmında küçük bir kırık ve noksanı vardır. Dış yüzeyi yer yer kalkerli olup, boyalarda aşınmalar mevcuttur. İç yüzeyinde ise pişirme sırasında oluşan çatlak bulunmaktadır.

Tanım: Sarımsı kırmızı (5YR 5/8) hamurlu, kırmızı (10R 4/6) boyalı unguentarium, iyi pişirilmiştir. Hamuru ince mika katkılı ve küçük gözeneklidir. Pişirmeden kaynaklı hamurunda grilik mevcuttur. Boyundan gövdeye geçiş ince dairesel silmeyle sağlanmıştır. Boyundan omuza genişleyip dibe doğru daralan gövdeye sahip unguentarium küçük düz diptir. Gövdenin omuza yakın kısmında üretimden kaynaklı yamukluk vardır. İç yüzeyde çark izleri belirgindir. Dış yüzeyi ağızdan gövdeye kadar daldırma tekniğiyle boyanmış, boya akıntısı dibe doğru sızmıştır. Gövdede 0,8-1,6 cm arasında değişen 5 adet düzensiz dikey boyanın bulunmadığı kurutma esnasında oluşan izler vardır.

Monogram: Dipten 2,6 cm yukarıda yuvarlak alan içinde kabartma şeklinde basılmış kuş (tavus kuşu?) figürü yer almaktadır. Kuş figürünün kanatları kapalı, cepheden bir dal üzerindeymiş gibi tasvir edilmiştir.

Benzerleri: Aydıngün vd. 2013: 46 Şek. 5a-b.

Dönem: MS 6-7. yüzyıl.

KAT. NO: 6 (Res. 10a-10b)

Eser Adı: Kelebek Tipli Damgalı Unguentarium

Bul. Yeri: 8/16G açması a plankaresi

Bul. Sev.: 4,12-4,07 m

Ölçüleri: B.Ç.: -, G.Ç.: 4,8; D.Ç.: 1,5; C.K.: 0,5; D.: 15,5; Y.: 17,3 cm

Durum: Ağız ve boyun kısmı eksiktir. Dış yüzeyi yer yer kalkerli olup, boyalarda aşınmalar mevcuttur.

Tanım: Kırmızı (10R 5/8) hamurlu, siyah (5YR 2.5/1) boyalı unguentarium, iyi pişirilmiştir. Boyundan gövdeye geçiş ince dairesel bir silmeyle sağlanmıştır. Boyundan omuza genişleyip dibe doğru daralan gövdeye sahip unguentarium küçük düz diplidir. Dış yüzeyi ağızdan gövdeye kadar daldırma tekniğiyle boyanmıştır. Dibe doğru düzgün olmayan boya akıntısının sızdığı görülmektedir. Gövdede boyutları 1,3-2,6 cm arasında değişen 5 adet boyanın bulunmadığı kurutma sırasında oluşan düzensiz dikey izler bulunmaktadır.

Monogram: Dipten 2,6 cm yukarıda yuvarlak alan içine yerleştirilmiş “kelebek şeklinde monogram” mevcuttur. Monogramın küçük bir kısmı aşınmıştır. Merkezde “X” formunun her iki yatay tarafı kapatılmıştır. Monogramın orta bölümünün üst ve alt kısımları üçgenimsi “^” şeklinde iki çizgi ile kapatılarak A harfi ters olarak birbirine bitştirilmiş gibidir. Okunan harfler; A, X, A, Δ

Benzerleri: Hayes 1968: 212, 214, Resim 19; Baydur ve Seçkin 2001: 60, 65 Levha XLVII Kat. 22, Levha LI 22; Lafli 2003: 142-143, Tafel 260 e-f; Yener ve Malkoç 2005: 102, 105 Çizim 1 (2); Lafli 2005: 677 Abb 5 b-c; Özüdoğru ve Dündar 2007: 154, 157-158, 173 Fig. 12 U4, 174 Fig. 13 U4, 175 Fig. 14, U4, 177 U4; Şimşek ve Duman 2007: 292, 306 Res. 15, 307 Res. 21-1, Res. 22-03.08; Hayes 2008: 288, 1810 Plate 90 1810 (SS 6264); Japp 2009: 117 No: 53 Fig. 59, No 54 Fig. 60.

Dönem: MS 6-7. yüzyıl.

KAT. NO: 7 (Res. 11a-11b)

Eser Adı: ANT Tipli Damgalı Unguentarium

Bul. Yeri: 8/16G açması a plankaresi

Bul. Sev.: 4,12-4,07 m

Ölçüleri: B.Ç.: -, G.Ç.: 5; D.Ç.: 1,9; C.K.: 1,2; D.: 12,7; Y.: 15,8 cm

Durum: 7 parça halinde kırık olan monogram damgalı unguentarium birleştirilmiş, ağız, boyun kısmı tamamen ve gövdenin önemli bir kısmı kırık ve eksiktir. Dış yüzeyinde kalker mevcuttur.

Tanım: Sarımsı kırmızı (5YR 5/8) hamurlu, kızıl kahverengi (2.5YR 3/1) boyalı unguentarium, iyi pişirilmiştir. Boyundan gövdeye geçiş ince dairesel bir silmeyle sağlanmıştır. Boyundan omuza genişleyip dibe doğru daralan gövdeye sahip unguentarium küçük düz diplidir. İç yüzeyde çark izleri belirgindir. Dış yüzeyi ağızdan gövdeye kadar daldırma tekniğiyle boyanmıştır. Dibe doğru düzgün olmayan boya akıntısının sızdığı görülmektedir.

Monogram: Dipten 3,7 cm yukarıda yuvarlak alan içine yerleştirilmiş monogram aşınmıştır. “ANT” harfleri okunmaktadır.

Benzerleri: Hayes 1971: 243, 245, Plate 36 (b); Hayes 2008: 288 (Cat. 1788, 1805), Plate 90 (1788, 1805).

Dönem: MS 6-7. yüzyıl.

KAT. NO: 8 (Res. 12a-12b)

Eser Adı: Çapraz Tipli Damgalı Unguentarium

Bul. Yeri: 8/13C açması a plankaresi

Bul. Sev.: 4,58-4,04 m

Ölçüleri: G.Ç.: 3,5; D.Ç.: 1,4; C.K.: 1; D.: 8,8; Y.: 10,5 cm

Durum: Gövdeden üst kısmı kırık ve eksiktir.

Tanım: Kırmızı (2.5YR 5/8) hamurlu, uçuk kırmızı (10R 4/4) boyalı unguentarium, iyi pişirilmiştir. Pişirilmeden kaynaklı hamurunda grilik mevcuttur. Gövdeden dibe doğru daralan unguentarium küçük düz diplidir. İç yüzeyde çark izleri vardır. Dış yüzeyinde gövdede görülen boyanın dibe doğru sızdığı görülmektedir.

Monogram: Dipten 2,7 cm yukarıda, yuvarlak alan içine yerleştirilmiş “çapraz monogram” mevcuttur. Merkezden dört yana ayrılan kolların uç kısmında harfler bulunmaktadır. Okunan harfler O, ^

Benzerleri: Hayes 1992: 9- Plate 16; Yener ve Malkoç 2005: 102, 105 Çizim 1 (3-4); Özüdoğru ve Dündar 2007: 154, 158-159, 173 Fig. 12 U7-U8, 174 Fig. 13, 175 Fig. 14 U7-U8, 177 Fig. 16 U7-U8; Aydingün vd. 2013: 44 Şek. 3a-b.

Dönem: MS 6-7. yüzyıl.

KAT. NO: 9 (Res. 13a-13b)

Eser Adı: Blok Tipli Damgalı Unguentarium

Bul. Yeri: 8/16G açması a plankaresi

Bul. Sev.: 4,56-4,07 m

Ölçüleri: B.Ç.: -; G.Ç.: 4; D.Ç.: 1,6; C.K.: 1; D.: 10,3; Y.: 12,2 cm

Durum: 2 parça halinde kırık olan monogram damgalı unguentariumun gövdesinin üst kısmı kırık ve eksiktir. Dış yüzeyi yer yer kalkerli olup, boyalarda aşınmalar mevcuttur.

Tanım: Kırmızı (2.5YR 6/8) hamurlu, kırmızı (10R 5/6) boyalı unguentarium, iyi pişirilmiştir. Gövdeden dibe doğru daralan unguentarium küçük düz diplidir. İç yüzeyde çark izleri vardır. Dış yüzeyinde gövdede görülen boyanın dibe doğru sızdığı görülmektedir.

Monogram: Dipten 2,7 cm yukarıda kare alan içerisine yerleştirilmiş monogram aşınmıştır ve okunamamaktadır.

Benzerleri: Hayes 1992: 9, Plate 17 (28-30).

Dönem: MS 6-7. yüzyıl.

KAT. NO: 10 (Res. 14a-14b)

Eser Adı: Kazıma Tipli Damgalı Unguentarium

Bul. Yeri: 8/16F açması b plankaresi

Bul. Sev.: 4,47 m

Ölçüleri: B.Ç.: -; G.Ç.: 3,9; D.Ç.: 1,4; C.K.: 0,5; D.: 7,6; U.: 9,5 cm

Durum: Gövdenin alt kısmından kırık olup, yukarısı eksiktir. Dış yüzeyinde kalker mevcuttur.

Tanım: Kırmızı (10R 5/8) hamurlu, koyu kırmızimsı gri (10R 3/1) boyalı unguentarium, iyi pişirilmiştir. Hamuru mika katkılıdır. Pişirmeden kaynaklı hamurunda grilik vardır. Gövdeden dibe doğru daralan unguentarium küçük düz diplidir. İç yüzeyde çark izleri vardır. Dış yüzeyinde gövdede görülen boyanın dibe doğru sızdığı görülmektedir.

Monogram: Dipten 1,9 cm yukarıda kazıma şeklinde monogram bulunmaktadır. Monogram okunamamıştır.

Benzerleri: Bulunamamıştır.

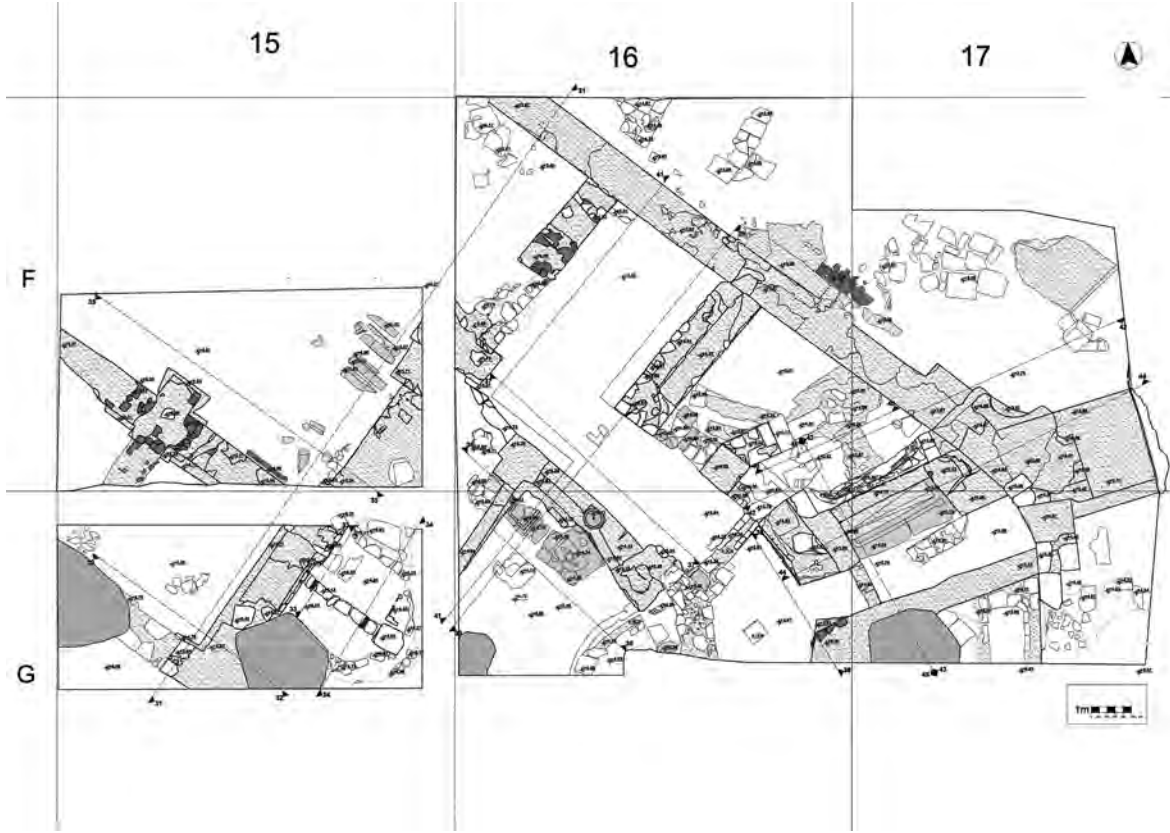
Dönem: MS 6-7. yüzyıl.

KAYNAKÇA

- Anderson-Stojanovic 1987 Anderson-Stojanovic, V. R. 1987. "The Chronology and Function of Ceramic Unguentaria", *American Journal of Archaeology* 91: 105-122.
- Atik 2007 Atik, Ş. 2007. "Marmaray İstasyon Projesi Kapsamında Üsküdar Meydan Kazısı-I BS/56-65 Plan Kareleri", *Gün Işığında İstanbul'un 8000 yılı Marmaray, Metro, Sultanahmet Kazıları*: 54-63+84-95.
- Atik vd. 2013 Atik, Ş., A. Atik ve M. Özkılıç 2013. "An Ottoman Period Raft Foundation Found in Istanbul Marmaray Excavations", *Proceedings for the 3. International conference kerpiç '13: New Generation Earthen Architecture Learning from Heritage, 11-15 September 2013 Istanbul Aydın University*: 253-261.
- Aydınğün vd. 2013 Aydınğün, Ş., A. Aslan ve D. Kaya 2013. "Küçükçekmece Gölü Havzası (Bathonea?) Kazılarında Ele Geçen Unguentariumlar", *İstanbul Araştırmaları Yıllığı/Annual of Istanbul Studies* 2: 39-52.
- Bardill 2004 Bardill, J. 2004. *Brickstamps of Constantinople, Vol. 1-2*, Oxford University Press, New York.
- Baydur ve Seçkin 2001 Baydur, N. ve N. Seçkin 2001. *Tarsus Donuktaş Kazı Raporu*, Task Vakfı, İstanbul.
- Bulgurlu 2007 Bulgurlu, V. 2007. *İstanbul Arkeoloji Müzeleri'ndeki Bizans Kurşun Mühürleri*, Arkeoloji ve Sanat Yayınları, İstanbul.
- Degeest 2000 Degeest, R. 2000. *The Common Wares of Sagalassos, Typology and Chronology*, Studies in Eastern Mediterranean Archaeology 3, Turnhout, Belgium.
- Dinç 2012 Dinç, R. 2012. "Tralleis (1996-2002) Kazı Buluntuları Işığında Mesogis Şarapçılığı ve Sağlık", *Stratonikeia'dan Lagina'ya Ahmet Adil Tırpan Armağanı/From Stratonikeia to Lagina Festschrift in Honour of Ahmet Adil Tırpan*: 175-198.
- Doğer 1991 Doğer, E. 1991. *Antik Çağda Amphoralar*, Sergi Yayınevi, İzmir.
- Dodd 1964 Dodd, E. C. 1964. "Byzantine Silver Stamps: Supplement I. New Stamps from the Reigns of Justin II and Constans II", *Dumbarton Oaks Papers* 18: 237-248.
- Dündar 2008 Dündar, E. 2008. *Patara Unguentariumları IV.1*, Ege Yayınları, İstanbul.
- Ekinci vd. 2008 Ekinci, H. A., F. Işık ve H. İşkan 2008. "Kıbyra 2006 Yılı Çalışmaları", *16. Müze Çalışmaları ve Kurtarma Kazıları Sempozyumu*: 1-12.
- Entwistle 2016 Entwistle, C. 2016. "Bizans Cam Ağırıkları", *Toplumsal Tarih* 267: 51-55.
- Hayes 1968 Hayes, J. W. 1968. "A Seventy-Century Pottery Group", *Dumbarton Oaks Papers* 22: 203-216.
- Hayes 1971 Hayes, J. W. 1971. "A New Type of Early Christian Ampulla", *The Annual of the British School at Athens* 66: 243-248.
- Hayes 1992 Hayes, J. W. 1992. *Excavations at Saraçhane İstanbul 2, The Pottery*, Princeton.
- Hayes 2008 Hayes, J. W. 2008. *Roman Pottery: Fine Ware Imports*, The Athenian Agora 32.
- Hellström 1965 Hellström, P. 1965. *Labraunda Swedish Excavations and Researches, Vol Terrakotta Lamps and Glass*, CWK Gleerup Lund.
- Gökçay 2007 Gökçay, M. M. 2007. "Yenikapı Kazıları/Metro-Marmaray Projesi", *İDOL Arkeologlar Derneği Dergisi* 34: 16-27.
- Japp 2009 Japp, S. 2009. "The Local Pottery Production of Kıbyra", *Anatolian Studies* 59: 95-128.
- Karagöz 2007 Karagöz, Ş. 2007. "Khrysepolis'in Kloni Kenti Olarak Tarihte Yeri", *Gün Işığında İstanbul'un 8000 yılı Marmaray, Metro, Sultanahmet Kazıları*: 34-53+70-84.
- Karagöz 2010 Karagöz, Ş. 2010. "Marmaray-Üsküdar 2004-2008 Arkeolojik Kazıları, Archaeologi-

- cal Excavations at Üsküdar within Marmaray Project from 2004 to 2008”, *İstanbul Arkeoloji Müzeleri 1. Marmaray-Metro Kurtarma Kazıları Sempozyumu Bildiriler Kitabı 5-6 Mayıs 2008*: 85-110.
- Lafli 2003 Lafli, E. 2003. *Studien Zu Hellenistischen, Kaiserzeitlichen und Spätantikfrühbyzantinischen Tonunguentarien aus Kilikien und Pisidien (Süd Türkei): Der Forschungsstand und Eine Auswahl von Fundobjekten aus den Örtlichen Museen*, Yayınlanmamış Doktora Tezi, Köln.
- Lafli 2005 Lafli, E. 2005. “spatantik-Frühbyzantinische Tonunguentarien aus Seleukeia Sidera in Pisidien (Südwesttürkei)”, *LRCW 1 Late Roman Coarse Wares, Cooking Wares and Amphorae in the Mediterranean: Archaeology and Archaeometry (Barcelona, 1-16 March 2002)*: 667-680.
- Lafli 2012 Lafli, E. 2012. “Roman and Late Roman Terracotta Unguentaria: 1988-2005”, *Amorium Reports 3: The Lower City Enclosure Finds Reports and Technical Studies*: 181-192.
- Lafli ve Şahin 2013 Lafli, E. ve G. K. Şahin 2013. “Pottery from Soutwestern Paphlagonia II. Unguentaria and Lamps”, *Naturwissenschaftliche Analysen vor-und Frühgeschichtlicher Keramik III. Methoden, Anwendungsbereiche, Auswertungsmöglichkeiten*: 354-378.
- Lightfoot ve Lightfoot 2007 Lightfoot, C. S. ve M. Lightfoot 2007. *Anadolu’da Bir Bizans Kenti Amorium*, Çev. Mücahide Lihtfoot, Homer Kitapevi, İstanbul.
- Lochner vd. 2005 Lochner, S., R. Sauer ve R. Linke 2005. “Late Roman Unguentaria?-A Contribution to Early Byzantine Wares From the View of Ephesus”, *LRCW 1 Late Roman Coarse Wares, Cooking Wares and Amphorae in the Mediterranean: Archaeology and Archaeometry (Barcelona, 1-16 March 2002)*: 647-654.
- Mango 1950 Mango, C. A. 1950. “Byzantine Brick Stamps”, *American Journal of Archaeology* 54/1: 19-27.
- Munsell 1992 *Munsell Soil Color Charts 1992*. Revised edition, Macbeth Division of Kollmorgen Instruments Corp., New York.
- Nespitt 1977 Nespitt, J. W. 1977. “Double Names on Early Byzantine Lead Seals”, *Dumbarton Oaks Papers* 31: 109+111-121.
- Özhanlı ve Fırat 2011 Özhanlı, M. ve M. Fırat 2011. “Side Unguentariumları Işığında Dinin Kapların Kullanım Alanları Üzerindeki Etkileri”, *Süleyman Demirel Üniversitesi Fen Edebiyat Fakültesi Sosyal Bilimler Dergisi* 23: 7-30.
- Özüdoğru ve Dündar 2007 Özüdoğru, Ş. ve E. Dündar 2007. “Kibyra Geç Roma-Erken Doğu Roma Dönemi Mühürlü Unguentariumları”, *OLBA* 15: 145-168.
- Parman 1996 Parman, E. 1996. “Edirne Arkeoloji Müzesinde Bulunan Enez Kazısı 1990 Yılı Bizans Sırlı Keramikleri”, *Prof. Dr. Afif Erzen’e Armağan. Anadolu Araştırmaları XIV*: 391-414.
- Polat 2013 Polat, M. A. 2013. “YK 35”, *Saklı Limandan Hikayeler: Yenikapı’nın Batıkları, İstanbul Arkeoloji Müzeleri 1. Marmaray-Metro Kurtarma Kazıları Sempozyumu Bildiriler Kitabı 5-6 Mayıs 2008*: 154-190.
- Saraçoğlu 2011 Saraçoğlu, A. 2011. “Hellenistic and Roman Unguentaria from the Necropolis of Tralleis”, *Anadolu/Anatolia* 37: 1-42.
- Striker ve Kuban 1975 Striker, C. L. ve Y. D. Kuban 1975. “Work at Kalenderhane Camii in İstanbul: Fifth Preliminary Report (1970-74)”, *Dumbarton Oaks Papers* 29: 306-318.
- Şimşek 2013 Şimşek, C. 2013. *Laodikeia (Laodicea Ad Lycum)*, Ege Yayınları, İstanbul.
- Şimşek ve Duman 2007 Şimşek, C. ve B. Duman 2007. “Laodikeia’da Bulunan Geç Antik Çağ Unguentariumları”, *ADALYA* 10: 285-307.

- Tekin 2013 Tekin, O. 2013. "The Solidi of Foundation Deposit from the Excavation at Küçükçekmece Lake Basin", *İstanbul Araştırmaları Yıllığı/Annual of Istanbul Studies* 2: 69-71.
- Tekin 2014 Tekin, O. 2014. "Kuş Figürlü Kurşun Bizans Nomisma Ağırlıkları", *Türk Eskiçağ Bilimleri Enstitüsü Haberler* 37: 17-18.
- Tekin ve Özdzibay 2012 Tekin, O. ve A. E. Özdzibay 2012. "Coins from Alliano Excavations: Campaign of 1998", *Colloquium Anatolicum-Anadolu Sohbetleri XI*: 347-402.
- Türker 2009 Türker, A. Ç. 2009. *Demre-Myra Aziz Nikolaos Kilisesi Bizans Dönemi Sırsız Seramikleri*, AKMED/Suna-Inan Kıraç Akdeniz Medeniyetleri Enstitüsü, İstanbul.
- Yener ve Malkoç 2005 Yener, A. ve N. Malkoç 2005. "Kaleiçi, 148 Ada 15 Parselde Yapılan Sondaj Kazısı", *14. Müze Çalışmaları ve Kurtarma Kazıları Sempozyumu*: 101-108.



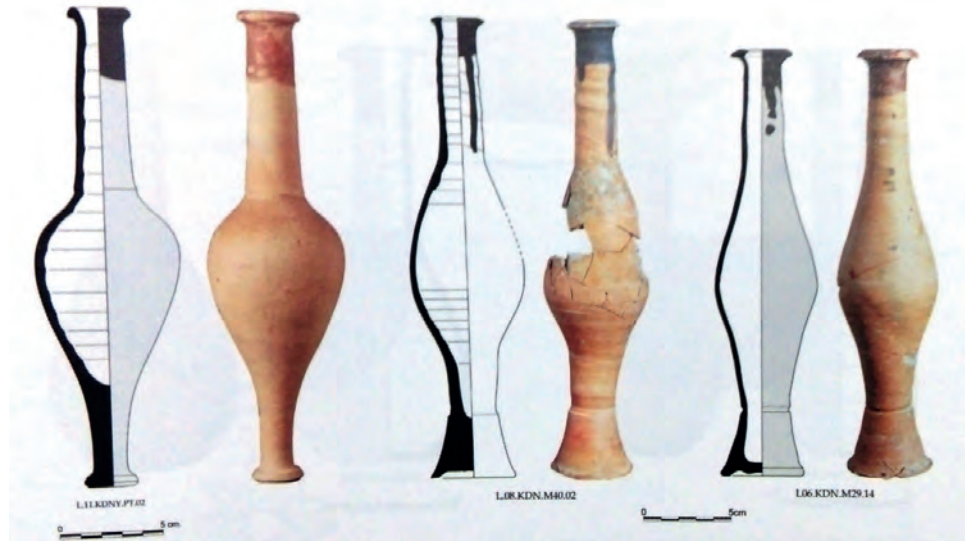
Plan 1: 8. alan 16FG açmaları (A. Yeşilirmak-Ö. Karaca).



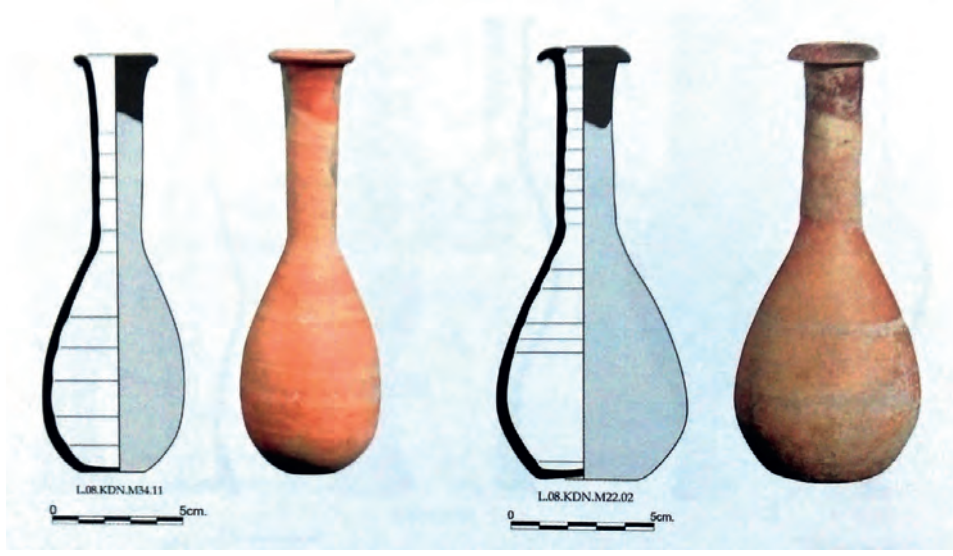
Res. 1: 2013 kazı sezonu içerisinde ele geçen unguentariumlar.



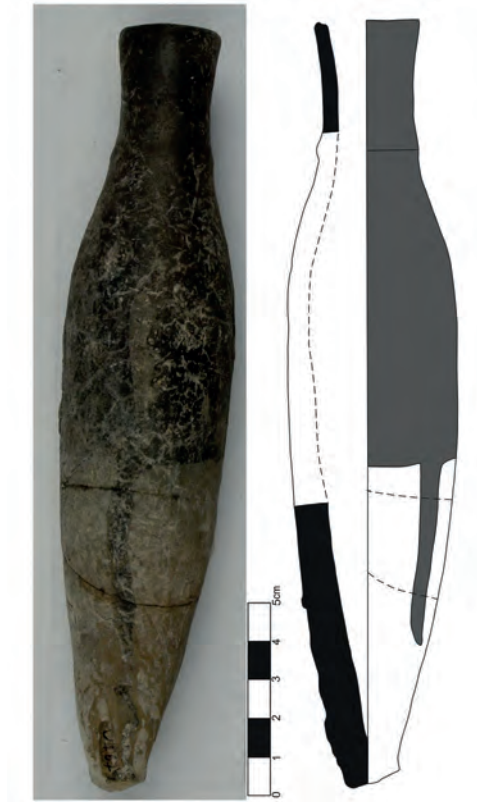
Res. 2: Lekythos tipleri (Çevrimiçi) <http://www.beazley.ox.ac.uk/images/pottery/shapes/Lekythoi.jpg> (04.05.2016, 21:10).



Res. 3: İğ biçimli Unguentariumlar (Şimşek 2013: 483-489).



Res. 4: Torba gövdeli unguentarium (Şimşek 2013: 483-489).



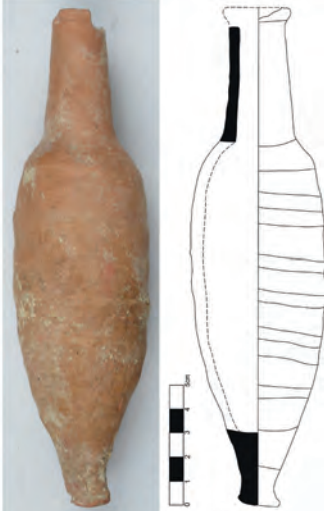
Res.5: Sivri Dipli Damgasız Unguentarium.



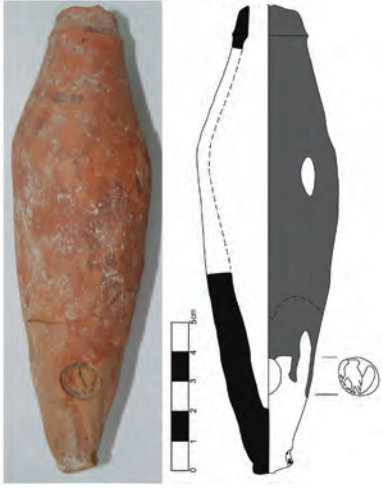
Res.6: Sivri Dipli Damgasız Unguentarium.



Res. 7: Sivri Dipli Damgasız Unguentarium (Kalıntılı).

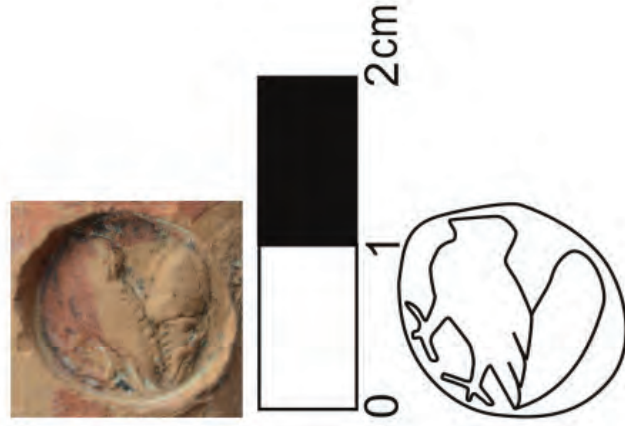


Res. 8: Sivri Dipli Damgasız Unguentarium.



9a

Res. 9a: Hayvan Figürlü Damgalı Unguentarium.



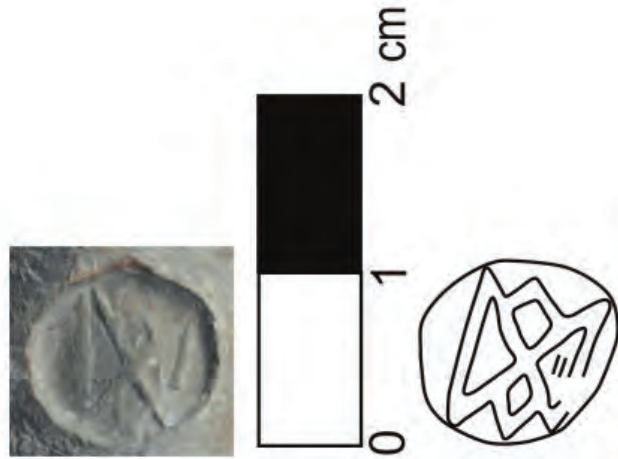
9b

Res. 9b: Hayvan Figürlü Damgalı Unguentarium Monogram Detayı.



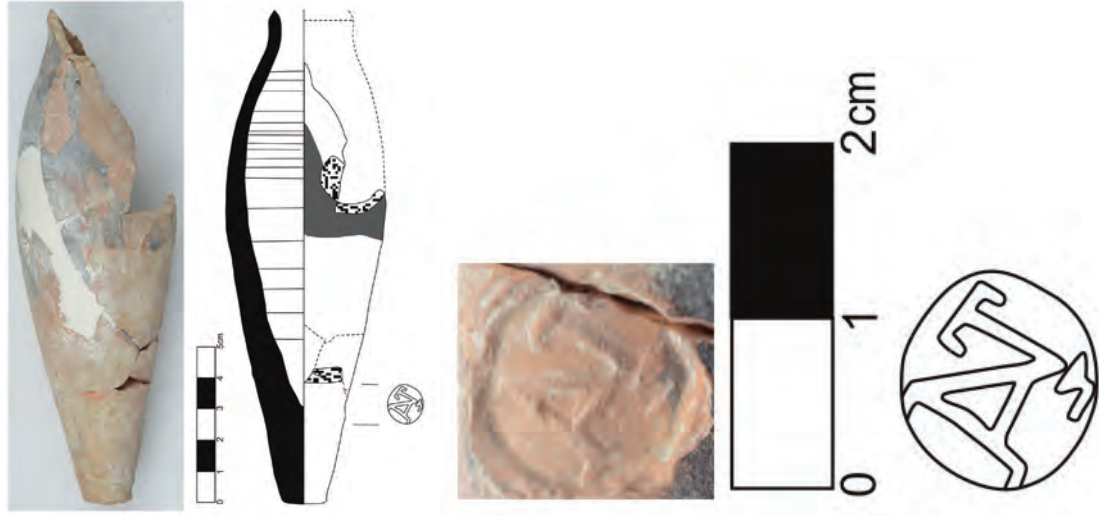
10a

Res. 10a: Kelebek Tipli Damgalı Unguentarium.



10b

Res. 10b: Kelebek Tipli Damgalı Unguentarium Monogram Detayı.

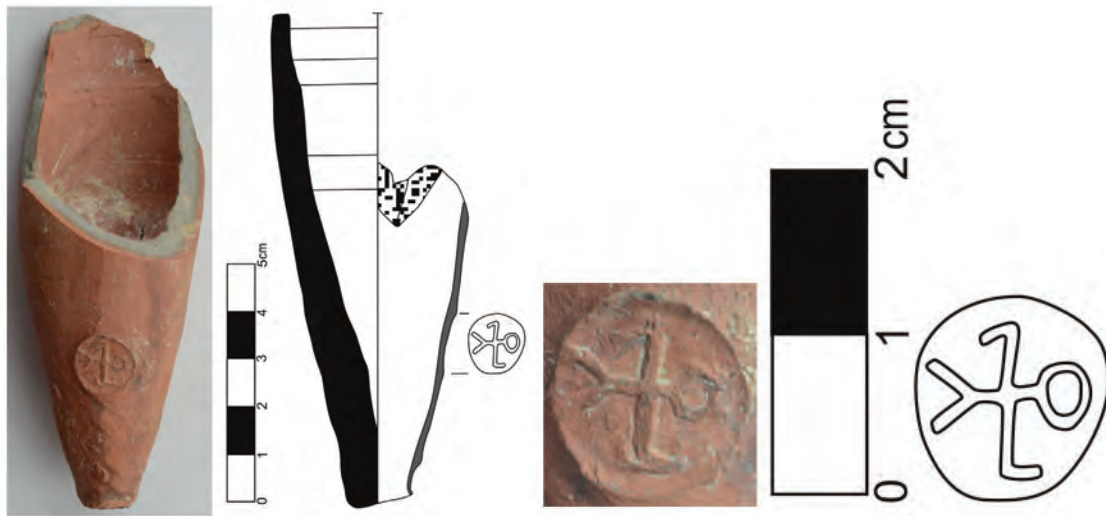


11a

11b

Res. 11a: ANT Tipli Damgalı Unguentarium.

Res. 11b: ANT Tipli Damgalı Unguentarium Monogram Detayı.

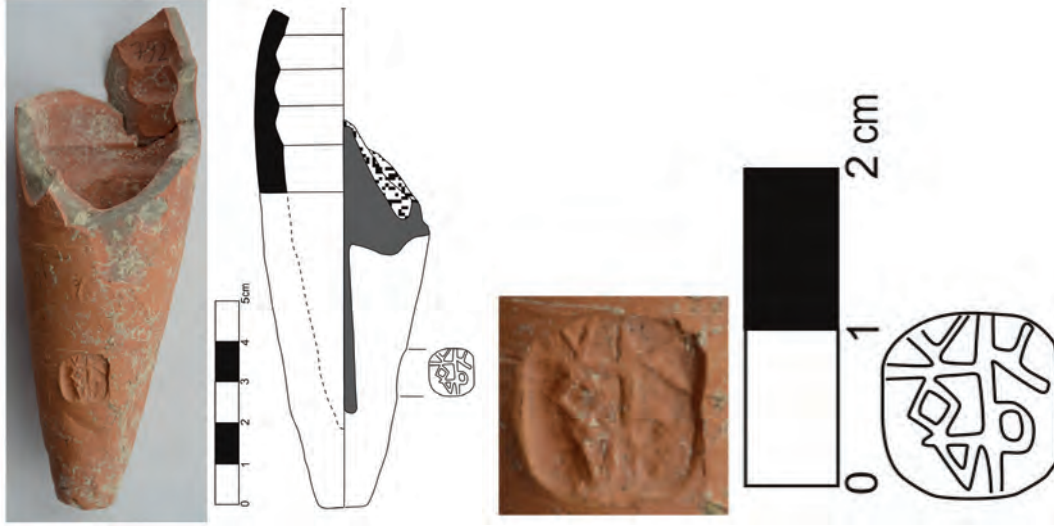


12a

12b

Res. 12a: Çapraz Tipli Damgalı Unguentarium Dip Parçası.

Res. 12b: Çapraz Tipli Damgalı Unguentarium Dip Parçası Monogram Detayı.

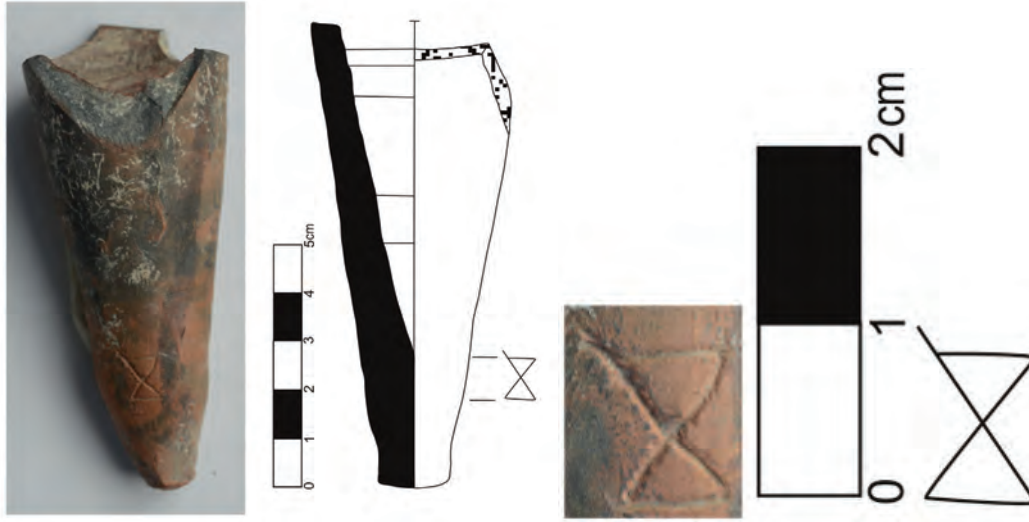


13a

13b

Res. 13a: Blok Tipli Damgalı Unguentarium Dip Parçası.

Res. 13b: Blok Tipli Damgalı Unguentarium Dip Parçası Monogram Detayı.



14a

14b

Res. 14a: Kazıma Tipli Damgalı Unguentarium Dip Parçası.

Res. 14b: Kazıma Tipli Damgalı Unguentarium Dip Parçası Monogram Detayı.



Res. 15: 8. alan 16FG açmasında tespit edilen unguentariumlar.



Res. 16: 8. alan 16FG açmasında tespit edilen unguentariumların muhafaza durumunun canlandırması (H. Aydınğün).



Fişlerini
KAYIŞTIRMAYIN
DÜRBENE