

**İSTANBUL KÜÇÜKÇEKMECE  
GÖL HAVZASI KAZILARI  
EXCAVATIONS OF KÜÇÜKÇEKMECE LAKE BASIN  
(BATHONEA)**

BU KİTAP  
MARPORT KÜLTÜR HİZMETİDİR





T.C.  
KÜLTÜR VE TURİZM BAKANLIĞI



# İSTANBUL KÜÇÜKÇEKMECE GÖL HAVZASI KAZILARI

EXCAVATIONS OF KÜÇÜKÇEKMECE LAKE BASIN  
(BATHONEA)



ARKEOLOJİ VE SANAT YAYINLARI

**ARKEOLOJİ VE SANAT YAYINLARI**  
İSTANBUL KÜÇÜKÇEKMECE  
GÖL HAVZASI KAZILARI  
EXCAVATIONS OF KÜÇÜKÇEKMECE LAKE BASIN  
(BATHONEA)

Yayımlayan  
*Nezih BAŞGELEN*

Editör  
*Şengül G. AYDINGÜN*

Yardımcı Editörler  
*Błażej STANISLAWSKI, Şeniz ATİK, Haldun AYDINGÜN, Dürdane KAYA, Ayberk ENEZ*

Fotoğraf Editörü  
*Haldun AYDINGÜN*

İngilizce Editör  
*Emre KURUÇAYIRLI*

Düzenleme  
*Erol BARLAS*

ISBN: 978-605-???-???-?

Sertifika No: 10459

**© 2017 Arkeoloji ve Sanat Yayınları Tur. San. Tic. Ltd. Şti.**

Hayriye Cad. Cezayir Sok. No: 5/2 Beyoğlu-İstanbul

Her türlü yayın hakkı saklıdır / All rights reserved.

Yayınevinin ve yazarın yazılı izni olmaksızın elektronik mekanik,  
fotokopi ve benzeri araçlarla ya da diğer kaydedici cihazlarla  
kopyalanamaz, aktarılamaz ve çoğaltılamaz.

Makalelerin içeriği ile ilgili sorumluluklar yazarlara aittir.

**Baskı-Cilt:**

Kitabevi/Satış Mağazası

**arkeo***pera*

Yeniçarşı Cad. No: 66/A

34433, Galatasaray

Beyoğlu-İstanbul

Tel.: 0212 249 92 26

[www.arkeolojisanat.com](http://www.arkeolojisanat.com) / [info@arkeolojisanat.com](mailto:info@arkeolojisanat.com)





# İÇİNDEKİLER

## ÖNSÖZLER

“T.C. Kültür ve Turizm Bakanı **Prof. Dr. Numan KURTULMUŞ**’un Önsözü”

“Kocaeli Üniversitesi Rektörü **Prof. Dr. Saadettin HÜLAGÜ**’nün Önsözü”

“Polonya Cumhuriyeti Türkiye Büyükelçisi **Maciej LANG**’ın Önsözü”

“Marport Yönetim Kurulu Başkanı **Lucien ARKAS**’ın Önsözü”

“İstanbul’un İkinci Tarihi Yarımadası: Bathonea”  
Milli Eğitim Bakanlığı Müsteşar Yrd. **Ahmet Emre BİLGİLİ**

Kazıya Başlarken .....	XIX
<b>R. Haldun AYDINGÜN</b>	
Nehir-Göl-Deniz Birleşiminde Bir Kazı Yeri (İlk Beş Yıllık Çalışma) .....	1
An Excavation Site at the Junction of River-Lake and Sea (Works of the First Five Years).....	13
<b>Şengül G. AYDINGÜN</b>	
Bathonea İsmi Üzerine Veriler ve Yorumlar .....	85
Scientific Data and Comments About the Name of Bathonea .....	93
<b>Şengül G. AYDINGÜN</b>	
Küçükçekmece Gölü Havzasının Jeomorfolojik Özellikleri .....	117
<b>T. Ahmet ERTEK – Hakan KAYA</b>	
Küçükçekmece Lagünü’nün Çevre Manyetizması ve Paleoklimsel Yorumu .....	125
<b>Özlem MAKAROĞLU</b>	
Geç Antik Çağ’da İstanbul’un Batısındaki Arazinin Tarihi Coğrafyası .....	135
<b>Mustafa H. SAYAR</b>	
Avcılar–Firuzköy Yarımadası 1. Derece Arkeolojik Sit Alanında Yapılan Jeofizik Araştırmalar.....	143
<b>Ertan PEKŞEN–İsmail KAPANVURAL – Şerif BARIŞ</b>	
<b>Türker YAS – Hamdullah LİVAOĞLU</b>	
Tunç Çağlarında Karadeniz-Marmara-Akdeniz Arasında Bir Aktarma Limanı: Küçükçekmece .....	153
<b>Haldun AYDINGÜN</b>	
Küçükçekmece Göl Havzası (Bathonea ?) Kazılarında Yapılan Jeofizik Araştırmalar .....	165
<b>Ercan ERKUL – Harald STÜMPEL – Ertan PEKŞEN – Türker YAS -</b>	
<b>İsmail KAPANVURAL – Şerif BARIŞ</b>	
Küçükçekmece Göl Havzası (Bathonea ?) Kazıları 2012-2015 Mimari Belgeleme/ Rölöve Çalışmaları.....	175
<b>Asuman YARKIN YEŞİLIRMAK</b>	

Küçükçekmece Gölü Sonar Tarama Çalışmaları .....	203
<b>Hakan ÖNİZ</b>	
Küçükçekmece Göl Havzası (Bathonea ?) Kazıları Büyük Sarnıç.....	217
<b>Kerim ALTUĞ</b>	
Küçükçekmece Göl Havzası (Bathonea ?) Kazıları Antik Çağ Su Temin Tünelleri .....	229
<b>Ali Hakan EĞİLMEZ – Emre KURUÇAYIRLI – Metin ALBUKREK</b>	
<b>Gülşen KÜÇÜKALİ – Şengül G. AYDINGÜN</b>	
Küçükçekmece Göl Havzası (Bathonea ?) Kazılarında Tespit Edilen Ahşap Bir Kapının Metal Aksanı ve Modellemesi .....	253
<b>Ayberk ENEZ</b>	
Küçükçekmece Göl Havzası (Bathonea ?) Kazıları Geç Antik Çağ Unguentariumları-2013 .....	275
<b>Dürdane KAYA</b>	
Küçükçekmece Göl Havzası (Bathonea ?) Kazıları Geç Roma-Erken Bizans Dönemi Kandil Buluntuları .....	295
<b>Ahmet ASLAN – Şengül G. AYDINGÜN - Ayberk ENEZ</b>	
Küçükçekmece Göl Havzası (Bathonea ?) Kazılarında Ele Geçen Dipintolu LR2 ve Damgalı LR13 Amphoraları .....	313
<b>Ülkü KARA</b>	
Küçükçekmece Göl Havzası (Bathonea ?) Kazılarında Bulunan Amphora Tıparları .....	323
<b>Dürdane KAYA – Ahmet ASLAN</b>	
Bizans Dönemi Sırlı Seramikleri Hakkında Kısa Bir Değerlendirme .....	333
<b>Gülsüm TÜRKMEN</b>	
Ortaçağ'dan Bir Kurban Sahnesi .....	349
<b>Şengül G. AYDINGÜN - Gülsüm TÜRKMEN</b>	
Küçükçekmece Göl Havzası (Bathonea ?) Kazıları Geç Antik Dönem Cam Buluntuları.....	353
<b>Şeniz ATİK – Merve ÖZKILIÇ</b>	
Küçükçekmece Göl Havzası (Bathonea ?) Kazıları Osmanlı Lüleleri .....	379
<b>Dürdane KAYA – Barış ÖZMEN</b>	
Küçükçekmece Göl Havzası Kazılarında Bulunan Sikkeler ve Yerleşim Tarihine Katkıları .....	395
<b>Oğuz TEKİN</b>	
Küçükçekmece Gölü'nün Kuzeyinde Yer Alan Arkeolojik Sit Alanına İlişkin Floristik Gözlemler.....	403
<b>Tamer ÖZCAN</b>	
Küçükçekmece Göl Havzasında Tespit Edilen Kelebek Türleri.....	417
<b>Bülent ŞEKER</b>	



Küçükçekmece Göl Havzası (Bathonea ?) Kazıları Arkeozoolojik Analizleri .....	423
<b>Vedat ONAR - Özlem SARITAŞ</b>	
İstanbul'un İlk "Ören Yeri-Kent Parkı"; Bathonea ? Projesi .....	431
<b>Asuman YARKIN YEŞİLİRMAK</b>	
Bathynias - About Identification and Localisation of the Ancient River .....	443
<b>Olga WEGLARZ</b>	
Concerning The Identification Of The Site Excavated On The Küçükçekmece Lake (Turkey) - A Study Of Greek And Latin Written Sources About The Ancient Settlement Of Melantias .....	455
<b>Olga WEGLARZ</b>	
Relics of St. Mammes In Langres And The Byzantine Empire. Side Remarks From The Project Stambul/Constantinople Kucukcekmece-The Destination Port Of The Way From The Varangians To The Greeks, A Centre Of "Byzantinization" Of The Rus' Community .....	463
<b>Tomasz PELECH</b>	
Cult Centers of St Mamas in Constantine Porphyrogenitus' Works Side Remarks from the Project: <i>İstanbul/Constantinople - Küçükçekmece - The Destination Port of the Way from the Varangians to the Greeks, a Centre of "Byzantinization" of the Rus' Community</i> .....	469
<b>Konrad SZYMAŃSKI</b>	
Project: "Constantinople/Istanbul- Küçükçekmece The Destination Port of the Way from the Varangians to the Greeks, a centre of 'Byzantinization' of the Rus' Community" - Aims, Sources And Objectives Constantinople / İstanbul-Küçükçekmece Varangianlar'ın Yolu Türkiye- Polonya Ortak Projesi (Hedefler, Kaynaklar ve Amaçlar) .....	485
<b>Błażej STANISŁAWSKI</b>	
Harita ve Arşivlere Göre Küçükçekmece Gölü'nün Jeostratejik Konumu Ve Tarih Boyunca Kent Planlamasında ki Önemi (Regio – XIV ?) .....	505
<b>Oğuz CEBECİ</b>	
ÖZETLER .....	543
HAVA FOTOĞRAFLARI (Murat ÖZTÜRK) .....	557
TEŞEKKÜR .....	569



## KÜÇÜKÇEKMECE GÖL HAVZASI (BATHONEA ?) KAZILARI GEÇ ROMA-ERKEN BİZANS DÖNEMİ KANDİL BULUNTULARI

Ahmet ASLAN\* – Şengül AYDINGÜN – Ayberk ENEZ

Küçükçekmece Göl Havzası (Bathonea) kazılarında 2011-2012-2013 ve 2015 yıllarında yapılan çalışmalarda<sup>1</sup> iki farklı kazı alanında ele geçen 15 adet Geç Roma-Erken Bizans dönemi kandilleri bu makalede incelenmiştir. 8. alanda ele geçen buluntular, korunaklı bir sur/savunma duvarının içerisinde yer alan kompleks bir mekanda tespit edilmiştir. 24. alandan ele geçen buluntular ise; MS 5. yüzyılın ikinci yarısı MS 6. yüzyılın başına tarihlenen üç nefli bazilikal planlı bir yapıdan gelmiştir.

Kandil, Yunanca ışık, parlamak anlamını taşıyan “*Candere*” kelimesi, Latince’de “parlayan, aydınlatan” anlamlarının karşılığı olarak “*Candela*” kelimesi ile ifade edilmektedir (Eyüboğlu 1988: 188). Günlük kullanım eşyası olan kandiller, genellikle pişmiş topraktan yapılan ve içine konan sıvıyağın bir fitil yardımıyla yakılması sonucunda etrafı aydınlatmaya yarayan araçlardan biridir.

Kandilin yapısı incelendiğinde genel anlamda beş bölümden oluştuğu görülmektedir. Kulp (*ansa*, *manubrium*), burun (*rostrum*, *nasus*, *myxus*), bezemeli ya da düz olan omuz (*margo*), hava deliğinin bulunduğu ve bazen kabartmalı ya da düz olan ayna (*diskus*) ve yağ haznesini oluşturan gövde (*infundibulum*) kısmıdır (Walters 1914: xiii). Ayna kısmında discus deliği, burun kısmında da fitil deliği yer almaktadır. Fitil deliği, yağ haznesindeki yağı emerek burun deliğinden dışarı doğru çıkar ve alevi yağ ile besleyerek sönmelerini engeller. Kandillerin temel öğelerinden olan fitiller Antik Çağ’da lifli bitkiler kullanılarak daha çok keten, papirüs ve hint kenevirinden yapılmaktadır. Kandillerde kullanılan yağlar ise, ekonomik duruma ve coğrafi şartlara göre değişiklik göstermektedir. Akdeniz Bölgesi’nde zeytinyağı, balık yağı, hint yağı ve diğer bitkisel yağlar Mezopotamya’da ise; ithal edilen zeytinyağının yanı sıra, susam yağı yakıt olarak kullanılmıştır (Bailey 1972: 10). Mısır’a bakıldığında ise; tarlalarda yetişen “Kiki” adlı bir bitkiden alınan çekirdekte çıkarılan yağın da kullanıldığı bilinmektedir (Shier 1978: 7).

İnsan yaşamında doğal aydınlatmanın yanında yapay aydınlatmaya da ihtiyaç duyulmuştur. Ateşin bulunması ve ardından ateşin kontrol edilmesiyle yapay aydınlatma işlemi başlamıştır. Paleolitik dönemlerde mağara içlerinin meşale ile aydınlatıldığı sanılmaktadır. İspanya ve Fransa’daki Üst

\* Arkeolog, Selçuk Üniversitesi, Sosyal Bilimler Enstitüsü, Sualtı Arkeolojisi Anabilim Dalı Yüksek Lisans Öğrencisi, [ahmetaslan660@gmail.com](mailto:ahmetaslan660@gmail.com)

Doç. Dr., Kocaeli Üniversitesi, Fen Edebiyat Fakültesi, Arkeoloji Bölümü, Prehistorya Anabilim Dalı Başkanı, [sengulaydingun@kocaeli.edu.tr](mailto:sengulaydingun@kocaeli.edu.tr)

Arkeolog, Trakya Üniversitesi, Sosyal Bilimler Enstitüsü, Sualtı Arkeolojisi Anabilim Dalı Yüksek Lisans Öğrencisi, [ayberkenez@gmail.com](mailto:ayberkenez@gmail.com)

1 Makalede kullanılan görseller Küçükçekmece Göl Havzası (Bathonea) kazıları arşivinden alınmıştır. Fotoğraflar Haldun Aydingün tarafından çekilmiş, çizimler Dürdane Kaya ve Ahmet Aslan tarafından yapılmıştır.

Paleolitik döneme ait mağara resimlerinin bulunduğu ünlü Altamira, Lascaux ve Chauvet Mağarası gibi mağaralarda meşalelerin dışında taşınabilir küçük taşların (**Res. 1**) içindeki oyuklara hayvanların yağı ile yün ve tüy karıştırılarak aydınlatıldığı sanılmaktadır. Neolitik dönemden itibaren ise deniz kabuklularının da aydınlatmada kullanıldığı görülmektedir. Filistin’de ele geçen helezon biçimli deniz kabuklarının ve kavkuların içindeki yanık izleri bu kanıyı desteklemektedir. Tunç Çağları’nda ise Mezopotamya’da Sümer Ur mezarlarında ele geçen örneklerden ve Babil kabartmalarındaki masalar üzerinde yer alan ördek şekilli nesnelere aydınlatmada kullanıldığı düşünülmektedir. Kültepe, Achemhöyük, Alişar ve Karahöyük’de bulunan üzüm salkımı biçimli kapların içindeki is izleri de bu kapların kandil olarak kullanıldığını göstermektedir. Hititler döneminde “DUG-sasanna” kelimesinin kandil anlamına geldiği ileri sürülmektedir (Kınal 1960: 155-156). Kandil anlamında kilden üretilen en erken örnekler elde yapılmıştır. Bu teknikte görsellikten çok işlevsellik ön plandadır. Açık bir çanak görünümü taşıyan bu kandillerde fitil yağın içersinde serbest kalmakta, dolayısıyla aydınlatma işlevi de yeterince iyi olmamaktadır. Bu yüzden kabın bir bölümü elle sıkıştırılarak uç kısımda bir kanal oluşturulmuştur. Böylece fitilin hareket etmesi önlenmektedir (Kassab-Tezgör ve Sezer 1955). Orta Tunç Çağı II’den itibaren çark yapımı kandiller ortaya çıkmaktadır (Sussman 1972: 5-6). Çark yapımı kandillerin ilk örnekleri açık bir kâse formundadır. Çarkta biçimlendirilen yağ haznesi, kandilin gövdesi deri sertliğindeyken çarktan bir ip veya tel yardımıyla alınıp elle düzeltilmiştir. Hazırlanmış gövde ters bir şekilde çarka tekrardan konularak istenilen kaide ve ek parçalar aplike edilmiştir. Burun ve kulp gibi öğeler çarktan alındıktan sonra eklenmiştir. Şekillendirilerek hazır hale getirilen burun, önceden delinmiş gövdeye eklenmiş ya da metal (Bernhard 1955: 144-145) veya ahşap bir aksam yardımıyla delinmiştir (Bailey 1975: 3). Kalıpta yapım tekniği Hellenistik dönem itibarıyla en çok kullanılan üretim yöntemi haline gelmiştir. Kalıbın oluşturulması için öncelikle kandil üreticisinin orijinal bir kalıp yaratması ya da var olan kalıpları kullanması gerekir.<sup>2</sup> İlk kalıplar muhtemelen ahşap ya da kilden yapılmıştır. Fakat kalıplama yönteminde asıl materyaller, kil ve alçıdır. Kalıp yapımında iki yöntem uygulanmıştır. Bunlardan ilki patrix (prototip) olarak tanımlayabileceğimiz kalıptır. Tam bir kandil formunda hazırlanan patrixler pozitif şekilde hazırlanmıştır. Sertleşene kadar pişirilen patrixden oldukça çok sayıda “matris” çıkarılması amaçlanır (Barın 2000: 12). İkinci tür kalıp, matrislerdir. Matrisler kandilin alt ve üst kısımlarını oluşturacak şekilde iki parça halinde negatif olarak hazırlanır. Gövde kili deri sertliğindeyken negatif kil kalıbına yayılır. Kalıp içerisinde yeterince kuruyarak su kaybeden kil kalıptan kolayca ayrılarak fırınlanmaya hazır hale getirilir (Bailey 1972: 13). Antik Çağ’da kil kalıplar ile birlikte alçı kalıplarda yoğun olarak kullanılmıştır. Ancak alçı kalıplar dayanıksız malzeme oldukları için günümüze pek fazla ulaşmamışlardır. Bunların ender örneklerine Kartaca’da rastlanılmıştır (Deneauve 1969: 1148-1153). Alçı kalıpların aksine daha uzun süre kullanılan kalıplar da mevcuttur.

MÖ 7. yüzyılda çanak şeklindeki<sup>3</sup> kandil üretiminde öncülük eden Atina MÖ 6. yüzyıldan MÖ 5. yüzyıla kadar Anadolu ile birlikte, çark üretimine geçmiş ve yeni formlar üreterek, kandil ticaretinde önemli bir yere sahip olmuştur. MÖ 3. yüzyılda kalıplama yöntemi ile kandil yapılmaya başlanmıştır. Bu yöntemle üretim yapan en önemli merkezleri Batı Anadolu’da yer alan, Knidos ve Ephesos’tur. MÖ 1. yüzyıl ile MS 1. yüzyılda İtalya’da üretilen köşeli ya da yuvarlak volütlü burunlara sahip, diskus kısımlarında kabartma olan kandiller Antik Çağ pazarlarında yoğun ilgi görmüşlerdir. MS 1. yüzyılda kaynaklarda “Factory Lamps” olarak geçen Fabrikasyon üretimi kandiller yoğunlukla kuzey İtalya’da ortaya çıkmıştır. Bronz kandillerin taklidi olan bu formlar, bazı nedenlerden dolayı kısa ömürlü olmuşlardır. MS 3-4. yüzyıllarda Mısır’da kurbağa formlu kandiller ortaya çıkmıştır. Ayrıca, bu dönem bezemeleri arasında, palmiye yaprakları ve rozetler de görülmektedir. MS 4. yüzyıldan başlayarak, MS 4-6. yüzyıllarda yoğun olarak kullanılan Afrika tipi kandiller üzerinde bezeme olarak; palmiye dalları, rozetler ve

2 Model örnekleme için: Bailey 1975: Q 105.

3 Çanak şeklindeki kandillere “Cocked hat” tipli kandil denilmiştir. Bu form kandiller için: Bailey 1972: 9, Plate, 1, c, d; Shier 1978: 3.

kutsal monogram, haç ya da aziz betimlemeleri kullanılmıştır. MS 5-6. yüzyıllarda Batı Anadolu'da Hıristiyanlık sembolleriyle bezeli birçoğu, Ephesos, Smyrna, Miletos ve Sardes'te üretilmiş kandiller ortaya çıkmıştır (Çokay 2000: 12). Bizans dönemi kandillerine bakıldığında Roma döneminin kandil tip ve bezemelerinin devamı ettiği ve bununla birlikte Hıristiyanlık motiflerinin de yavaş yavaş kullanıldığı gözlemlenmektedir. Bizans dönemi kandilleri teknik açıdan Akdeniz'de kullanılan erken örneklerden farksızdır. Yağ haznesi, fitilin konulduğu burun bölümü ile kulptan meydana gelen kandiller, genellikle kalıpla yapılmıştır. MS 7. yüzyılda kalıp yapımı yavaş yavaş bozulmaya başlamış ve yerini kısmen çark yapımı kandiller almıştır. MS 8. yüzyıldan itibaren pişmiş toprak kandillerin üretimi seyrekleşirken kullanımında azaldığı görülür. Kandillerin yerini yeni keşfedilen mumlar almıştır (Barın 2000: 4).

Küçükçekmece Göl Havzası (Bathonea) kazılarında 2011 ve 2012 yıllarında toplam 40 adet kandil parçası tespit edilmiş olup, tümlenebilen bir forma sahip olmadıklarından katalog çalışmasına dahil edilmemiştir (**Res.2-3**). 2013 yılında ise 8. ve 24. alan olmak üzere iki farklı bölge ve iki farklı mekânda ele geçen kandiller bulunmaktadır. Kazıda ele geçen ve değerlendirmesi yapılan tüme yakın 15 adet kandil ve parçaları genel olarak Geç Roma-Erken Bizans dönemine aittir. Bir ön değerlendirme niteliğinde olan yazımızda ele alınan kandiller kazıdan çıkan küçük buluntular (Aydıngün vd. 2013: 39-52) ve sikkeler (Tekin 2013: 69-71) yardımıyla tarihlendirilmiştir. Yapılan tarihlendirmeler farklı kazılardan ele geçen örneklerle de desteklenmiştir. Değerlendirmesi yapılan örnekler, tüme yakın kandiller, kulp, diskus ve omuz kısımlarından oluşmaktadır. Ele geçen örneklerin birçoğunda kullanım görüldüğüne dair fitil kısmında yanık izleri mevcuttur (**Kat. No: 3, 6, 7, 9, 10, 11, 15**). Kandiller üzerinde yer alan süslemeler, genellikle kabartma şeklinde olup konu açısından oldukça zengindir. En çok tercih edilen süslemeler haç (**Kat. No: 6**), geometrik motifler, hayvanlar, stilize bitki motifleridir (**Kat. No:1, 2, 5, 7, 8, 11, 12, 13, 14, 15**). Kandillerin üzerinde yer alan motiflerin yanı sıra, kaidelerin üzerinde kandil yapımcısının, sahibinin ya da atölyenin, fabrikanın adını taşıyan yazılar (**Kat. No: 9, 15**) ya da kabartmalar da görülmektedir.<sup>4</sup> Küçükçekmece Göl Havzası (Bathonea) kazılarında ele geçen ve bu makalede değerlendirilen kandil ve kandil parçalarının tümü kalıp yapımı olup, genel olarak daldırma tekniği ile astarlanmıştır. Bu kandiller içerisinde astarsız ve boyasız olanlar da mevcuttur. İncelenen kandiller hamur açısından birbirine benzerdir. Hamurları iyi pişmiş, sert, yoğun ve ince taneciklidir. Ayrıca hamurda, gümüş renkli mika parçacıkları ve ince kum katkısı mevcuttur. Kazı çalışmalarında henüz kalıp bulunmaması ya da seramik fırını kalıntısına rastlanılmamış olması, şimdilik ele geçen eserlerin satın alma yoluyla buraya geldiğini düşündürmektedir. Özellikle değerlendirilmesi yapılan, örnekler arasında Kuzey Afrika Tipli Kandillerin olması bölgedeki deniz ticaret ağı ve genişliği hakkında da genel bir bilgi vermektedir (**Kat. No: 6, 10, 15**). 2015 kazı sezonunda tüme yakın halde ele geçen haç biçimli bir kandil ise formu ve buluntu yeri açısından önem arz etmektedir (**Kat. No: 16**). Diskus kısmının kenarlarında simetrik biçimde volüt bezemesi yer alan kandilin ansa bölümü haç biçiminde tasarlanmıştır ve kabartma çizgiler ile derinlik verilmiştir. Yakın örneklerinin<sup>5</sup> MS 5-6. yüzyıllara ait olduğu eserin tarihlendirilmesi, ortaya çıkarıldığı mimari tabakanın MS 6-7. yüzyıllara ait olduğu göz önünde bulundurularak yapılmıştır. Söz konusu kandil ve kandil parçaları şimdilik az da olsa Küçükçekmece Göl Havzası (Bathonea) kazılarının Geç Roma-Erken Bizans dönemine ışık tutmaktadır. Kazılar ilerledikçe bu sayının artacağı muhtemeldir.

Makalede incelenen Geç Roma-Erken Bizans dönemine tarihlenen kandillerin benzerleri İstanbul'da Saraçhane (Hayes 1992: 80-90, 435-437), Yenikapı (Asal 2007: 184, 225, 256, 259; Çelik 2007: 222, 275; Toksoy 2007: 230-231), Üsküdar Meydan Kazısı (Karagöz 2007: 44); Denizli'de Laodikeia (Şimşek vd. 2011); Afyon'da Amorium (Sussman 1972: 5-6); Yassı Ada batığında (Vitelli 1982: 189-211); Yunanistan'da Corinth ve Athina (Perlzweig 1961: 6)'da görülmektedir.

4 Kabartma olarak stilize edilmiş ayak betimlemeleri bulunmaktadır. Ayak betimlemesi bulunan kabartmalara *Planta Pedis* denilmektedir. MS 1. yüzyıldan itibaren kullanılmaya başlanmış ve atölye ya da üretici damgası olarak kullanılmıştır. Fakat daha sonraları, belli bir merkezin ya da üreticinin işareti olmaktan çok yaygın bir kullanım sahasına sahip olmuşlardır.

5 Benzer örnekler için bakını: Karagöz 2007:44

### Katalog<sup>6</sup>

**Kat. No: 1 (Res. 4)**

**Açma:** 8/16G a pk.

**Y:** 3 cm; **U:** 9,6 cm; **G:** 6,3 cm; **C:** 0,4 cm; **DÇ:** 4,7 cm **Kot:** 4,84 m

**Hamur:** 10R 5/8 Red

**Astar:** -

**Tanım:** Kandilin burun kısmı kırık ve eksiktir. Hamuru mika katkılı olan tüme yakın kandil, iyi kalitede pişmiştir. Omuz kısmı dış bükey, dışa doğru basık ve bezemesizdir. Diskus tam daire yapmamakta, damla şeklindedir. Diskusun ortasında volüt şeklinde geometrik bir bezeme yer almaktadır. Dip kısmı oval bir şekildedir. Dış yüzeyi mat ve pürüzlüdür.

**Analoji:** Bailey 1988: Plate 115, Q3231 - 27; Hayes 1992: Plate 22, 69, 70, 71.

**Tarihlendirme:** MS 5-6. yüzyıl.

**Kat. No: 2 (Res. 5)**

**Açma:** 8/16G a pk.

**Y:** 2,8 cm; **U:** 8 cm; **G:** 6 cm; **C:** 0,5 cm; **DÇ:** 4,5 cm **Kot:** 4,58-4,04 m

**Hamur:** 2,5 YR 6/6 Red

**Astar:** -

**Tanım:** Kandil diskus, kulp ve omuz kısmından oluşmaktadır. Gövdenin alt kısmı yoktur. Hamuru mika ve ince taşçık katkılı olan kandil üst parçası az pişmiştir. Diskus kısmında yağ deliğini çevreleyen dikey çizgilerle oluşturulmuş bezeme bulunmaktadır. Bezeme omuz kısmında da belirsiz bir şekilde görülmektedir. Dış yüzeyinde aşınmalar mevcuttur.

**Analoji:** Hayes 1992: 80-86, Pl. 21, No. 59.

**Tarihlendirme:** MS 6-7. yüzyıl.

**Kat. No: 3 (Res. 6)**

**Açma:** 8/16G a pk.

**Y:** 5 cm; **U:** 10 cm; **G:** 6,2 cm; **C:** 0,5 cm; **DÇ:** 4 cm **Kot:** 4,56-4,07 m

**Hamur:** Kandilin burun kısmı ile gövdenin bir parçası kırık ve eksiktir. Hamurunda ince taşçık, mika ve kireç katkısı bulunmakta olan tüme yakın kandil iyi kalitede pişirilmiştir. Diskus kısmında herhangi bir bezeme bulunmamaktadır. Fital kısmında yanık izi mevcuttur. Dış yüzeyi aşınmıştır.

**Analoji:** Hayes 1992: Plate 21, 57-63.

**Tarihlendirme:** MS 6-7. yüzyıl.

**Kat. No: 4 (Res. 7)**

**Açma:** 8/16G a pk.

**Y:** 4,3 cm; **U:** 5,5 cm; **G:** 6,5 cm; **C:** 0,6 cm; **DÇ:** 4,2 cm

**Kot:** 4,56-4,07 m

**Hamur:** 5YR 7/6 Reddish Yellow

**Astar:** 10R 5/6 Red

**Tanım:** Kandilin gövde kısmı tüme yakın olup, gövde alt, fitil ve kulp kısmı kırık ve eksiktir. Hamuru mika katkılı olup orta kalitede pişirilmiştir. Diskus kısmı omuzdan belirgin bir yivle ayrılarak yapılan kandilin üzerinde herhangi bir bezemesi bulunmamaktadır. Üzerinde yer yer kalker kalıntıları mevcuttur.

**Analoji:** Hayes 1992: Plate 21, 47-54.

**Tarihlendirme:** MS 6-7. yüzyıl.

**Kat. No: 5 (Res. 8)**

**Açma:** 8/16G a pk.

**U:** 3,9 cm; **G:** 3,2 cm; **C:** 0,5 cm

**Kot:** 4,56-4,07 m

**Hamur:** 2,5 YR 5/6 Red

**Astar:** -

6 Hamur renginin belirlenmesinde Munsell Soil Color Charts 1992 (Rev. Ed. Macbeth, Division of Kollmorgen Instruments Corp., New York) renk katalogu kullanılmıştır. Kullanılan kısaltmalar: Kat.: Katalog; No: Numara; pk.: plankaresi; Y: Yükseklik; U: Uzunluk; G: Genişlik; C: Cidar; DÇ: Diskus Çapı; MS: Milattan Sonra; bkz.: bakınız.

**Tanım:** Kandil diskus kısmından oluşmaktadır. Hamurunda az miktarda ince taşçık ile yoğun mika katkısı görülmekte olan kandil, iyi kalitede pişirilmiştir. Diskus kısmında ise; tanımlanabilir örnekler de görülen, stilize bir tapınak motifi yer almaktadır. Fitolin çok küçük bir kısmı görülür. Omuz kısmında herhangi bir bezeme yoktur.

**Analoji:** Bernhard 1955: Tabl. CVII, Nr. 256; Hayes 1992: Plate. 20, 34- 44.

**Tarihlendirme:** MS 5-6. yüzyıl.

**Kat. No: 6 (Res. 9)**

**U:** 3,7 cm; **G:** 4,8 cm; **C:** 0,5 cm

**Hamur:** 5YR 7/4 Pink

**Açma:** 8/16G a pk.

**Kot:** 4,56-4,07

**Astar:** 10R 6/4 Pale Red

**Tanım:** Kandilin diskus ile fitil deliğinin bir kısmından oluşmaktadır. Kırık ve eksiktir. Hamurunda ince halde yoğun mika katkısı bulunan kandil iyi kalitede pişirilmiştir. Diskusda etrafı noktalarla çevrili bir madalyonun içerisinde "haç" betimi görülmektedir. Omuz kısmında ise; noktalarla gövdeyi fitil kısmına kadar sardığı görülen noktalı bir bezeme mevcuttur. Burun kısmında yanık izi görülmektedir.

**Analoji:** Perlzweig 1961: Plate 39, 2444, Plate 41, No. 2591; Broneer 1930: Plate 22, 1455; Hayes 1980: 196, Plate 38, No. 305, 306.

**Tarihleme:** MS 5-6. yüzyıl.

**Kat. No: 7 (Res. 10)**

**U:** 6,5 cm; **G:** 6,4 cm; **C:** 0,6 cm

**Hamur:** 10R 7/6 Light Red, 2,5YR 7/6 Light Red

**Açma:** 8/16G a pk.

**Kot:** 4,12 m

**Astar:** -

**Tanım:** Kandil tüme yakın olup burun kısmı kırık ve eksiktir. Hamurunda ince boyutlu yoğun miktarda taşçık ile mika bulunmaktadır Orta derecede pişirilmiştir. Kandil damla şeklindedir. Kulbunda bulunan iç içe geçmiş "volüt" biçimli geometrik motif ve motif üzerinde daire görülmektedir. Geometrik motif discusa doğru bir kanal gibi iner ve discusu oval bir şekilde çevreleyerek burun ucunda birleşmektedir. Söz konusu motif, diskusu bir hat ile gövdeden ayırmaktadır. Diskus kısmı sadedir. Omuz kısmında ise; dikey çizgilerle diskusu çevreleyen geometrik bir bezeme yer almaktadır. Omuzda dip kısma geçişte; gövde de ani bir düşüş görülür. Dip kısım ise, oval bir formdadır. Burun kısmında yanık izleri mevcuttur.

**Analoji:** Bailey 1988: Plate 115, Q3225-27; Hayes 1992: Plate 23, 89-96.

**Tarihlendirme:** MS 5-6. yüzyıl.

**Kat. No: 8 (Res. 11)**

**U:** 5,2 cm; **G:** 3,1 cm; **C:** 1 cm

**Hamur:** 2,5YR 7/4 Pale Red

**Açma:** 8/16G a pk.

**Kot:** 4,10 m

**Astar:** -

**Tanım:** Kandilin kulp kısmından oluşmaktadır. Hamurunda ince halde yoğun mika katkısı bulunan kulp, orta derecede pişirilmiştir. Kulbun ortasında iki kanal içerisinde betimlenmiş bir buğday başağı görülmektedir.

**Analoji:** Bailey 1988: Plate 115, Q3231; Hayes 1992: Plate 22, 81, 82, 83.

**Tarihleme:** MS 5-7. yüzyıl.

**Kat. No: 9 (Res. 12)**

**U:** 5,5 cm; **G:** 3,2 cm; **C:** 0,4 cm

**Hamur:** 2,5YR 5/6 Red

**Açma:** 8/16F d pk.

**Kot:** 4,27-4,00 m

**Astar:** -

**Tanım:** Kandilin gövdesinin bir kısmı ve kaideden oluşmaktadır. Hamurda ince taşçık ve mika katkısı görülmektedir. Orta derecede pişirilmiştir. Yuvarlak bir kaide kısmına sahip olan kandilin kaide tabanında, bir daire içerisinde atölye işareti olan “ayak izi baskısı” (*planta petis*) vardır. Burun kısmında yanık izi mevcuttur.

**Analoji:** Bailey 1988: Pl. 105, Q3104 – 3115; Bruneau 1965: Pl. 33, 4706.

**Tarihlendirme:** MS 5-6. yüzyıl.

**Kat. No: 10 (Res. 13)**

**Açma:** 8/16F a pk.

**U:** 10,8 cm; **G:** 5,1 cm; **C:** 0,5 cm

**Kot:** 4,19-3,81

**Hamur:** 7,5YR 7/3 Pink

**Astar:** 10R 6/6 Light Red

**Tanım:** Kandil kulp ve gövdenin bir kısmından oluşmaktadır. African Red Slip Ware tipli kandilin hamurunda ince halde yoğun mika katkısı görülmektedir. İyi kalitede pişirilmiştir. Diskus gövdeden bir kanal ile ayrılmıştır. Diskusun üzeri kalkerle kaplanmış olmasına rağmen, diskusun üzerindeki daire içindeki üç noktalı bezemeler görülebilmektedir. İçi boş ve çift bantla bezeli olan kulbun bir kısmı yoktur. Kandilin üstüne açık kırmızı bir renkte astar çekilmiştir. Fitol deliğinde yanık izleri mevcuttur. Dış yüzeyinde yoğun kalker kalıntıları vardır.

**Analoji:** Hayes 1992: Plate 25, 125, 130, 132.

**Tarihlendirme:** MS 5-6. yüzyıl.

**Kat. No: 11 (Res. 14)**

**Açma:** 8/16F d pk.

**U:** 5,5 cm; **G:** 5,3 cm; **C:** 0,5 cm

**Kot:** 4,19-3,37 m

**Hamur:** Color Chart 2 for Gley 6/1 Bluish Gray **Astar:** 10R 6/6 Light Red

**Tanım:** Kandilin diskus, omuz ve burun kısmının bir bölümünden oluşmaktadır. Kırık ve eksiktir. Hamurun mika ve ince taşçık katkılıdır. İyi kalitede pişirilmiştir. Diskusu çevreleyen bir kanal fitil kısmına doğru uzanmaktadır. Diskus kısmında stilize bir güneş motifi? ya da birbirini kesen zigzaglardan oluşturulmuş bir geometrik motif bulunmaktadır. Bu motifin iç ve dış kısmında yuvarlak halkalardan bezemeler yer almaktadır. Fitol kısmında yanık izi mevcuttur.

**Analoji:** Hayes 1992: 125-138.

**Tarihlendirme:** MS 6-7. yüzyıl.

**Kat. No: 12 (Res. 15)**

**Açma:** 8/14E b pk.

**U:** 4,5 cm; **G:** 3,6 cm; **C:** 0,9 cm

**Kot:** 5,30-5,06 m

**Hamur:** 2,5YR 6/6 Light Red

**Astar:** 5YR 6/4 Light Reddish Brown

**Tanım:** Kandilin kulp kısmından oluşmaktadır. Kulp gövdeyle birleşen noktadan kırık ve eksiktir. Hamuru ince mika katkılı olup iyi kalitede pişirilmiştir. Koç kafası şeklinde betimlenmiş kulbun üst kısmında doku kaybı mevcuttur.

**Analoji:** Hayes 1992: 66-68; Karagöz 2007: 44.

**Tarihleme:** MS 6-7. yüzyıl.

**Kat. No: 13 (Res. 16)**

**Açma:** 8/22J

**U:** 2,9 cm; **G:** 4,4 cm; **C:** 0,9 cm

**Kot:** 11,59-11,05 m

**Hamur:** 2,5YR 7/6 Light Red

**Astar:** 5YR 6/4 Light Reddish Brown



**Tanım:** Kandilin kulp ve gövdesinin bir kısmından oluşmaktadır. Kırık ve eksiktir. Hamuru az katkılı ve gözeneklidir. İyi derecede pişirilmiştir. Kulp kısmı tutamak şeklinde olup, kapalıdır. Kulbun her iki yanında omuzu çevreleyen kabartma şeklinde nokta bezeme (*kabara*) görülmektedir. Kandilin üzerinde hamur renginden daha koyu bir astar görülmektedir.

**Analoji:** Hayes 1992: Plate. 18, 1-5.

**Tarihleme:** MS 6. yüzyıl.

**Kat. No: 14 (Res. 17)**

**Açma:** 24/19H d pk.

**U:** 7,1; **G:** 6,3 cm; **C:** 0,9 cm; **DÇ:** 5,2 cm

**Kot:** 9,40-9,22 m

**Hamur:** 7,5YR 6/3 Light Brown

**Astar:** 7,5YR 5/3 Brown

**Tanım:** Kandilin diskus ve omuz kısmına ait parçadır. Hamuru ince mika ve taşçık katkılıdır. İyi kalitede pişirilmiştir. Diskusun ortasında bir istiridye motifi yer almaktadır. Motifin etrafında kabartı noktalar halinde bir madalyon bulunmaktadır.

**Analoji:** Pelzweigh 1961: Plate 39, 2431-2438; Hayes 1992: Plate 19, 22.

**Tarihlendirme:** MS 5-6. yüzyıl.

**Kat. No: 15 (Res. 18)**

**Açma:** 24/19H d pk.

**Y:** 3,3 cm; **U:** 10,6 cm; **G:** 4 cm; **C:** 0,5 cm

**Kot:** 9,30-9,09 m

**Hamur:** 10R 6/6 Light Red

**Astar:** 10R 5/6 Red

**Tanım:** Kandilin diskus, gövde ve burnunun bir kısmından oluşmaktadır. Kırık ve eksiktir. Hamuru ince taşçık ve mika katkılıdır. İyi kalitede pişirilmiştir. Diskusun üzerinde iki sıra şerit halinde bezeme bulunmaktadır. Bezemeler bir geometrik bir damga şeklinde arka arkaya sıralanmıştır. Diskus deliği etrafında bulunan bezeme sırası yarımdır. Kandilin kaide tabanında muhtemelen atölye işareti olan "E" harfi yer almaktadır. Yüzeyi aşınmalar mevcuttur.

**Analoji:** Brooner 1930: Plate 22, 1467, 1487; Hayes 1992: Plate 25, 137,138.

**Tarihlendirme:** MS 5-6. yüzyıl.

**Kat. No: 16 (Res. 19)**

**Açma:** 8/16 F b pk.

**Y:** 5,6 cm; **U:** 8,6 cm; **G:** 5,6 cm; **C:** 0,5 cm

**Kot:** 4,20 m

**Hamur:** 7,5YR 6/3 Light Brown

**Astar:** 7,5YR 5/3 Brown

**Tanım:** Kandilin burun kısmı kırık ve eksiktir. Kırmızı hamurlu, pembemsi beyaz astarlı olan kandil Balkan tiplidir. Orta derecede pişirilmiştir. Dip kısmından gövdeye doğru genişlemekte olan kandilin omuz kısmından diskus kısmına doğru daralmaktadır. Dip kısmı su damlası şeklindedir. Diskusun ortasında 1.2 cm genişliğinde yağ deliği bulunmaktadır. Yağ deliğinin etrafında "volüt" biçiminde geometrik motif, deliğin alt kısmında birleşmektedir

**Analoji:** Karagöz 2007: 44.

**Tarihlendirme:** MS 6-7. yüzyıl.

**Kaynakça**

- Asal 2007 Asal, R. 2007. “İstanbul’un Ticareti ve Theodosius Limanı”, *Gün Işığında, İstanbul’un 8000 Yılı: Marmaray, Metro, Sultanahmet Kazıları*: 180-189, 248-269.
- Aydingün vd. 2013 Aydingün, Ş., A. Aslan ve D. Kaya 2013. “Küçükçekmece Gölü Havzası (Bathonea?) Kazıları’nda Ele Geçen Unguentariumlar”, *İstanbul Araştırmaları Yıllığı/Annual of Istanbul Studies 2*: 39-52.
- Bailey 1972 Bailey, D. M. 1972. *Greek and Roman Pottery Lamps*, British Museum Press, London.
- Bailey 1975 Bailey, D. M. 1975. *A Catalogue of the Lamps in the British Museum I. Greek, Hellenistic, and Early Roman Pottery Lamps*, British Museum Press, London.
- Bailey 1988 Bailey, D. M. 1988. *A Catalogue of the Lamps in the British Museum III. Roman Provincial Lamps*, British Museum Press, Londra.
- Barın 2000 Barın, G. 2000. “Aydın ve Milet Müzelerinde Bulunan Red-on-White Grubu Kandiller”, *Arkeoloji ve Sanat Dergisi 97*: 2-23.
- Bernhard 1955 Bernhard, M. L. 1955. *Lampki Starozytne*, Wydawnictwo Sztuka, Warszawa.
- Bruneau 1965 Bruneau, P. H. 1965. “Les lampes”, *Exploration archeologique de Delos XXVI*: 122-128.
- Broneer 1930 Broneer, O. 1930. *Terracotta Lamps, Corint, Vol. IV, Part II*, Harvard University Press, Cambridge.
- Çelik 2007 Çelik, B. G. 2007. “Yenikapı’da Günlük Yaşam”, *Gün Işığında, İstanbul’un 8000 Yılı: Marmaray, Metro, Sultanahmet Kazıları*: 216-229, 270-284.
- Çokay 2000 Çokay, S. 2000. *Antik Çağda Aydınlatma Araçları*, Eski Çağ Bilimleri Enstitüsü Yayınları, İstanbul.
- Deneauve 1969 Deneauve, J. 1969. *Lampes de Carthage*, Centre National de la Recherche Scientifique, Paris.
- Eyüboğlu 1998 Eyüboğlu, İ. Z. 1998. *Türk Dilinin Etimoloji Sözlüğü*, Sosyal Yayınları, İstanbul.
- Hayes 1980 Hayes, J. W. 1980. *Ancient Lamps in the Royal Ontario Museum I, Greek and Roman Clay Lamps*, Royal Ontario Museum, Toronto.
- Hayes 1992 Hayes, J. W. 1992. *Excavations at Saraçhane in Istanbul, Vol. II, The Pottery*, Princeton University Press and Dumbarton Oaks Research Library and Collection, Princeton.
- Karagöz 2007 Karagöz, Ş. 2007. “Kryopolis’in Koloni Kenti Olarak Tarihte Yeri”, *Gün Işığında İstanbul’un 8000 Yılı, Marmaray, Metro, Sultanahmet Kazıları*: 32-53, 70-84.
- Kassab-Tezgör ve Sezer 1995 Tezgör, D. K. ve T. Sezer 1995. *İstanbul Arkeoloji Müzeleri Pişmiş Toprak Kandilleri Kataloğu I*, Fransız Anadolu Araştırmaları Enstitüsü, İstanbul.
- Kınal 1960 Kınal, F. 1960. “Kaunos Adak Lambaları”, *Bulleten XXXIII/130*: 151-159.
- Perlzweig 1961 Perlzweig, J. 1961. *Lamps of the Roman Period First to Seventh Century After Christ, The Athenian Agora VII*, American School of Classical Studies at Athens, Princeton.
- Shier 1978 Shier, L. A. 1978. *Terracotta Lamps from Karanis, Egypt: excavation of the University of Michigan*, Ann Arbor, Michigan.
- Sussman 1972 Sussman, V. 1972. *Ornamented Jewish Oil-Lamps: From the destruction of the Second Temple through the Bar-Kokhba Revolt (Ancient Near East)*, Aris&Phillips, U.S.A.
- Şimşek vd. 2011 Şimşek, C., M. Okunak ve M. Bilgin 2011. *Laodikeia Çalışmaları 1.2: Laodikeia Nekroplü (2004-2010 Yılları) Katalog*, Ed. C. Şimşek, Ege Yayınları, İstanbul.
- Tekin 2013 Tekin, O. 2013. “The Solids of Foundation Deposit from the Excavation at Küçükçekmece Lake Basin”, *İstanbul Araştırmaları Yıllığı/Annual of Istanbul Studies 2*: 69-71.
- Toksoy 2007 Toksoy, A. 2007. “Yenikapı’da İnanç”, *Gün Işığında, İstanbul’un 8000 Yılı: Marmaray, Metro, Sultanahmet Kazıları*: 231-235, 285-291.
- Vitelli 1982 Vitelli, K. D. 1982. “The Lamps”, *A Seventh-Century Byzantine Shipwreck YassıAda, Vol. I*, Texas.
- Walters 1914 Walters, H. B. 1914. *Catalogue of the Greek and Roman Lamps in the British Museum*, Printed by Order of the Trustees, London.

KÜÇÜKÇEKMECE GÖL HAVZASI (BATHONEA ?) KAZILARI GEÇ ROMA-ERKEN BİZANS DÖNEMİ  
KANDİL BULUNTULARI



Res. 1: İTA (İstanbul Tarih Öncesi Araştırmaları) Projesi, Prehistorik dönem kandil örneği (A. Enez).



Res. 2: 2011-2012 kazı sezonu kandil parçaları. (A. Enez).

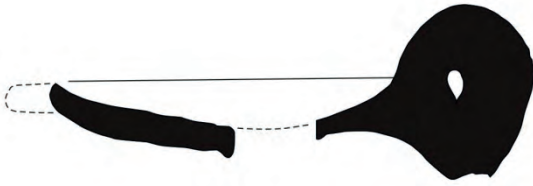
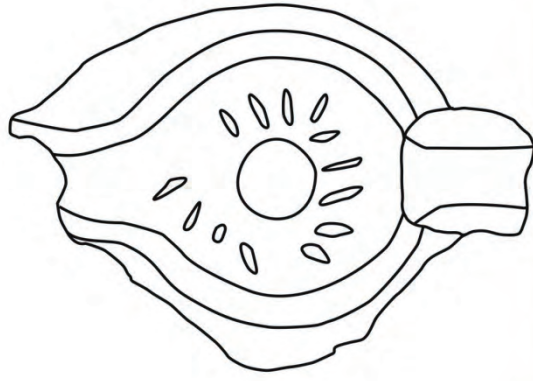


Res. 3: 2011-2012 kazı sezonu kandil parçaları. (A. Enez).

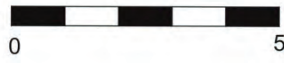
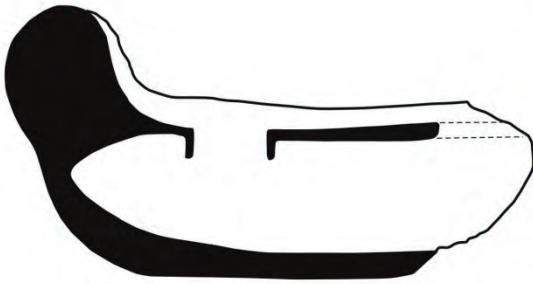
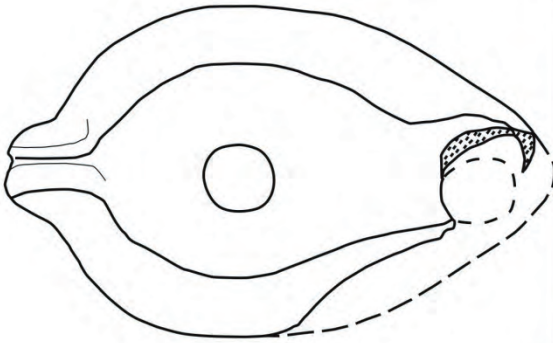


Res. 4

KÜÇÜKÇEKMECE GÖL HAVZASI (BATHONEA ?) KAZILARI GEÇ ROMA-ERKEN BİZANS DÖNEMİ  
KANDİL BULUNTULARI



Res. 5



Res. 6



Res. 7



Res. 8

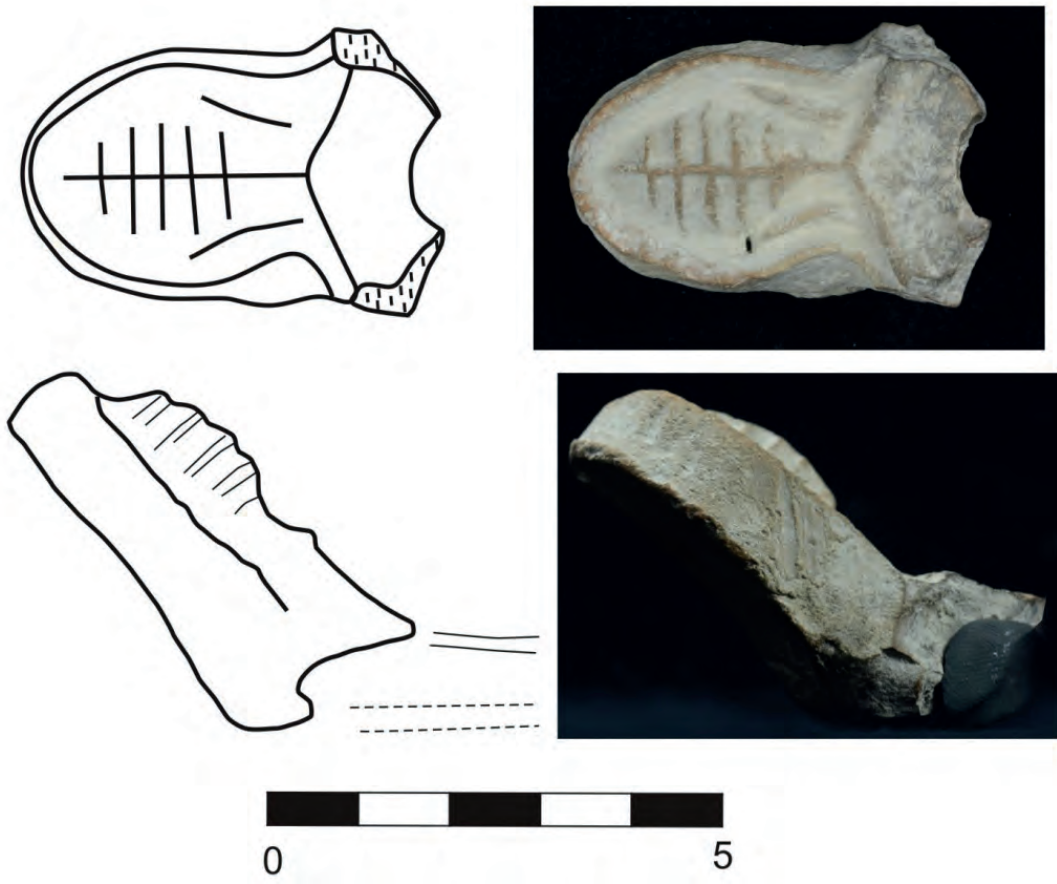
KÜÇÜKÇEKMECE GÖL HAVZASI (BATHONEA ?) KAZILARI GEÇ ROMA-ERKEN BİZANS DÖNEMİ  
KANDİL BULUNTULARI



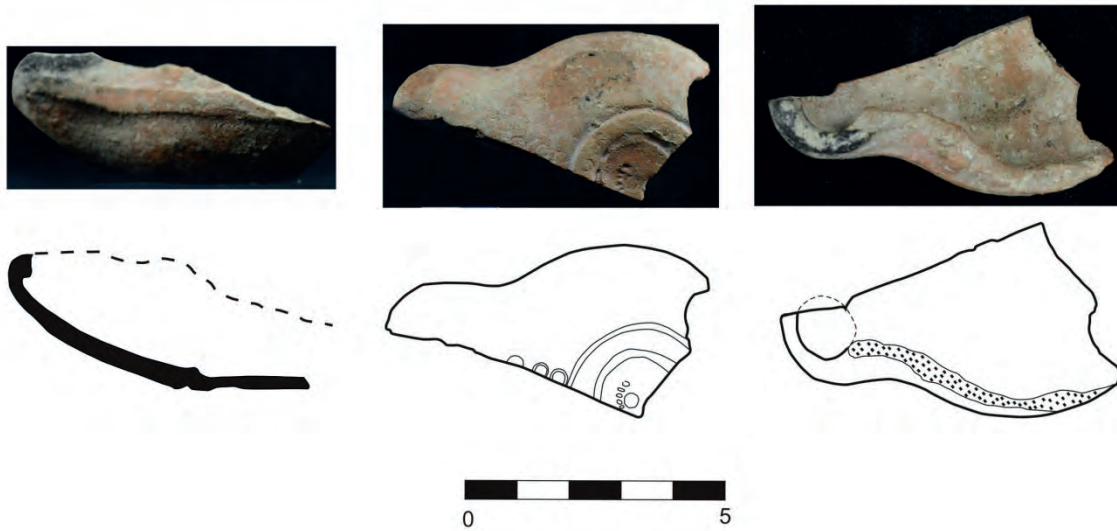
Res. 9



Res. 10



Res. 11



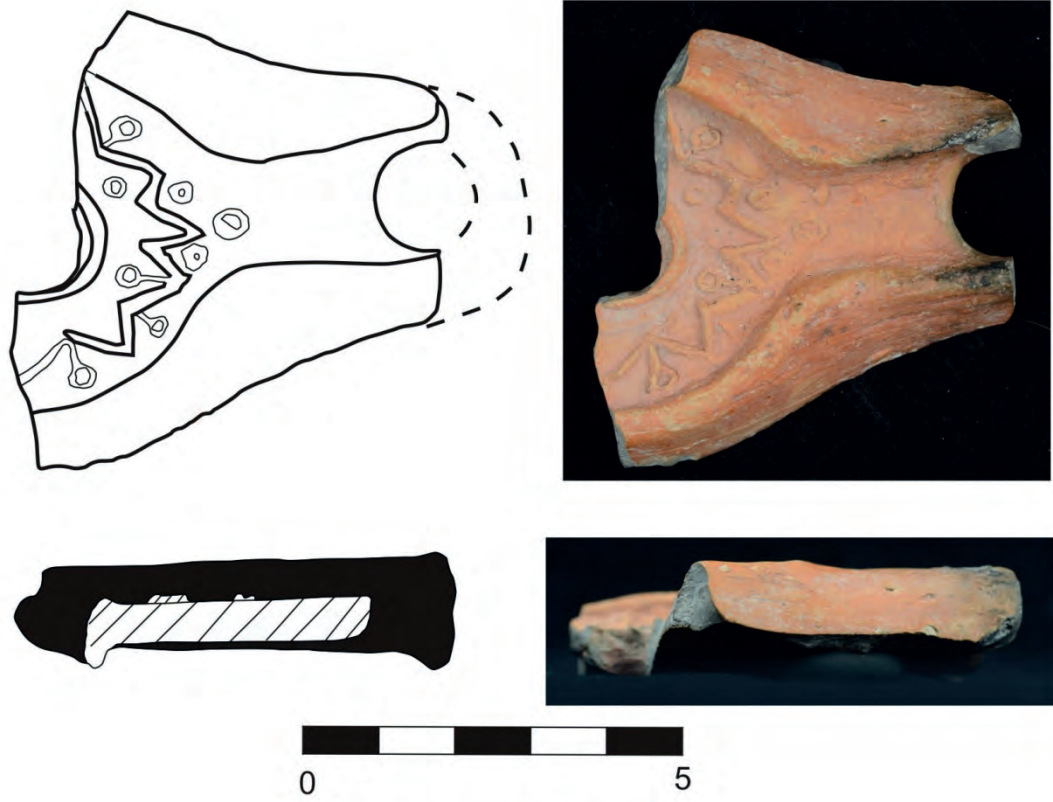
Res. 12



KÜÇÜKÇEKMECE GÖL HAVZASI (BATHONEA ?) KAZILARI GEÇ ROMA-ERKEN BİZANS DÖNEMİ  
KANDİL BULUNTULARI



Res. 13



Res. 14

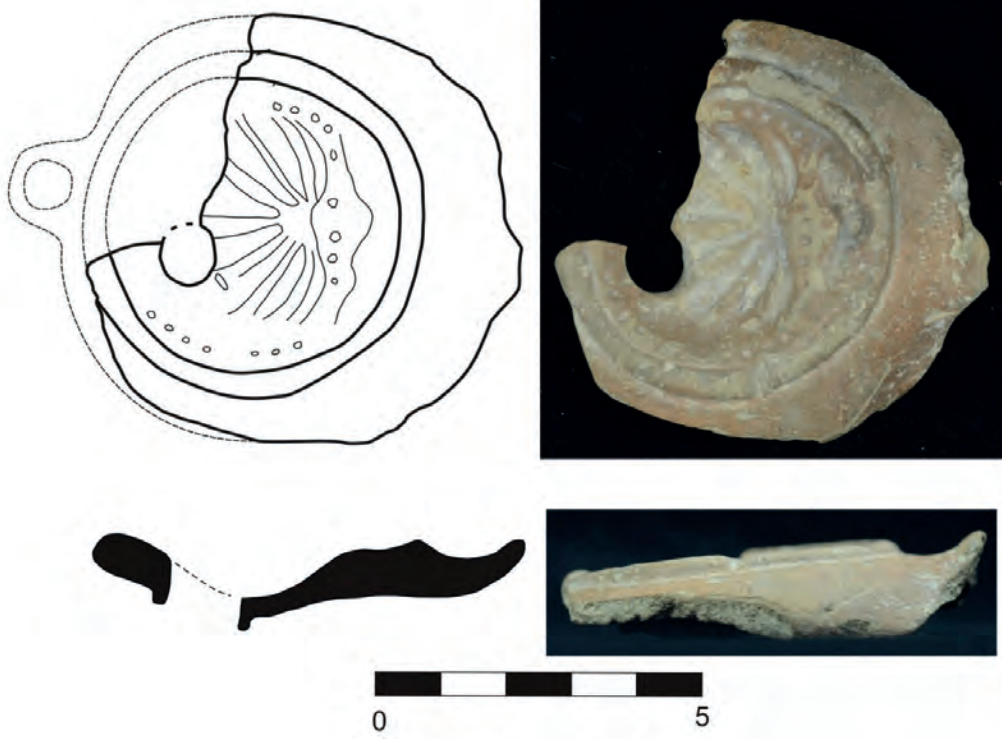


Res. 15



Res. 16

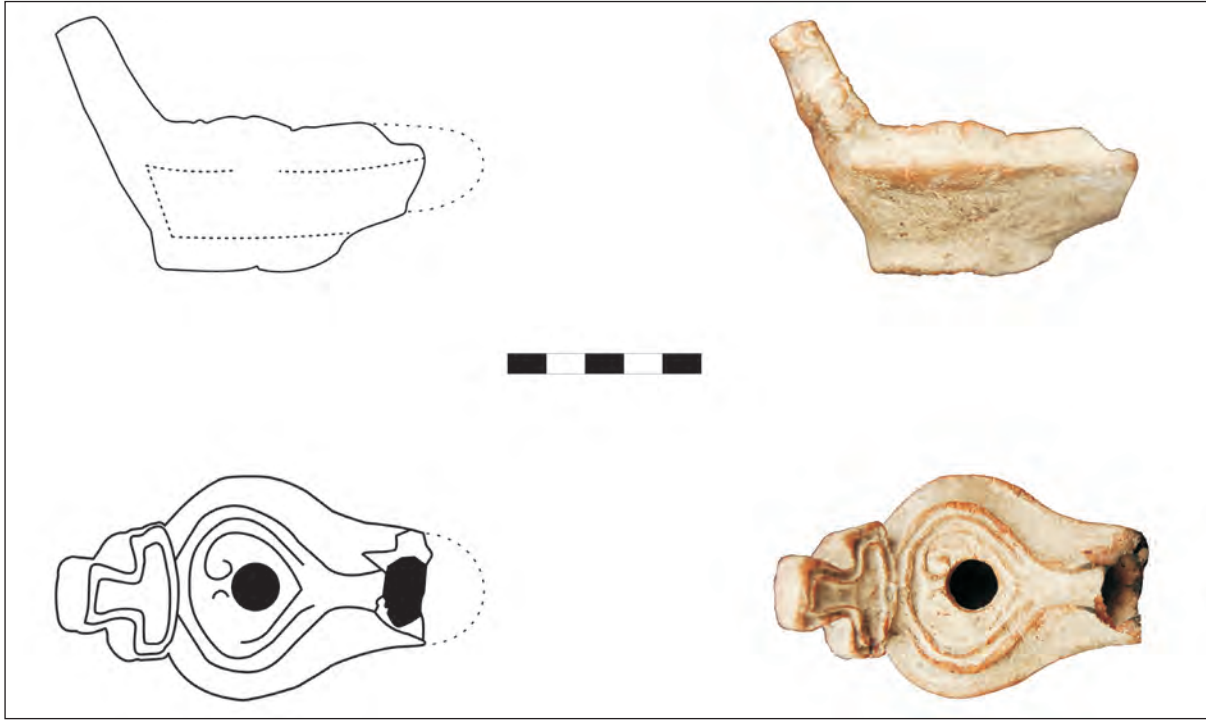
KÜÇÜKÇEKMECE GÖL HAVZASI (BATHONEA ?) KAZILARI GEÇ ROMA-ERKEN BİZANS DÖNEMİ  
KANDİL BULUNTULARI



Res. 17



Res. 18



Res. 19

