

**İSTANBUL KÜÇÜKÇEKMECE  
GÖL HAVZASI KAZILARI  
EXCAVATIONS OF KÜÇÜKÇEKMECE LAKE BASIN  
(BATHONEA)**

BU KİTAP  
MARPORT KÜLTÜR HİZMETİDİR





T.C.  
KÜLTÜR VE TURİZM BAKANLIĞI



# İSTANBUL KÜÇÜKÇEKMECE GÖL HAVZASI KAZILARI

EXCAVATIONS OF KÜÇÜKÇEKMECE LAKE BASIN  
(BATHONEA)



ARKEOLOJİ VE SANAT YAYINLARI

**ARKEOLOJİ VE SANAT YAYINLARI**  
İSTANBUL KÜÇÜKÇEKMECE  
GÖL HAVZASI KAZILARI  
EXCAVATIONS OF KÜÇÜKÇEKMECE LAKE BASIN  
(BATHONEA)

Yayımlayan  
*Nezih BAŞGELEN*

Editör  
*Şengül G. AYDINGÜN*

Yardımcı Editörler  
*Błażej STANISLAWSKI, Şeniz ATİK, Haldun AYDINGÜN, Dürdane KAYA, Ayberk ENEZ*

Fotoğraf Editörü  
*Haldun AYDINGÜN*

İngilizce Editör  
*Emre KURUÇAYIRLI*

Düzenleme  
*Erol BARLAS*

ISBN: 978-605-???-???-?

Sertifika No: 10459

**© 2017 Arkeoloji ve Sanat Yayınları Tur. San. Tic. Ltd. Şti.**

Hayriye Cad. Cezayir Sok. No: 5/2 Beyoğlu-İstanbul

Her türlü yayın hakkı saklıdır / All rights reserved.

Yayınevinin ve yazarın yazılı izni olmaksızın elektronik mekanik,  
fotokopi ve benzeri araçlarla ya da diğer kaydedici cihazlarla  
kopyalanamaz, aktarılamaz ve çoğaltılamaz.

Makalelerin içeriği ile ilgili sorumluluklar yazarlara aittir.

**Baskı-Cilt:**

Kitabevi/Satış Mağazası

**arkeo***pera*

Yeniçarşı Cad. No: 66/A

34433, Galatasaray

Beyoğlu-İstanbul

Tel.: 0212 249 92 26

[www.arkeolojisanat.com](http://www.arkeolojisanat.com) / [info@arkeolojisanat.com](mailto:info@arkeolojisanat.com)





# İÇİNDEKİLER

## ÖNSÖZLER

“T.C. Kültür ve Turizm Bakanı **Prof. Dr. Numan KURTULMUŞ**’un Önsözü”

“Kocaeli Üniversitesi Rektörü **Prof. Dr. Saadettin HÜLAGÜ**’nün Önsözü”

“Polonya Cumhuriyeti Türkiye Büyükelçisi **Maciej LANG**’ın Önsözü”

“Marport Yönetim Kurulu Başkanı **Lucien ARKAS**’ın Önsözü”

“İstanbul’un İkinci Tarihi Yarımadası: Bathonea”  
Milli Eğitim Bakanlığı Müsteşar Yrd. **Ahmet Emre BİLGİLİ**

Kazıya Başlarken .....	XIX
<b>R. Haldun AYDINGÜN</b>	
Nehir-Göl-Deniz Birleşiminde Bir Kazı Yeri (İlk Beş Yıllık Çalışma) .....	1
An Excavation Site at the Junction of River-Lake and Sea (Works of the First Five Years).....	13
<b>Şengül G. AYDINGÜN</b>	
Bathonea İsmi Üzerine Veriler ve Yorumlar .....	85
Scientific Data and Comments About the Name of Bathonea .....	93
<b>Şengül G. AYDINGÜN</b>	
Küçükçekmece Gölü Havzasının Jeomorfolojik Özellikleri .....	117
<b>T. Ahmet ERTEK – Hakan KAYA</b>	
Küçükçekmece Lagünü’nün Çevre Manyetizması ve Paleoklimsel Yorumu .....	125
<b>Özlem MAKAROĞLU</b>	
Geç Antik Çağ’da İstanbul’un Batısındaki Arazinin Tarihi Coğrafyası .....	135
<b>Mustafa H. SAYAR</b>	
Avcılar–Firuzköy Yarımadası 1. Derece Arkeolojik Sit Alanında Yapılan Jeofizik Araştırmalar.....	143
<b>Ertan PEKŞEN–İsmail KAPANVURAL – Şerif BARIŞ</b>	
<b>Türker YAS – Hamdullah LİVAOĞLU</b>	
Tunç Çağlarında Karadeniz-Marmara-Akdeniz Arasında Bir Aktarma Limanı: Küçükçekmece .....	153
<b>Haldun AYDINGÜN</b>	
Küçükçekmece Göl Havzası (Bathonea ?) Kazılarında Yapılan Jeofizik Araştırmalar .....	165
<b>Ercan ERKUL – Harald STÜMPEL – Ertan PEKŞEN – Türker YAS -</b>	
<b>İsmail KAPANVURAL – Şerif BARIŞ</b>	
Küçükçekmece Göl Havzası (Bathonea ?) Kazıları 2012-2015 Mimari Belgeleme/ Rölöve Çalışmaları.....	175
<b>Asuman YARKIN YEŞİLİRMAK</b>	

Küçükçekmece Gölü Sonar Tarama Çalışmaları .....	203
<b>Hakan ÖNİZ</b>	
Küçükçekmece Göl Havzası (Bathonea ?) Kazıları Büyük Sarnıç.....	217
<b>Kerim ALTUĞ</b>	
Küçükçekmece Göl Havzası (Bathonea ?) Kazıları Antik Çağ Su Temin Tünelleri .....	229
<b>Ali Hakan EĞİLMEZ – Emre KURUÇAYIRLI – Metin ALBUKREK</b>	
<b>Gülşen KÜÇÜKALİ – Şengül G. AYDINGÜN</b>	
Küçükçekmece Göl Havzası (Bathonea ?) Kazılarında Tespit Edilen Ahşap Bir Kapının Metal Aksanı ve Modellemesi .....	253
<b>Ayberk ENEZ</b>	
Küçükçekmece Göl Havzası (Bathonea ?) Kazıları Geç Antik Çağ Unguentariumları-2013 .....	275
<b>Dürdane KAYA</b>	
Küçükçekmece Göl Havzası (Bathonea ?) Kazıları Geç Roma-Erken Bizans Dönemi Kandil Buluntuları .....	295
<b>Ahmet ASLAN – Şengül G. AYDINGÜN - Ayberk ENEZ</b>	
Küçükçekmece Göl Havzası (Bathonea ?) Kazılarında Ele Geçen Dipintolu LR2 ve Damgalı LR13 Amphoraları .....	313
<b>Ülkü KARA</b>	
Küçükçekmece Göl Havzası (Bathonea ?) Kazılarında Bulunan Amphora Tıpları .....	323
<b>Dürdane KAYA – Ahmet ASLAN</b>	
Bizans Dönemi Sırlı Seramikleri Hakkında Kısa Bir Değerlendirme .....	333
<b>Gülsüm TÜRKMEN</b>	
Ortaçağ'dan Bir Kurban Sahnesi .....	349
<b>Şengül G. AYDINGÜN - Gülsüm TÜRKMEN</b>	
Küçükçekmece Göl Havzası (Bathonea ?) Kazıları Geç Antik Dönem Cam Buluntuları.....	353
<b>Şeniz ATİK – Merve ÖZKILIÇ</b>	
Küçükçekmece Göl Havzası (Bathonea ?) Kazıları Osmanlı Lüleleri .....	379
<b>Dürdane KAYA – Barış ÖZMEN</b>	
Küçükçekmece Göl Havzası Kazılarında Bulunan Sikkeler ve Yerleşim Tarihine Katkıları .....	395
<b>Oğuz TEKİN</b>	
Küçükçekmece Gölü'nün Kuzeyinde Yer Alan Arkeolojik Sit Alanına İlişkin Floristik Gözlemler.....	403
<b>Tamer ÖZCAN</b>	
Küçükçekmece Göl Havzasında Tespit Edilen Kelebek Türleri.....	417
<b>Bülent ŞEKER</b>	



Küçükçekmece Göl Havzası (Bathonea ?) Kazıları Arkeozoolojik Analizleri .....	423
<b>Vedat ONAR - Özlem SARITAŞ</b>	
İstanbul'un İlk "Ören Yeri-Kent Parkı"; Bathonea ? Projesi .....	431
<b>Asuman YARKIN YEŞİLİRMAK</b>	
Bathynias - About Identification and Localisation of the Ancient River .....	443
<b>Olga WEGLARZ</b>	
Concerning The Identification Of The Site Excavated On The Küçükçekmece Lake (Turkey) - A Study Of Greek And Latin Written Sources About The Ancient Settlement Of Melantias .....	455
<b>Olga WEGLARZ</b>	
Relics of St. Mammes In Langres And The Byzantine Empire. Side Remarks From The Project Stambul/Constantinople Kucukcekmece-The Destination Port Of The Way From The Varangians To The Greeks, A Centre Of "Byzantinization" Of The Rus' Community .....	463
<b>Tomasz PELECH</b>	
Cult Centers of St Mamas in Constantine Porphyrogenitus' Works Side Remarks from the Project: <i>İstanbul/Constantinople - Küçükçekmece - The Destination Port of the Way from the Varangians to the Greeks, a Centre of "Byzantinization" of the Rus' Community</i> .....	469
<b>Konrad SZYMAŃSKI</b>	
Project: "Constantinople/Istanbul- Küçükçekmece The Destination Port of the Way from the Varangians to the Greeks, a centre of 'Byzantinization' of the Rus' Community" - Aims, Sources And Objectives Constantinople / İstanbul-Küçükçekmece Varangianlar'ın Yolu Türkiye- Polonya Ortak Projesi (Hedefler, Kaynaklar ve Amaçlar) .....	485
<b>Błażej STANISŁAWSKI</b>	
Harita ve Arşivlere Göre Küçükçekmece Gölü'nün Jeostratejik Konumu Ve Tarih Boyunca Kent Planlamasında ki Önemi (Regio – XIV ?) .....	505
<b>Oğuz CEBECİ</b>	
ÖZETLER .....	543
HAVA FOTOĞRAFLARI (Murat ÖZTÜRK) .....	557
TEŞEKKÜR .....	569



## BİZANS DÖNEMİ SIRLI SERAMİKLERİ HAKKINDA KISA BİR DEĞERLENDİRME

Gülsüm TÜRKMEN\*

Küçükçekmece Göl Havzası (Bathonea?) Kazılarında<sup>1</sup> 2011-2015 yılları arasında yapılan çalışmalarda, yoğun miktarda sırlı seramik ele geçmiştir.<sup>2</sup> Sırlı seramiklerin yoğunluğu bölgede 9.-14. yüzyıllar arasında refah seviyesi yüksek bir sınıfa işaret etmektedir. Kazı açmalarında daha çok üst tabakalarda ele geçen sırlı seramikler yüksek lisans ve doktora düzeyinde çalışılmaktadır. Bilimsel tanımları ve değerlendirmeleri yapılmakta olan sırlı seramikler ayrı bir yayın olarak hazırlanmaktadır. Bu nedenle kazının sırlı seramikleri bu yayında çok kısaca genel bir tanıtım halinde ele alınmıştır (**Res. 1-2**).

Küçükçekmece Göl Havzası (Bathonea?) Kazılarında ele geçen sırlı seramikler, 9.yy ve 14.yy aralığındaki örnekleri kapsamaktadır. Sırlı seramik parçalar, Bizans dönemi seramiğinin zengin bir yelpazesini oluşturur. Çok sayıda beyaz hamurlu ve kırmızı hamurlu örnekler bulunmaktadır. Bunlar hamur özellikleri ve bezeme teknikleri bakımından farklılıklar göstermektedirler. Sırlı seramiklerde en yaygın form, dışı kıvrık inceltilmiş kenarlı tabaklardır. Kazı malzemelerinde tabak örneğinin yanı sıra yeşil veya sarı sırlı küçük kaplar ve kaselerin yoğunluğu dikkat çekmektedir.

### 1-Beyaz Hamurlu Sırlı Seramikler

Kırmızı hamurlu seramik üretimin yaygınlaşmasına kadar (9.-12.yy) Bizans sanatında beyaz hamurlu seramiklerin hakimiyeti söz konusudur. Kendi içinde bezeme tekniği olarak çeşitlilik gösteren bu seramik grubunda çok renkli sıraltı boyama tekniği en çok bilinen ve yaygın bir gruptur. (Özkul Fındık 2014:39).

Küçükçekmece Göl Havzası (Bathonea?) Kazılarında kırmızı hamurlu seramiklerle birlikte beyaz hamurlu seramikler de yoğun olarak ele geçmektedir. Bunlar hamur özellikleri bakımından benzer özellikler taşırlar fakat bezeme teknikleri bakımından çeşitlilik göstermektedirler. Kazıda beyaz hamurlu buluntular teknik olarak kahverengi boyalı, baskı, tek renk sırlı bezemesiz, sıraltı çok renkli boyalı örneklerdir. Genel olarak tabak ve kaselerde benzer bir süsleme programı hakimdir. Kap formu olarak kaseler, sıg tabaklar ve yüksek ayaklı kaplar görülmektedir. Kulplu kulpsuz kaselere ait kenar, dip ve gövde parçaları ile kulplar ele geçmiştir.

Kazıda bulunan beyaz hamurlu seramikler daha çok açık ve yayvan formda ele alınmıştır. Bunlar tabak, kase ve küçük kaplardır. Sırlı beyaz hamurlu seramiklerde çoğunluğu sıraltı çok renkli boyalı seramikler, tek renk sırlı seramikler ve baskı tekniğinde seramikler oluşturmaktadır. Baskı tekniğinde kaba

\* Doç. Dr., Kocaeli Üniversitesi, Fen Edebiyat Fakültesi, Arkeoloji Bölümü, Prehistorya Anabilim Dalı Başkanı, [sengulaydingun@kocaeli.edu.tr](mailto:sengulaydingun@kocaeli.edu.tr)

İstanbul Üniversitesi Sosyal Bilimler Enstitüsü Sanat Tarihi Bölümü Yüksek Lisans Öğrencisi, [glsmtrkmmn@gmail.com](mailto:glsmtrkmmn@gmail.com)

1 Üyesi olduğum kazının malzemelerini çalışmamı destekleyen kazı başkanı Doç. Dr. Şengül Aydıngün ve bana yardımcı dokunan tüm ekip arkadaşlarıma teşekkür ederim.

2 Makalede kullanılan eserlerin fotoğraf ve çizimleri tarafımdan yapılmış olup, 1-2-7-15 nolu fotoğraflar Haldun Aydıngün tarafından çekilmiştir.

biçim verdikten sonra henüz yaşken ahşap ya da kil kalıplar yardımıyla farklı motifler basılır. Bu motifler oldukça alçak kabartmadır. Sır sürüldükten sonra belli belirsiz görünür. Seramiklerde kalıp baskı genelde çok yüzeyseldir. Motifler belli belirsizdir. Bir kısmı sadece dipte küçük bir motiften oluşur. Bu parçaların dip kısmında haç, çiçek, rozet, yıldız gibi basit bir motif yer alır. Genelde dört yapraklı yonca, papatya gibi bitkisel motifler görülür.(Özkul 2014:45-46) Bunun dışında insan ve hayvan figürü (kuş, aslan, grifon v.s.) kompozisyonu olan baskı tekniğinde seramikler de bulunmaktadır.(Res. 3-4-5-6)

**Tek renk sırlı** seramikler beyaz hamura herhangi bir bezeme yapılmadan sadece sarı yada yeşil sırla kaplanarak pişirilmiş seramiklerdir. Kazıda da tabak, kase, ısıtma kabı gibi farklı formlarda kaplara ait kenar, gövde ve dip parçaları bulunmaktadır.

Beyaz hamurlu, az kumlu astarsız yüzey üzerine yeşil, sarı, mavi, kırmızı renklerle boyanarak şeffaf sırlanan sıraltı çok renkli boyalı seramikleri ilk olarak Rice 9.-10. yy'lar arasına tarihlenmiş daha sonra yayınladığı makalede, yapılan çalışmalar kapsamında yeniden ele alınarak 9.-13.yyllara tarihlenmiştir (Rice 1930-1987). Kazıda çok sayıda sıraltı çok renkli boyalı yüksek ayaklı ve sığ tabak dipleri, gövde parçaları ve kaseler bulunmuştur (Res. 7-8-9). **Tomurcuk (Petal Ware)** tekniğinde ele alınmış gövde parçaları da mevcuttur. (Res. 10)

## 2-Kırmızı Hamurlu Seramikler

Küçükçekmece Göl Havzası (Bathonea?) kazılarında ele geçen kırmızı hamurlu Bizans seramikleri genel olarak sgraffito<sup>3</sup> kazıma (incised) ve kazıma oyma (champleve), kahverengi boyalı bezemeli, yeşil boyalı bezemeli tekniklerine sahiptir.

Kazıma teknikli seramiklerde hamur ve astar henüz yaşken sivri uçlu bir aletle çizilerek veya kazınarak motiflerin dış hatları çizilerek kompozisyon oluşturulur. (Özkul Fındık 2001:85) Kullanılan ucun kalınlığına göre **ince kazıma/sgraffito kazıma/ incised** olarak adlandırılmaktadır. (Özkul 2014:76) Çok ince uçla yapılan ince kazıma /sgraffitolar İstanbul, Korint gibi bölgelerde erken Bizans seramiklerinde görülmektedir (Morgan 1942:116-123, Bakirtzi 1999:19). Kazıma tekniği içerisinde ayrı bir özellik sunan ve Zeuksippus Hamamları sektöründeki yoğunluklarından hareketle **Zeuksippus** olarak adlandırılmış (Megaw 1927-29:67-88) sırlı seramiklerden Tip I ve Tip II grubunda da çok sayıda buluntu ele geçmiştir. Zeuksippus Tipi seramikler Bizans literatüründe en çok tanınan gruptur. Sadece Bizans İmparatorluğu sınırları içerisinde değil, aynı zamanda tüm Akdeniz ve Karadeniz Havzasında 12. yüzyılın sonları ve 13. yüzyılın başlarında çok geniş yayılışlarıyla kendilerini gösterirler. Zeuksippus seramik grubunun üretim yeri net ortaya konmamış olmakla birlikte, İstanbul ağırlıklı olarak öne çıkmaktadır (Doğer 2013:36). Küçükçekmece Göl Havzası (Bathonea?) kazısında ele geçen kazıma tekniğinde bezemeli Zeuksippus tipi seramiklerin hamurları renk olarak canlı, parlak kahverengi, kırmızı tondadır. Ancak yanık tonda hamur yapısına sahip parçalar da mevcuttur. Sır yoğun olarak hardal sarı, daha az yeşil ve açık sarı renkte kurşun katkılı olduğu için oldukça parlak ve kaygandır (Bakirtzis 1999:40).

Kırmızı hamurlu seramikler genel olarak büyük boyutlarda günlük kullanım kaplarıdır. Kap formu olarak da tabaklar ve kaseler ön plandadır. Kazıda yoğun olarak küçük kaplara ait dip parçaları ele geçmiştir. Bunlar özellikle kaselere aittir. Zeuksippus tipi seramiklerde yaygın olarak halka dip ile az da olsa düz dipler mevcuttur. Dairenin ana motif olduğu bezemeler kendi içinde de farklılıklar göstermektedir. Sadece dairelerin tek, ikili, dörtlü dizilmelerinden oluşan kompozisyonlar yer alır. Dışta eş merkezli küçük dairesel, eş merkezli iki büyük dairesel kompozisyonlar görülür (Res. 11). Eş merkezli daireler içinde kimi zaman farklı motifler yer alır. Eş merkezli daire içinde **monogram, haç, kuş, çiçek, rozet** gibi motifler görülmektedir (Res. 12). Kıvrık dallardan oluşan bitkisel ya da yatay dikey çizgilerle karelerdikdörtgenlere bölünmüş **geometrik kompozisyonlar** da bulunmaktadır (Res. 13). Bunların içerisinde **yonca çiçek motifleri, düğüm motifleri** mevcuttur. Kartal, kuş, grifon, dili dışarıda aslanların yer aldığı dip parçaları da bulunmaktadır (Res. 14-15).

<sup>3</sup> Sgraffito kelimesi İtalyanca 'sgraffiare' kelimesinden gelmektedir. Çizmek, kakma yapmak anlamına gelir.

Zeuksippus ağız kenarı parçalarında ise kenar bordürü olarak düz çizgiler yaygın olarak görülmektedir. Bazen çizgiler arasında diyagonal kısa çizgiler ya da helezonlardan oluşan ince bordür bezemeleri bulunmaktadır. Konsantrik dairelerin içinde harfler-monogramlar da bulunmaktadır. Dark, monogram motiflerinin Geç Bizans özellikle **Paleologoslar** (1204-1453) döneminde kullanıldığı görüşündedir (2001:94-95). Kazıda kırmızı hamurlu Geç Bizans dönemine ait İstanbul Monogramlı seramikler de mevcuttur. Bunlar Geç Bizans dönemine tarihlenmektedir (**Res. 16**).

Zeuksippus ailesi seramik buluntularında genel olarak kap formlarında farklılıklar görülür. Sığ tabaklar ve derin olmayan kaselelere ait parçalar bulunmaktadır. Küçükçekmece Göl Havzası (Bathonea?) kazısında bulunan seramikler tek renk sırlı, kahverengi boyalı kazıma bezemeli, yeşil boyalı kazıma bezemeli, yeşil kahverengi boyalı kazıma bezemeli seramiklerdir. Kırmızı hamurlularda genel olarak kullanılan desenler geometrik motifler, çiçek ve çarkıfelek desenleri, tondolardır. Bunun dışında, haç motifleri, insan ve hayvan figürleri, kullanılan desenler arasındadır (**Res. 17**).

Zeuksippus tipleri dışındaki sırlı kırmızı hamurlu seramiklerde genel olarak çoğunluğu kahverengi boyalı, kahverengi boyalı kazıma bezemeli seramikler oluşturmaktadır. **Kahverengi boyalı bezemeli** seramikler şeffaf renksiz sır altına, beyaz astar üzerine sadece kahverengi veya yeşil ve kahverengi boya ile yapılan dekorasyon gösterirler. Yeşil ve kahverengi seramiğin Korinthos'da üretildiği ve Anadolu'ya 12. ve 13.yüzyıllarda ihraç edildiği kabul edilmektedir (Doğer 2012:35; Aslan Böhlendorf 2004/I:323) Kazıda bu tiplerin dip ve gövde parçaları olarak örnekleri vardır(**Res. 18**).

Bir dizi seri üretime işaret eden kalın uçlu kazıma kalemi ile yapılmış **radyal düzende zikzaklar**, yatay şeritler halinde çoklu dalgalı bantlara sahip seramik bulunur. Dört yöne kümelenmiş paralel dalgalı çizgisel bezemeye sahip buluntuların benzerleri sır renkleri farklı olarak Pergamon, Aigai (Aiolis), Kuşadası; Kadıkalesi/Anaia, Alabanda; Nif-Başpınar (Olympos), Smyrna Agorası kazılarında ele geçmiştir (Doğer 2012:45). Küçükçekmece Göl Havzası Bathonea(?) Kazılarında da büyük oranda bu tip seramik grubundan dip ve gövde parçaları bulunmuştur (**Res. 19**).

Kazının bilim heyeti üyelerinden Prof.Dr. Blazej Stanislawski'nin 14 Gc- Fd-Fc açmalarında yürüttüğü kazılar sonucunda ele geçen sırlı ve sırsız seramikler üzerinde yapmış olduğu 1- 4 tabakalar arasındaki seramiklerin analizlerinde, seramik tiplerinin tabakalardaki yoğunluk oranları görülmektedir. (**Tablo 1**).

Kazılarda açmalar genişletildikçe üst seviyelerden sırlı seramiklerin yoğun bir biçimde geleceği tahmin edilmektedir.

## Kaynakça

- Bakirtzis 1992 Papanikola-Bakirtzis, D., E. Dauterman-Maguire, H. Maguire, 1992. "Ceramic Art from Byzantine Serres" No. 3. University of Illinois Press.
- Bakirtzis 1999 Bakirtzis, D.P., F.N. Mavrikiyoy ve C.H. Bakirtzis, 1999. *Byzantine Glazed Pottery in the Benaki Museum*, Athens.
- Bakirtzis 1999 Papanikola-Bakirtzis, D., F. N. Mavrikiou Ve Ch. Bakirtzis, 1999. "Byzantine Glazed Pottery in the Benaki Museum." Athens.
- Dark 2001 Dark, K., 2001. "Byzantine Pottery"
- Dirimtekin 1965 Dirimtekin, F., 1965. "Bizans Keramiği", *Ayasofya Müzesi Yıllığı no.6*, Yenilik Basımevi. İstanbul.
- Doğer 2007 Doğer, L., 2007. "İşlev, Teknik ve Estetik Değerlendirmelerle Bizans Günlük Yaşamında Sırlı Seramik" *SERES 2007, IV. Uluslararası Katılımlı Seramik, Cam, Emaye, Sır ve Boya Semineri, 26-28 Kasım 2007 Eskişehir, Bildiriler Kitabı*, İstanbul, Türk Seramik Derneği Yayını.
- Doğer 2013 Doğer, L., 2013. *Daskleion 2 - Hisartep - Daskyleion Kazısı Bizans Seramikleri*, Ege Yayınları, İzmir.
- Gregory 1989 Gregory, E. T., 1989. *Late Byzantine Pottery from Isthmia. New Evidence From The Korinthia*. BCH Suppl. XVIII:201-208.
- Hayes 1992 Hayes, J., 1992. *Excavations at Saraçhane in İstanbul, The Pottery, II*, Princeton University Press.
- Megaw 1968 Megaw, A. H. S., 1968. *Zeuxippus Ware*, British School at Athens, 67-88.
- Mercangöz 2013 Mercangöz, Z. (ed.), 2013. *Bizanslı Ustalar-Latin Patronlar. Kuşadası Yakınındaki Kadıkalesi Kazıları Işığında Anaia Ticari Üretiminden Yansımalar / Byzantine Craftsmen-Latin Patrons. Reflections from the Anaian Commercial Production in the Light of the Excavations at Kadıkalesi nearby Kuşadası*, İstanbul.
- Morgan 1942 Morgan, C.H., 1942. *Corinth, XI. The Byzantine Pottery*, Harvard.
- Özkul Fındık 2001 Özkul Fındık, N., 2001. "İznik Roma Tiyatrosu Kazı Buluntuları (1980-1995) Arasındaki Osmanlı Seramikleri". Kültür Bakanlığı Yayınları. Ankara.
- Özkul Fındık 2014 Özkul Fındık, N., 2014. *İznik Sırlı Seramikleri Roma Tiyatrosu Kazısı (1980-1995)*, Ankara: Bilgin Kültür Sanat Yayınları. Ankara.
- Parman 1989 Parman, E., 1989. "The Pottery from St. John's Basilica at Ephesos." BCH Suppl. XVIII: 277-289.
- Rice 1930 Rice, D. T., 1930. "Byzantine glazed pottery." Clarendon Press. Oxford.



Res.1:



Res.2



Res.3





Res.4



Res.5



Res.6



Res.7



Res.8



Res.9



Res.10



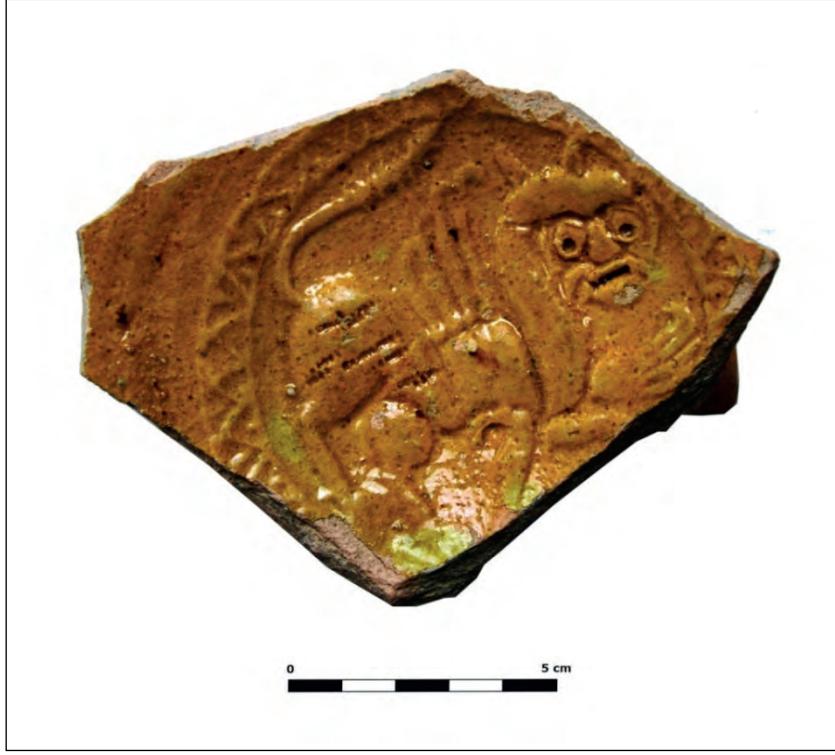
Res.11



Res.12



Res.13



Res.14



Res.15



Res.16



Res.17



Res.18

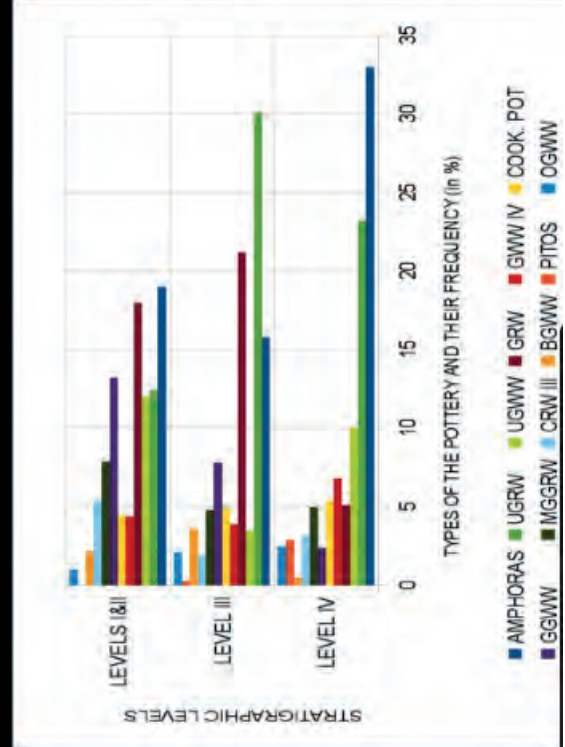


Res.19



## 14 Gc –fd-fc aşmaları , Seviye 1-4 Seramik Analizleri

amf	pit	BW	UGR	GRW	CRW	MGG	UGW	GGW	BGW	OGW	OGW	OGW	SUM
		W	SGRA III	W	SGRA III	RW	W	W	W	W	4	W	
I	137	0	42	38	211	41	96	81	160	12	0	0	818
II	159	0	29	155	71	43	28	107	46	22	69	15	744
III	244	4	77	466	329	29	75	54	121	56	61	32	1548
IV	386	34	63	272	60	37	59	117	28	6	80	29	1171
SUM	926	38	211	931	671	150	258	359	355	96	210	76	4281
I+II	296	0	71	193	282	84	124	188	206	34	69	15	1562



Ugrw – Sırsız Kırmızı Seramik

UGWW – Sırsız Beyaz Seramik

GRW – Sırlı Kırmızı Seramik:

-Sgraffito Seramiği

-Zeuxippus Seramik Grubu

-Çizgi Bezemeli Seramik

GWW IV – Sırlı Beyaz Seramik IV

GGWW- Yeşil Sırlı Beyaz Seramik

OGWW – Diğerleri GWW

