

**İSTANBUL KÜÇÜKÇEKMECE
GÖL HAVZASI KAZILARI
EXCAVATIONS OF KÜÇÜKÇEKMECE LAKE BASIN
(BATHONEA)**

BU KİTAP
MARPORT KÜLTÜR HİZMETİDİR





T.C.
KÜLTÜR VE TURİZM BAKANLIĞI



İSTANBUL KÜÇÜKÇEKMECE GÖL HAVZASI KAZILARI

EXCAVATIONS OF KÜÇÜKÇEKMECE LAKE BASIN
(BATHONEA)



ARKEOLOJİ VE SANAT YAYINLARI

ARKEOLOJİ VE SANAT YAYINLARI
İSTANBUL KÜÇÜKÇEKMECE
GÖL HAVZASI KAZILARI
EXCAVATIONS OF KÜÇÜKÇEKMECE LAKE BASIN
(BATHONEA)

Yayımlayan
Nezih BAŞGELEN

Editör
Şengül G. AYDINGÜN

Yardımcı Editörler
Błażej STANISLAWSKI, Şeniz ATİK, Haldun AYDINGÜN, Dürdane KAYA, Ayberk ENEZ

Fotoğraf Editörü
Haldun AYDINGÜN

İngilizce Editör
Emre KURUÇAYIRLI

Düzenleme
Erol BARLAS

ISBN: 978-605-???-???-?

Sertifika No: 10459

© 2017 Arkeoloji ve Sanat Yayınları Tur. San. Tic. Ltd. Şti.

Hayriye Cad. Cezayir Sok. No: 5/2 Beyoğlu-İstanbul

Her türlü yayın hakkı saklıdır / All rights reserved.

Yayınevinin ve yazarın yazılı izni olmaksızın elektronik mekanik,
fotokopi ve benzeri araçlarla ya da diğer kaydedici cihazlarla
kopyalanamaz, aktarılamaz ve çoğaltılamaz.

Makalelerin içeriği ile ilgili sorumluluklar yazarlara aittir.

Baskı-Cilt:

Kitabevi/Satış Mağazası

arkeopera

Yeniçarşı Cad. No: 66/A

34433, Galatasaray

Beyoğlu-İstanbul

Tel.: 0212 249 92 26

www.arkeolojisanat.com / info@arkeolojisanat.com





İÇİNDEKİLER

ÖNSÖZLER

“T.C. Kültür ve Turizm Bakanı **Prof. Dr. Numan KURTULMUŞ**’un Önsözü”

“Kocaeli Üniversitesi Rektörü **Prof. Dr. Saadettin HÜLAGÜ**’nün Önsözü”

“Polonya Cumhuriyeti Türkiye Büyükelçisi **Maciej LANG**’ın Önsözü”

“Marport Yönetim Kurulu Başkanı **Lucien ARKAS**’ın Önsözü”

“İstanbul’un İkinci Tarihi Yarımadası: Bathonea”
Milli Eğitim Bakanlığı Müsteşar Yrd. **Ahmet Emre BİLGİLİ**

| | |
|---|-----|
| Kazıya Başlarken | XIX |
| R. Haldun AYDINGÜN | |
| Nehir-Göl-Deniz Birleşiminde Bir Kazı Yeri (İlk Beş Yıllık Çalışma) | 1 |
| An Excavation Site at the Junction of River-Lake and Sea (Works of the First Five Years)..... | 13 |
| Şengül G. AYDINGÜN | |
| Bathonea İsmi Üzerine Veriler ve Yorumlar | 85 |
| Scientific Data and Comments About the Name of Bathonea | 93 |
| Şengül G. AYDINGÜN | |
| Küçükçekmece Gölü Havzasının Jeomorfolojik Özellikleri | 117 |
| T. Ahmet ERTEK – Hakan KAYA | |
| Küçükçekmece Lagünü’nün Çevre Manyetizması ve Paleoklimsel Yorumu | 125 |
| Özlem MAKAROĞLU | |
| Geç Antik Çağ’da İstanbul’un Batısındaki Arazinin Tarihi Coğrafyası | 135 |
| Mustafa H. SAYAR | |
| Avcılar–Firuzköy Yarımadası 1. Derece Arkeolojik Sit Alanında Yapılan Jeofizik Araştırmalar..... | 143 |
| Ertan PEKŞEN–İsmail KAPANVURAL – Şerif BARIŞ | |
| Türker YAS – Hamdullah LİVAOĞLU | |
| Tunç Çağlarında Karadeniz-Marmara-Akdeniz Arasında Bir Aktarma Limanı: Küçükçekmece | 153 |
| Haldun AYDINGÜN | |
| Küçükçekmece Göl Havzası (Bathonea ?) Kazılarında Yapılan Jeofizik Araştırmalar | 165 |
| Ercan ERKUL – Harald STÜMPEL – Ertan PEKŞEN – Türker YAS - | |
| İsmail KAPANVURAL – Şerif BARIŞ | |
| Küçükçekmece Göl Havzası (Bathonea ?) Kazıları 2012-2015 Mimari Belgeleme/ Rölöve Çalışmaları..... | 175 |
| Asuman YARKIN YEŞİLİRMAK | |

| | |
|--|-----|
| Küçükçekmece Gölü Sonar Tarama Çalışmaları | 203 |
| Hakan ÖNİZ | |
| Küçükçekmece Göl Havzası (Bathonea ?) Kazıları Büyük Sarnıç..... | 217 |
| Kerim ALTUĞ | |
| Küçükçekmece Göl Havzası (Bathonea ?) Kazıları Antik Çağ Su Temin Tünelleri | 229 |
| Ali Hakan EĞİLMEZ – Emre KURUÇAYIRLI – Metin ALBUKREK | |
| Gülşen KÜÇÜKALİ – Şengül G. AYDINGÜN | |
| Küçükçekmece Göl Havzası (Bathonea ?) Kazılarında Tespit Edilen Ahşap Bir Kapının Metal Aksanı ve Modellemesi | 253 |
| Ayberk ENEZ | |
| Küçükçekmece Göl Havzası (Bathonea ?) Kazıları Geç Antik Çağ Unguentariumları-2013 | 275 |
| Dürdane KAYA | |
| Küçükçekmece Göl Havzası (Bathonea ?) Kazıları Geç Roma-Erken Bizans Dönemi Kandil Buluntuları | 295 |
| Ahmet ASLAN – Şengül G. AYDINGÜN - Ayberk ENEZ | |
| Küçükçekmece Göl Havzası (Bathonea ?) Kazılarında Ele Geçen Dipintolu LR2 ve Damgalı LR13 Amphoraları | 313 |
| Ülkü KARA | |
| Küçükçekmece Göl Havzası (Bathonea ?) Kazılarında Bulunan Amphora Tıparları | 323 |
| Dürdane KAYA – Ahmet ASLAN | |
| Bizans Dönemi Sırlı Seramikleri Hakkında Kısa Bir Değerlendirme | 333 |
| Gülsüm TÜRKMEN | |
| Ortaçağ'dan Bir Kurban Sahnesi | 349 |
| Şengül G. AYDINGÜN - Gülsüm TÜRKMEN | |
| Küçükçekmece Göl Havzası (Bathonea ?) Kazıları Geç Antik Dönem Cam Buluntuları..... | 353 |
| Şeniz ATİK – Merve ÖZKILIÇ | |
| Küçükçekmece Göl Havzası (Bathonea ?) Kazıları Osmanlı Lüleleri | 379 |
| Dürdane KAYA – Barış ÖZMEN | |
| Küçükçekmece Göl Havzası Kazılarında Bulunan Sikkeler ve Yerleşim Tarihine Katkıları | 395 |
| Oğuz TEKİN | |
| Küçükçekmece Gölü'nün Kuzeyinde Yer Alan Arkeolojik Sit Alanına İlişkin Floristik Gözlemler..... | 403 |
| Tamer ÖZCAN | |
| Küçükçekmece Göl Havzasında Tespit Edilen Kelebek Türleri..... | 417 |
| Bülent ŞEKER | |

| | |
|--|-----|
| Küçükçekmece Göl Havzası (Bathonea ?) Kazıları Arkeozoolojik Analizleri | 423 |
| Vedat ONAR - Özlem SARITAŞ | |
| İstanbul'un İlk "Ören Yeri-Kent Parkı"; Bathonea ? Projesi | 431 |
| Asuman YARKIN YEŞİLİRMAK | |
| Bathynias - About Identification and Localisation of the Ancient River | 443 |
| Olga WEGLARZ | |
| Concerning The Identification Of The Site Excavated On The Küçükçekmece Lake (Turkey) - A Study Of Greek And Latin Written Sources About The Ancient Settlement Of Melantias | 455 |
| Olga WEGLARZ | |
| Relics of St. Mammes In Langres And The Byzantine Empire. Side Remarks From The Project Stambul/Constantinople Kucukcekmece-The Destination Port Of The Way From The Varangians To The Greeks, A Centre Of "Byzantinization" Of The Rus' Community | 463 |
| Tomasz PELECH | |
| Cult Centers of St Mamas in Constantine Porphyrogenitus' Works Side Remarks from the Project: <i>İstanbul/Constantinople - Küçükçekmece - The Destination Port of the Way from the Varangians to the Greeks, a Centre of "Byzantinization" of the Rus' Community</i> | 469 |
| Konrad SZYMAŃSKI | |
| Project: "Constantinople/Istanbul- Küçükçekmece The Destination Port of the Way from the Varangians to the Greeks, a centre of 'Byzantinization' of the Rus' Community" - Aims, Sources And Objectives Constantinople / İstanbul-Küçükçekmece Varangianlar'ın Yolu Türkiye- Polonya Ortak Projesi (Hedefler, Kaynaklar ve Amaçlar) | 485 |
| Błażej STANISŁAWSKI | |
| Harita ve Arşivlere Göre Küçükçekmece Gölü'nün Jeostratejik Konumu Ve Tarih Boyunca Kent Planlamasında ki Önemi (Regio – XIV ?) | 505 |
| Oğuz CEBECİ | |
| ÖZETLER | 543 |
| HAVA FOTOĞRAFLARI (Murat ÖZTÜRK) | 557 |
| TEŞEKKÜR | 569 |



KÜÇÜKÇEKMECE GÖL HAVZASI (BATHONEA ?) KAZILARI GEÇ ANTİK DÖNEM CAM BULUNTULARI

Şeniz ATİK* – Merve ÖZKILIÇ

İstanbul'un Avcılar ve Küçükçekmece ilçesinin sınırları içinde kalan Küçükçekmece Göl Havzası (Bathonea) kazılarında ortaya çıkarılan eserlerin önemli bir grubunu cam buluntular oluşturmaktadır. 2013 ve 2015 yılı kazı sezonlarında¹ yürütülen arazi çalışmalarında 2013 kazı sezonunda 12.293 adet ve 2015 kazı sezonunda 4.415 adet olmak üzere toplam 16.708 parça cam ele geçmiştir.

Çoğunluğu Erken Bizans dönemine (MS 5-7. yüzyıl) tarihlenen cam buluntuların büyük bir bölümünü düz pencere camları, vitray ve tesseralar ile önemli bir kısmını da nitelikli cam kap parçaları oluşturmaktadır. Cam kap parçaları arasında ayaklı, saplı ve tüp kandiller ile bardak, kadeh, kâse, tabak ve şişeler önemli buluntular arasında yer almaktadır. Bunun dışında, az sayıda bilezik ve boncuk da kayda değer buluntulardır. Kazılarda, alanın son kullanım evresi olduğu saptanan Geç Osmanlı dönemine ait cam şişe parçalarına da rastlanmıştır.

Büyük bir deprem ve yangının izlerini taşıyan yerleşim tabakalarında bulunan cam parçaların bir kısmı bu afetlerden etkilenerek kırılmış, ya da formunu kaybederek cüruf haline gelmiştir. Söz konusu tabakalardan gelen parçalar içinde, Geç Roma-Erken Bizans dönemini yansıtan tipik formların yanı sıra, daha önce bütünü hakkında bilgiye sahip olmadığımız bazı formlarda ilk kez burada karşımıza çıkmaktadır.

Buluntular genel hatları ile Geç Roma dönemi cam geleneğinin devamı niteliğindedir. 2000'li yıllara kadar birkaç sistemli kazı haricinde cam objelerle ilgili fazla buluntu sağlanamayan İstanbul'un cam tarihinin aydınlatılmasında Marmaray ve Metro kazılarına² ek olarak, yoğun miktardaki cam buluntuları ile Küçükçekmece Göl Havzası (Bathonea) kazıları da önemli bir kaynak oluşturmaya başlamıştır. Kazıda ortaya çıkan mimari, seramik, sikke ve diğer küçük buluntularla birlikte, iyi okunabilen tabakalarda ele geçen cam buluntular, çok kırıklı parçalar halinde olduğu için bütünü hakkında değerlendirme yapmak uzun soluklu bir tümleme ve konservasyon çalışmasından sonra mümkün olabilecektir. Eldeki verilerle yapılan ilk değerlendirmelere göre; cam buluntuların büyük çoğunluğu MS 5-7. yüzyılları kapsamaktadır. Bu da alanda Roma döneminde yapılmış ve MS 7. yüzyıla kadar kullanımı devam etmiş olan anıtsal yapılarla paralellik göstermektedir.

Çalışmada, muhtemelen büyük bir deprem veya saldırı sonucunda ortaya çıkan bir yangınla çöken yapıların kalıntıları arasında bulunan camlardan, profil veren küçük bir grup değerlendirilmektedir.³ Bulun-

* Dr. Arkeolog, Küçükçekmece Göl Havzası (Bathonea) Kazıları Başkan Yardımcısı, atikseniz@hotmail.com

Yüksek (? ma))Arkeolog, merveozkili@gmail.com

1 2014 yılı kazı sezonunda alanda çalışma yapılmamıştır.

2 Söz konusu kazılar için: Atik 2009a:1-16; Atik 2012: 180-198; Atik 2014: 198-215; Kanyak 2009: 25-47; Özgümüş 2008: 18; Özgümüş 2009a: 10-12; Özgümüş 2009b: 325-330; Özgümüş 2010a: 121-134; Özgümüş 2010b: 501-505; Özgümüş 2011: 15-17; Özgümüş 2012: 353-360; Özgümüş 2013: 283-288; Özgümüş ve Kanyak 2010: 35-40; Özgümüş ve Kanyak 2014: 238-245; Özgümüş ve Kanyak 2015: 350-356.

3 Burada kısa bir özeti verilen cam buluntuların ileriki yıllarda kitap olarak yayımlanması planlanmaktadır.

tular arasındaki cam parçaların bir bölümü yangın nedeniyle formunu kaybederek bozulmuş yada cüruf haline gelmiştir.

Kazı Alanlarına Göre Cam Buluntuların Dağılımı

8. ALAN

8. alanda 11/13 I-M açmalarında yapılan kazılarda açığa çıkarılan mimari kalıntılardan (**Plan 1**); MS 4-5. yüzyıllara tarihlenen bir *martyrion* ile 12/17 E-F-G açmalarında ortaya çıkan (**Plan 2**) MS 5-6. yüzyıllara tarihlenen kalın duvarlı bazilikal planlı bir yapı kompleksi bölgedeki iki ana yapı grubunu oluşturmaktadır. Bunlarla bağlantılı olarak, 2013 kazı sezonunda 12/14 E/F/G ve 16-17 F/G açmalarında; 2015 yılı kazı çalışmalarında ise 15F açmasında çok sayıda cam parçası ele geçmiştir.

Pencere Camları: Küçükçekmece Göl Havzası (Bathonea) kazılarında 8. alanda yürütülen çalışmalarda açığa çıkarılan cam buluntuların büyük bir bölümü pencere camları oluşturmaktadır. Genelde renkler mavi, mavimsi yeşil, koyu yeşil, zeytin yeşili ve sarıdır. Camlarla birlikte mermer kapı ve pencere söve/lentoları ile pencere çerçevelerine ait parçalar da ele geçmiştir (**Res. 1**).

Söz konusu yapılarda kullanılmaya ihtimali bulunan pencere camlarının, iki farklı kalınlıkta ve teknikte yapılmış oldukları görülmektedir. Bunların bir kısmı kalınlığı yer yer farklılık gösteren *kalıplı* ya da *yuvarlama kalıplı* yapılmış, nispeten kalın cam levhalardır. Kalınlıkları 0,3-0,5 cm aralığında değişen (**Res. 2**) levhaların kenar yapıları döküm tekniğini işaret etmektedir. İkinci grup pencere camları ise 0,2 cm kalınlığında, her iki yüzü de parlak ve düzgün yüzeyli küçük parçalar halindedir (**Res. 3**). Bu gruptaki camların *silindir üfleme* ya da *muff (boru bileziği)* yöntemi ile yapıldıkları düşünülmektedir. Düz cam parçalarının bir bölümü özel olarak kesilip biçimlendirilmiştir (**Res. 4**). Biçimlendirilerek kesilen parçaların bulunduğu yerlerde, camların oturduğu kurşun kayıtlara da rastlanmıştır (**Res. 5**). Kesilerek biçimlendirilmiş düz camlar ile kurşun şebekelerin vitraylara ya da renkli camlardan oluşan bir panoya (tabloya) ait olduğu varsayılmaktadır. Söz konusu vitray parçalarının benzer örnekleri MS 6. yüzyılın ikinci yarısında Philippi'deki (**Res. 6a-6b**) bir bazilika yapısında⁴, daha geç bir dönemde de MS 682-870 yıllarında önemli bir manastır olan- Jarrow Manastırı'nda görülmektedir⁵. 8. alanda ele geçen kurşun şebekelere ait parçalar da Jarrow Manastırı kazılarında bulunan kurşun şebeke parçalarıyla paralellik taşımakla beraber⁶, Küçükçekmece Göl Havzası (Bathonea) kazılarında bulunan pencere camı ve şebekeleri daha erken örnekleri teşkil etmektedir.

Cam Kandiller: Bizans döneminde aydınlatmada kullanılan cam kandillerin en az 5 ana tipinin 5-7. yüzyıllarda kullanıldığı Sardes kazılarında bilinmektedir.⁷ Genelde kulplu kâse biçimli olarak karşımıza çıkan cam kandiller⁸; kimi zaman derin ya da sığ kâse formunda, kimi zaman da ilk kez 4. yüzyılda ortaya çıkan ayaklı kadeh biçimindedir. Bunlara ek olarak dönemin özelliklerini yansıtan topuz dipli kandiller ve bir kısmı sivri dipli bardak biçimi kandiller ile saplı kandiller (**Çiz. 1**) de⁹ kaliteli cam buluntular arasında yer almaktadır. Bunlar ağırlıklı olarak mavi, yeşil ve sarı renklerdedir.

İstanbul Adliye Sarayı ve Saraçhane kazılarında bulunan cam dip ve kulplu parçalarından MS. 6-7. yüzyıllarda Constanstınapolis'te aydınlatma aracı olarak içi boş saplı kandiller¹⁰ ve küçük kulplu kâse biçimli kandillerin¹¹ kullanılmış olduğu bilinmektedir. Bunlardan içi boş saplı kandillerin, Roma İmparatorluğu

4 Antonaras 2007: 49 fig.2 ve 50 fig.3

5 Cramp 1975 s. 91 fig. 2e.

6 Cramp 1975: 91 fig. 2c ve fig. 2d.

7 Von Saldern 1980: 39 vd.

8 Von Saldern 1980: 45/type 1, Pl.11 (234).

9 Saplı kandillerin saplarının erken örneklerde içleri boştur. Sonraki dönemlerde ise içi doludur. Özellikle sivri dipli ve saplı kandiller kendi kaideleri ile ayakta duramazlar, bunlar binaların tavanlarına asılan ve üzerlerinde birçok kandili taşıyabilen halkası olan *polycandilion*'lara oturtularak kullanılmıştır. Atik 2010: 327, fig.14.14.

10 Atik 2010: 330-331 (K. 58-59); Hayes 1992: 400-403, s. 406 fig. 151 (14, 31), s. 407 fig. 151 (37-38).

11 Atik 2010: 332 (k.60).

döneminde kullanılan sivri dipli huni biçimli kaplardan türediği, Geç Antik Çağ ve Ortaçağ'da hem İslami hem de Hıristiyan kültürlerde kullanılmasının yanı sıra, Yakınođu'da günümüze kadar kullanıldığı ileri belirtilmektedir¹². İlk olarak MS 4. yüzyılda Dođu Akdeniz'de ortaya çıkan tipik saplı kandiller, MS 5-6. yüzyıllarda yaygınlaşmış ve MS 7. yüzyıla kadar yoğun olarak kullanılmıştır¹³. Anadolu'da yapılan kazılarda benzerleri bulunan¹⁴ bu tip kandillerin örneklerine Saraçhane¹⁵ ve Marmaray Yenikapı¹⁶ kazılarında da rastlanmaktadır.

Bunlara ek olarak, Küçükçekmece Göl Havzası (Bathonea) kazılarında 15F açmasında 3,93 m seviyesinde mavi renkte yarı saydam camdan yapılmış tüp biçimi bir kandil¹⁷ bulunmuştur (**Res. 7**). Dipten ağza tam profil veren kandilin ağza yakın yerinden başlayıp dikey olarak gövdeye uzanan küçük bir kulbu olmalıdır. Ancak kulp yeri kırık ve kulp noksandır. Tüp biçimli kandil üzerinde, ağızdan dibe diyagonal uzanan beyaz bant bezemelerin olduğu tüp biçimi kandilin yüksekliği 11,9 cm'dir. Örnekleri oldukça az olan bu kandilin benzerlerine ait dip parçaları Yenikapı kazılarında (**Res. 8**) bulunmuş, ancak kullanımı konusunda kesin yargıya varılamamıştır. Küçükçekmece Göl Havzası (Bathonea) kazılarında bulunan kandilin yapı içinde tespit edilmesiyle bu tip objelerin formu ve kullanımı hakkında bilgi elde edilmektedir. Söz konusu kandiller MS 5-6. yüzyıllarda domestik olarak kullanıldığı düşünülmektedir.

Alanda yapılan kazılarda çok sayıda ayaklı kadeh ya da kadeh biçimli kandil ve saplı kandillere ait dip-ler de bulunmuştur (**Çiz. 1¹⁸**). Mavi, yeşil ve zeytuni yeşil renklerde yarı saydam camdan, kalın irizasyon tabaklarıyla kaplı olarak ele geçen bu kandil parçaları, ağırlıklı olarak MS 5-7. yüzyıllara tarihlenmektedir. Kazılarda, kürevi gövdeli kandillere ait az sayıda daire kesitli kulplar da açığa çıkarılmıştır (**Çiz. 2¹⁹**). Mavi ve yeşil renklerde yarı saydam camdan yapılmış, yükseklikleri 1,8-2,9 cm arasında değişen kulplar ağırlıklı olarak MS 4-6. yüzyıllara tarihlenmektedir²⁰.

8. alanda yürütölen kazılarda 2013 yılında 13-E açmasında 5,51-4,76 m kotlarında kadeh ya da kadeh biçimli kandillere ait sap parçaları da bulunmuştur. Yeşil ve mavi renklerde yarı saydam camdan yapılmış, bu parçalar MS 6-7. yüzyıllara tarihlenmektedir (**Çiz. 3²¹**).

Cam Kaplar: 8. alan kazıları sırasında bulunan cam şişelere ait çeşitli parçalar, Dođu Akdeniz kazılarından bilinen örneklerle paralellik gösterirler. Bunlardan, 13/14-E açmasında 2013 yılında 4,35 m kotunda bulunan mavimtırak yeşil, yarı saydam camdan bir şişe ağzının (**Çiz. 4**) benzerine İassos kazılarında rastlanmış²², yine 16-F açmasında 2013 yılında 5,45-4,80 m kotlarında bulunan mavimtırak yeşil, yarı saydam camdan şişe boynunun (**Çiz. 5**) benzerleri ise Khirbet el-Niana kazılarında MS 5-6. yüzyıl kontektlerinde bulunmuştur²³. Aynı alandan gelen 16 F-G açmasından 2013 yılında 4,19-3,87 m kotlarında bulunan turkuaz renkte yarı saydam camdan yapılmış, tüme yakın profil veren başka bir şişenin

12 Von Saldern 1980: 49

13 Stern 1999:479, Atik 2010:327

14 Von Saldern 1980: 49-52/tip 3, Lev.23 (280); Crowfoot ve Harden 1931: Pl. 29:25.

15 Hayes 1992: 400, fig. 150/31 ve fig 151/37-38.

16 Atik 2009a: 12, fig. 64.

17 KÇG13.ENV354 envanter numarasıyla İstanbul Arkeoloji Müzesi'ne teslim edilmiştir.

18 **Çiz. 1**'de yer alan çizimlerden **a**: kadeh kaidesi, 2013 yılında 13E açmasından 5,56-5,07 m kotlarında; **b**: 2015 yılında 15F açmasından 5,56-5,07 m kotlarında; **c**: 2015 yılında 15G açmasından 4,30-4,16 m kotlarında; **d**: 2015 yılında 15G açmasından 3,97 m kotunda; **e**: 2013 yılında 14L açmasında 10,45 m kotunda; **f**: 2013 yılında 16F açmasından 6,10-5,37 m kotlarında; **g**: 2013 yılında 13N açmasından 12,83-12,10 m kotunda bulunmuştur.

Çiz. 1a kadeh kaidesinin benzerleri için: Gorin-Rosen 2010: fig. 2: 8; Freestone vd. 2008: 70, fig. 4:3.

Çiz. 1b-f kadeh ve kandil benzerleri için: Hayes 1992: fig. 153: 77.

Çiz. 1g kandil dibi benzerleri için: Gorin-Rosen 2005: 202 fig. 2 no. 37.

19 **Çiz. 2**'de yer alan çizimlerden **a-b**: 2013 yılında 16F açmasında 5,89-5,51 m kotunda; **c**: 2013 yılında 16G açmasında 5,81-5,62 m kotunda bulunmuştur.

20 Benzerleri için Antonaras 2007: fig 5-3b.

21 **Çiz. 3**'de yer alan çizimlerden **a**: 2013 yılında 16-F açmasında 5,51-5,44 m kotunda; **b**: 2013 yılında 13-F açmasında 5,03-4,76 m kotunda bulunmuştur.

22 Benzerleri için Contardi 2009: fig. 10.

23 Gorin-Rosen ve Katsnelson 2007: 104 fig. 14 (1-2), 105; Antonaras 2007: fig 5-4b.

parçaları ise (**Çiz. 6**) oldukça geniş bir coğrafyaya yayılmış bir tipe ait olup Mısır²⁴, Suriye²⁵, Ürdün²⁶ ve Anadolu kazılarının²⁷ yanı sıra İstanbul Saraçhane²⁸ kazılarında da bulunmuş ve yayınlanmıştır.

8. alan 16 G açmasında 2015 yılında 4,13-4,06 m kotlarında açığa çıkarılan turkuaz renkli yarı saydam camdan, boyun-gövde geçişinde tek sıra çentik bezemeli, gövdede ise dibe doğru diyagonal uzanan kabartma bezemelere sahip şişe parçası oldukça dikkat çekicidir (**Çiz. 7**). Boyun ve ağız formları farklı olmakla beraber, diyagonal bezemelerinin benzerlerine 16. yüzyılda Osmanlı döneminde²⁹ rastlanan bu şişe parçası, MS 5-6. yüzyıllara tarihlenmekte ve diyagonal kabartma bezemeli cam şişelerin erken bir örneğini teşkil etmektedir. Gövdenin tamamına yakını, dip ve boynun üst kısmı kırık ve noksan olan şişenin, kazısı henüz tamamlanmayan bölgede diğer parçalarının bulunma ihtimali mevcuttur.

8. alanda, *martyrion* olduğu düşünülen yapıda 13-14 M açmalarında 2013 yılında yapılan temizlik çalışmaları sırasında zeytuni yeşil, yarı saydam camdan, kadeh ayağı biçimli, boğumlu bir sapa sahip, tüm bir kapak bulunmuştur (**Çiz. 8**). Üzeri ve içi irizasyonla kaplı, MS 5-7. yüzyıllara tarihlenen kapağın yüksekliği 2,8 cm, çapı 3,4 cm'dir. 2013 ve 2015 yıllarında yapılan kazılarda 15 F açmasında 6,02-4,60 m kotlarında koyu yeşil, kalın, yarı saydam camdan tabaklara ait parçalar da ele geçmiştir (**Çiz. 9**³⁰). Dışa katlanarak yapılmış ağız kenarlarına sahip bu kaplar ağırlıklı olarak MS 4. yüzyıla tarihlenmektedir. 2015 kazı sezonunda 15F açmasında 4,89 m seviyesinde bulunan yeşilimtırak mavi, yarı saydam camdan yapılmış minyatür şişe³¹ dikkat çekicidir (**Res. 9**). Tüm olarak ele geçmiş, 4,2 cm yüksekliğinde ve en geniş yerinde 1,1 cm ölçüsünde, 1 cm ağız çapına sahip armudi gövdeli bu şişe MS 5-7. yüzyıllara tarihlenmektedir.

Diğer Camlar: 2012 sezonunda yüzeyde yapılan temizlik çalışmaları sırasında bulunan 2,5x0,5 cm ölçülerindeki koyu yeşil ve kiremit kırmızısı renklerinde camdan burgulu bilezik parçası³² (**Res. 10**) ile 2013 yılında 15-16 F/G açmalarında 6,62-5,81 m kotlarında bulunan daire kesitli bilezik parçaları (**Çiz. 10**³³) bölgedeki Geç Antik Çağ sosyal yaşamının bir göstergesi olarak dikkat çekicidir. Benzer olarak 2013 sezonunda yüzeyde yapılan temizlik çalışmaları sırasında bulunan 1,3 cm çapındaki, lacivert renkte camdan yapılmış, Erken Bizans dönemine tarihlenen bir boncuk³⁴ (**Res. 11**) bulunmuştur.

8. alanda, *martyrion* olduğu düşünülen mimari yapının (**Plan 1**) *opus sectile* zeminiyle çağdaş olduğu tespit edilen üst yapı mozaiklerine ait çok sayıda *tessera* bulunmuştur (**Res. 12**). Yaklaşık 0,5x0,5 cm ölçülerinde küçük küp ve dörtgenler halinde, farklı renklerde cam ve taşlardan yapılmış *tesseralar* arasında az sayıda altın varaklı örneklerde bulunmaktadır. *Tesseralar*, harçtan bağımsız olarak, dağınık halde ele geçmiş olmaları nedeniyle kompozisyon içeriği hakkında bir bilgi vermemektedir. Bu arada, 2010 yılı içinde İstanbul'da, bir yüzey araştırması kapsamında, Ayasofya Müzesi'nin bahçesinde yapılan bir tespit çalışmasında; yaklaşık 0.5 x 0.5 x 0.5 cm boyutlarında küp biçiminde çok sayıda renkli cam ve altın varaklı mozaik tanesi bulunmuştur³⁵. Bir kısmı hala harç içinde gömülü olduğu şekli ile tespit edilen mozaik parçalarının Erken Bizans dönemine ait tabakalarda bulunduğu ileri sürülmektedir³⁶. Burada

24 Rodziewicz 1984: pl. 73, no. 386, fig. 150: 1; Gawlikowska 1994: 25 pl. V, 5; Kucharczyk 2002: 66 fig. 1 (1-3).

25 Dussart 1998: 150

26 Meyer 1988: 207 fig. 10.

27 Von Saldern 1980: 72-73, no. 478.

28 Hayes 1992: 402

29 Hayes 1992: fig. 156 (32-38).

30 **Çiz. 9**'da yer alan çizimlerden **a**: 2013 yılında 15 F açmasında 6,02-5,62 m kotlarında; **b**: 2015 yılında 15 F açmasında 4,70-4,60 m kotlarında; **c**: 2015 yılında 15 F açmasında 4,63-4,60 m kotlarında bulunmuştur.

31 KÇG15.ENV42 envanter numarasıyla İstanbul Arkeoloji Müzesi'ne teslim edilmiştir.

32 KÇG12.ET30 etütük numarasıyla İstanbul Arkeoloji Müzesi'ne teslim edilmiştir.

33 **Çiz. 10**'da yer alan çizimlerden **a**: 2013 yılında 15G açmasında 6,47-6,26 m kotlarında; **b**: 2013 yılında 16G açmasında 5,81-5,62 m kotlarında; **c-d**: 2013 yılında 15F açmasında 6,37-6,02 m kotlarında bulunmuştur.

34 KÇG13.ENV332 envanter numarasıyla İstanbul Arkeoloji Müzesi'ne teslim edilmiştir.

35 Atik 2009b:313

36 Bu mozaik taneleri Dr. Ferudun Özgümüş başkanlığında yapılan "İstanbul Suriçi Yüzey Araştırması" projesinin 2009 yılı çalışmalarında Ayasofya Müzesi'nin bahçesinde tespit edilmiştir. Yapının kuzeybatı köşesinde II. Selim Minaresinin

bulunan altın varaklı mozaik taneleri de bizim buluntularla aynı teknikte yapılmıştır. Bu da bize Erken Bizans Döneminde (MS 5-7.yüzyıllarda) İstanbul'da (Konstantinopolis'de) altın varaklı camların, mozaik yapımında tessera olarak kullanıldığını göstermektedir. İstanbul'da önceki yıllarda yapılan kazı ve araştırmalar (Saraçhane Kazısı³⁷ ve Polyektus Kazısı³⁸ vd.), Küçükçekmece Göl Havzası (Bathonea) kazılarında bulunan, altın varaklı tessera parçaları bu görüşü desteklemektedir.

Söz konusu alanda yürütülen kazılarda (**Plan 2**), yanarak/ısıya maruz kalarak formunu kaybetmiş amorf camlar da bulunmuştur. Pencere camı parçalarının bir arada ve fazla miktarlarda ele geçmesinin yanı sıra, yanmış veya deforme olmuş cam parçalarının da bu bölgede yoğun olarak bulunmuş olması, burada bir cam üretim ya da işleme atölyesinin varlığına işaret etmektedir (**Res. 13**). Ancak, henüz kazının başlarında olunması ve kimi yerlerde ana toprağa ulaşılmadığı gerçeğine bağlı olarak bu konuda yorum yaparken dikkatli olunması gerekmektedir.³⁹

24. ALAN

24. alanda yürütülen kazılarda 18/19 G-H açmasında (**Plan 3**) açığa çıkarılan apsizli yapının bir kilise olduğu düşünülmektedir. Bu nedenle, alanda açığa çıkarılan cam buluntuların önemli bir kısmının kilise kazılarında sıklıkla rastlandığı biçimde cam kap parçalarına ait olması şaşırtıcı değildir.

Cam Kaplar: 24. alan cam buluntularının önemli bölümü kaplara aittir. Burada, ağırlıklı olarak zeytin yeşili⁴⁰ (**Res. 14-Çiz. 11**⁴¹), mavi ve sarı renklerde ince cidarlı iyi kaliteli kap parçaları (**Res. 15**⁴²) bulunmuştur. Bu alanda bulunan cam kap parçaları, MS 4-7. yüzyıldan 18-20. yüzyıla uzanan bir dönemi kapsamaktadır. Bölgede yürütülen çalışmalarda açığa çıkarılan nitelikli cam kap parçalarından MS 4-7. yüzyıla tarihlenen örneklerin önemli bir bölümü kadehlere aittir (**Res. 14-15, Çiz. 11-12**⁴³). Ağızdan dibe daralan, kısa saplı ve halka kaideli kadehler bu dönemde Doğu Akdeniz havzasında⁴⁴ oldukça yaygındır. Burada bulunan çok sayıdaki iyi kalitede, MS 5-6. yüzyıllara tarihlenen zeytin yeşili renkte cam kap parçaları, birkaç farklı plan kareden, farklı kotlardan ele geçmelerine rağmen kısmen tümlenebilir durumdadır. Tümlenemeyen örnekler ise ağız (**Çiz. 13**⁴⁵), boyun veya kaide (**Çiz. 14**⁴⁶) ve gövde parça-

altında görülen cam mozaik tanelerinin önemli bir kısmı altın varaklıdır. Ayasofya ile bağlı bir yapıya ait olduğu anlaşılan mozaiklerin ve birlikte bulunduğu diğer objelerin erken Bizans dönemine ait olduğu ileri sürülmektedir. Ancak aynı yerde orta Bizans dönemine ait Bizans çinilerine ait parçalar da görülmüştür. Bu buluntular Ayasofya Müzesi'nde koruma altına alınmıştır (Henüz yayınlanmamış bu bilgileri ve mozaiklerin görüntülerini benimle paylaşan ve bu makalede kullanmama izin veren Sn. Dr. Feridun Özgümüş ve Dr.Hayri Fehmi Yılmaz'a sonsuz teşekkür ederim.

37 R.M.Harrison. 1986, Excavations at Saraçhane in Istanbul. Vol. I. s. 129- vd.

38 R. Martin Harrison and M. V. Gill, "The Inlays and Revetments," in Martin Harrison, A Temple for Byzantium: Discovery and Excavations at Anicia Guliana's Palace Church in Istanbul, London: Harvey Miller, 1989, pp. 168-182, illustrations on pp. 138-140.

39 İleride yapılacak çalışmalar ve analizler, henüz hakkında yeterli bilgiye sahip olmadığımız İstanbul ve çevresinin cam yapım tarihi konusuna katkı sağlayacağı beklenmektedir.

40 Benzeri için: Antonaras 2007: fig 5-2a.

41 2013 yılında 19 H açmasında 9,24 m kotunda bulunan kadehin dip çapı 5cm'dir.

42 2012 yılında 19 H açmasında 9,84-9,73 m kotları arasında bulunmuştur.

43 **Çiz. 12**'de yer alan çizimlerden **a**: 2013 yılında 19H açmasında 9,24-9,13 m kotlarında; **b**: 2013 yılında 19H açmasında 9,24-9,13 m kotlarında; **c**: 2013 yılında 19H açmasında 9,24-9,13 m kotlarında; **d**: 2013 yılında 19H açmasında 9,32-9,25 m kotlarında; **e**: 2013 yılında 19H açmasında 9,60-9,50 m kotlarında; **f**: 2013 yılında 15K açmaları 14,65-14,45 kotlarında bulunmuştur.

44 Israeli 2008: 404

45 **Çiz. 13**'de yer alan çizimlerden **a**: 2013 yılında 19H açmasında 9,60-9,50 m kotlarında; **b**: 2013 yılında 15K açması 14,65 m kotunda; **c**: 2013 yılında 19H açması 10,29-10,04 m kotlarında; **d**: 2013 yılında 19H açması 10,29-10,04 m kotlarında; **e**: 2013 yılında 19H açmasında 10,16-9,92 m kotlarında; **f**: 2013 yılında 19H açmasında 9,86-9,65 m kotlarında; **g**: 2013 yılında 19H açmasında 10,43-10,29 m kotlarında; **h**: 2013 yılında 17I açmalarında 11,00 m kotlarında; **i**: 2013 yılında 19H açmalarından 10,43-10,29 m kotlarında kap ağız parçaları ile **i**: 2013 yılında 17I açmasında 11,00 m bulunan şişe ağız parçasıdır. **Çiz. 13a-b** benzerleri için: Freestone vd. 2008: 70, fig.3.

46 **Çiz. 14**'de yer alan çizimlerden **a**: 2013 yılında 19H açmasında 10,43-10,29 m kotlarında; **b**: 2013 yılında 19H açmasında 9,42 m kotlarında; **c**: 2013 yılında 14J açmasında 14,70 m kotlarında; **d**: 2013 yılında 19H açmasında 10,43-10,29 m kotlarında; **e**: 2013 yılında 19H açmasında 9,32-9,25 m kotlarında; **f**: 2013 yılında 19H açmasında 9,86-9,65 m kotlarında; **g**: 2013 yılında 19H açmasında 9,24-9,13 m kotlarında bulunan kabartmalı bir kaba ait dip parçası bulunmuştur.

ları olarak kaydedilmiş olup, değerlendirilebilecek niteliktedirler.

24. alanda yapılan yüzey temizliği sırasında bulunan 18-20. yüzyıllara ait koyu yeşil renkte, kalın cam şişe dipleri (**Res. 16**) ile 19-20.yüzyıla ait bir adet renksiz cam ilaç şişesi⁴⁷ (**Res. 17**) bize alanın en son kullanıldığı tarihi vermesi açısından önemlidir. Benzeri Museum of London'da bulunan ilaç şişesinin üzerinde Küçükçekmece Göl Havzası (Bathonea) buluntusunda olduğu gibi kabartma harflerle "Powell Blackfriars Road" yazısı yer almaktadır. Museum of London koleksiyonuna 77.50/31 envanter numarası ile kaydedilmiş olan örneğin üretim tarihi 1876-1925'tir (**Res. 18**). Bu buluntular söz konusu alanın 20. yüzyıl başlarına kadar kullanıldığını ve son yüzyılda tamamen terk edilmiş olduğunu göstermektedir.

Pencere Camları: Küçükçekmece Göl Havzası (Bathonea) kazılarının 24. alanında yürütülen kazılarda az sayıda iyi kaliteli ince pencere camı parçalarına rastlanmıştır. Ağırlıklı olarak yeşil, zeytin yeşili ve sarı renklerde, yarısaydam nitelikte olduğu görülen pencere camları oldukça ufak parçalar halinde ele geçmiştir.

DEĞERLENDİRME

2009 yılında bölgede başlayan kazılara kadar hemen hemen hiç araştırılmayan alanda yürütülen kazılarda ortaya çıkarılan mimari, çanak çömlek, sikke, cam ve diğer küçük buluntular şimdilik yoğunlukla MS 5-7. yüzyılları işaret etmektedir. Ancak daha aşağı seviyelere henüz inilmemiş olmasına rağmen bazı sondaj açmalarından Hellenistik dönem mimari kalıntılarına da rastlanılmıştır. İleriki yıllarda bu seviyelere inilmesi hedeflenmektedir.

MS 4-7. yüzyıl arasında bölgenin önemli bir yerleşim yeri ortaya açığa çıkarılmıştır. Yapılarda gözlemlenen 7. yüzyıla ait yıkım izlerinin deprem, yangın ya da saldırı olup olmadığı açmalardaki çalışmalar tamamlandıktan sonra anlaşılacaktır. Yıkım sonrasında bir boşluk döneminin ardından MS 9. yüzyılın sonlarından itibaren 13. yüzyıla kadar tekrar bölgede yaşamın varlığı görülmektedir. Bu dönemler arasında MS 7. yüzyılda yıkılan yapıların temellerinin ve yapı taşlarının ikinci defa kullanılarak daha özensiz yapıların inşa edildiği anlaşılmıştır. MS 13. yüzyıldan sonra 8. alanda kullanım son bulurken, 24. alanın 17. yüzyıldan itibaren Osmanlı döneminin kırsal kesimine ait çiftlik yaşamı biçiminde devam ettiği görülmektedir. Kazıda bulunan cam parçaları da bu evrelerle paralellik göstermektedir.

Küçükçekmece Göl Havzası (Bathonea) kazılarında bulunan ve ağırlıklı olarak zeytin yeşili, mavi ve sarı renklerde, yarısaydam camlardan üretilmiş nitelikli cam kaplardan birkaç tanesi kısmen tümlenebilir durumda, diğerleri ise çok küçük parçalar halinde olmalarına rağmen tanımlamaya yardımcı olacak niteliktedir. Tümlenebilecek parçaların tasnif ve restorasyon çalışmalarının tamamlanmasının ardından envantere alınacak nitelikte cam eser sayısı artacaktır. Ağırlıklı olarak mavi, yeşil ve sarı renklerde olduğu görülen yarısaydam pencere camları kimi yerlerde büyük parçalar halinde ve birleşebilir durumdadır.

Kazılarda açığa çıkarılan cam parça sayısının çok fazla olması, buluntu mekânların kamusal/anıtsal nitelikte olması, ve Geç Antik Çağ'da camın yapım ve işlenmesinin görece pahalılığı göz önünde bulundurulduğunda, bölgedeki yerleşimin önemli ve yüksek bir refah seviyesinde olduğu fikri öne çıkmaktadır.

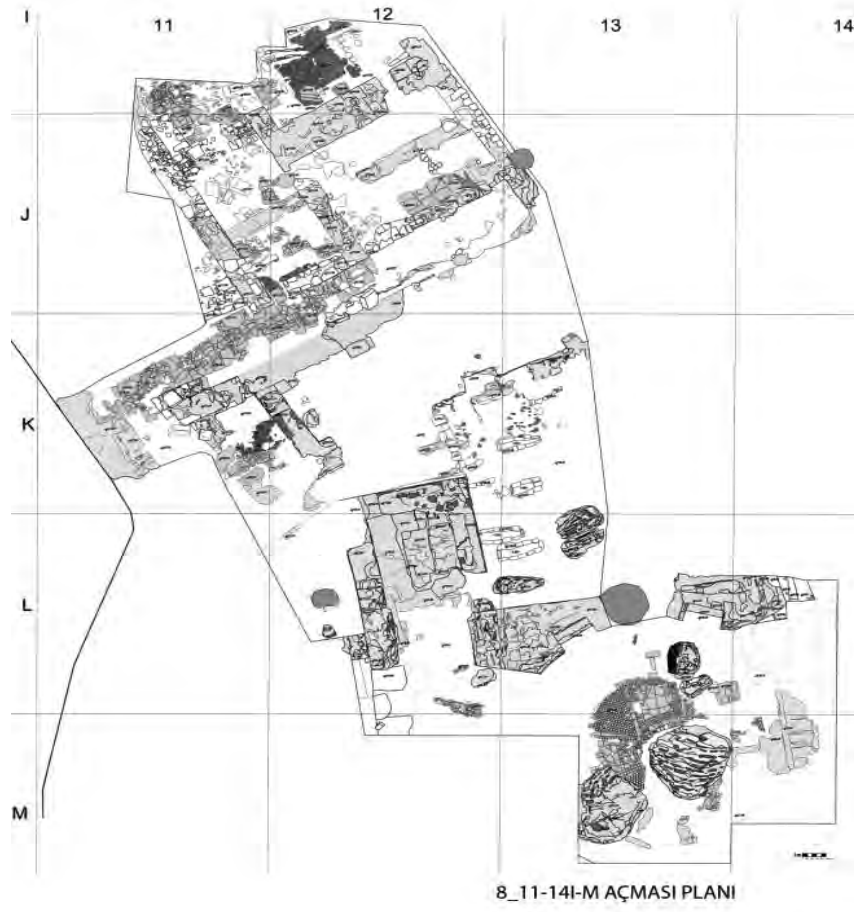
⁴⁷ KÇG13.ENV357 envanter numarasıyla İstanbul Arkeoloji Müzesi'ne teslim edilmiştir.

KAYNAKÇA

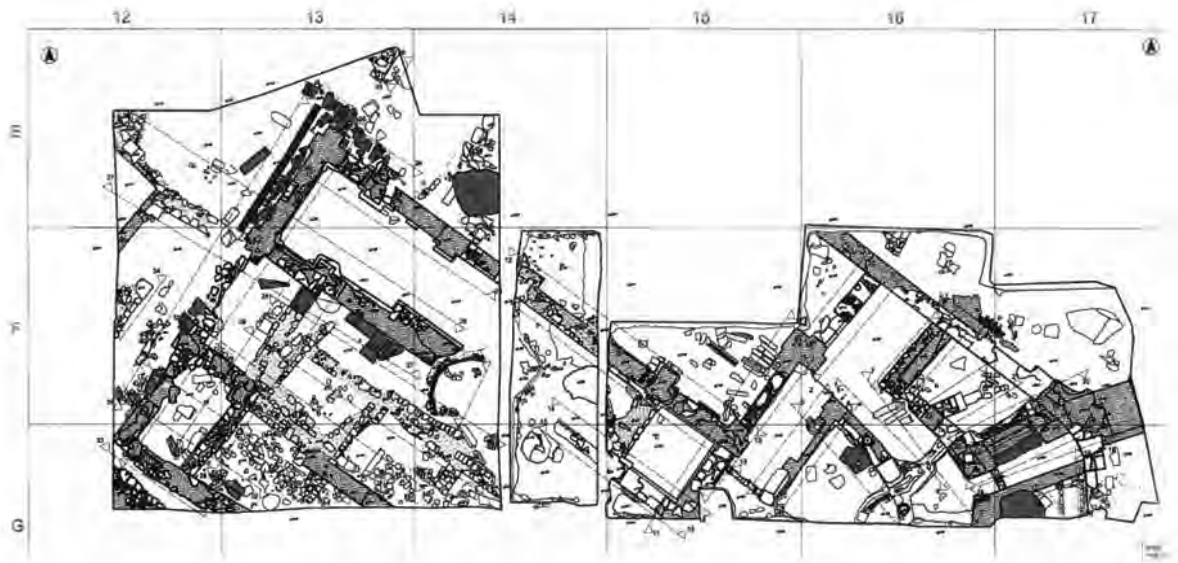
- Antonaras 2007 Antonaras, A. 2007. "Early Christian Glass Finds from the Museum Basilica, Philippi", *Journal of Glass Studies*, Vol. 49: 47-56.
- Atik 2009a Atik, Ş. 2009, "Late Roman/Early Byzantine Glass Finds from the Marmaray Rescue Excavations at Yenikapı in Istanbul", *Late Antique/Early Byzantine Glass in the Eastern Mediterranean*: 1-16.
- Atik 2009b Atik, Ş., 2009, "Three Byzantine Gold-Glass Pieces", ANNALESd u 18e CONGRÈS de l'ASSOCIATION INTERNATIONALE pour l'HISTOIRE du VERRE, Thessaloniki, 309-314.
- Atik 2010 Atik, Ş. 2010. "Bizans Dönemi Aydınlatma ve Cam Kandiller/Lighting and Glass Oil Lamps during the Byzantine Period", *Atmeydanı/Hippodrome*: 326-332.
- Atik 2012 Atik, Ş. 2012. "İstanbul Yenikapı Kazılarında Yerel ve İthal Cam Kaplar", *II. ODTÜ Arkeometri Çalıştayı Türkiye Arkeolojisinde Cam: Arkeolojik ve Arkeometrik Çalışmalar Doç. Dr. Olcay Birgül Anısına*: 180-198.
- Atik 2014 Atik, Ş. 2014. "Marmaray Yenikapı-Metro Kazısı Cam Buluntuları", *Hayalden Gerçeğe Bir İstanbul Öyküsü Marmaray*: 198-215.
- Cramp 1975 Cramp, R. 1975. "Window Glass From the Monastic Site of Jarrow", *Journal of Glass Studies*, Vol. XVII: 88-96.
- Contardi 2009 Contardi, S. 2009. "Late Antique Glass from Iasos (Caria)", *Late Antique/Early Byzantine Glass in the Eastern Mediterranean*: 123-132.
- Crowfoot ve Harden 1931 Crowfoot, G. M. ve D. B. Harden 1931. "Early Byzantine and Later Glass Lamps", *The Journal of Egyptian Archaeology*, Vol. 17, No. 3/4: 196-208.
- Dussart 1998 Dussart, O. 1998. *Le verre en Jordanie et en Syrie du Sud*, Institut français d'archéologie du Proche-Orient, Beyrouth.
- Freestone vd. 2008 Freestone, I. C., R. E. Jackson ve O. Tal 2008. "Raw Glass and the Production of Glass Vessels at Late Byzantine Apollonia-Arsuf, Israel", *Journal of Glass Studies*, Vol. 50: 67-80.
- Gawlikowska 1994 Gawlikowska, K. 1994. "The Collection of Glass Vessels in the Museum of Palmyra", *Studia Palmyrenskie*, Vol. 9: 5-38.
- Gorin-Rosen 2005 Gorin-Rosen, Y. 2005. "The Glass", *Excavations on the site of the Jerusalem International Convention Center (Binyanei ha'uma): a settlement of the late First to Second Temple period, the Tenth Legion's kilnworks, and a Byzantine monastic complex*: 195-210.
- Gorin-Rosen 2010 Gorin-Rosen Y. 2010. "Glass from the Late Byzantine Remains Near Shiqmona", *Atiqot* 63: 209-218.
- Gorin-Rosen ve Katsnelson 2007 Gorin-Rosen, Y. ve N. Katsnelson 2007. "Local Glass Production in the Late Roman-Early Byzantine Period in Light of Glass Finds from Khirbat El-Ni'ana", *Atiqot* 57: 73-154.
- Hayes 1992 Hayes, J. 1992. *Excavations at Saraçhane in Istanbul Vol. 2 The Pottery*, Princeton University Press, Princeton.
- Israeli 2008 Israeli, Y., 2008, "The Glass Vessels, The Objects from Caesarea in Archeological Excavations at Caesarea Maritima Areas CC, KK and NN Final Reports Volume I The Objects, 369-418
- Kanyak 2009 Kanyak, S. 2009. "Late Roman/Early Byzantine Window Glass from The Marmaray Rescue Excavations at Sirkeci", *Late Antique/Early Byzantine Glass in The Eastern Mediterranean*: 25-47.

- Kucharczyk 2002 Kucharczyk, R. 2002. "Marea 2001: Windowpanes And Other Glass Finds", *Polish Archaeology in the Mediterranean XIII, Reports 2001*: 65-71.
- Meyer 1988 Meyer, C. 1988. "Glass from the North Theater Byzantine Church, and Soundings at Jerash, Jordan, 1982-1983", *Bulletin of the American Schools of Oriental Research. Supplementary Studies*, No. 25: 175-222.
- Özgümüş 2008 Özgümüş, Ü. 2008. "Ennion Ustadan 1. Yüzyıl Cam Sanatı", *NTV Tarih Dergisi* 3: 18.
- Özgümüş 2009a Özgümüş, Ü. 2009a. "Marmaray-Metro İnşaatı, Sirkeci Kazıları Cam Buluntuları", *Şişecam Dergisi*, Mart-Nisan: 10-12.
- Özgümüş 2009b Özgümüş, Ü. 2009b. "Surname Camları", *Türk Dünyası Araştırmaları, Oktay Aslanapa Özel Sayısı 183*: 325-330.
- Özgümüş 2010a Özgümüş, Ü. 2010a. "Marmaray Sirkeci Kurtarma Kazıları Cam Buluntularının Değerlendirilmesi/Evaluation of Glass Finds from Marmaray Sirkeci Salvage Excavations", *İstanbul Arkeoloji Müzeleri I. Marmaray-Metro Kurtarma Kazıları Sempozyumu Bildiriler Kitabı*: 121-134.
- Özgümüş 2010b Özgümüş, Ü. 2010b. "Marmaray-Metro İnşaatı Sirkeci Kurtarma Kazılarında Bulunan Osmanlı Camları", *XIII. Ortaçağ ve Türk Dönemi Kazıları ve Sanat Tarihi Araştırmaları Sempozyumu Bildirileri/Proceedings of the XIII th Symposium of Medieval and Turkish Period Excavations and Art Historical Researches*: 501-505.
- Özgümüş 2011 Özgümüş, Ü. 2011. "Marmaray-Sirkeci Kazıları Cam Buluntuları", *Glasstech* 2: 15-17.
- Özgümüş 2012 Özgümüş, Ü. 2012. "Recent Glass Finds in İstanbul", *Annales du 18e Congress de l'Association Internationale pour l'Histoire du Verre*: 353-360.
- Özgümüş 2013 Özgümüş, Ü. 2013. "Ottoman Glass Finds from Marmaray Excavations at Sirkeci", *14th International Congress of Turkish Art*: 283-288.
- Özgümüş ve Kanyak 2010 Özgümüş, Ü. ve S. Kanyak 2010. "Marmaray Sirkeci Kazıları Cam Buluntuları", *Camgeran 2010: Uluslararası Katılımlı Uygulamalı Cam Sempozyumu Bildiriler Kitabı*: 35-40.
- Özgümüş ve Kanyak 2014 Özgümüş, Ü. ve S. Kanyak 2014. "Marmaray-Sirkeci Kazıları Cam Buluntuları", *Hayalden Gerçeğe Bir İstanbul Öyküsü Marmaray*: 238-245.
- Özgümüş ve Kanyak 2015 Özgümüş, Ü. ve S. Kanyak 2015. "Recent Glass Finds from Pantocrator Church in İstanbul", *Annales du 19th Congress of the I'Association Internationale pour l'Historire du Verre*: 350-356.
- Rodziewicz 1984 Rodziewicz, M. 1984. *Alexandrie III, Les habitations romaines tardives d'Alexandrie a la lumiere des fouilles polonaise a Kom el-Dikka*, Warsaw.
- Stern 1999 Stern, E. M. 1999. "Roman Glassblowing in a Cultural Context", *American Journal of Archaeology*, Vol. 103, No: 3: 441-484.
- Von Saldern 1980 Von Saldern, A. 1980. *Ancient and Byzantine Glass from Sardis*, Harvard University Press, Cambridge.

KÜÇÜKÇEKMECE GÖL HAVZASI (BATHONEA ?) KAZILARI GEÇ ANTİK DÖNEM CAM BULUNTULARI



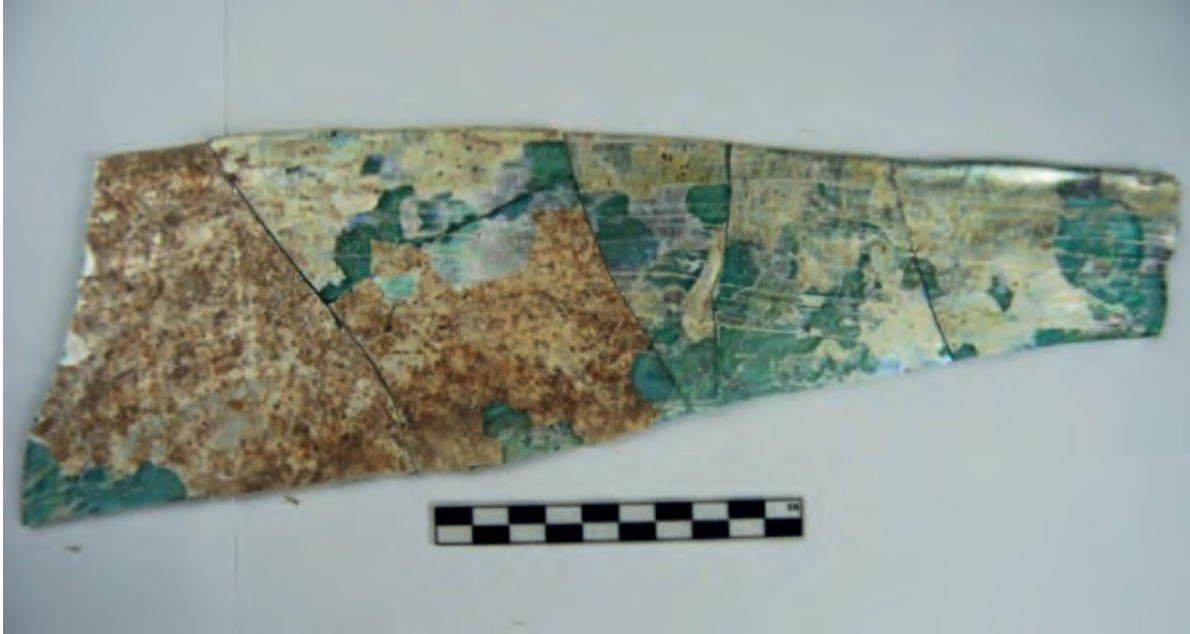
Plan 1: 8. alan 11-14I-M açmaları.



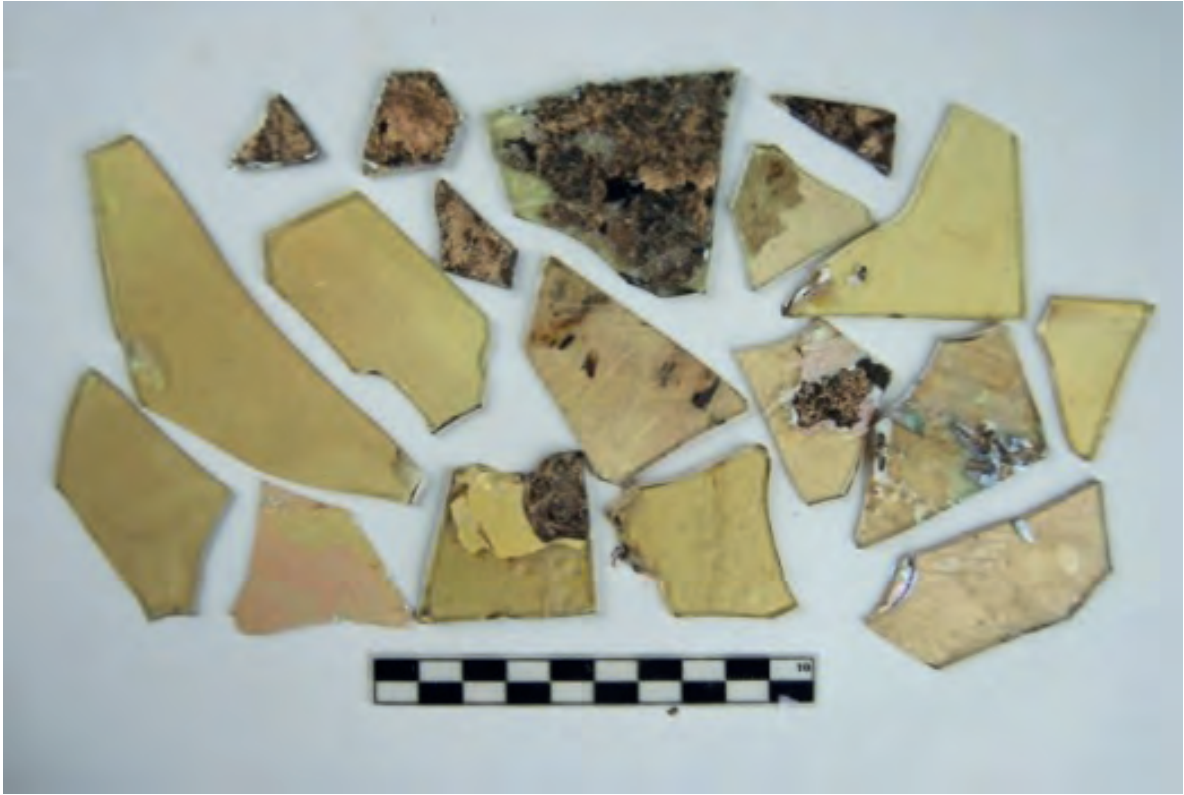
Plan 2: 8. alan 12-17E-G açmaları.



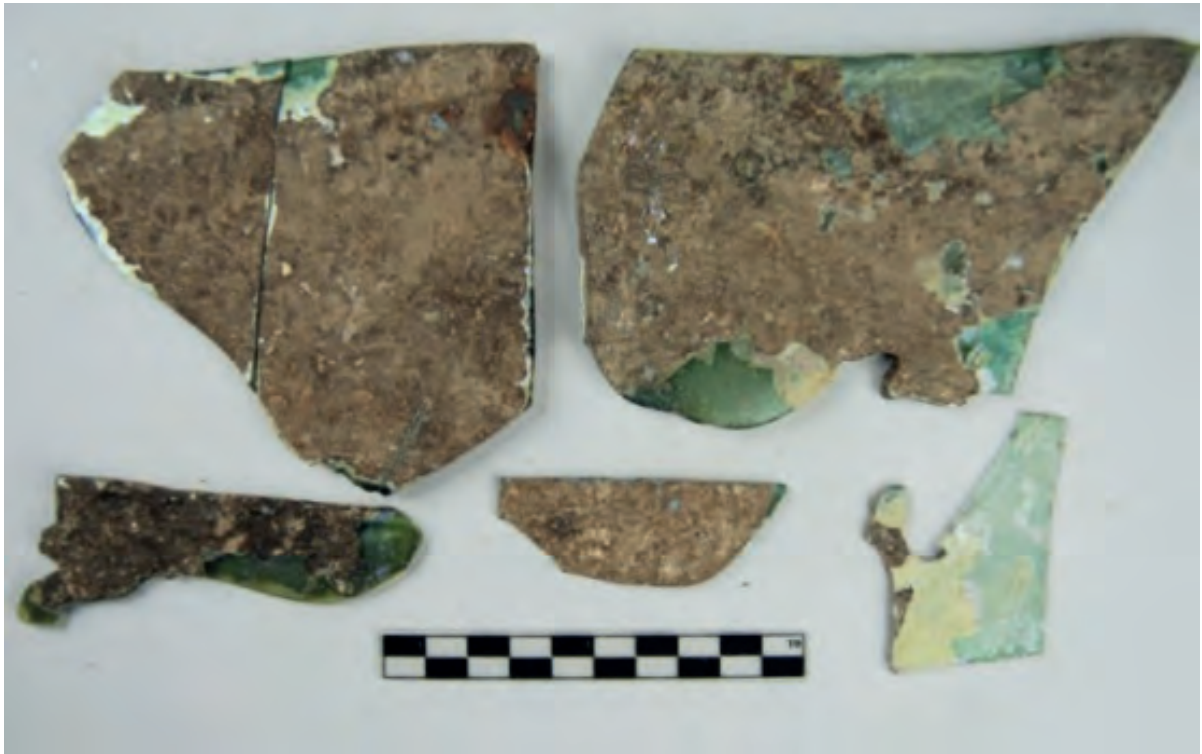
Res. 1: 2015 yılında 15F açmasında bulunan pencere camları.



Res. 2: 2013 yılında 15G açmasında 4,30-425 m kotları arasında bulunan kalın cidarlı pencere camları.



Res. 3: 2013 yılında 13-14E aşmasında 5,31-4,91 m kotları arasında bulunan ince cidarlı pencere camı parçaları.



Res. 4: Kesilerek biçimlendirilmiş düz camlar.



Res. 5: 2013 yılında 15G açmasında 4,30-425 m kotları arasında bulunan kurşun vitray kayıtları.



Res. 6a: MS 6. yüzyılın ikinci yarısında Philippi'deki bir bazilika yapısında bulunan pencere camları ve vitray parçaları (Foto: H. Aydingün, 2017).



Res. 6b: MS 6. yüzyılın ikinci yarısında Philippi'deki bir bazilika yapısında bulunan kurşun parçaları (Foto: H. Aydingün, 2017).

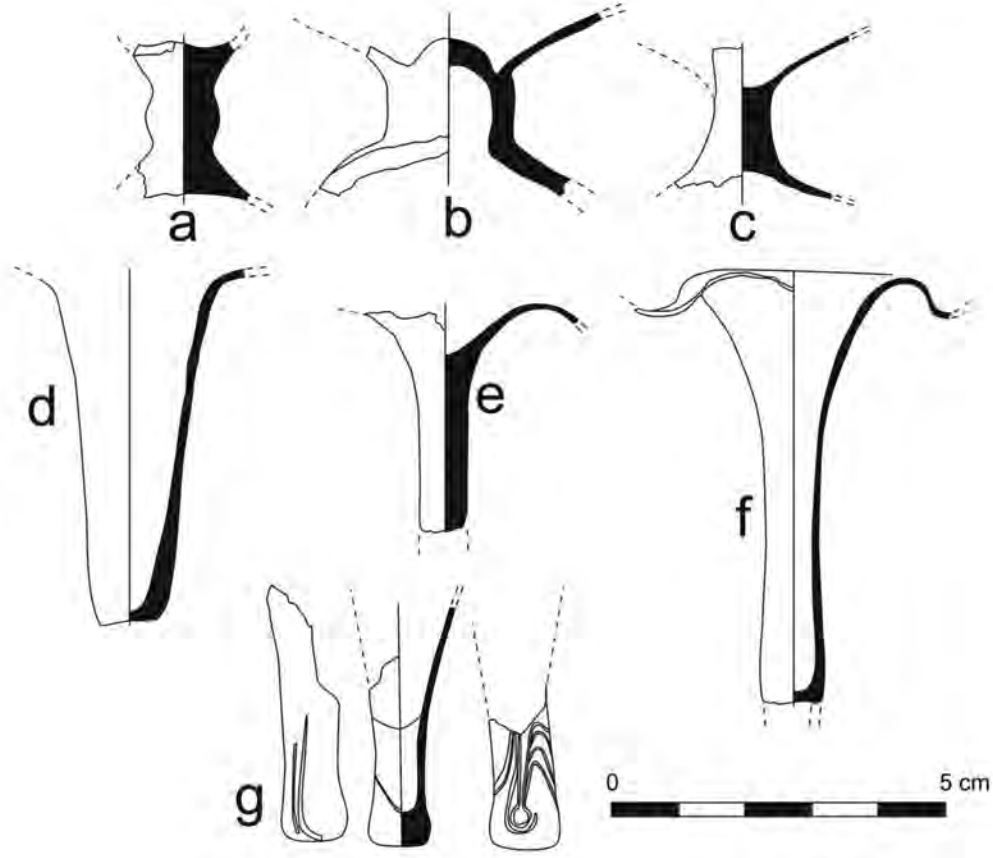


Res. 7: Tüp biçimli, açık mavi renkte ve ünik forma sahip cam kandil.

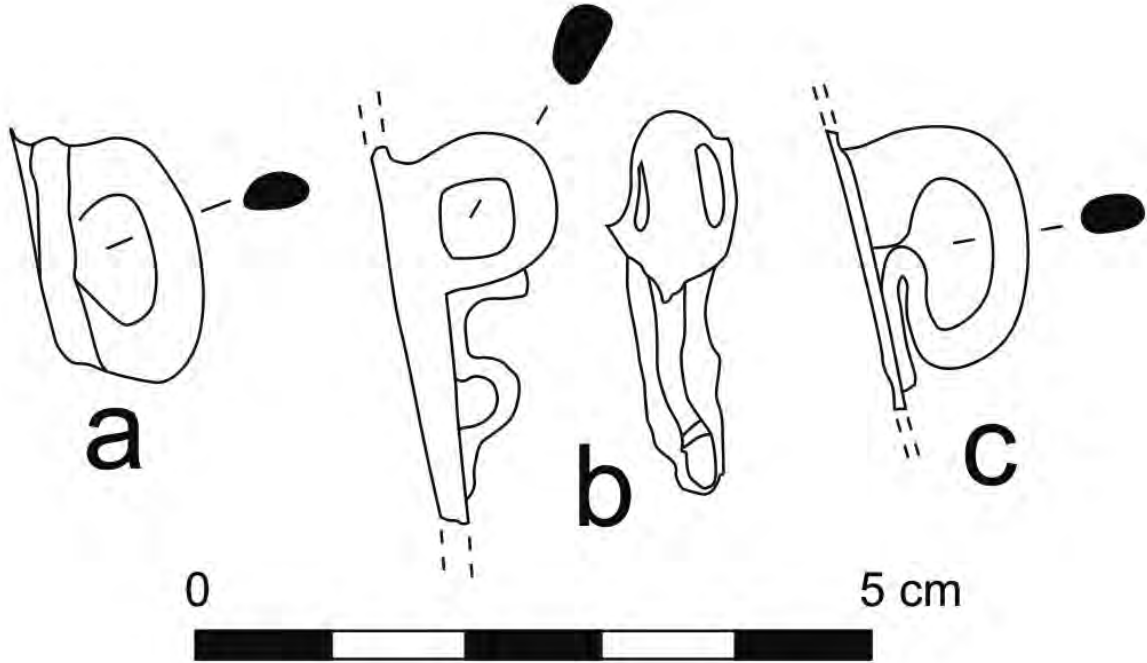


Res. 8: Yenikapı kazılarında bulunan kandillere ait dip örnekleri (İstanbul Arkeoloji Müzeleri'nin izniyle, Dr. Ş. Atik tarafın-

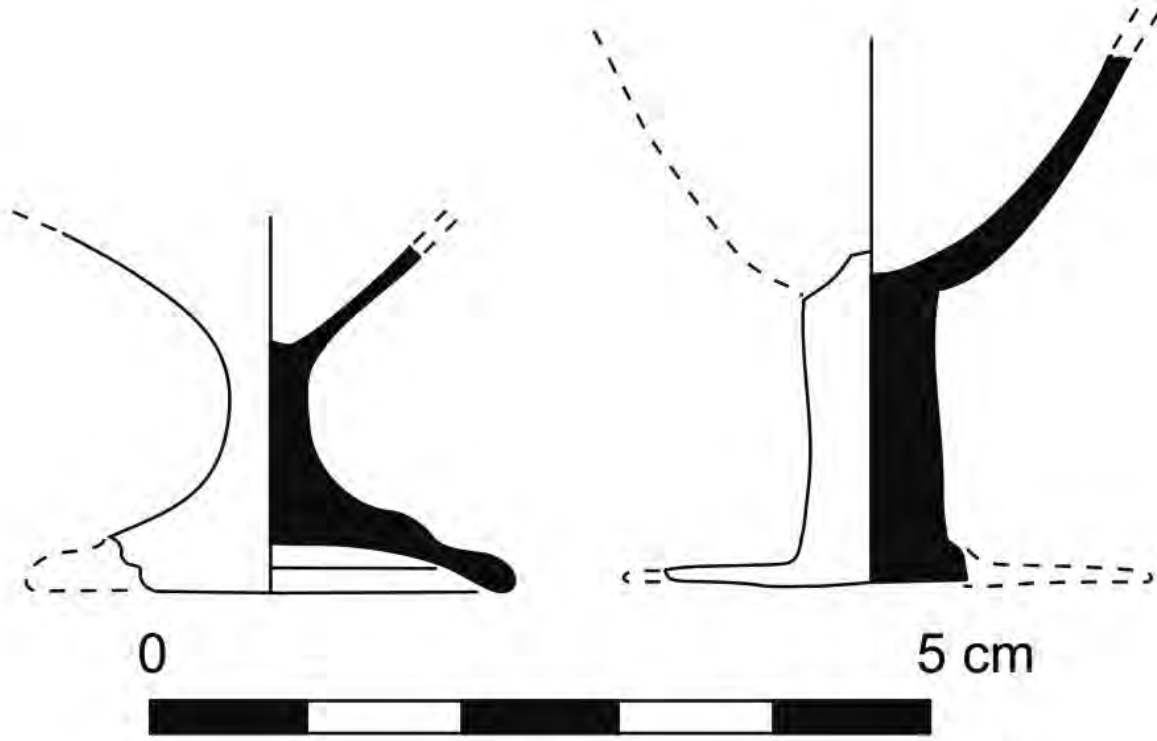
dan çalışılmaktadır, yazarın arşivi).



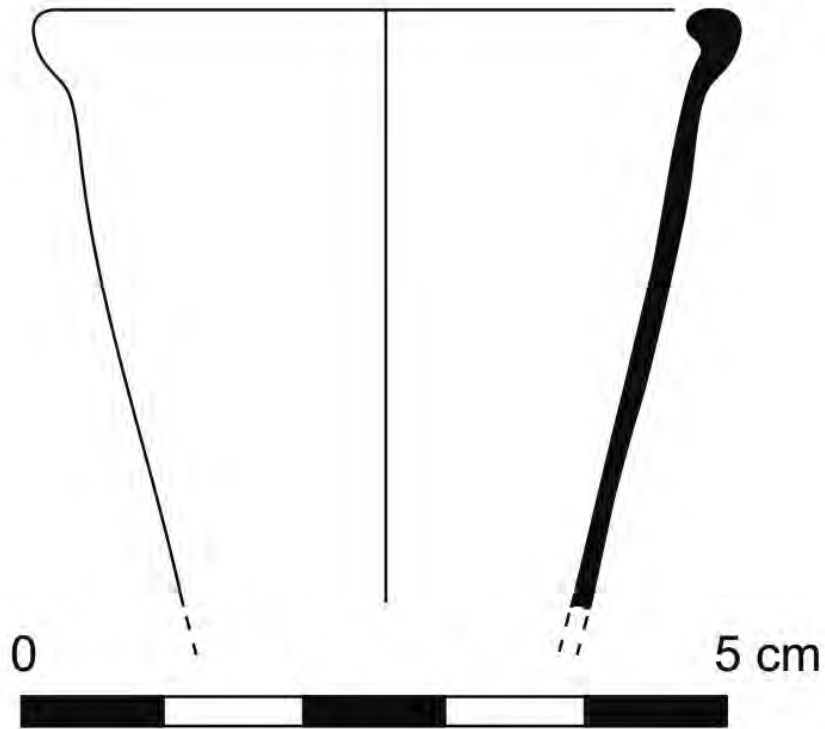
Çiz. 1: 8. alan kadeh ve kandil parçaları.



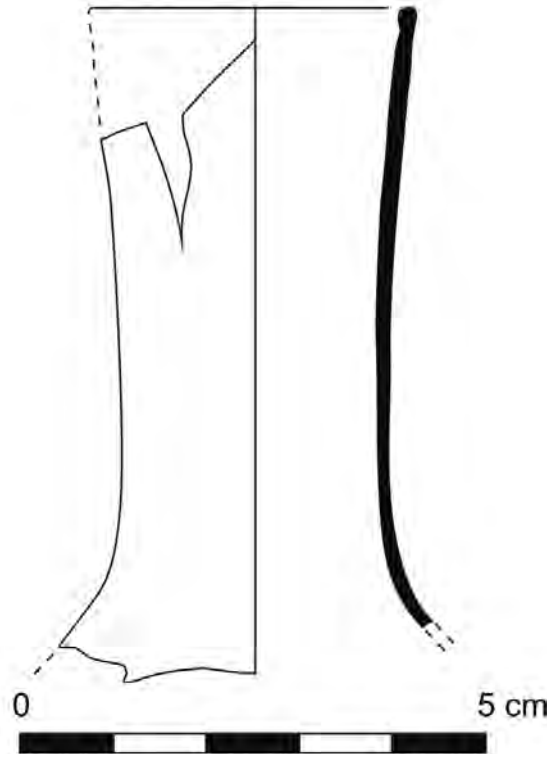
Çiz. 2: 8. alan 16FG açmalarında 5,89-4,72 m kotları arasında bulunan yarı kürevi kaplara ait kulp parçalarından örnekler.



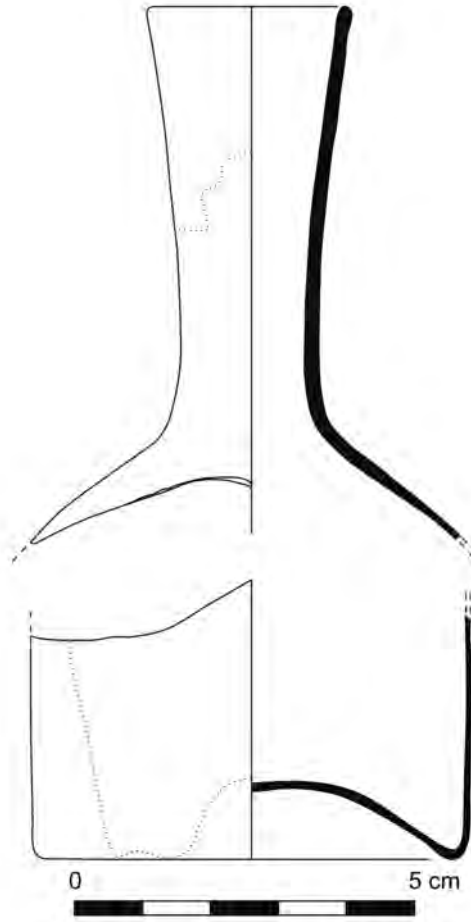
Çiz. 3: 8. alan 13E açmasında bulunan kadeh ya da kadeh biçimli kandillere ait saplar.



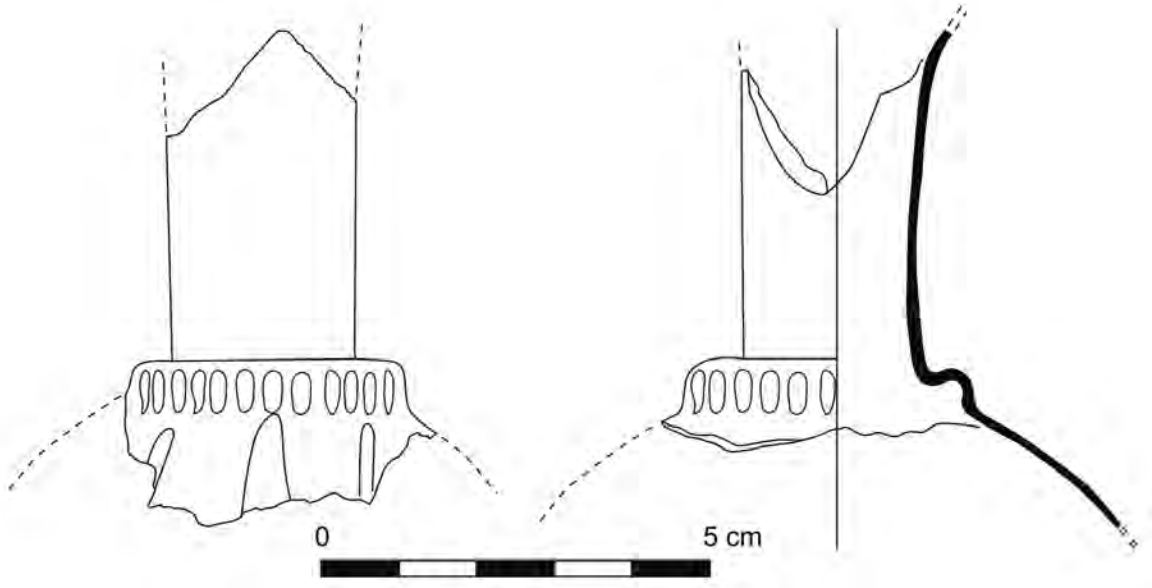
Çiz. 4: 8. alan 13-14E açması şişe parçası.



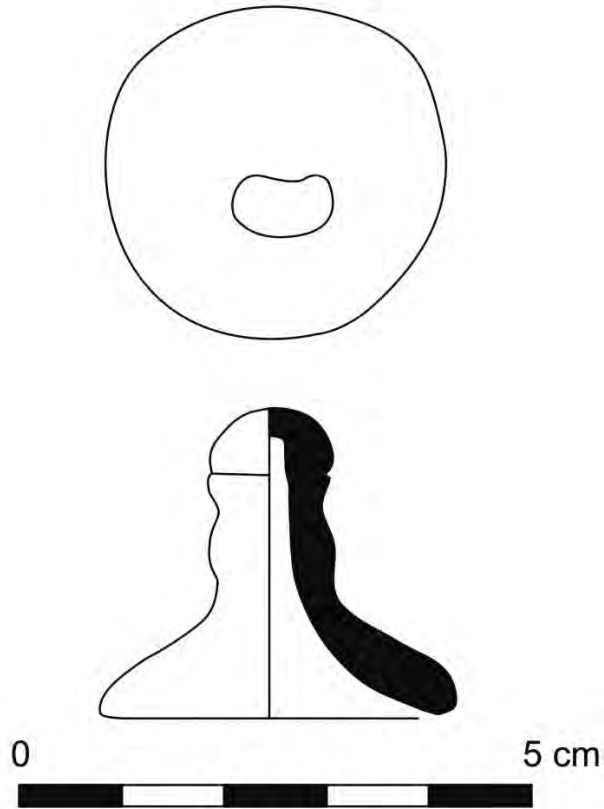
Çiz. 5: 16F aşmasından gelen şişe boynu.



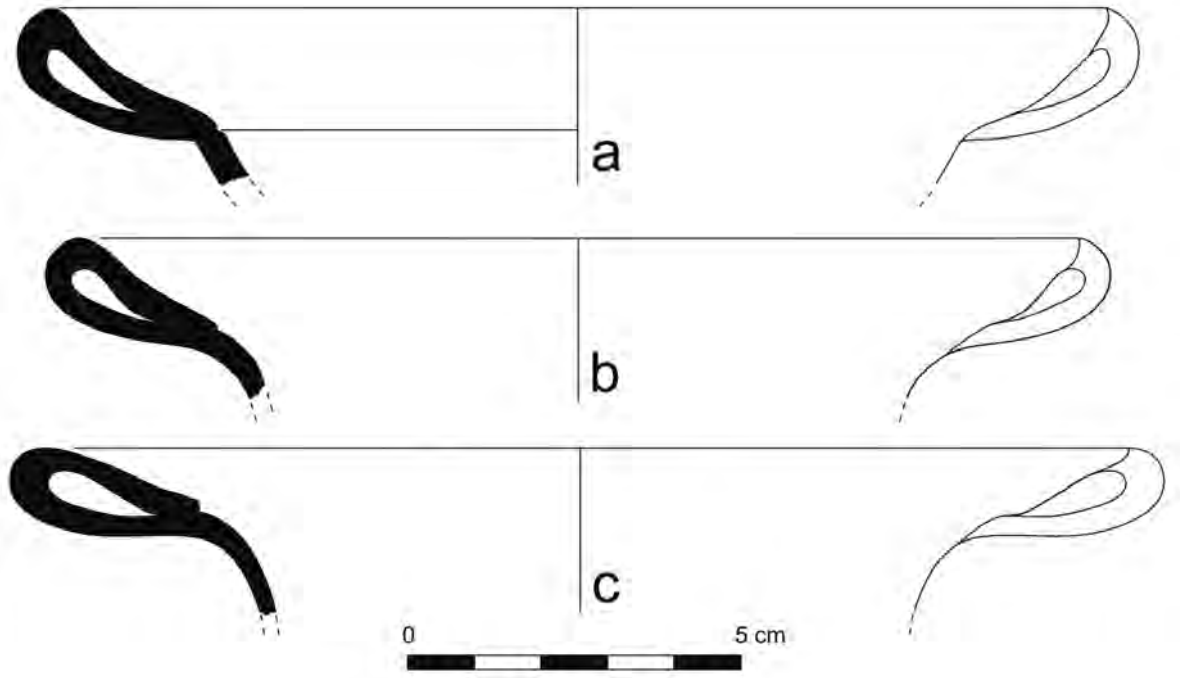
Çiz. 6: 16FG aşmasından gelen cam şişe.



Çiz. 7: 16G açmasında bulunan şişe boyun parçası.



Çiz. 8: 8. alan 13-14M açmasından bulunan bir kapak.



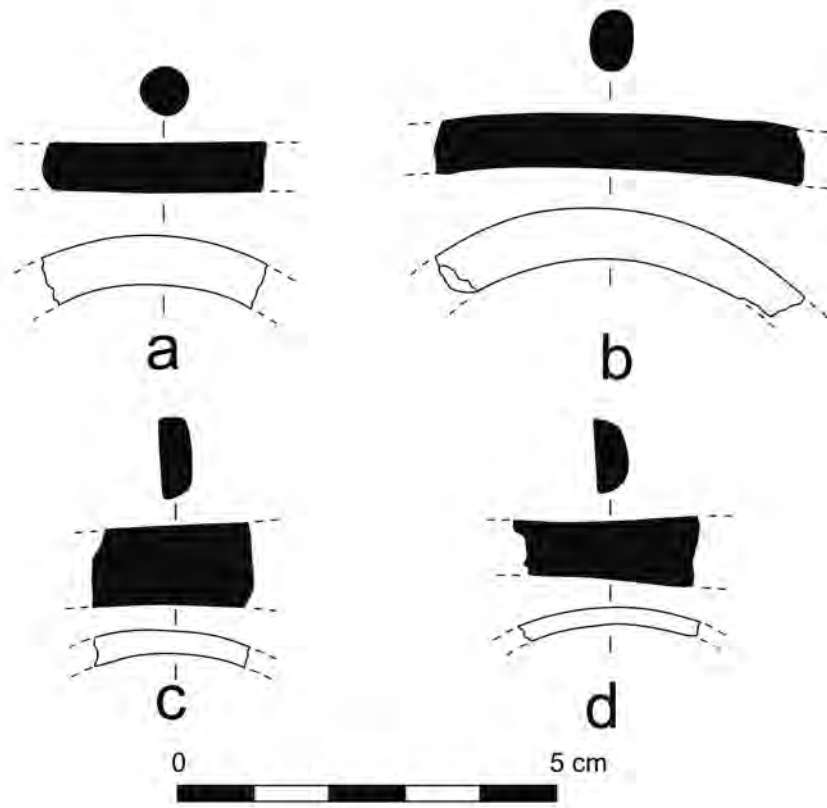
Çiz. 9: 8. alan 15F açmasında bulunan kap ağız parçalarından örnekler.



Res. 9: 8. alan 15F açmasında bulunan minyatür şişe.



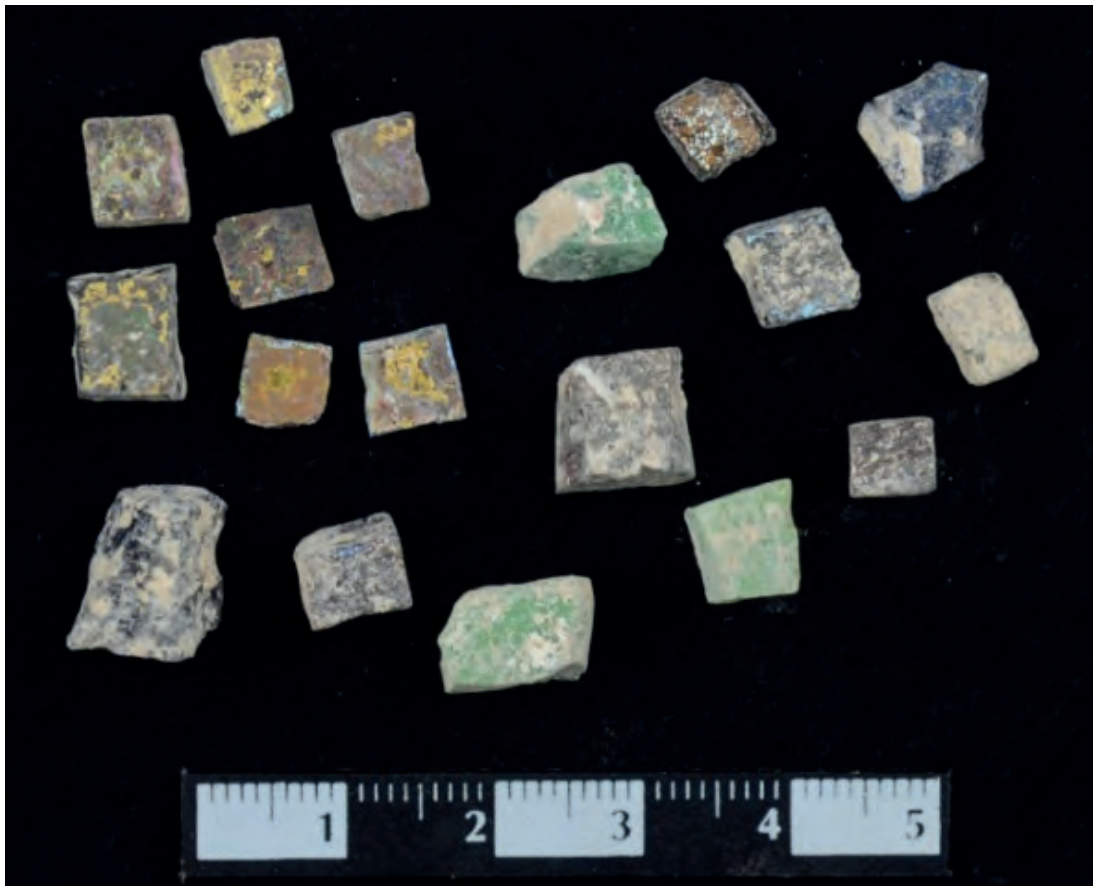
Res. 10: 8. alanda yüzeyde bulunan bilezik parçası.



Çiz. 10: 8. alan 15-16FG açmalarında bulunan bilezik parçaları.



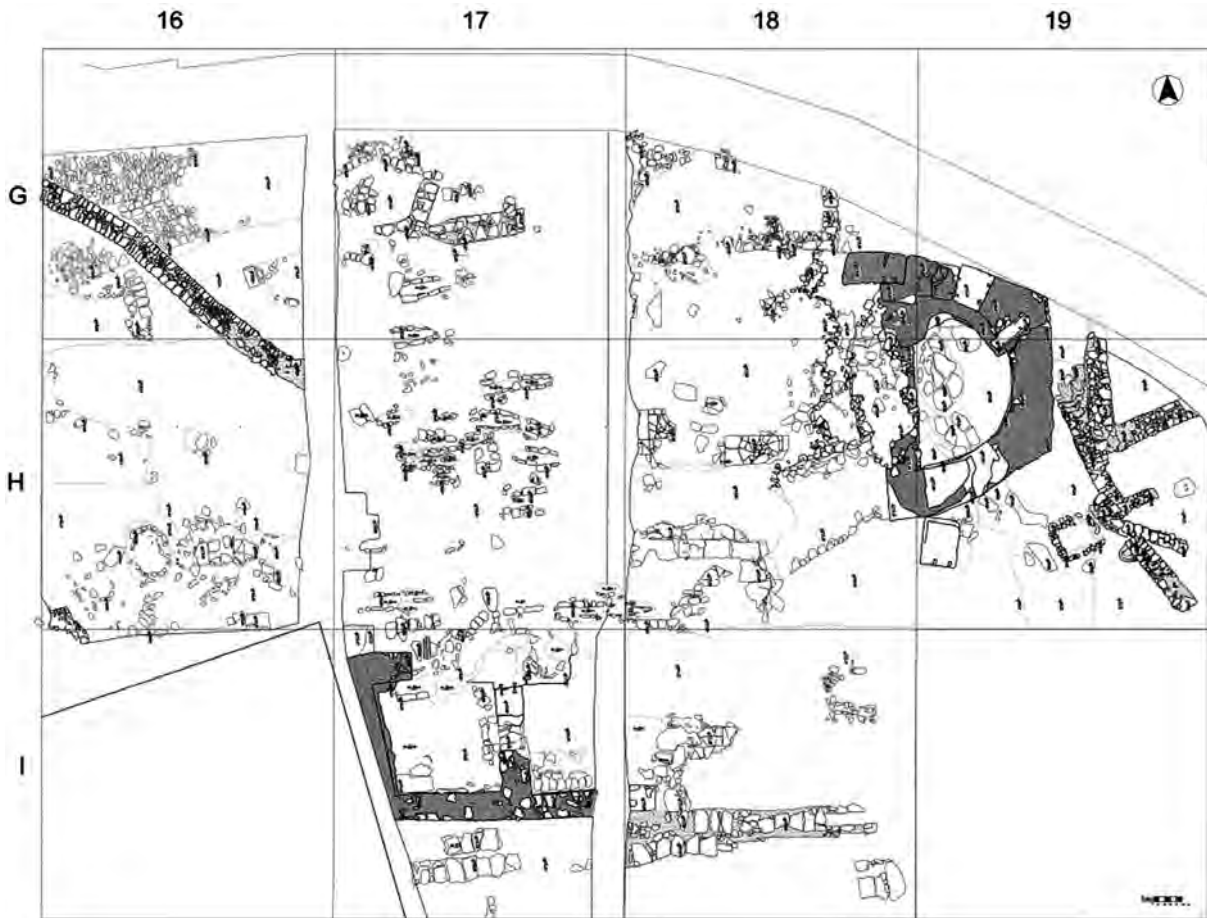
Res. 11: Lacivert renkte cam boncuk.



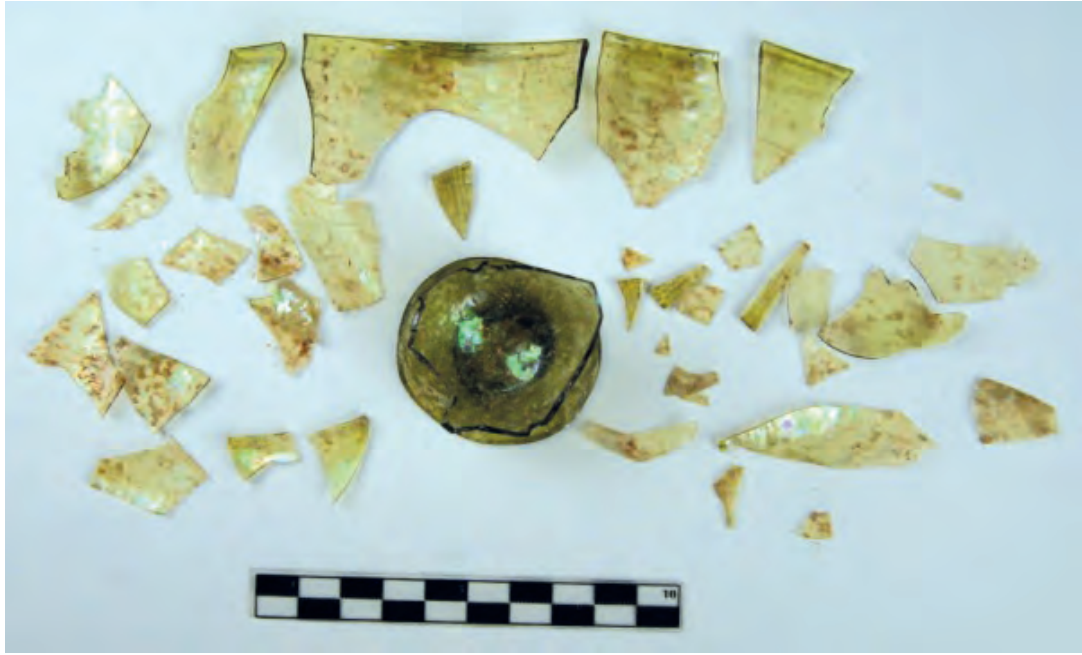
Res. 12: Renkli cam ve altın varaklı *tessera*lar.



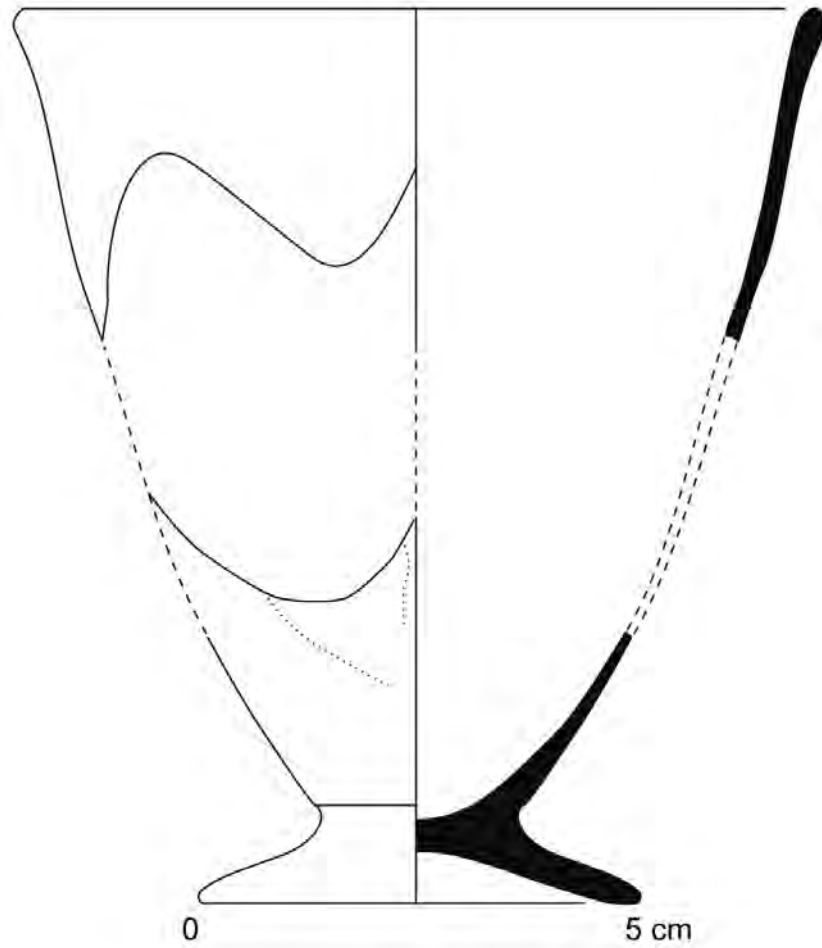
Res. 13: 2013 yılında 16F açmasında 4,23 m kotunda bulunan yanmış veya deforme olmuş cam parçaları.



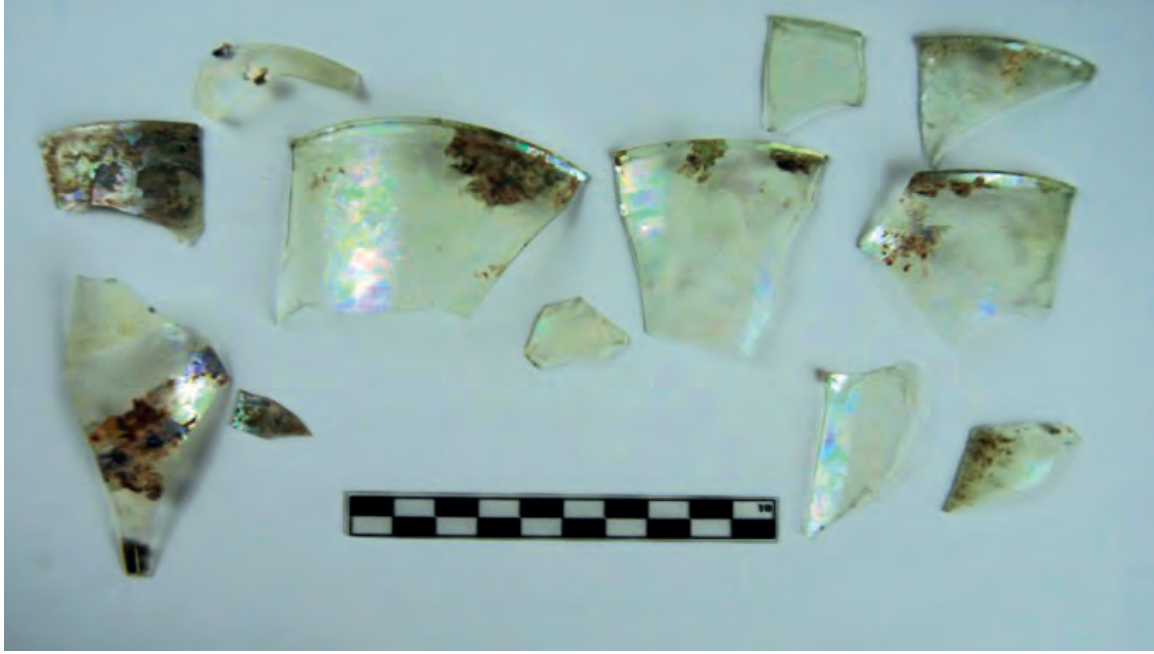
Plan 3: 24. alan 16-19G-I açmaları.



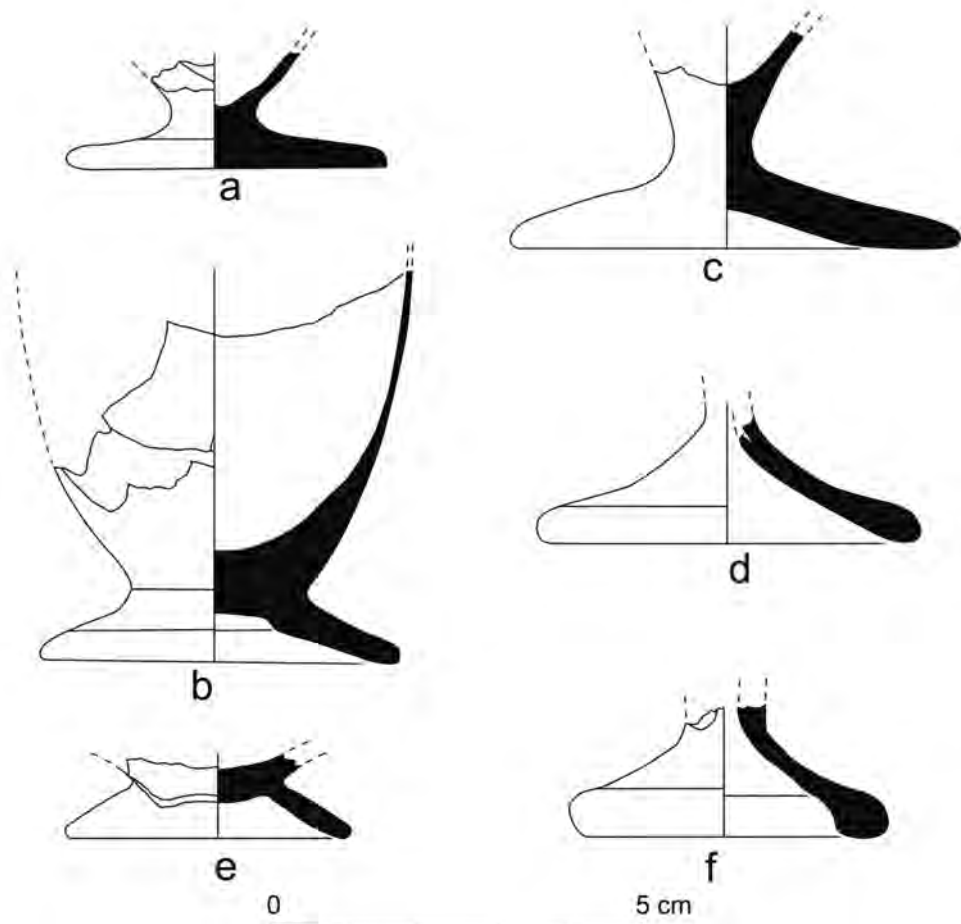
Res. 14: 24. alan 19H açmasında bulunan zeytin yeşili cam kap parçaları (bkz. Çiz. 12).



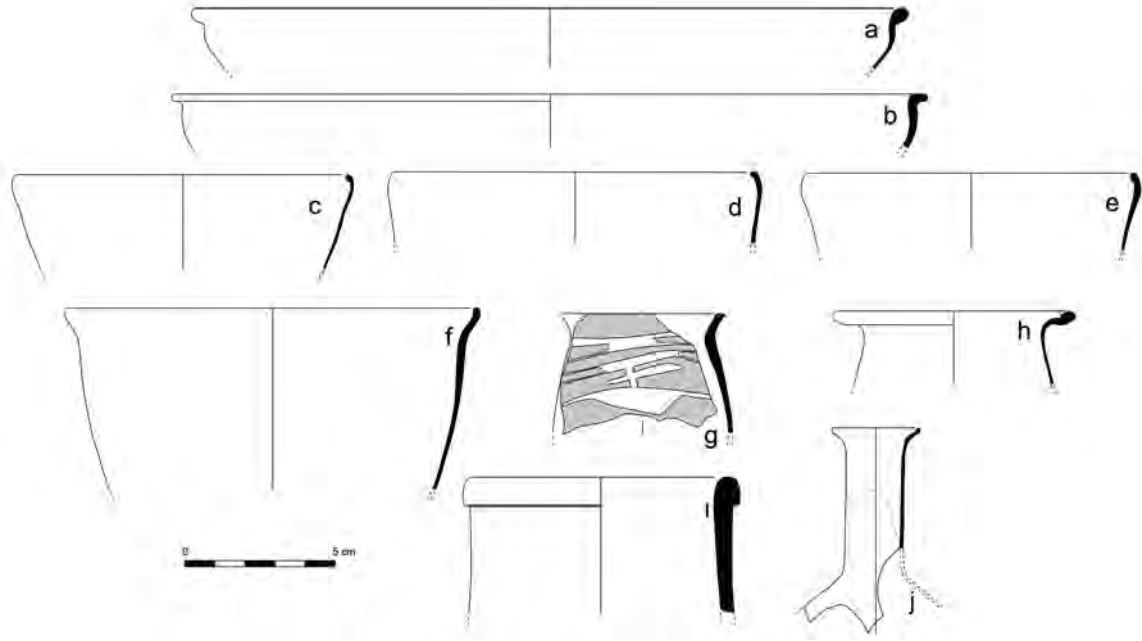
Çiz. 11: 24. alan 19H açmasında bulunan zeytin yeşili, yarı saydam camdan bir kadehe ait parçalar.



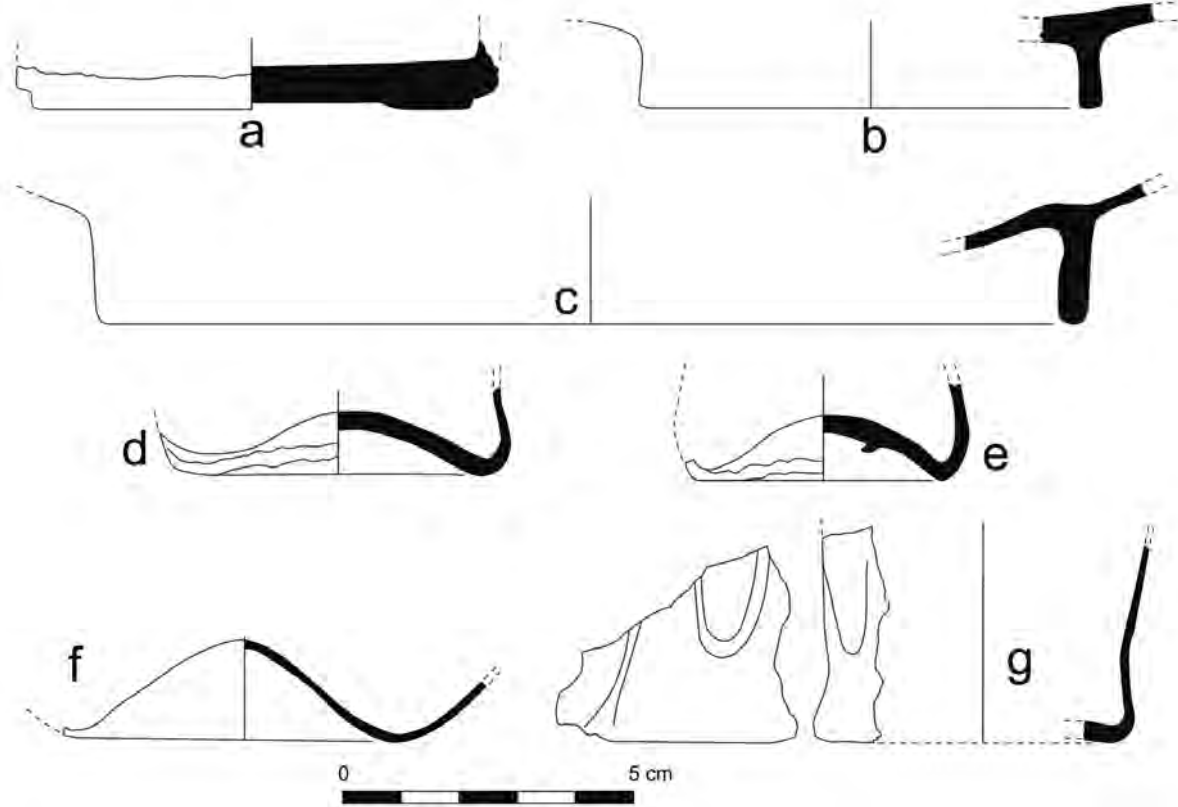
Res. 15: İnce cidarlı cam kap parçaları.



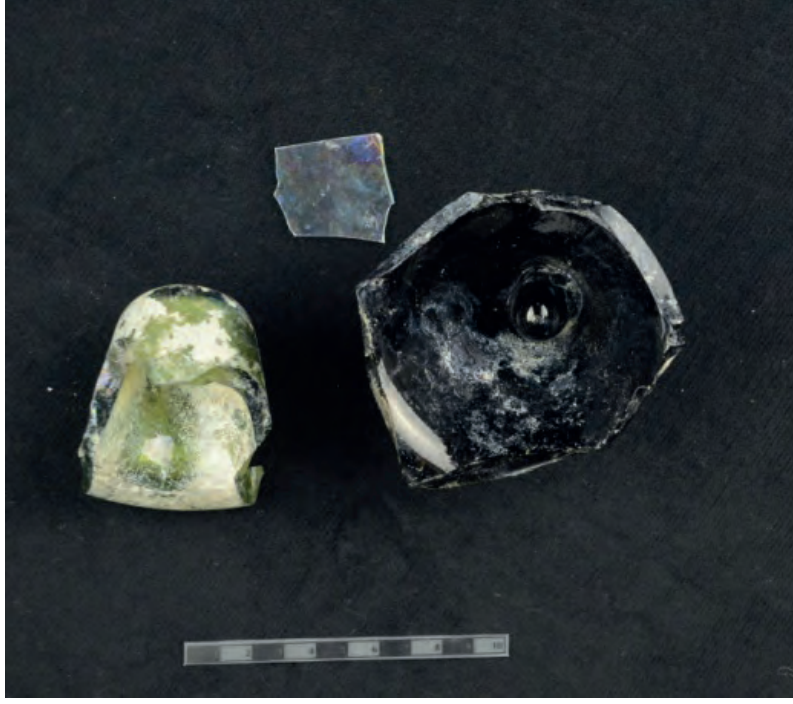
Çiz. 12: 24. alan 19H ve 15K açmalarında bulunan zeytin yeşili ve hardal sarısı yarı saydam camdan kadeh kaide parçalarından örnekler.



Çiz. 13: 24. alanda bulunan 19H ve 17I açmalarında bulunan kap ağız parçaları ile 17I şişe ağız parçası.



Çiz. 14: 24. alan 19H ve 14J açmalarından bulunan dip parçalarından örnekler.



Res. 16: 18-20. yüzyıllara tarihlenen kalın camdan şişe dipleri.



Res. 17: Kazıda bulunan ilaç şişesi.



Res. 18: Museum of London koleksiyonundaki ilaç şişesi (Çevrimiçi) <http://collections.museumoflondon.org.uk/online/object/506475.html> (15.12.2016, 20:10).