



Onca

III

Küçükçekmece Gölü'nde Arkeolojik Araştırmalar

Tarih Öncesi Yerleşim Bathonea (?)

Antik Kentin Kalıntıları

Antik Liman

Mendirek

Antik Fener

Antik Çapa İzleri

Küçükçekmece Gölü'nde

Arkeolojik Araştırmalar

Yrd. Doç. Dr. Şengül G. Aydınğün

Fotoğraflar: Haldun Aydınğün (ITA Projesi Arşivi)

Özet

“İstanbul Tarih Öncesi Araştırmaları” İTA Projesi kapsamında İstanbul Küçükçekmece Gölü kıyılarında arkeolojik tespit çalışmalarına 2007 yılında Kocaeli Üniversitesi'nden Yrd. Doç. Dr. Şengül Aydınğün başkanlığında uluslararası bir bilim ekibiyle başlanılmıştır. İstanbul ili sınırlarındaki Yarımburgaz Mağarası'nın tarih öncesi dönemlerdeki arkeolojik önemi ve Küçükçekmece Gölü'nün bu mağaranın 1,5 km güneyinde yer alması nedeniyle Göl kıyısında olası tarih öncesi yerleşimler aranmıştır. Küçükçekmece Gölü'nün Avcılar Firüzköy mevki kıyısında tespit edilen PPNB Neolitik yerleşimin yanında, yarımadanın ucunda fark edilen düzgün taş sıralarının göl içine uzanmasının tespitiyle 2008 yılı çalışmalarına bu noktadan başlanılmıştır. Sualtı ve Jeofizik çalışmalar sırasında Küçükçekmece Gölü'nün içinde iki ayrı dönemde imar görüldüğü düşünülen olasılıkla bir fener yapısına ait kalıntılar fark edilmiştir. Ayrıca Gölün kuzeyindeki yarımadanın üzerinde birkaç kilometrelik surlarla çevrili liman yapısı, mendirek ile kıyılarda Hellenistik-Geç Roma-Bizans dönemlerine ait olduğu düşünülen çok sayıda yapı kalıntıları tespit edilmiştir. Yazılı kaynak taramalarına göre, bu yapı kalıntılarının Hellenistik dönemde Byzantion'un 12 mil batısında varlığı bilinen “Bathonea” adlı kente ait olabileceği sanılmaktadır.

Anahtar sözcükler: Küçükçekmece Gölü, PPNB Neolitik, Bathonea, Antik Liman, Antik Fener.

Abstract

Within the scope of “İstanbul Prehistoric Studies” project, archaeological determination studies started in 2007 with an international scientific team, under the presidency of Ass.Professor Dr. Şengül Aydınğün from Kocaeli University.

Due to the prehistoric importance of the Yarımburgaz Cave archaeologically, which is within the city limits of İstanbul and because of the location of Küçükçekmece Lake 1,5 km. south of the cave, the district is searched for possible prehistoric settlements.

Near the PPNB Neolithic settlement, which was located on the coast of Avcılar- Firüzköy, as lines of clear-cut stones detected at the tip of the peninsula extend into the lake, 2008 studies started at this point.

In the course of underwater geophysics examinations, remains of a possible lighthouse which is thought to have been built during two different eras were detected.

Furthermore, a harbour surrounded by a wall about a few kilometers long on the peninsula north of the lake, a pier and a great number of remains which are thought to date from Hellenistic-Late Roman-Byzantine eras on the coasts were detected.

According to the scanning of written sources, these building remains might belong to the city “Bathonea”, known to be located 12 mile west to Byzantion in Hellenistic era.

Key Words: Küçükçekmece Lake, PPNB Neolithic, Bathonea, Ancient harbour, Ancient Lighthouse



İstanbul'un pek fazla bilinmeyen tarih öncesi çağlarına ait yeni yerleşmeleri ve arkeolojik kalıntıları tespit edebilmek amacıyla, Kültür ve Turizm Bakanlığı Kültür Varlıkları ve Müzeler Genel Müdürlüğü tarafından alınan yüzey araştırması izni ile Kocaeli Üniversitesi Fen- Edebiyat Fakültesi Arkeoloji Bölümü, Prehistorya Ana Bilim Dalı Başkanı, Yrd. Doç. Dr. Şengül Aydıngün başkanlığında ITA Projesi başlatılmıştır. 2007 yılında başlanılan ilk sezon çalışmaları 2008 yılında Kocaeli, İstanbul, Yıldız Teknik, İngiltere-Bristol, KKTC-Doğu Akdeniz, Fransa-Strazburg gibi altı üniversiteden değişik disiplinlerden oluşan uluslararası otuz beş bilim insanının katılımıyla gerçekleşmiştir. Araştırmanın başkan yardımcılıklarını Emre Güldoğan ve Prof. Dr. Volker Heyd üstlenmiştir. Araştırmanın koordinatörlüğü Haldun Aydıngün tarafından yürütülmektedir. Su altı araştırmaların başkanlığını Hakan Öniz, Jeoloji araştırmalarının başkanlığını ise Prof. Dr. Şükrü Ersoy yürütmüşlerdir. Çalışmalar önümüzdeki yıllarda da konusunda uzman uluslararası yeni bilim insanlarının katılımıyla devam edecektir.

İstanbul'un tarih öncesi çağlarına ilişkin en eski veriler Küçükçekmece ilçesinin sınırlarında yer alan eosen kökenli karstik kireçtaşı oluşumlu Yarım-burgaz Mağarası'ndan gelmektedir. Geçmişte Mağara'da yapılan arkeolojik araştırmalar ve **kazılar**¹ Mağara'daki yaşamın 800.000 yıl öncesinde Homo-erectuslar döneminde kullanılan olduvan tipi taş aletler ile avladıkları hayvan kemiklerinin varlığı ile **kanıtlanmıştır**.² ITA Projesi araştırma ekibi olarak Mağara'nın yakın çevresindeki sulak alanların ilk insan izlerini takip etmek için ideal yerler olduğu düşüncesiyle araştırmanın başlangıç noktası olarak Mağara'nın önünden geçen Sazlıdere'nin Küçükçekmece Gölü'yle birleştiği bölge seçilmiştir ve araştırmalar

Küçükçekmece Gölü'nün Avcılar ve Küçükçekmece sahillerinde yapılmaktadır. Çalışmalarımız Küçükçekmece ve Avcılar Belediyesinin desteği ile sürmektedir. Belediye Başkanlarına desteklerinden ötürü çok teşekkür ederiz.

TARİH ÖNCESİ YERLEŞİM

Marmara Denizi'nin kapalı bir havza olduğu dönemde İstanbul yakınlarındaki Küçükçekmece Gölü'nün bulunduğu alan oldukça derin kazılmış akarsu vadileri içermektedir. Son jeolojik dönemdeki buzullaşma sona erince denizlerin seviyesi yükselmiş ve İstanbul ile Çanakkale Boğazı'nı yaran deniz suları Marmara çukurluğunu yaklaşık 90-120 metre kadar doldurmuştur. Bu deniz istilasına ya da basması sonucunda eski vadi ağzları boğularak "ria" lar ortaya çıkmıştır.

Küçükçekmece Gölü'nün batı yakası, Avcılar ilçesi sınırlarında kalmaktadır. Burada yaptığımız incelemeler, özellikle İstanbul prehistoryası için oldukça ilginç verilerle karşılaşmamızı sağlamıştır. Avcılar'ın Firuzköy mevkiinde Eskinoz Deresi'nin Göl'e bağlandığı noktanın 100 metre kadar yukarısında bostan sulamak için tarla sahipleri tarafından açılan iki su açmasından atılan toprak içerisinde etrafa yayılan seramikler bugüne kadar Küçükçekmece civarında hiçbir örneğine rastlanılmamış türde el yapımı, siyah balçıktan hamurlu, mineral katkılı ve az pişmiş ilkel seramik örneklerini içermektedir. Bazıları bej renkli olan seramik parçaları deniz seviyesinin eksi



Naviform biçimli çakmak taşı kesici aletler.

¹ Yarım-burgaz Mağarası'ndaki ilk araştırmalar Abdullah Bey tarafından 1869 yılında yayınlanmıştır. Daha sonra 1959'da Şevket Aziz Kansu ve 1963-1965'te Kılıç Kökten, Kansu ve N. Dolunay ile 1986 yılında İstanbul Üniversitesi'nden Mehmet Özdoğan ve 1988-90 yılları arasında Güven Arsebük'ün kazılarıyla devam etmiştir.

² Mehmet Özdoğan, "Tarih Öncesi İstanbul", Aktüel Arkeoloji, İstanbul 2008, s. 76-84.

İstanbul'un tarih öncesi çağlarına ilişkin en eski veriler Küçükçekmece ilçesinin sınırlarında yer alan eosen kökenli karstik kireçtaşı oluşumlu Yarım-burgaz Mağarası'ndan gelmektedir.

4-3.50 metre arasındaki bir kültür tabakasından gelmektedir. Seramik parçalarının bir kısmı Demir Çağ, bir kısmı ise Marmaray-Yenikapı kazılarında ele geçen Neolitik Çağ seramikleri ile benzerlik göstermektedir (Harita: 01).

Kuyuların yakın çevresinde yapılan arkeojeofizik GPR yöntemi sonucunda ortaya çıkan verilerle de bu alanda olasılıkla tarih öncesi çağlara ait bir köy yerleşmesinin mevcut olduğu anlaşılmaktadır. Küçükçekmece Gölü Avcılar - Firuzköy Mevkiinde, Eşkinöz Deresi'nin Göl'ü doldurarak alüvyal bir dolgu yarattığı meyilli alan, dikkat edildiğinde eski bir koy görüntüsü vermektedir. Bu koy heyelanlarla dolmuş olmalıdır. Bu alanda açılmış iki sulama çukurundan yukarı doğru gidildiğinde, GPR sonuçlarına göre, yaklaşık olarak çapı 50 cm olan bir kültür seviyesi profillerin tümünde gözlemlenmiştir – 300 x 100 metre olarak alınan ölçüm bölgesinde 300 x 70 metre boyutlarında bu kültür katmanı takip edilmiştir. Tüm ölçümler sonucunda belirlenen organik malzeme içerikli ve killi olarak tespit edilen katman, yaşam kati olarak değerlendirilmiştir. Bölgede Neolitik dönemden itibaren uzun süre kullanılan yapı malzemelerinin ağaç ve bitkisel dokulardan olduğu düşünülerek kalınlaşmaların olduğu yerlerde ahşap yapıların olabileceği **sanılmaktadır**.³

Seramik ve çakmaktaşı aletlerin ele geçtiği alan, coğrafi açıdan incelendiğinde, binlerce sene evvel önünden dere geçen ve Göl ile birleşen küçük bir koy şeklinde oluştuğu anlaşılmakta ve yaşam için uygun bir konumda olduğu görülmektedir. Eşkinöz Deresi'nin doğusundaki karşı yamacı, Göl üzerinde sonradan oluşmuş bir yarımada biçimindedir. Bu yarımada batısında Yarımburgaz'ın Paleolitik döneminin (MÖ 800.000-10.000) taş alet endüstrisine çok benzeyen pek çok satır, kıyıcı satır, ağırlık ve sürtme taş alet ele **geçmiştir**.⁴



Bu da bize Yarımburgaz'da yaşamını sürdüren insan topluluklarının Küçükçekmece civarında avlanmış ve hatta sonradan bölgeye yerleşmiş olabileceklerini düşündürmektedir. Mağara'nın 6 km güneyinde Firuzköy yakınlarındaki bu yarımada üzerinde Paleolitik dönem insan gruplarının avladıkları hayvan derilerini yüzmüş, işlemiş ayrıca, kemik ve ağaçları sürterek sivriltilmiş olabilecekleri muhtemeldir. Bu nedenle, söz konusu alanın paleolitik atölye olup olmadığı konusundaki sorularımıza gelecek yıllardaki çalışmalarımızın cevap vereceği kanısındayız. Bu alanda da Özdoğan tarafından Çanak Çömlek Öncesi Neolitik (PPNB) yaklaşık MÖ 9600-6000 olarak tarihlenen Naviform çekirdekler de ele geçmiştir (Resim: 1). Bu çekirdekler Avrupa coğrafyasında ilk kez ele geçmesi nedeniyle bilimsel açıdan oldukça önem-

Yarımburgaz Mağarası.

³ Şengül Aydıngün, "İstanbul'da Bir Neolitik Yerleşme Avcılar-Firuzköy", KOU Fen Edebiyat Fakültesi Sosyal Bilimler Araştırma Dergisi, 1, Kocaeli 2008, s. 93-100.

⁴ İTA projesi Araştırma Başkan Yardımcısı Prehistoryen Emre Güldoğan tarafından yapılan değerlendirmelere göre.



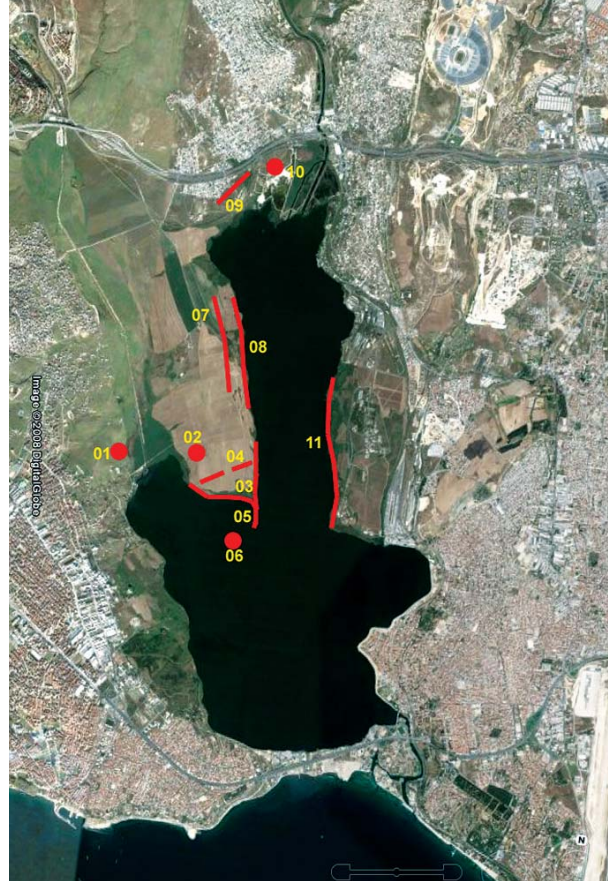
lidirler (Harita: 02). Buluntularımız Avrupa coğrafyasında çanak çömlek yapılmadan tarımsal faaliyetlerin başlamış olabileceğinin ilk kanıtları olması açısından dikkatleri üzerine çekmektedir.

ANTİK LİMAN

2007 ve 2008 yıllarında yapılan arkeolojik yüzey araştırmalarında Küçükçekmece Gölü'nün kuzeyinde üçgen biçimli düzgün kesme taş sıralarından oluşan 430 metre uzunluğunda sur sistemli, mendireği ve Göl içinde su altında temelleri kalmış feneriyle? MS 3.-4. yüzyıllara ait olduğu sanılan bir liman yapısı tespit edilmiştir.

I- SURLAR

2007 yılında yapılan yüzey araştırması sırasında Küçükçekmece Gölü'nün kuzeyinde yer alan yarımadaının en uç kıyısında 15-20 metre uzunluğunda bir duvar formunun Göl'ün içine doğru ilerlediği tespit edilmiştir. Bu nedenle 2008 yılındaki arkeolojik çalışmalarımıza su altı araştırmacılarının da dâhil edilmesi kararlaştırılmıştır. 2008 yılı araştırma ekibi kara ve su altı olarak bölgeyi koordineli bir biçimde taramaya başlamışlardır. Sualtı çalışmaları Akdeniz Üniversitesi'nden Hakan Öviz başkanlığında yürütülmüştür. Kara ekibinin başında Bristol Üniversitesi'nden Prof. Dr. Volker Heyd yer almıştır. Her iki ekip de 2007 yılında tespit edilen Göl içine doğru uzanan duvar formunun karadan ve su içinden takibi üzerinde yoğunlaşmıştır. İlk verilere göre yarımadaının kuzeydoğu doğrultusunda 95 metre (Resim: 2a), kuzeybatı doğrultusunda ise 200 metre uzunluğunda, ortalama 135 cm eninde bir duvar formu tespit edilmiştir (Resim: 2b). Bu iki duvar yarımadaının ucunda bir yapıyla (kule?) birleşerek üçgen bir biçim almaktadır. Bunun ya-

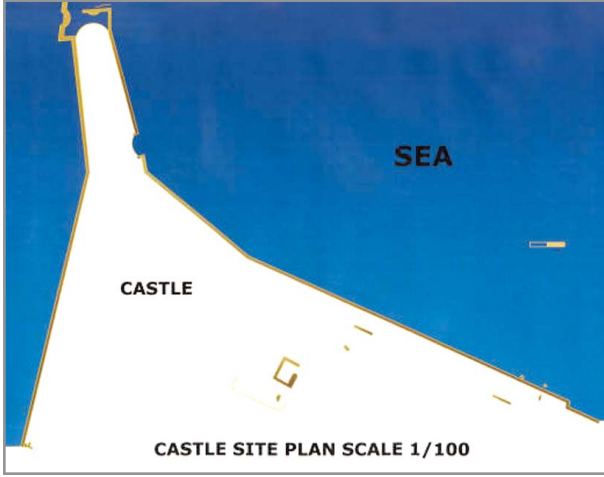


HARİTA ÜZERİNDE NUMARALANDIRILAN ALANLAR

01. Neolitik- Demir Çağ Yerleşim İzleri
02. Paleolitik taş alet atölyesi ve Naviform Çakmak Taşı Aletler
03. Antik Liman Sur duvarları
04. Sur duvarları
05. Mendirek Kalıntısı
06. Antik Fener Yapısı
07. Antik Yol
08. Yapı kalıntıları ve iskele kalıntıları
09. Geç Roma Sur kalıntıları (İmparator Konstantin Dönemi)
10. Geç Roma Yapı Kalıntıları (Hamam?)
11. Yapı kalıntıları ve iskele kalıntıları



Sur duvarı kuzeydoğu yönünden
(2a)



nında aynı kalınlıkta bir hattın güneydoğu tarafından karaya (güneybatı) doğru devam ettiği görülmüştür. Bristol ve Strazburg Üniversitesi ekipleri tarafından karada yapılan jeofizik araştırmaları denize doğru üçgen bir çıkıntı yapan alanın kuzeyinden geçen bir başka duvarın varlığını tespit etmişlerdir. Bu durumda ortaya çıkan görüntü iki yandan denize kıyısı bulunan ve kuzeyde karadan üçgeni tamamlayan uzun bir sur duvarını anımsatmaktadır (Plan: 1), (Harita: 03, 04).

Söz konusu duvarın yapımında kullanılan taş bloklar arasında devşirme olarak kullanılmış malzemeler de bulunmaktadır. Henüz kesin bir tarihleme yapılmamış olmasına karşın bu malzemelerin Helenistik veya Erken Roma dönemlerine ait olduğu düşünülebilir.

Duvarın tarihlemesi için yeterli kanıt şimdilik bulunamamıştır. Bu alan Osmanlı Döneminde de imar görmüştür. Yarımada'da duvarın iç sınırlarında olan Osmanlı yapılarına ait duvar formları ve havuz yapısı kısmen ayaktadır. Havuzun tabanında kaçak kazıcılar tarafından açılan delikten, aşağıda daha önceki dönemlerden kalma bir sarnıcın varlığı anlaşılmaktadır (Resim: 3). Yüzeyle önceki dönemlere ait malzemenin görülmemesi Osmanlı dönemindeki yerleşim için yapılan çevre temizliği olarak açıklanabilir. Duvar



Sol Antik Liman

Sağ Sur duvarları kuzeybatı yönünden (2b)

formunun kuzeybatı tarafında birbirine yakın durumda suyun içinde iki yapı parçası ve karada bir sütun parçası bulunmaktadır. Karada ve suyun içindeki bu buluntuların arasında 55 cm eninde ana duvara paralel bir başka duvar formu daha görülmüştür.

Çalışmalar sırasında alanın üzerindeki dikenli çalılar ve otlar zorluk yaratmaktaydı. Bu nedenle Küçükçekmece Belediye Başkanlığı Park ve Bahçeler Müdürlüğü elemanları tarafından üç gün süren bir çalışmayla alan içindeki otlar temizlenmiştir. Bu temizlikten sonra o ana kadar görülmeyen başka duvar kalıntıları da ortaya çıkmıştır. Ayrıca, otlarla kapanmış olan çukurluklar ve yükselti pek çok yapı duvarının (en az 7 farklı yapıya ait) habercisi olmuştur. Alanın içinde ve dışında yapılan jeofizik araştırmaları da bu düşüncüyü desteklemektedir.



Kule yapısının Göl içindeki temel kazıntısı (3).

Yarımadanın ucunda bulunan yapının formu tam olarak tespit edilemese de ilk bakışta bir kule izlenimi vermektedir. Suyun altında devam eden duvar formu, kum, çakıl ve deniz kabuklarından oluşan dip yapısı ve yosunlarla örtülü durumdadır. (Azot ve fosfattan beslenen bu yosun örtüsü Göl'ün her yerinde dibi kapatmış ve görüşü engellemiş durumdadır) Hem bu yapının hem de duvar formunun derinliği tespit edilmemiştir. Bu yapı Göl'ün deniz girişinin tam karşısında bulunmaktadır. Göl'ün hemen hemen tüm kıyıları burada bulunan bir kuleden rahatça görülebilir. Dolayısıyla Göl'ün en hâkim noktası üzerine yapılmış olabilen bu kuleyle Göl giriş çıkışlarını denetlemek (veya gözlemek) mümkün **olabilmektedir**.⁵ (Resim: 3).

2- MENDİREK

Çalışmalar süresince, Küçükçekmece Gölü üzerindeki yarımada'nın aynı zamanda doğal bir mendirek

özelligi taşıdığı görülmüştür. Göl içinde hemen her gün esen hâkim rüzgâr çoğunlukla kuzeydoğu yönünden gelmektedir. Yarımada bu yöndeki rüzgârın yarattığı sert dalgaları kesmektedir. Bu doğal özellik, yarımada'nın diğer yönünde gemiler için emniyetli bir demirleme alanı yaratmaktadır (Harita: 05). Günümüzde yarımada yakınlarındaki su derinliği ortalama 4 metredir.

Derinlik kıyıya doğru yaklaştıkça artmaktadır. Bu nedenlerle gemilerin yarımada'nın duvarlarına bir rıhtım gibi yanaşması mümkün gözükmemektedir. Öte yandan Göl'e akan akarsuların taşıdığı alüvyonların Göl'ü doldurduğu bilinmektedir. Dolayısıyla limanın kullanıldığı dönemlerdeki su derinliği hakkında bugün için yeterli bilgi yoktur. Ancak mevcut derinlikte dahi boyu 30, eni 10 metre, su kesimleri 2 metre olan ticaret gemilerinin (Yuvarlak gemi - Bronz Çağ'ından Erken Bizans dönemine kadar benzerleri Akdeniz'de

⁵ Aydıngün Ş. ve H. Öniç, "İstanbul Küçükçekmece Gölü Arkeolojik Tespit Çalışmaları", SBT'08 12. Sualtı Bilim ve Teknolojileri Toplantısı, 2008, s. 38-47.



Göl üzerinde Side Scan Sonar çalışması (3).

kullanılmıştır) iskelelere yanaşmaları mümkündür. Side Scan Sonar (Yandan Taramalı Sonar) çalışması sırasında da kıydan 100 metre kadar açıkta yarımadaının karşısındaki güney kıyısında iskele ayakları olabilecek görüntüler tespit edilmiştir (Resim: 4).

Duvar formları bulunmuş olan söz konusu yapıyı tarihlemek şu an için mümkün değildir. Ancak çalışma sırasında Göl kıyısında bulunan diğer yapılarla birlikte tarihlendiği ve değerlendirildiği takdirde, o dönemlerde kent dışında (İstanbul-Konstantinopolis) bu tip müstahkem yapı ve yerleşimlerin olması doğaldır.

4. yüzyılda Got ve Germen'ler İstanbul'a kadar dayanmışlardır. 6. yüzyılda Avar, Arap, Bulgar ve Bozkır göçerleri batıdan İstanbul'a saldırıyorlardı. Şüphesiz ki bu kadar küçük ve duvarları ince (İstanbul'un normal sur duvarları yaklaşık 5 metre enindedir) bir yapının bu tür saldırılarla baş etmesi müm-

kün değildir. Ancak duvarlar daha küçük çaplı saldırılar ve asayiş olaylarına karşı görece bir güvenlik sağlayabilir. Söz konusu yapı askerî bir garnizonun mevzilendirildiği bir kale-liman da olabilir. Liman en az 10 Triremeyi (3 sıra kürekçili savaş gemisi, eni 4, boyu 40 metre, su kesimi 1 metre, Roma dönemi) rahatlıkla barındıracak kadar büyüktür. Bu alana mendireğin koruduğu "kaleden ?" uzak bölgeyi de dâhil edersek (Mendirek ile güney kıyısı arası) en az üç katı geminin barınması mümkündür.

3- ANTİK FENER

Göl'e kıyısı olan Avcılar'dan Küçükçekmece'ye kadar bütün yerel halk göl ile ilgili aynı efsaneyi anlatmaktadır. Efsane, caminin minaresinin hâlâ cuma günleri sabah ezanı okunduğunda görünmesiyle sona erer. Minarenin görüldüğü yer olarak yarımadaının açıkları tarif edilir. Gerçekten de söz konusu bu yerde yapı



Sol Su altındaki fener kalıntısına ait düzgün kesimli mermer bloklar (5).

Sağ Antik Fener-Plan 2

kalıntıları, duvar formları, mermer döşeme parçaları, seramik kalıntılar ve çok miktarda kiremit-tuğla parçaları bulunmaktadır. Kalıntılar arasında suyun hemen altında ahşap bir kazık da bulunmuştur. Bu kazık olasılıkla Küçükçekmeceli bir balıkçının tekneleri oraya çarpmamak için işaret olarak yerleştirdiği bir ağaç parçasıdır. Su seviyesindeki değişikliklerle kazık bazen ortaya çıkmakta ve bu zaman Ezan zamanına denk geldiği zaman o inanış beslenmektedir. Kısmen veya tamamen deniz kabuklularının kalıntılarında oluşan dip yapısı ve yosunlar dibi kapatmıştır. Suyun bilinen kirliliğiyle sualtında görüş 70 ila 20 cm arasında değişmektedir. Söz konusu kalıntıların ne olduğu hakkında fikir edinebilmek amacıyla görülebilenler üzerinde çizim çalışması yapılmıştır. Ortaya iki farklı yapının temelleri çıkmıştır (plan- 2). Söz konusu yükselti bugün olduğu gibi geçmişte de deniz taşıtları için risk yaratmaktadır. Bu yapı ile yarımada

arasında şerit şeklinde bir sığılık bulunmaktadır (Harita: 06). Söz konusu sığığa kendi araştırma botumuz da sürmüştür. Hem bu sığığa karşı uyarmak hem de limanın yerini göstermek amacıyla farklı iki zamanda buraya deniz fenerleri yapılmış olabilir. Büyük blok taşlarla yapılmış olan yapı kalıntısından alınan harç malzemesiyle TEM altı, Sazlıdere tarafında bulunan sur kalıntılarında (4. yüzyılda İmparator Konstantin tarafından yaptırılmış olabilir) alınan harç örnekleri karşılaştırılmış ve çok benzer malzemedен aynı yöntemle yapıldığı görülmüştür. Söz konusu yapının tam işlevini, büyüklüğünü ve yüksekliğini anlayabilmek için kazı yapılması gereklidir (Resim: 5).

4- ANTİK ÇAPA İZLERİ

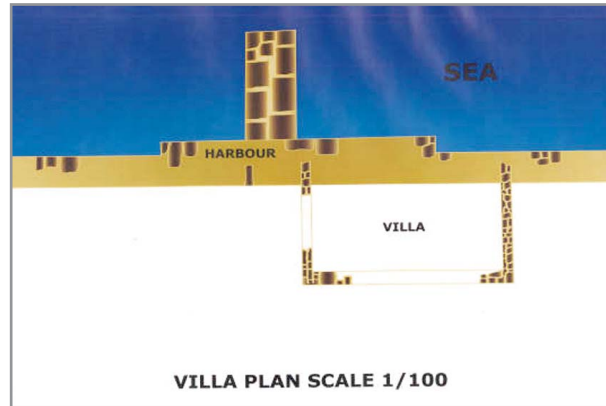
2008 yılı çalışmalarında Göl'ün kuzeybatısı ile güneybatısı arasında kalan alanın bir bölümü ile yarımada'nın güneyinde kalan limanlık alan Hakan Öniz başkanlığında KKTC Doğu Akdeniz Üniversitesi Su Altı Ekibi tarafından, Küçükçekmece Belediyesi Başkanlığının tahsis ettiği tekne ve zodyak kullanılarak side scan sonar (yandan taramalı sonar) ile kısmen taranmıştır. Göl içinde arkeolojik nitelik içeren tüm görüntüler GPS ile alınan koordinatlarıyla birlikte kaydedilmiştir. 2008 yılında tüplü dalış izni olmadığı için gö-



rüntülerin arkeolojik kalıntı olup olmadıkları anlaşılamamıştır. Elde edilen sonar görüntülerinde, daha çok liman bölgesinde olmak üzere 6 adet Geç Roma-Bizans demir çapası (V ve T çapa formunda) bulunduğu tahmin edilmektedir. Ayrıca, güney kıyısında, yaklaşık 100 metre açıkta üç adet yan yana iskele kazığı olduğu tahmin edilen görüntü bulunmaktadır. Bu sonuçlar yarımada'nın güney ucundaki alanın bir liman olduğu tezini destekler görünmekte olup Göl içinde batık gemilerin varlığına işaret etmektedir.

Bathonea (?) Antik Kenti Kalıntıları

Yarımada'nın güneyindeki antik liman yapısı varlığı dışında başka yapısal izlerin olup olmadığını anlamak üzere çalışmalar hem yarımada'nın çevresi hem de Göl'ün doğu kıyılarına kaydırılmıştır. Burada amaç, bir limanın yakınında bir kent dokusunun da olması



Alt Antik yol kalıntısı.

Üst Unguanterium (koku ya da merhem şişesi) M.S. 5-6 yy. (7)

Alt Roma Villası Planı-Plan 3

gerekliliğidir. Yarımada'nın kuzeyindeki kıyılarda yapılan tespit çalışmaları sırasında çok sayıda yapısal kalıntı izine rastlanılmıştır. Ayrıca, kıyıya paralel giden bir antik yol tespit edilmiştir. Mermer ya da kireç taşından yapılmış, düzgün üst sıra kesme taşları ve alt sıradaki küçük taşlar ile sabitleştirilmiş işçilik gösteren bu yol tipik Roma dönemi yapılarından olmalıdır. Yolun kenarlarında ise bir kısmı toprağa gömülü sütun

parçaları dağılmış durumdadır (resim: 6, harita: 07).

Kıyıda 5 küçük taş iskele kalıntısıyla çok sayıda duvar formu ve çok fazla miktarda seramik malzeme ile mermer parçalar bulunmuştur. Bazı duvar formları suyun içinde devam etmektedir. Formlar yaklaşık 3 km boyunca birbirine bağlantısız duvarlar şeklinde hemen hemen kesintisiz bir biçimde devam etmektedir (harita: 08). Mevcut formlar Roma ve Erken Bizans dönemi kıyı villalarını göstermektedir. Buradan tarihlendirme için alınan ve üzerinde (EPARKOU) damgası bulunan bir **Unguanterium**⁶ MS 5.-6. yüzyıla **tarihlendirilmiştir**.⁷ (resim: 7).

Küçükçekmece ilçesi sınırlarını kapsayan Göl'ün doğu kıyılarında yapılan tespit çalışmalarında çok sayıda kalıntı izine rastlanmıştır. Türkiye Atom Enerjisi Kurumu arazisi içinde kalan ve yarımadaya bakan kıyı şeridinde özel konutlara ait olabilecek beş kısa taş iskele ve çok sayıda duvar formu ile çok fazla miktarda seramik malzeme ile mermer parçalar bulunmuştur. İskeleler 5-8 metre arasında değişen uzunlukları ve 2-3 metre enleriyle küçük teknelerin yanaşabilecekleri yeterliliktedir. Mevcut formlar burada da Roma dönemi kıyı villalarını göstermektedir (resim: 8, 8a, plan: 3) İki iskelenin duvar formlarıyla bağlantılarını gözle takip etmek mümkündür. Duvarların bir bölümü suyun altındadır. Formlar yaklaşık 2500 metre boyunca birbiriyile bağlantısız duvarlar biçiminde hemen hemen kesintisiz bir şekilde devam etmektedir.

Yarımadanın doğu kıyıları ile Küçükçekmece Atom Enerjisi Kurumu Nükleer Enerji Araştırma ve Eğitim Merkezi kıyılarında görülen yoğun Antik Çağ yapılaşma izleri burada bir kentin varlığına işaret etmektedir. Söz konusu mimari kalıntılar ve seramik parçaları işçiliklerinden bölgede Helenistik ve Geç Roma'ya kadar bir yaşam dönemi göstermektedir. Bu nedenle kentin ve limanın aynı dönemde belki bir jeolojik (deprem ya da tsunami) olay sonunda kulla-



Üst Küçükçekmece sahilinde yapı temelleri (8a).

Alt Taş iskele (8b)

nılamaz hale gelerek terk edilmiş, zaman içinde de unutulmuş olabileceği ilk akla gelen olasılıklardandır. Bunun yanında Trak saldırıları ya da Konstantinopolis'in ekonomik büyümesi sonucunda bölgenin işlevini yitirerek terk edilmesi gibi ihtimaller de bulunmaktadır. İleriki senelerde yapılacak olan çalışmalar ve kazılarla bölgenin durumu hakkında detaylı

⁶ Unguanterium: Antik Çağda pişmiş toprak ve camdan üretilen koku ya da merhem kapları.

⁷ Arkeolog Serkan Doldur tarafından yapılan unguanterium çalışması sonucunda (EPARKOU) yazısının bir yer adı olmadığı, bu yazının kişi ya da kurum adı olabileceği ortaya çıkmıştır.

bilgilere ulaşılabilinecektir.

Eldeki veriler yazılı kaynak taramalarıyla değerlendirildiğinde, Küçükçekmece Gölü üzerindeki yarımada ile sahilindeki tüm alanın antik yazarlar ve coğrafyacılar tarafından Konstantinopolis'in 12 mil (20 km) kadar batısında varlığına işaret edilen ve Küçükçekmece Gölü yakınlarında olması gereken ancak, lokalizasyonu bugüne kadar yapılamamış antik liman kenti "Bathonea?" olabileceği üzerinde ağırlık kazanmaktadır. İstanbul'un değişik yerlerinde ele geçen İstanbul Arkeoloji Müzelerinde korunmakta olan yazıtlı steller ve Tersane Lahti olarak isimlendirilen bir lahit üzerindeki "Bathonealı Rufus'un oğlu Damas 33 yaşında öldü." yazısından ayrıca Sazlıdere'nin antik adının Bathinias olmasından bölgede Byzantion'a bağlı bir mahalle ya da kent olması gerektiği Semavi Eyice tarafından **bildirilmektedir**⁸ (Resim: 9).

Tarihçi Procopius'e göre Konstantinopolisli soylular tıpkı eski Başkent Roma'nın yakınındaki Ostia'da olduğu gibi yılın neredeyse bütün bir yazını deniz kıyısındaki kent dışındaki malikânelerinde geçirmektedir. İmparatorun maiyeti ile senatörler ve soyluların kent dışına saray ve malikâneler inşa ettikleri başka kaynaklarca da yazılmıştır. İmparator Konstantin'in Byzantion'u başkent ilan edip kendi adını verdikten sonra (MS 330) Roma'dan gelen soyluların kent dışında deniz kıyısına villalar inşa ettikleri de bilinmektedir. Bütün bunlar en yakın tatlı su gölü olan ve denizle bağlantısı bulunan Küçükçekmece'nin hem kara avı (Bugün dahi göçmen kuşlar tarafından tercih edilmektedir) hem de lezzetli balıklarla deniz avı için bir tatil yeri olduğunu ortaya koymaktadır. Konstantinopolis'in kente batıdan girişi sağlayan Zeytinburnu tarafındaki Altın Kapısı (Port Aurea) Via Egneta yoluyla Küçükçekmece Gölü kıyısındaki (Menekşe tarafı) Region'a bağlanmaktadır.



Üst Bathonea yazıtlı lahit (İstanbul Arkeoloji Müzesi) (9).

Orta Göl içinde Geç roma Dönemi lahti. (10)

Alt Tarih öncesi çağların deniz ulaşımında kullanılmış bir taş çapa.

⁸ Semavi Eyice, "Tarihte Küçükçekmece", Güney-Doğu Avrupa Araştırmaları Dergisi 6/7, 1978, s. 57-120.

Procopius'un belirttiğine göre bu yol İmparator Justinianus dönemine kadar (557) bataklık bir yoldur. Daha sonra çok büyük taşlarla döşenerek yeniden yapılmıştır.⁹

Göl kıyılarında tespit ettiğimiz yapılar İmparator Justinianus döneminden daha önceki yıllarda yapılmış iseler, yapı sahipleri bataklık bir yolda yolculuk etmek yerine küçük yelkenli teknelerle deniz yoluyla Konstantinopolis'ten (Sultanahmet civarından) bir günlük kısa yolculukla yazlıklarına gelerek burada yazlarını geçirmiş olabilirler.

SONUÇ

2007 ve 2008 yıllarında Küçükçekmece Gölü çevresinde, Kültür ve Turizm Bakanlığının izinleri ve Avcılar ile Küçükçekmece Belediyelerinin desteği ile yürüttüğü müz arkeolojik araştırmalarda elde edilen verilere göre; ülkemizin ve Avrupa'nın en eski insanlık tarihi izlerinden, Neolitik, Demirçag, Helenistik, Roma, Bizans, Osmanlı ve günümüze kadar yüz binlerce yıldır kesintisiz bir kültürel yaşamın olduğu anlaşılmıştır.

Bölge jeolojik konumundan ötürü yüz binlerce yıldır insanlığın en kolay yaşayabileceği ender coğrafyalardan birisi konumundadır (resim: 10). Nehir, göl ve denizin bir arada bulunduğu bu konuma dünyada çok az yerde rastlanılmaktadır. Göl çevresinde mağara yaşantısından çıkıp nehir ve gölün birleşme noktalarında bitkisel evler yaparak Mezolitik yaşama geçen avcı, balıkçı ve toplayıcı insan toplulukları ile ilk tarımsal faaliyetlere başlayan Neolitik topluluklara dair izler taşımaktadır. Eskinoz Nehri kenarında ele geçen taş bir çapa da insanlık tarihinin en eski denizciliğine işaret ederken (Resim: 11), Göl içinde tespit edilen demir çapalar, Roma ve Bizans'tan beri İstanbul çevresinin deniz ticaretinin Küçükçekmece Gölü üzerinden yapılmış olabileceğinin göstergesidir.

Yazılı kaynaklarda pek fazla söz edilmeyen Küçükçekmece'nin Bizans limanları, geçmişte İstanbul'un en hareketli günleri olan Doğu Roma İmparatorluğu'nun başkenti Konstantinopolis olduğu dönemde herhalde uzak denizlere açılan gemicilerin kentten ayrılırken ya da kente yaklaşırken uğradıkları ilk ya da son limanları durumunda olmalıdır.

Bu nedenle Küçükçekmece limanlarında ticaretin fazla yoğun olmadığı, ancak, küçük çaplı mal bırakma ve dinlenme amaçlı ya da daha çok fırtınalı havalarda korunma amaçlı kullanılmış olabileceğini sanmaktayız.

⁹ Prokopius, İstanbul'da Justinianus Döneminde Yapılar 1. Kitap, Arkeoloji ve Sanat Yayınları, İstanbul 1994.. Prokopius, Bizans'ın Gizli Tarihi, Arkeoloji ve Sanat Yayınları, İstanbul 1999.

Aynen Marmaray-Yenikapı kazılarında ortaya çıkarılan Teodosius Limanı kazılarında¹⁰ olduğu gibi Göl içinde ve de özellikle Eskinoz Deresi'nin kuzeyindeki Spradon antik kentine doğru uzandığı 5.5 kilometrelik hat boyunca, fırtınadan ya da doğal olaylardan batmış tekne kalıntılarının bataklık alan altında kalmış olması büyük bir olasılıktır. Antik Çağ denizciliğine ait teknelerin günümüzde bataklık haline gelmiş dere hattında ve Göl içindeki bataklıkta bulabileceğinin de mümkün olduğunu sanmaktayız. Ayrıca bu bataklık alanında bölgede yüz binlerce yıl önce yaşamış insan iskeletlerini de sağlam bir şekilde bulabilmemiz mümkündür. Çünkü bataklık alanlar aynı zamanda içine aldığı organik maddeleri sağlam olarak saklayabilmektedir. İnsanlığın ataları olan Homoerectus ve Homosapienslere ait bir iskelet kalıntısının bölgede bulunması bilim dünyasının gözünü hemen Küçükçekmece'ye çevirmesine neden olacak ve bölge insanlık tarihi açısından kanıtlanabilmiş verilere sahip dünyanın en önemli noktalarından biri sayılacaktır. Fosil insan iskeletlerine sahip olabildiği kadar çok az sayıda yer bulunmaktadır. Bu nedenle ba-

taklık alan ile Göl üzerinde yapılacak detaylı Arkeojeofizik GPR yöntemi ile bu batıkların tespiti günümüzde mümkün durumdadır.

Bölgenin ilk insan topluluklarından bu yana yaşamak ve avlanmak için son derece ideal olması sonucunda hem Bizans hem de Osmanlı zamanında da özellikle yazlık ve av alanı olarak tercih edildiği bilinmektedir. Genellikle Göl çevresinde Bizans imparatorları ile daha sonraki Osmanlı döneminde, padişahların yazlıklarının ve av köşklerinin yaptırılması boşuna değildir.

Araştırmalarımız sırasında karşılaştığımız taşınmaz ve taşınır buluntuların değerlendirilmesi sonucunda Küçükçekmece Gölü'nün arkeolojik ve jeolojik açıdan İstanbul kent tarihi açısından son derece yüksek bir öneme sahip olduğu açıktır. Bu çalışmaların daha geniş bir ekip ve kaynakla hem kara hem de sualtı kazılarıyla devam etmesi planlanmaktadır. Bölgenin kültürel geçmişinin ortaya çıkarılmasındaki çalışmalarımıza maddi ve manevi desteklerini esirgemeyen Küçükçekmece ve Avcılar Belediyelerine en derin teşekkürlerimizi sunarız.

¹⁰ Karamut, İsmail ve diğerleri, Gün Işığında İstanbul'un 8000 yılı Marmaray, Metro, Sultanahmet Kazıları, Vehbi Koç Vakfı, İstanbul, 2007 .

KAYNAKÇA

- Abdullah Bey,** "Die Umgebung des See's Kütschüchtschekmetche in Rumelien", Verhandlungen der k.k Geologischen Reichsanstalt, 12, 1869, s. 263-265.
- Arsebük, Güven,** "İki Milyon Yıl Öncesinin Taş Aletleri", Tarih ve Toplum, 8. 45: 1987, s. 165-169.
- Arsebük, Güven,** "Yarımburgaz, a Lower Paleolithic Cave Site near İstanbul", M. Frangipane et al. (eds.) Between the Rivers and over the Mountains, Archaeologica Anatolica et Mezopotamica Alba Palmieri Dedicata: Dipartimento di Scienze Storiche Archeologiche e Antropologiche dell' Antichita Università di Roma, Roma 1993, s. 23-36.
- Arsebük, Güven,** "Yarımburgaz Mağarası Pleistosen Arkeolojisi ile İlgili Son Çalışmalara 1997 Gözüyle Özet Bir Bakış – Pleistocene Archaeology at the Cave of Yarımburgaz", TÜBA-AR 1: 1998, s. 9-25.
- Arsebük, Güven,** "The Cave of Yarımburgaz: A Brief Reassessment", ISES. Proceedings of International Symposium on Earth System Sciences 2004, Turkey, İstanbul 2004, s. 165-167.
- Arsebük, Güven and M. Özbaşaran,** "Yarımburgaz'da Pleistosen Arkeolojisi", M. Aktar (ed.) I. Speleoloji Sempozyumu: Boğaziçi Üniversitesi Matbaası, İstanbul 1992, s.56-59.
- Aydınğün, Şengül,** "A New Prehistoric Settlement Near Küçükçekmece Lake in İstanbul: Avcılar-Firuzköy", Boletín De La Asociación Española De Orientalistas, Año XLIII, Madrid 2007, s. 11-23.
- Aydınğün, Şengül,** "İstanbul'da Bir Neolitik Yerleşme Avcılar-Firuzköy", KOU Fen Edebiyat Fakültesi Sosyal Bilimler Araştırma Dergisi, 1, Kocaeli 2008, s. 93-100.
- Aydınğün Ş. ve H. Öviz,** "İstanbul Küçükçekmece Gölü Arkeolojik Tespit Çalışmaları" SBT'08 12. Sualtı Bilim ve Teknolojileri Toplantısı, 2008, 38-47.
- Bousquet, R.** "Les Grottes de Yarem-Bourgaz", Echos d'Orient 4: 1901, 295-302
- Eyice, S.,** "Tarihte Küçükçekmece", Güney-Doğu Avrupa Araştırmaları Dergisi 6/7, 1978, 57-120.
- Farrand, W. R. and J. P. Mc Mahon,** "History of the Sedimentary Infilling of Yarımburgaz Cave, Turkey", Geoarchaeology: An International Journal, 12. 6: 1997, s. 537-565.
- Kansu, Ş. A.,** "Marmara Bölgesi ve Trakya'da Prehistorik İskan Tarihi Bakımından Araştırmalar", Belleten, 28.108: 1963, s. 657-705.
- Karamut, İsmail vd.,** Gün Işığında İstanbul'un 8000 yılı Marmaray, Metro,Sultanahmet Kazıları, Vehbi Koç Vakfı, İstanbul 2007.
- Kuhn, S. L.,** "Flexibility and Variation in the Lower Paleolithic: A View from Yarımburgaz Cave".
- Özbaşaran, M. O. Tanındı and A. Boratav (eds.),** Archaeological Essays in Honour of Homo amatus: Güven Arsebük İçin Armağan Yazılar, Ege Yayınları, İstanbul 2003, s. 149-157.
- Kuhn, S. L., G. Arsebük,** F.C. Howell, "Middle Pleistocene Lithic Assemblage from Yarımburgaz Cave, Turkey", Paleorient, 22.1: 1996, s. 31-49.
- Özbaşaran, Mihriban,** "The Historical Background of Researches at the Caves of Yarımburgaz", Halet Çambel İçin Prehistorya Yazıları. Grapis Yayınları, İstanbul 1995, s. 27-39.
- Özdoğan, Mehmet,** "The Late Chalcolithic of Yarımburgaz Cave", A. Palmieri and R. Peroni (eds.) Studi di Paleologia in Onore di Salvatore M. Puglisi, Università di Roma, Roma 1985, s. 177-189.
- Özdoğan, Mehmet,** "Trakya Bölgesinde Yapılan Tarihöncesi Araştırmaları", IX. Türk Tarih Kongresi I, 1986, s. 29-37.
- Özdoğan, Mehmet,** "Yarımburgaz Mağarası", X. Türk Tarih Kongresi I, 1990, s. 373 -388.

- Özdoğan, Mehmet,** "Paleolitik Çağ, İstanbul ve Yarımburgaz Mağarası-16 Yıl Sonra Yarımburgaz'ın Düşündürdükleri", M. Özbaşaran, O.Tanıncı and A.Boratav (eds.) Archaeological Essay in Honour of Homo Amatus: Güven Arsebük İçin Armağan Yazılar, Ege Yayınları, İstanbul 2003, s. 179-183.
- Özdoğan, M. and A. Koyunlu,** "Yarımburgaz Mağarası, 1986 Yılı Çalışmaları", Arkeoloji ve Sanat, 32/33: 1986, s. 4-17.
- Prokopius,** İstanbul'da Justinianus Döneminde Yapılar 1. Kitap, Arkeoloji ve Sanat Yayınları, İstanbul 1994.
- Prokopius,** Bizans'ın Gizli Tarihi, Arkeoloji ve Sanat Yayınları, İstanbul, 1999.
- Stiner, M. C.,** Arsebük and F. C. Howell, "Cave Bears and Paleolithic Artifacts in Yarımburgaz Cave, Turkey: Dissecting a Palimpsest", Geoarchaeology: An International Journal, 11.4: 1996, s.279-327.