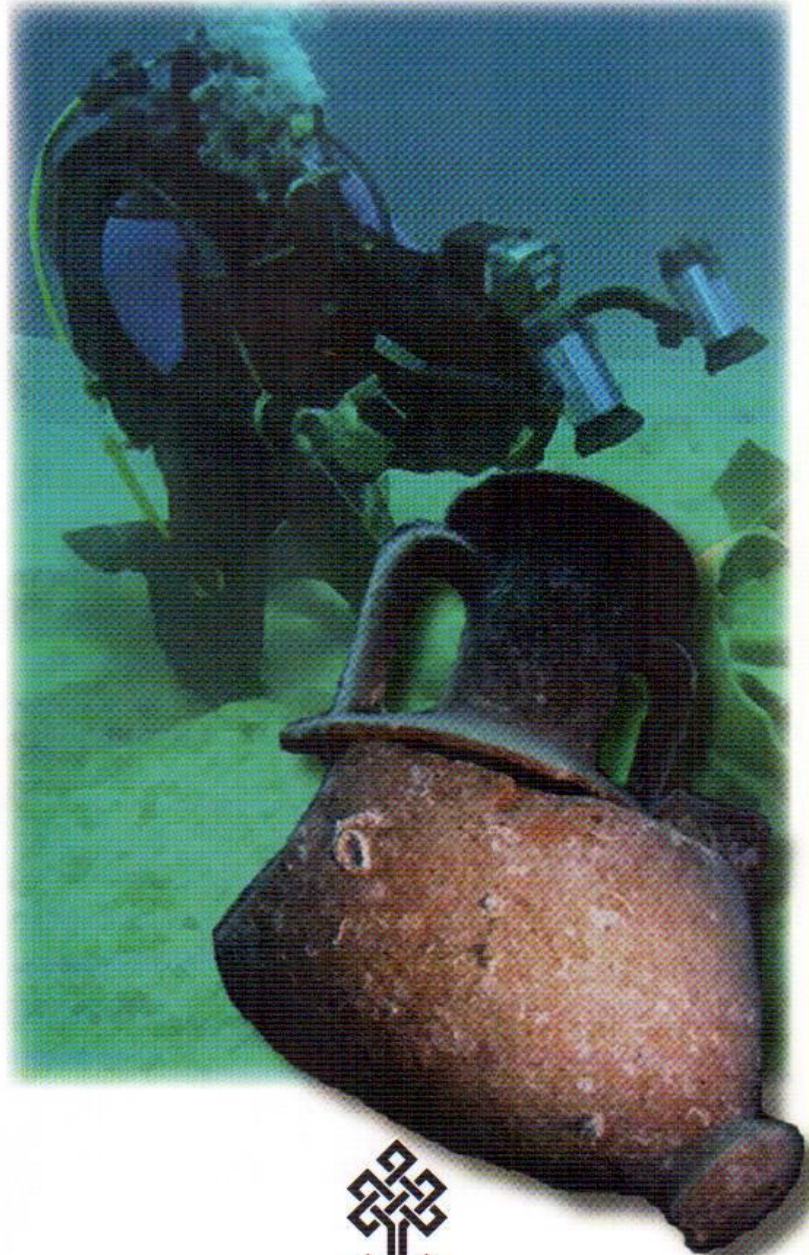


26

ARAŐTIRMA
SONUÇLARI
TOPLANTISI

1. CİLT



T.C. KÜLTÜR ve TURİZM BAKANLIĐI
Kültür Varlıkları ve Müzeler Genel Müdürlüğü

T.C. Kltr ve Turizm Bakanlıđı Yayın No : 3172-1
Kltr Varlıkları ve Mzeler Genel Mdrlđ Yayın No: 131-1

YAYINA HAZIRLAYANLAR
Doç. Dr. Fahriye BAYRAM
Dr. Adil ZME

Kapak ve Uygulama
Suna HKENEK

ISBN: 978-975-17-3390 - 0
978-975-17-3389 - 4 (Takım)
ISSN: 1017-7663

Kapak Fotođrafı: *Harun ZDAŞ*
"Akdeniz Blgesi Sualtı Arařtırması 2007 Yılı alıřmaları"
"Ege Blgesi Sualtı Arařtırması 2007 Yılı alıřmaları"

Not : Bildiriler, sahiplerinden geldiđi řekliyle ve geliř sırasına gre yayımlanmıřtır.
Kitapta yayımlanan yazıların tm sorumluluđu yazarlarına aittir.

İsmail Aygl Ofset Matbaacılık
San. Tic. Ltd. řti.
ANKARA-2009

İSTANBUL İLİ 2007 YILI TARİH ÖNCESİ ÇAĞLAR YÜZEY ARAŞTIRMASI SONUÇLARI

Şengül AYDINGÜN*

2007 yılında Kültür ve Turizm Bakanlığı tarafından verilen izin doğrultusunda "İstanbul İli'nin Tarih Öncesi Çağlarına Ait Arkeolojik YüzeY Araştırması", Kocaeli Üniversitesi, Bilimsel Araştırma Projeleri Birimi'nin 2007/35 numaralı projesi olarak, başkanlığımızdaki bir bilimsel heyet tarafından yürütülmüştür¹. 2007 yılı yüzeY araştırması iki alanda gerçekleştirilmiştir. Birinci araştırma alanı Küçükçekmece Gölü ve çevresidir. İkinci araştırma alanı ise Silivri ve köyleridir (Resim: 1).

Bilim heyetimiz, 2007 yılının temmuz ve ağustos aylarını kapsayan yüzeY araştırmasına Küçükçekmece Gölü ve çevresinden başlamaya karar vermiştir. Bunun nedeni, yaşam açısından ender bir coğrafi mekân olan Küçükçekmece Gölü çevresinin yüz binlerce yıl evvel kullanılmış olduğunu kanıtlayan Yarımburgaz Mağarası'nın burada olmasındandır. Amacımız, Avrupa'nın ve Türkiye'nin en eski yerleşim alanı Yarımburgaz çevresinde olması muhtemel başka prehistorik yerleşimleri tespit edebilmektir.

İstanbul Boğazı'nın 20 km. kadar batısında yer alan Küçükçekmece Gölü'nün yüzölçümü 15.22 km², kuzey-güney doğrultusundaki uzunluğu 10 km., en geniş yeri yaklaşık 6 km.dir. Fazla olmayan derinliği 5 ile 20 metre arasında değişmektedir. En derin yeri güney kıyı yakınlarında 20 m.ye ulaşır. Göl, öncesinde deniz ile birleşik olduğundan acı su içermekte ve lagün tipi bir nitelik taşımaktadır. Küçükçekmece Gölü ve çevresi geçmişte pek çok jeolojik değişim geçirmiş ve son derece güzel coğrafyasıyla insanlığın ilk yerleşim yerlerinden birisi olmuştur (Resim: 2).

Marmara Denizi'nin kapalı bir havza olduğu dönemde İstanbul yakınlarındaki Küçükçekmece Gölü'nün bulunduğu alan oldukça derin kazılmış akarsu vadileri içermektedir. Son jeolojik dönemdeki buzullaşma sona erince denizlerin seviyesi yükselmiş ve İstanbul ile Çanakkale Boğazı'nı

* Yrd. Doç. Dr. Şengül AYDINGÜN, Kocaeli Üniversitesi, Fen-Edebiyat Fakültesi, Arkeoloji Bölümü, Kocaeli/TÜRKİYE.
sengulaydingun@kocaeli.edu.tr

1 Bu araştırmaya destek veren Kültür ve Turizm Bakanlığı, Kültür Varlıkları ve Müzeler Genel Müdürlüğü, Kocaeli Üniversitesi, Avcılar, Küçükçekmece ve Silivri Belediyesi olmak üzere tüm kurum ve kuruluşlara teşekkür etmeyi bir borç biliriz. Ayrıca, Bakanlık temsilcimiz sayın Müjgan Harmankaya ile İstanbul Üniversitesi, Prehistorya Anabilim Dalı'ndan Prof. Dr. Sayın Mehmet Özdoğan ile Prof. Dr. Nur Balkan Atlı'ya ve Boğaziçi Mağaracılık Kulübü'ne çalışmamıza verdikleri bilimsel destekten ötürü özel teşekkürlerimizi iletiriz.

varan deniz suları Marmara çukurluğunu yaklaşık 90-120 metre kadar doldurmuştur. Bu deniz istilası ya da basması sonucunda eski vadi ağzları boğularak "ria"lar ortaya çıkmıştır

Küçükçekmece Gölü'nü besleyen derelerden en önemlisi Sazlıdere ve Eşkinöz'dur. Her iki derenin göle yaklaştığı yerler arkeolojik açıdan insanlık için en uygun yaşam alanları konumundadır. Doğal olarak akarsuların göl ya da deniz ile birleştiği noktalar pek çok su canlıları için ideal üreme alanı olmaktadır. Değişik türlerdeki su ürünleri, insanların en kolay ulaşabileceği besin maddeleridir. İnsan dere ile göl ya da denizin birleştiği noktalarda hem içme suyu bulabilmekte hem de uzak yerlere ulaşımı daha kolay yapabilmektedirler. Bu nedenle bölgede yaşam yüz binlerce yıl evvel başlamış ve gölün hemen her köşesinde farklı dönemlerde yerleşmeler ve limanlar kurulmuştur. Yaşam açısından ender bir coğrafi mekân olan Küçükçekmece Gölü çevresinin ilk ve en eski yerleşim alanı Yarımburgaz Mağarası'dır.

Küçükçekmece Gölü'nün batı yakası, Avcılar sınırlarında kalmaktadır. Burada yaptığımız incelemeler, özellikle İstanbul prehistoryası için oldukça ilginç verilerle karşılaşmamızı sağlamıştır.

Küçükçekmece Gölü'nün Firuzköy mevkiinde Eskinöz Deresi'nin göle bağlandığı noktanın 100 metre kadar yukarısında bostan sulamak için tarla sahipleri tarafından açılan iki su açmasından atılan toprak içerisinde etrafa yayılan seramikler bugüne kadar Küçükçekmece Gölü civarında hiçbir örneğine rastlanılmamış türde el yapımı, siyah balçıktan hamurlu, mineral katkılı ve az pişmiş ilkel seramik örneklerini içermektedir. Bazıları bej renkli olan seramik parçaları deniz seviyesinin eksi (-) 4 -3.50 metre arasındaki bir kültür tabakasından gelmektedir.

I. No.lu çukurun yaklaşık 80 metre kuzeyinde açılan 2 No.lu sulama çukuru daha geniş ve derin açıldığı için bu oluşum daha net anlaşılmaktadır.

2 No.lu çukurda en alt seviye 2-2,5 metrelik kaba kum, yer yer ince çakıllı, bazen denizel? gosilli yatay katmanlı, gri ve sarımsı renkli bir seviyeden oluşmaktadır. Bunun üzerindeki seviye 50-60 cm. kalınlığında gri renkli kumlu kil taşlarından oluşmaktadır. Bu seviyenin gri renkli olması bir bataklık ortamını anımsatmaktadır. Bu seviyenin tabanı 20 cm.ye varan ostrea kabuklarından oluşan bir bolluk zonu içermektedir .

Bu zon zaman zaman devamsız olup merccek şeklindedir. Ostrea bolluk zonu üzerindeki gri renkli seviyenin arasında ise daha küçük deniz kabukları bulunmaktadır. Muhtemelen seramik için bu killer kullanılmıştır. Bunun en iyi örneği bu seviyeden geldiği sanılan el yapımı siyahımsı-gri az pişmiş ilkel seramik parçalarının ele geçirilmiş olmasıdır.

En üst seviye ise yaklaşık 1-25 cm. kalınlığında bitkisel topraktan oluşmaktadır. Tabanında sarı renkli killi seviyelere rastlanmıştır. Bunlarda da kültür katmanları yer almaktadır. Seramiklerin tespit edildiği her iki sulama

çukurunda Jeolog Prof. Dr. Şükrü Ersoy ve Doç. Dr. Timur Ustaömer'in yaptığı incelemelere göre; en alt su seviyesinin hemen üstünde -2.20 metrede ostreaların (Deniz Midyesi) varlığı bu seviyede deniz oluşumunu göstermektedir.

Gözlemlerimiz ostreaların hemen üstünde balçıklı kum katkılı alandan seramiklerin geldiğini göstermektedir. Daha üstte akarsu çökellerinin çakıl taşları ile dolu bir tabaka görülmektedir. Çakıl taşları köken itibariyle genellikle çört, sileks, agat, kalsedon gibi silis jelinden meydana gelmiş yuvarlak çakıllardır. Ayrıca yuvarlak formlu volkanik lav çakıllar da bulunmaktadır. Bu çakılların bazıları süt renkli kuvars çakıllardır.

Bu sonuçlara göre; bu nokta eski dere yatağının taraça ve nokta seti dirseğindeki kısımlara denk gelmektedir. Şimdiki dere tabanından 15-20 metre daha yukarıdadır. Bu alanda denizin bir dönem vadi içini doldurarak çekildiği, bölgenin akarsu egemenliğine girdiği anlaşılmaktadır (Resim: 3).

Bu açmalardan atılan toprak ve göl üzerindeki yarımada bulunan çakmaktaşı aletler ile naviform çekirdekler, Prof. Dr. Mehmet Özdoğan tarafından bölgede ilk kez karşılaşılan yabancı malzemeler olduğu ifade edilmiş ve PPN B-Çanak Çömlek Öncesi B olarak tarihlenmiştir (Resim: 4, 5).

Küçükçekmece havzasında yapılan arkeojeofizik GPR yöntemi sonucunda ortaya çıkan verilerle de bu alanda olasılıkla tarih öncesi çağlara ait bir köy yerleşmesinin mevcut olduğu anlaşılmaktadır.

GPR sonucunda; Küçükçekmece Gölü Avcılar -Firuzköy mevkiinde Eskinoz Deresi'nin gölü doldurarak alüvyal bir dolgu yarattığı meyilli alan, dikkat edildiğinde eski bir koy görüntüsü vermektedir. Bu koy heyelanlarla dolmuş olmalıdır. Bu alanda açılmış iki sulama çukurundan yukarı doğru gidildiğinde, yaklaşık olarak çapı 50 cm. olan bir kültür seviyesi profillerin tümünde gözlemlenmiştir - 300*100 metre olarak alınan ölçüm bölgesinde 300*70metre boyutlarında bu kültür katmanı takip edilmiştir.

Tüm ölçümler sonucunda belirlenen organik malzeme içerikli ve killi olarak tespit edilen katman, yaşam katı olarak değerlendirilmiştir. Bölgede Neolitik dönemden itibaren uzun süre kullanılan yapı malzemelerinin ağaç ve bitkisel dokulardan olduğu düşünülerek kalınlaşmaların olduğu yerlerde yapıların olabileceği sanılmaktadır.

Seramik ve aletlerin ele geçirildiği alan coğrafi açıdan incelendiğinde, binlerce sene evvel önünden dere geçen ve göl ile birleşen küçük bir koy şeklinde oluştuğu anlaşılmakta ve yaşam için uygun bir konumda olduğu görülmektedir.

Derenin karşı yamacı, göl üzerinde sonradan oluşmuş bir yarımada biçimindedir. Bu yarımada batısında Yarımburgaz'ın Paleolitik Çağın taş alet endüstrisine çok benzeyen pek çok satır, kıyıcı satır, ağırlık ve sürtme taş alet ele geçirilmiştir. Bu da bize Yarımburgaz'da yaşamını sürdüren

insan topluluklarının Küçükçekmece civarında avlanmış olabileceklerini düşündürmektedir. Mağaranın 6 km. güneyinde Firtüzköy yakınlarındaki bu yarımada üzerinde Paleolitik Çağ insan gruplarının avladıkları hayvanların derilerini yüzmüş, işlemiş ayrıca, kemik ve ağaçları sürterek sivriltilmiş olabilecekleri muhtemeldir. Bu nedenle, söz konusu alanın paleolitik atölye olup olmadığı konusundaki sorularımıza gelecek yıllardaki çalışmalarımızın cevap vereceği kanısındayız. Bu alanda da Özdoğan tarafından PPNB olarak tarihlenen naviform çekirdekler ele geçirilmiştir.

Küçükçekmece Gölü çevresindeki yüzey araştırmamız sırasında pek çok Helenistik (Resim: 6), Roma, Bizans (Resim: 7, 8) ve Osmanlı Dönemi mimari parça ve seramiğe rastlanmıştır.

Yarımadanın doğu ucunda Geç Roma Dönemi özellikleri taşıyan mendirek ve liman kalıntısı tespit edilmiştir. Bu alanda Doğu Akdeniz Üniversitesi'nden bir sualtı ekibiyle 2008 yılında tespit çalışması yapılacaktır .

2008 yılı araştırma sezonunda Küçükçekmece Gölü ve çevresi daha detaylı olarak interdisipliner bir ekiple tekrar ele alınacaktır. Göl ve çevresinin sit sorunları da yine tarafımızdan İstanbul I. Numaralı Kültür ve Tabiat Varlıklarını Koruma Kurulu'na rapor edilmiştir. Bölgenin arkeopark şeklinde ele alınması ve çevre atıklarının karıştırılarak 10/9'u kirletilmiş ve dünyanın en kirli sularından biri olmuş Küçükçekmece Gölü'ne boşalan atık suların önünün kesilerek gölün yeniden canlandırılması kurula önerilmiştir.

İstanbul yüzey araştırmamızın ikinci durağı Silivri İlçesi sınırları olmuştur. Burada öncelikle Selimpaşa Höyük'te çalışılmıştır. Höyük sahipli bir arazi içindedir. Günümüzde tatil siteleri arasında kalan höyük İstanbul'da hayatta kalabilmiş tek höyük olma özelliği taşımaktadır. Ancak, sahiplerince her geçen gün tıraşlanarak küçültülmekte hatta tepesine bir helikopter pisti bile oluşturulmaktadır. Höyükte yaptığımız araştırmada Bizans Döneminden itibaren pek çok dönemin seramik parçalarına rastlanmıştır. Bizim için ilginç olan ise hem Tunç Çağı seramiklerine hem de Gri Minyas seramik parçalarına rastlamamızdır (Resim 9). Höyük üzerinde bir GPR çalışması yine Çağlar Yalçiner tarafından yapılmıştır.

Silivri'nin köylerine doğru araştırmamız devam ederken ikinci noktamız Danamandıra Köyü olmuştur. Orman köyü olan Danamandıra yakınlarında Aylapınarı olarak tanınan ve bugüne kadar hiçbir kayıta yer almayan mağaranın girişinde (Resim: 10a) kazıma olarak yapılmış grafitti ve semboller dikkatimizi çekmiştir. Bunlardan bir tanesi erkek betimidir (Resim: 10b). Olasılıkla hemen yanında oyma olarak el yapılmıştır. Ayrıca labirent ya da mimariyi andıran bir resim de ilginçtir. Bu tarz kazımlar Güney Doğu Avrupa coğrafyasında Alpler'den sonra görülmemektedir. Tarihlenmesi hakkında bir yoruma henüz gidilemeyen Aylapınarı Mağarası grafittileri üzerinde 2008 yılı programımızda özellikle durulacaktır. Mağarada ele geçirilen seramik parçaları Geç Neolitik, Kalkolitik Çağ'a aittir. Mağaranın bir planı Boğaziçi Mağaracılık Kulübü üyelerince çizilmiştir (Resim: 11).

Danamandıra Köyü yakınlarında orman içinde kalmış ve sarmaşık tarzı bitkilerle kaplanarak bugüne kadar gizlenmiş yapı kalıntıları tespit edilmiştir. Özellikle kaya oyma şeklinde gelişmiş mimari izlerden anıtsal bir çeşmeyi andıran yapı ilginçtir (Resim: 12). Tepesinde dört adet basamak olan yapının ön tarafında havuzu andıran bir mekân vardır. Araştırmamızın son günlerine denk geldiği için yeterli çalışılmayan bölgede rastlanılan tümülüsler (Resim: 13), Trakya Üniversitesi'nden Trak tümülüsleri uzmanı Dr. Şahin Yıldırım tarafından Demir Çağı'na tarihlendirilmiştir. Kireçli bir jeolojik yapıya sahip olan Danamandıra Köyü ve çevresindeki çalışmalarımız devam edecektir.

Danamandıra yakınlarındaki bir başka köy olan Yaylacık'ta da aynı jeolojik özelliklere sahip bir mağara tespit edilmiştir. Mağara içinde benzer seramikler bulunmuştur. Yaylacık Mağarası da yine Boğaziçi Mağaracılık Kulübü üyelerince çizilmiştir (Resim: 14).

Araştırmamıza Fener ve Binkılıç köylerinde devam edilmiştir. Binkılıç Köyü'nün kuzeyinde tescilli yapılmamış bir kale kalıntısıyla karşılaşmıştır. Geç Roma- Erkek Bizans mimari özellikleri gösteren kalenin gelecek yıl daha detaylı incelemesi yapılacaktır. Son araştırma noktamız Alipaşa Köyü'dür. Bu köyde bir evin avlusundaki yapının duvarında dokuz harften oluşan Grekçe bir yazıt dikkatimizi çekmiştir. İstanbul Üniversitesi'nden. Prof. Dr. Mustafa Hamdi Sayar bu yazıtın daha önceden tespit edilmediğini belirtmiştir (Resim: 15).

Henüz ilk araştırma dönemi olmasına rağmen umulmadık biçimde ilk kez karşımıza çıkan arkeolojik buluntular, İstanbul İli'nin tarih öncesinin pek çok bilinmeyenini olduğunu göstermiştir. Gelecek yıllarda daha detaylı olarak yürütülecek çalışmalarla bölgenin tarih öncesi hakkında daha fazla bilgi edinerek bilim dünyasına yeni bilgiler verme umudundayız.

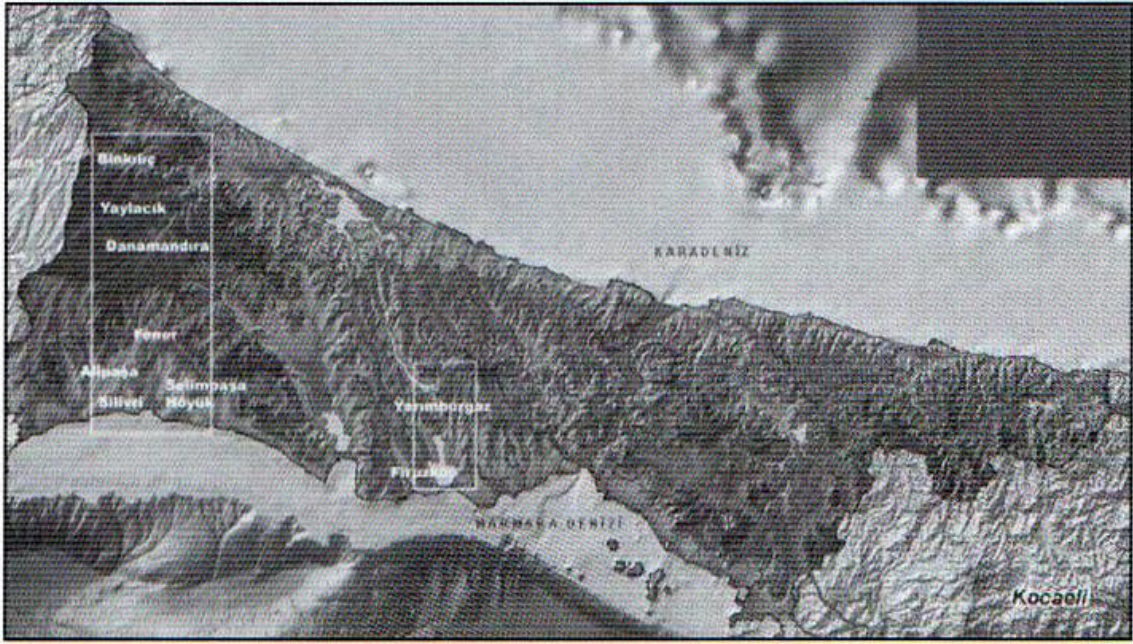
Kaynaklar

- Abdullah Bey 1869, "Die Umgebung des See's Kütschücktschekmetche in Rumelien", *Verhanlungen der k.k Geologischen Reichsanstalt* 12: 263-265.
- Arıç, C., 1955, *Haliç ve Küçükçekmece Gölü Bölgesinin Jeolojisi*, İTÜ Maden Fak. (Doktora Tezi).
- Arsebük, G., 1987, "İki Milyon Yıl Öncesinin Taş Aletleri", *Tarih ve Toplum*, 8. 45: 165-169
- Arsebük, G., 1993, "Yarımburgaz, a Lower Paleolithic Cave Site near İstanbul", In M. Frangipane et al. (eds.) *Between the Rivers and over the Mountains, Archaeologica Anatolica et Mezopotamica Alba Palmieri Dedicata*: 23-36. Dipartimento di Scienze Storiche Archeologiche e Antropologiche dell' Antichita Università di Roma, Roma.

- Arsebük, G., 1996, "The Cave of Yarımburgaz (The Oldest Stratified Site Yet Known in Turkey)", In U. Magen and M. Rashad (eds.) *Vom Halys zum Euphrat*: 1-13. Ugarit- Verlag, Münster.
- Arsebük, G., 1998, "Yarımburgaz Mağarası Pleistosen Arkeolojisi ile İlgili Son Çalışmalara 1997 Gözüyle Özet Bir Bakış-Pleistocene Archaeology at the Cave of Yarımburgaz", *TÜBA-AR*, 1: 9-25.
- Arsebük, G., 2004, "The Cave of Yarımburgaz: A Brief Reassessment", In ISES. *Proceedings of International Symposium on Earth System Sciences 2004*, İstanbul-Turkey: 165-167. Kelebek&Grafika Grup, İstanbul.
- Arsebük, G.-F. C. Howell-M. Özbaşaran 1988, *Yarımburgaz*, 1988. Yıllık Rapor, İstanbul
- Arsebük, G.-M. Özbaşaran, 1990, "Yarımburgaz Mağarası", *Rehber Dünyası*, 2: 11-17.
- Arsebük, G.-M. Özbaşaran, 1992, "Yarımburgaz'da Pleistosen Arkeolojisi", In M. Aktar (ed.) *I. Speleoloji Sempozyumu*: 56-59. Boğaziçi Üniversitesi Matbaası, İstanbul.
- Arsebük, G.-M. Özbaşaran, 1999, "Pleistocene Archaeology at the Cave of Yarımburgaz in Eastern Thrace/Turkey: Preliminary Results", In G. N. Bailey et al. (eds.) *The Paleolithic Archaeology of Greece and Adjacent Areas*: 59-72, British School at Athens, Nottingham.
- Bousquet, R., 1901, "Les Grottes de Yarem-Bourgaz", *Echos d'Orient*, 4: 295-302.
- Cantay, T., 2003, "Sophrone Rabois-Bousquet (1864-1911) Prehistorya'nın İçinde Doğmak ve Yaşamak", In M. Özbaşaran, O. Tanındı and A. Boratav (eds.) *Archaeological Essays in Honour of Homo amatus: Güven Arsebük İçin Armağan Yazılar*: 55-56. Ege Yayınları, İstanbul.
- Erol, O.-Nuttal, C. P., 1973, Çanakkale Bazı Denizel Kuvaterner Depoları: *Coğrafya Araş. Derg.*, 5, 6, 27-91.
- Erol, O.-İnal, A., 1980, Çanakkale Yöresi Karacaviran Köyü Çevresindeki Kuvaterner Depoları ve Denizel Fosilleri: *Jeomorfoloji Derg.*, 9, 1-35.
- Eyice, S., 1978, "Tarihte Küçükçekmece", *Güney-Doğu Avrupa Araştırmaları Dergisi*, 6/7: 57-120.
- Farrand, W. R.-J. P. McMahon, 1997, "History of the Sedimentary Infilling of Yarımburgaz Cave, Turkey", *Geoarchaeology: An International Journal*, 12.6: 537-565.
- Hochstetter, F. V., 1870, "Reise durch Rumelien im Sommer 1869", *Mittheilungen der k.k. Geographische Gesellschaft*, 5: 193-212.

- Howell, F. C., 1989, "Yarımburgaz un Nouveau Site du Pleistocene Moyen a Occupation Humaine dans l'Quest de la Turquie", *Les Premiers Peuplements Humains de l'Europe*, 1989: 233-234.
- Hubbard, G. D., 1932, "Turkish Grottoes of Yarım Burgaz", *Pan-American Geologist*, LVII.5: 321-329.
- Kansu, Ş. A., 1963, "Marmara Bölgesi ve Trakya'da Prehistorik İskan Tarihi Bakımından Araştırmalar", *Bellekten*, 28.108: 657-705.
- Koenigswald, W., 1989, Preliminary Remarks on the Small Mammals from Yarımburgaz Cave(Marmara Turkey)", In F. C. Howell and G. Arsebük (eds.) *Yarımburgaz Cave. Report on Investigations in the Cave of Yarımburgaz (Marmara, Turkey) 1988 Field Season*, İstanbul.
- Kuhn, S. L., 2003, "Flexibility and Variation in the Lower Paleolithic: A View from Yarımburgaz Cave", In M. Özbaşaran, O. Tanındı and A. Boratav (eds.) *Archaeological Essays in Honour of Homo amatus: Güven Arsebük İçin Armağan Yazılar*: 149-157. Ege Yayınları, İstanbul.
- Kuhn, S. L.-G. Arsebük-F. C. Howell, 1996, "Middle Pleistocene Lithic Assemblage from Yarımburgaz Cave,Turkey", *Paleorient*, 22.1:31-49.
- Meriç, E.-O., Algan, *Paleoenvironments of the Marmara Sea (Turkey) Coasts from paleontological and sedimentological data Quaternary International*, Vol. 167-168, June 2007, 128-148.
- Özbaşaran, M., 1995, "The Historical Background of Researches at the Caves of Yarımburgaz", *Halet Çambel İçin Prehistorya Yazıları*: 27-39, Grapis Yayınları, İstanbul.
- Özdoğan, M., 1985, "The Late Chalcolithic of Yarımburgaz Cave", In A. Palmieri and R.Peroni (eds.) *Studi di Paletnologia in Onore di Salvatore M.Puglisi*: 177-189, Università di Roma, Roma.
- Özdoğan, M., 1986, "Trakya Bölgesinde Yapılan Tarihöncesi Araştırmaları", *IX. Türk Tarih Kongresi*, I: 29-37.
- Özdoğan, M., 1990, "Yarımburgaz Mağarası", *X. Türk Tarih Kongresi*, I: 373-388.
- Özdoğan, M., 1992, "Tarih Öncesi Dönemde İstanbul", In *Semavi Eyice Armağanı, İstanbul Yazıları*: 39-45, Türkiye Turing ve Otomobil Kurumu, İstanbul.
- Özdoğan, M., 1996, "Tarihöncesi Dönemde Trakya: Araştırma Projesinin 16. Yılında Genel Bir Değerlendirme", *Anadolu Araştırmaları*, XIV: 329-360.
- Özdoğan, M., 2003, "Paleolitik Çağ, İstanbul ve Yarımburgaz Mağarası-16 Yıl Sonra Yarımburgaz'ın Düşündürdükleri", In M. Özbaşaran, O. Tanındı and A. Boratav (eds.) *Archaeological Essay in Honour of Homo amatus: Güven Arsebük İçin Armağan Yazılar*: 179-183, Ege Yayınları, İstanbul.

- Özdoğan, M., 2006, "İstanbul Kültür Sektörü Oluşumunda Tarih Öncesi Arkeolojisinin Yeri ve Mağara Turizmi", In A. E. Bilgili (ed.) *İstanbul Kültür, İstanbul Turizm: 384-390*, İstanbul Kültür ve Turizm Müdürlüğü, İstanbul.
- Özdoğan, M.-A. Koyunlu 1986, "Yarımburgaz Mağarası, 1986 Yılı Çalışmaları", *Arkeoloji ve Sanat*, 32/33, 4-17.
- Özdoğan, M.-Y. Miyake-N. Dede, 1991, "An Interim Report on Excavations at Yarımburgaz and Toptepe in Eastern Thrace", *Anatolica*, XVII: 59-121.
- Sakıncı, M.-Yaltırak, C., 1997, Güney Trakya Sahillerinin Denizel Pleyistosen Çökelleri ve Plaeocografyası. *MTA Dergisi*, 119, 43-62.
- T., Mehmet, 2005, "Doğal Çevre Koruma Öncelikli Bir Eylem Alanı: İstanbul Küçükçekmece Gölü", *Arkitera*, 1, <http://forum.arkitera.com/cevre/4175-dogal-cevre-koruma-ocelikli-bir-eylem-alani-istanbul-kucukcekmece-golu.html>



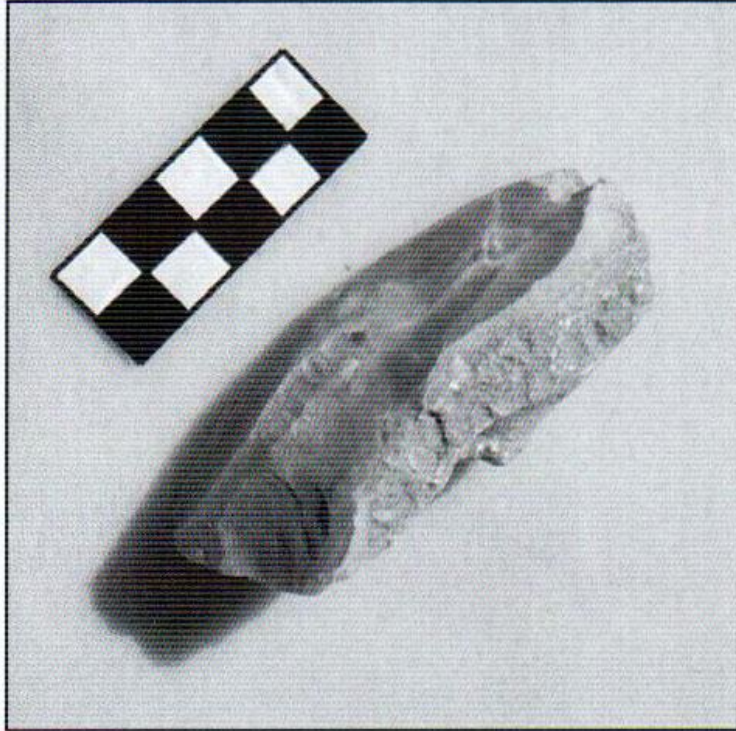
Resim: 1



Resim: 2



Resim: 3



Resim: 4



Resim: 5



Resim: 6



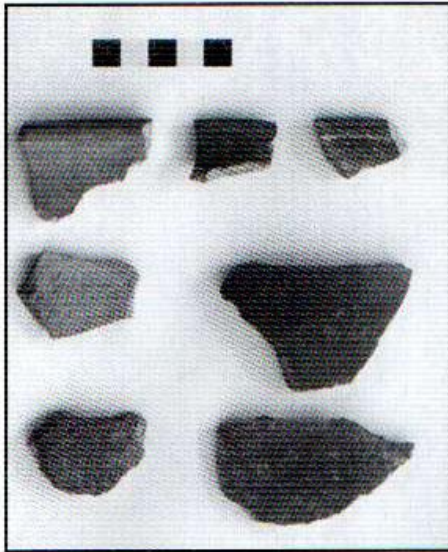
Resim: 7



Resim: 8a



Resim: 8b



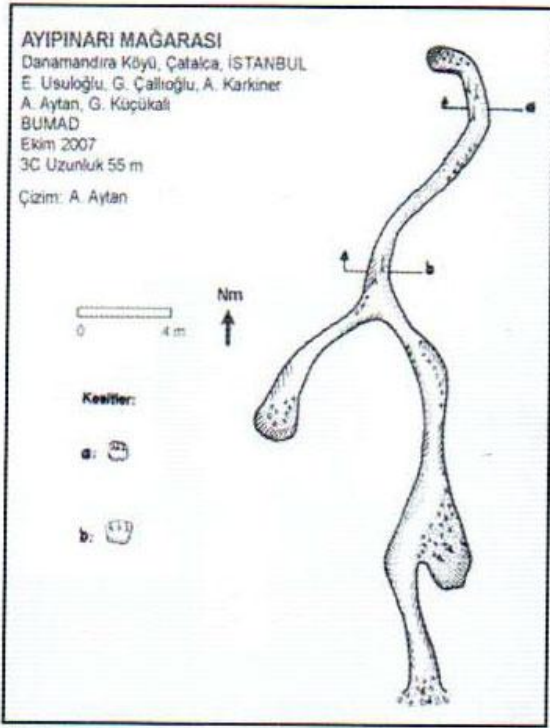
Resim: 9



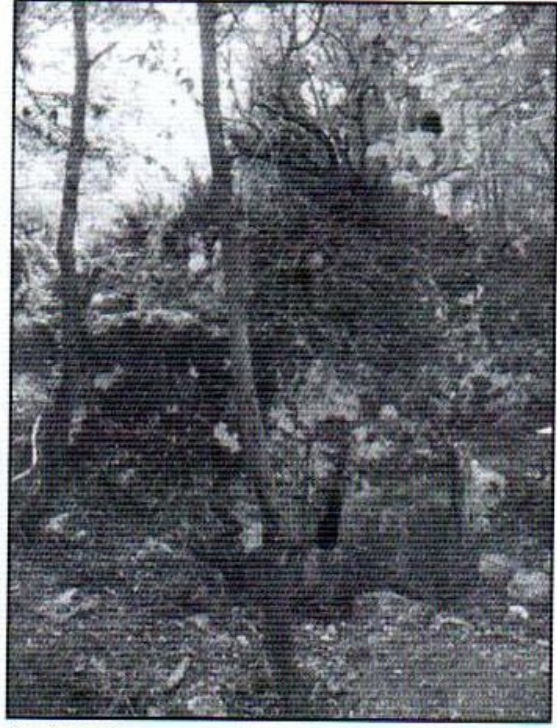
Resim: 10a



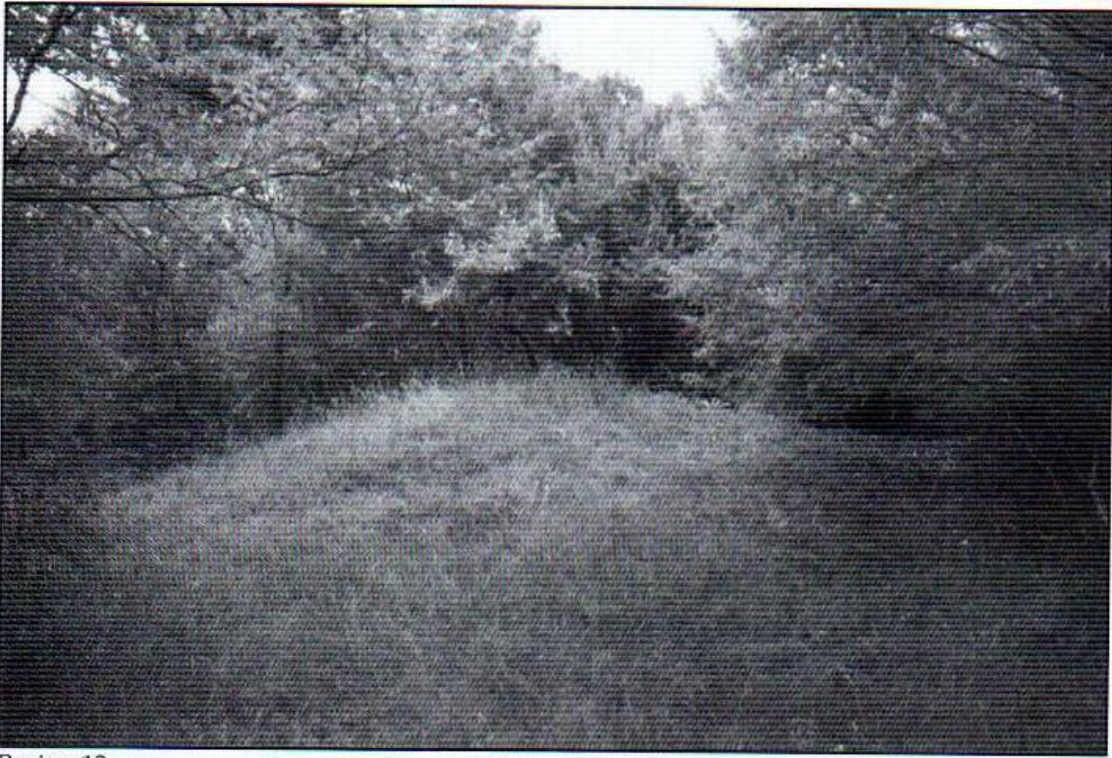
Resim: 10b



Resim: 11



Resim: 12



Resim: 13

YAYLACIK MAĞARASI

Yaylacık Köyü, Çatalca, İSTANBUL
E. Usuloğlu, G. Çalloğlu, A. Karkiner
A. Ayta, G. Küçükali
BUMAD
Ekim 2007
3C Uzunluk 347 m
Çizim: A. Ayta

0 10 20 m

Nm
↑

Kesitler:

a: 

b: 

Darat (Psikopata Bağlayan)

Gergin İstasyon Koridoru

Devam ediyor
Girilemez

Giriş

Resim: 14



Resim: 15