

KÜÇÜKÇEKMECE GÖLÜ HAVZASI (BATHONEA?) KAZILARI (2009–2012)

ŞENGÜL AYDINGÜN*

İstanbul ili, Avcılar ve Küçükçekmece ilçelerinde yer alan Küçükçekmece Gölü Havzası'nda, 2007 ve 2008 yıllarında yüzey araştırması olarak başlayan çalışmalarımızın verimli sonuçları doğrultusunda, bölgenin gösterdiği tarihsel ve arkeolojik önem nedeniyle, 07.07.2009 gün ve 15280 sayılı Bakanlar Kurulu Kararı ile arkeolojik kazılara başlanılmasına karar verilmiştir. 2009 yılından itibaren kazılar, Kocaeli Üniversitesi başkanlığında, İstanbul, İngiltere, Bristol, K.K.T.C. Doğu Akdeniz, Hollanda Lahey, Madrid Autonomo üniversitelerindeki değişik disiplinlerden bilim insanlarının katılımıyla gerçekleştirilmektedir.

KAZI ALANLARI

Küçükçekmece Göl Havzası'ndaki Avcılar Firuzköy Yarımadası üzerinde yürütülen araştırma ve kazı çalışmaları üç bölgede devam ederken (Şek. 1), Büyük Liman ve çevresindeki yüzey araştırmaları halen sürdürülmektedir. Kazılar, I. Bölge olarak adlandırılan Küçük Liman ve çevresiyle II. Bölge olarak adlandırılan Büyük Sarnıç, Kale, "Sütlü Yayı" ve çevresinde yürütülmektedir.

BÜYÜK LİMAN ARAŞTIRMALARI¹

Bölgede yapılan çalışmalar, göl üzerinde kuzeyden güneye doğru uzanan Avcılar Firuzköy Yarımadası'nın ucundaki çıkıntının bir antik limana ait olduğunu ortaya koymuştur (Şek. 2). Büyük Liman olarak adlandırılan yarımada ucundaki alanda, düzgün kesme taş ve moloz taşlarla yapılmış, 1,5 m. kalın-

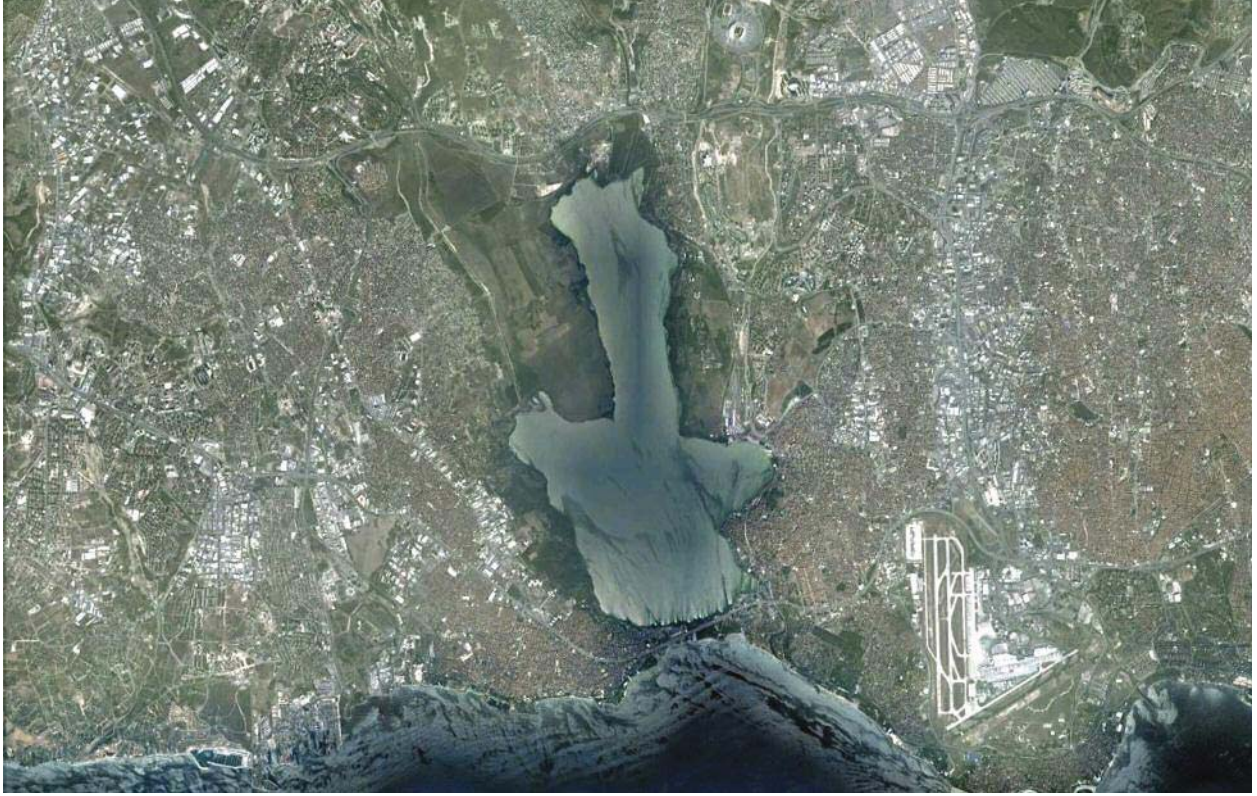
lığında, limanın teras duvarlarına ait kalıntılar bulunmaktadır (Şek. 3). Üçgen bir plan veren Büyük Liman kalıntıları arasında Roma dönemi lahit parçaları da dikkat çekmektedir. Yarımada ucunun göl içine doğru uzandığı noktada sığlaşan su seviyesi, antik limanın inşaatına kolaylık sağlamış olmalıdır. Ayrıca, göl içindeki kayalık üzerine fener inşa edildiğini düşündüren bir kalıntı da tespit edilmiştir. Geçmişte gölün, Marmara Denizi'nin bir koyu olduğu, zamanla koyun önünde ince bir kum şeridinin oluşmaya başlamasıyla, yavaş yavaş deniz ve koyun birbirinden ayrılarak lagün gölüne dönüştüğü bilinir. Antikçağ yazarlarının aktardığı bilgilerden, o dönemlerde deniz ile gölü ayıran kumsalın büyük çapta hâlâ açık olduğu anlaşılmaktadır.² Bu nedenle Küçükçekmece koylarında, teknelerin rahatlıkla demirledikleri ve mal indirip bindirdikleri antik limanların olması doğaldır. 1970'lerden sonra çevredeki hızlı yapılaşmaya bağlı olarak göl suyu, sanayi ve evsel atıklar dışında, nükleer santralden kaynaklanan kirlilik yüzünden de kullanılamaz hale gelmiş, ardından İSKİ tarafından 1980'lerde su havzası konumundan çıkarılmıştır. Son otuz yılda iyice kullanılamaz hale gelen göl suyunun %90'ı kirlidir. Ancak göle boşalan bu atıkların, Ambarlı'ya yapılan Biyolojik Arıtma Tesisleri'ne yönlendirilmesini amaçlayan proje yakında hizmete girecektir. Atıkların göle boşalmasının önlenmesiyle bir kaç sene içinde göl suyunun temizleneceği düşünülmektedir. Gölün temizliği araştırmalarımıza olanak tanıyacak düzeye geldiğinde, ekibimizdeki sualtı arkeologları gerekli teknik altyapı hazırlıklarını tamamlamış olacak ve kazı çalışmalarına başlanabilecektir.

* Yrd. Doç. Dr. [Kazı Başkanı]; Kocaeli Üniversitesi, Fen Edebiyat Fakültesi, Arkeoloji Bölümü.

Bu makalede, 2009 yılından beri (dört sezon) yürütülen çalışmaların kısa bir değerlendirmesi yapılmaktadır.

¹ Bölgedeki yüzey araştırmaları esnasında, yarımada ucunda, kıyıda göl içine doğru uzanan sıralı taş blokların farkına ilk kez, Avcılar Belediyesi şehir plancısı Seçil Yalçınkaya varmış ve buradaki kalıntılar üzerinde yoğunlaşmamızı sağlamıştır.

² Geç antikçağ gezginlerinden, 552–58 yılları arasındaki olayları aktaran Myrinalı Agathias, Küçükçekmece Gölü'nün, Ioustinianos döneminde (527–565) İstanbul'un bir limanı/demiryeri olduğunu bildirir. Agathias, *Historiae*, 5.3: *Agathiae Myrinaei Historiarum libri quinque* [*Corpus Fontium Historiae Byzantinae - Series Berolinensis* 2], ed. Rudolf Keydell, De Gruyter, 1967; Friedrich Wilhelm Unger, *Quellen der byzantinischen Kunstgeschichte*, 1, Wien, 1878, s.113, no. 240.



Şek. 1: Küçükçekmece Gölü havzası.



Şek. 2: Kazı alanları.

I. BÖLGE ÇALIŞMALARI

Küçük Liman

Büyük Liman'dan yaklaşık 2 km. kadar kuzey-doğuda yer alır. İki iskelesi 100 m. aralıkla inşa edilmiş liman, diğer limana göre daha küçük boyutlarda olduğundan, Küçük Liman olarak adlandırılmış; güneyde yer alan iskelenin de -2009 yılında- kazısına başlanmıştır.

-1 m. derinliğe inilen açmada, düzgün kesme taş ve moloz taşlarla yapılmış kaplamalar ortaya çıkarılmıştır. Metal kenet izleri hâlâ görülebilen iskele, bu izler sayesinde erken Roma dönemine tarihlenebilmektedir. Küçük Liman olarak adlandırdığımız alanın doğu ve batısında, göl kenarında yer alan duvarların, üst üste harçsız taş sıraları şeklinde, kıyıya paralel uzandığı görülmüştür. Duvarı oluşturan taş sıraları arasında zaman zaman devşirme malzemeler göze çarpar. M.Ö. 1.-2. yüzyıllara ait Korint sütun başlığı, sütun parçası, sütun tablaları ve düzgün bir şekilde açılmış delikli büyük taş bloklara da rastlamak mümkündür. Duvar sıralarının devamında görülen ve kare ya da dikdörtgen plan veren taş bloklardan, kıyadaki liman duvarlarına bitişik inşa edilen oda biçimli yapıların varlığı anlaşılmıştır.

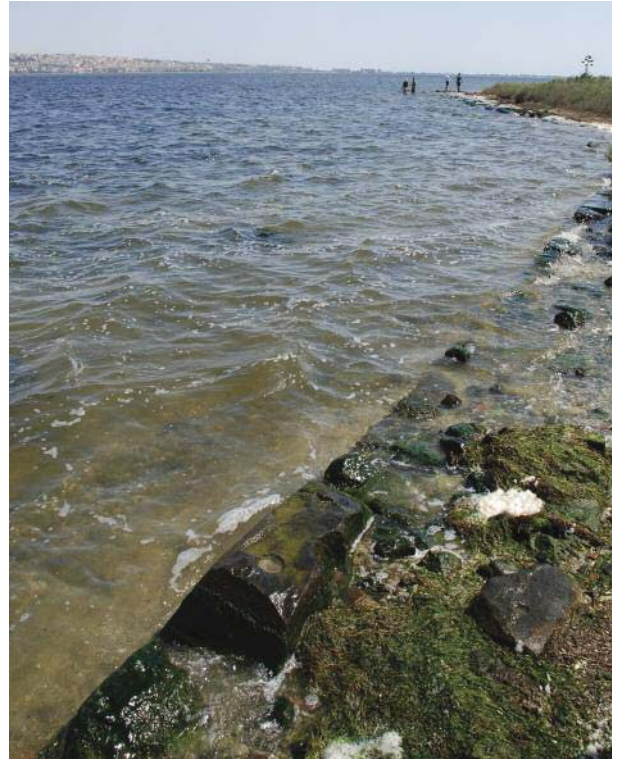


Şek. 3: Büyük Liman (Haldun Aydınğün).

Doğuya bakan iskelenin arkasında, batı yönde ilerletilen kazı çalışmalarlarıyla; 3,8 m. genişliğinde, kenarlarındaki bordür taşlarıyla şekillendirilmiş, ortasına daha küçük taşlarla stabilize dolgu yapılarak üzeri toprakla sıkıştırılmış, oldukça düzgün bir antik yol tespit edilmiştir (Şek. 4). İskeleden yukarıya doğru düz devam eden yol, 100 m. sonra dik açı yaparak sola dönmektedir. Bu yol, muhtemelen yerleşme içindeki ana yolla birleşmektedir. Yol üzerinde ele geçen seramik parçalarıyla diğer küçük buluntular, yolun erken Roma döneminden itibaren kullanıldığını ortaya koymaktadır. Firuzköy Yarımadası'nın ucunda konumlanmış Büyük Liman ile Küçük Liman, büyük ihtimalle birbirleriyle bağlantılıdır (Şek. 5).

Antik Yol

Antik yol taş ve mermer döşelidir. Yolun bazı noktalarda yaklaşık 8 m.ye kadar genişlediği görülmektedir. Kazı derinleştikçe yolda üç ayrı dönem tespit edilmiştir. Buluntu ve sikkelere göre, en üst seviyedeki yol erken Osmanlı (15. yüzyıl başı) dönemine, 70 cm. altında ortaya çıkan yol ya da mimari kalıntı 9.–10. yüzyıllara, en alt seviyedeki taş döşeme ise en erken 7. yüzyıla tarihlenebilmiştir. En alt ile en üst seviye arasındaki mesafe 1,35



Şek. 4: Büyük Liman duvar kalıntıları (Haldun Aydınğün).



Şek. 5: Küçük Liman (Haldun Aydınğün).

m.dir. En alttaki yolun döşemesinde, taşların, tam ortada bir eğimle yerleştirildiği görülmektedir. Yağmur sularının akışı için bir eğim verildiği belirlenmiştir. İnşaatı sırasında hemen arkadaki apsisli bazilikal yapının büyük apsis taşlarından birinin kullanılmış olması, yolun, bu yapının yıkımının ardından inşa edildiğine dair en önemli göstergedir (Şek. 6).

Apsisli Yapı

Küçük Liman'ın yukarısındaki alanda, yüzeyde görülen bazı kalıntılar nedeniyle başlatılan kazılarla, apsisli bir yapı kalıntısı ortaya çıkarılmıştır. Apsisin temelini oluşturan kıvrımlı kenetli büyük taş bloklar, burada daha önce Hellenistik bir yapının bulunabileceğini gösterir. Apsisin kazılması sırasında kubbesinden dökülen taş parçalarıyla karşılaşmıştır. Taş parçalarının kaldırılması sırasında ele geçen, İmparator I. İoustinianos dönemine (527-565) ait bir sikke, bu yapının 6. yüzyıl ya da öncesinde yapıldığına dair önemli bir veridir. Yapının orta nefindeki taban mermerleri hâlâ mevcuttur. Yapının, muhtemelen 6. yüzyıldaki büyük deprem sonrası oluşan bir heyelan sonucunda ani bir yıkımla temellerine kadar çöktüğü ve daha sonradan tekrar



Şek. 6: I. Kazı Alanı (Murat Öztürk).



Şek. 7: Farklı dönemlere ait antik yollar (Haldun Aydınğün).

onarıldığı, ancak 11. yüzyılda tekrar aynı akıbete uğradıktan sonra mezarlık olarak kullanıldığı anlaşılmaktadır (Şek. 7).

Yapının temellerinin -1 m. seviyesinde, düzgün plakalardan oluşan bir taş sırası dikkatimizi çekmiştir. Taş sıralarının, aralardan içeri doğru akmış toprak nedeniyle, altının boş olabileceği düşünülmüş ve bir plaka kaldırılarak, altta içi su dolu bir kanal tespit edilmiştir. Anadolu Speleoloji Grubu Derneği (ASPEG) ile iletişime geçilerek araştırılması istenen kanal, “Apsisli Yapı Kanalı” olarak tanımlanmıştır.

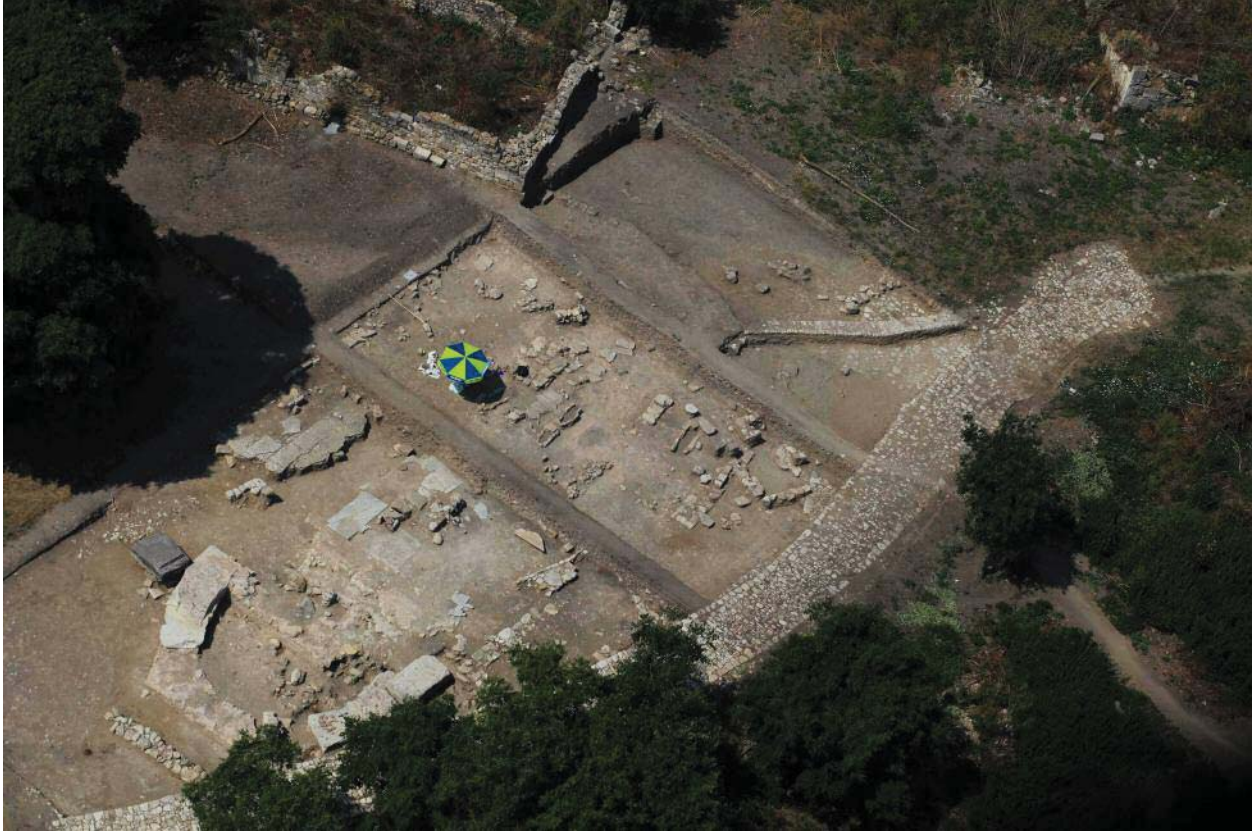
Apsisli Yapı Kanalı’nda, kollarla beraber toplam 145 m. galeriler ve yükseklikleri 4,5, 5 ve 7,7 m.lik üç adet baca belirlenmiş, tümü fotoğraflanıp krokisi çizilmiştir. Tünel, ortalama %1’lik bir meyille yukarıya doğru ilerlemektedir. Galeri duvarlarında, kabaca yontulmuş 20–40 cm. boyutlarında taşlar ve harç kullanılmıştır. “Sulu Ana Galeri”nin tavanı geniş taş plakalarıyla örtülüyken, yan tünellerin çoğunun tavanı tuğlayla örülmüş yarım tonoz şeklindedir (Şek. 8).

II. BÖLGE ÇALIŞMALARI

II. Bölge’de, Büyük Sarnıç, Kale duvarı önü ve Sütunlu Açma olarak adlandırılan alanlarda kazılar devam etmektedir.

Büyük Sarnıç

Büyük Sarnıç olarak adlandırılan yapının kalıntılarına, ilk kez, Avcılar Belediyesi Başkanlığı’na bağlı KUDEP uzmanları Cafer Tayyar Emre (sanat tarihçisi) ve Ahmet Arslandoğmuş (arkeolog) dikkatimizi çekmiştir. Kalıntıların üzerlerini tamamen kapatan bitki örtüsünün kaldırılmasıyla büyük bir anıtsal yapının varlığı anlaşılmış ve bu alanda da kazı yapılmasına karar verilmiştir. İlk kez 2011 sezonunda başlatılan kazılarda, damgalı tuğlalardan örülmüş, kemerli, açık bir sarnıç tespit edilmiştir. Sarnıcın içinde, duvar yüzeyinin 5 cm.lik kalın bir sıvayla kaplı olduğu, onun da üzerinin daha ince bir tabaka halinde sıvandığı görülmüş, düzenli aralıklarla pişmiş toprak künkler bulunmuştur. İçleri toprakla dolmuş bu künkler temizlendiğinde, çoğunun kör oldukları ve arka kısımlarının bilinçli olarak kapatıldığı anlaşılmıştır. Kapalı künklerin, büyük su kapasitesine



Şek. 8: Apsisli yapının havadan görünümü ve mezarlık alanı (Murat Öztürk).

sahip sarnıcın içindeki su basıncını azaltmak amacıyla yerleştirildiği sanılmaktadır. Yapının, doğu-batı ile kuzey-güney duvarlarının köşe yaparak değil de oval dönerek birleştiği ve batı yöndeki duvarın, yukarıdan gelen basıncı engellemek amacıyla kemerli nişlerle devam ettiği görülmüştür; bu nişlerden dokuz tanesi açılabilmiştir. Sarnıcın uzunluğunu anlamak amacıyla doğu-batı eksenli uzun duvar takip edilmiştir. 2012 yılı itibarıyla 70,2 m.s.i kazılan uzun duvar, yüzeyden -3,5 m. alçalarak devam eder (Şek. 9). Sarnıcın tabanının, 10. cm kalınlığında, kırmızı renkli, sıkıştırılmış tuğla tozundan hazırlanmış bir harçla sıvandığı anlaşılmıştır.

Uzun duvarın güneyinde, sarnıca su sağlayan kanallardan birisi tespit edilmiş ve ASPEG tarafından araştırılmaya başlanmıştır. Dış yüzeyi taştan, içi ise molozla doldurulmuş kanal, yatağını ve kenarlarını oluşturan ince taş plakalar ve su geçirmezliği sağlayan iç kaplamasıyla geniş ve alçak bir duvardan oluşmaktadır. ASPEG tarafından, halen içinden yaz-kış su çıkan kanala girilerek ölçüm ve fotoğraf çekimi yapılmış, suda yaşayan amfipodlar incelenmiştir. Tahminen 100–150 m. olan ve içinde iki baca keşfedilen tünelin detaylı harita çalışmaları ise devam etmektedir (Şek. 10). Tünelin birçok yerinde, zeminde

traverten oluşumlara rastlanmıştır. Eylül ayında yapılan çalışmada, dışarıda hava sıcaklığı 26° C olmasına rağmen, içerideki su sıcaklığı 14° C ölçülmüştür. Kazı bilim heyeti üyelerimizden Yrd. Doç. Dr. Özkan Ertuğrul'un (Trakya Üniversitesi) ilk yorumuna göre, kanalın ve çevresindeki anıtsal boyutlu su yapılarının varlığı, antik çağda bu konuda sıkıntı çeken Konstantinopolis'e su taşıyan yollardan birinin buradan geçmiş olabileceğini ya da limana girip çıkan gemilerin temiz su ihtiyacını karşılamak üzere planlanmış olabileceğini düşündürmektedir. Gelecek yıllarda bu alanda sürdürülecek kazılarla, İstanbul tarihi için büyük önem taşıyan su yolları konusunda önemli sonuçlar ortaya çıkarılabilecektir. Ayrıca, bugüne dek varlığı bilinen ancak yeri tespit edilememiş olan Aretas-Hebdomon hattı üzerindeki su yolunun da bu alanda aranması gerektiği söylenebilir.

Sarnıçta ele geçen damgalı tuğlalar Prof. Dr. Mustafa Hamdi Sayar tarafından incelenmektedir. Sayar'ın değerlendirmelerinden, İmparator I. Constantinus döneminde (324–337) bu yapının inşasına başlandığı ve sonrasında imparatorun oğulları tarafından inşaatın devam ettirildiği; 5.–6. yüzyıllarda da dönemin önemli din adamları ya da bölgesel yö-



Şek. 9: Apsisli yapı tuğla örülü tonoz; ASPEG Kazı Arşivi.



Şek. 10: Büyük sarnıç (Haldun Aydıngün).

neticileri tarafından onarımlar yaptırıldığı anlaşılmaktadır.

Sütunlu Açma (23–24 EFG plankareleri)

Kaçak kazıcıların açtığı bir delikten görülen sütun parçasının bulunduğu noktadan başlandığı için “sütunlu açma” olarak adlandırılan kazı alanının 2011 yılında 11,5 x 11,5 m. açılan karelağı, 2012 yılında 30 x 30 m. ye çıkarılmıştır. 23F, 23G, 24F ve 24G şeklinde numaralandırılan alanda heyelan sonucunda yıkılmış duvar taşlarının kaldırılma işlemi

uzun sürdüğünden, ancak 20 x 20 m. lik bölümünde çalışılabilmiş (Şek. 11); açma, a, b, c ve d olmak üzere dört plan kareye ayrılmıştır. Alt tabakalara inildiğinde, 12. yüzyıl başından 5. yüzyıla kadar tarihlenebilen mimari kalıntılar ve küçük buluntular ele geçirilmiştir. -9,39 m. kotunda 12. yüzyıl seramikleriyle temsil edilen dönem, seviye inildikçe aralıksız devam ederek 9. ve 11. yüzyıllara ait, kaliteli ve lüks oldukları söylenebilecek renkli ve sırlı mutfak kaplarıyla süreklilik göstermektedir. Bu kaplar arasında, 11. yüzyıl sonuna tarihlenebilecek ve Ortodoks dünyası için yabancı sayılabilecek bir



Şek. 11: Büyük sarmıca ait su kanalı baca sistemi; ASPEG Kazı Arşivi.

örnek kabul edilen, çıplak kadın figürlü ve kısa ayaklı bir tabağın orta parçası, seramikler içinde en ilginç olanıdır (Şek. 12). Nadir rastlanabilen bu kabartma baskılı tabağın bir benzeri, St. Andrews Üniversitesi tarafından 1936–37 yıllarında Sultanahmet’te yapılan kazılarda ele geçmiştir. Antikçağ zevkinin tekrarlandığı kabartmalı ve çıplak figürlü kapların Latin ustalar tarafından üretildiği ya da Latinlerce Konstantinopolis’e getirilmiş olabileceği belirtilmektedir.³ Bu açmanın -8 m. kotunda, 7.–8. yüzyıllara ait, yeşil ve sarı sırlı çanak çömlek parçaları, kadehler ve 6.–7. yüzyıllara ait amfora parçaları dikkati çeker sayıdadır. Bunun yanı sıra, açmada ele geçen önemli küçük buluntular arasında metal ergitme potası, maden mücevher/süs eşyası kalıpları (Şek. 13), *unguentarium*lar ve sikkeler vardır.

23G–24G açma sınırlarının -9,3 m. kotunda, yapıya ait ve boyutları 20–60 cm. arasında değişen, bol miktarda harçsız kireç taşı ve daha erken dönemlere ait devşirme taş ile mermer yıkıntısı açığa

çıkıştır. Kocaeli Üniversitesi Jeofizik Bölümü’nden Prof. Dr. Şerif Barış ve Prof. Dr. Oya Çakın’ın incelemelerine göre, söz konusu yıkıntının deprem ve sonrasında yaşanan heyelandan kaynaklandığı kesinleşmiştir. Bu yıkıntıların altından, duvarları tuğla örgülü ve harçlı bir yapı ortaya çıkmıştır. Açığa çıkan mimari yapı kompleksinin duvar kalınlığı 95 cm.dir. 2013 yılında daha da derinleşecek kazı çalışmalarıyla muhtemelen yapının tamamını görmemiz mümkün olacaktır.

23F–24F açmalarının batısında, -7,34 m. kotunda, yoğun miktarda deniz kabukluları, sırlı seramik kadeh parçaları ve amfora parçaları ele geçmiştir. Şarabın yanında pişirilerek yenildiği sanılan *ostrea* (deniz midyesi) kabukları üzerinde deniz biyologları çalışacaklardır. 23F açmasında, 2011 yılında açığa çıkartılan su kanalıyla bağlantılı olabilecek, pişmiş topraktan, V biçimli ve oluk şeklinde bir su kanalı daha tespit edilmiştir.

³ Feridun Dirimtekin, “Bizans Keramikleri”, *Ayasofya Müzesi Yıllığı*, 6, 1965, s. 93, res. 12.



Şek. 12: Sütünlü Açma (Haldun Aydınğün).



Şek. 13: İnsan betimi kabartmalı tabak ortası, 11. yüzyıl (Haldun Aydınğün).

Yapının biçimsel formu ve tuğlalardaki damgalar, bize henüz yapının işlevi hakkında kesin sonuçlar vermemektedir; kutsal bir mekân ya da kamu binası olabileceği düşünülmektedir. Alanda yapılan gerek arkeolojik gerek jeofizik gerekse kaynakça araştırmalarıyla özellikle bu açmaya yakın diğer alanlardan gelecek verilerin değerlendirilmesi sonucunda, ça-

lışılan bölgenin kültür tarihi içerisindeki yerinin belirlenmesi mümkün olacaktır.

İSKELETLER

2011–12 yılı kazılarında, Kocaeli Üniversitesi'nden adli tıp uzmanları Prof. Dr. Ümit Biçer ve Dr. Ömer Turan tarafından açılarak değerlendirmeye alınan mezarlardan on sekiz tanesinde, yaklaşık yirmi üç bireye ait iskelet parçaları ele geçirilmiştir. Daha çok apsizli yapı kalıntısı üzerinde yer alan iskeletlerin aceleyle gömüldüğü anlaşılmaktadır. Bazen ikili gömünün yapıldığı ancak bireylerin iskeletlerinin tam olmadığı da görülmüştür. Bulunduğu yerde çizimleri yapılarak kaldırılan iskeletler, incelenmek üzere paketlenip kazı evi laboratuvarına götürülmüş, kaba temizlikleri yapılarak gerekli incelemelere başlanmıştır. İncelenen iskeletler, daha sonra detaylı inceleme yapılmak üzere tekrar paketlenip koruma altına alınmıştır. Büyük bir kısmı dorsal (sırtüstü) birkaç tanesi ise *hocker* biçiminde bulunmuştur. Tüm mezarlar doğu-batı yönündedir. Mezar tipleri, basit toprak mezar ve farklı formlarda sanduka mezarlar olmak üzere farklılık göstermiştir. Tiplerine ve içlerinden çıkan ölü hediyelerine dayanarak bazı

mezarları 4.–11. yüzyıllar arasına tarihlemek mümkündür. Bulunan iskeletlerin analizi devam etmektedir.

DEĞERLENDİRME

Marmara Denizi'nden ince bir hatla ayrılan, suyu az tuzlu, büyücek bir göl havzasının, tarihin en erken dönemlerinden beri insanların yerleşme için aradıkları özelliklere sahip olduğu göz önüne alınarak önce yüzey araştırmalarına, sonra da kazılarına başlanan Küçükçekmece Gölü Havzası Avcılar Firuzköy Yarımadası üzerinde, çok erken dönemlerden itibaren yerleşimlerin olduğu -arkeolojik verilerle- ortaya çıkmaya başlamıştır.

Küçükçekmece Gölü Havzası'nda yapılan ilk arkeolojik çalışmalar, 1940'lı yıllardan itibaren, havzanın kuzeyinde yer alan Yarımburgaz Mağarası'nda gerçekleşmiştir.⁴ Daha sonra İstanbul Üniversitesi'nin yürüttüğü kazılar,⁵ Yarımburgaz'ın, İstanbul'un, ülkemizin ve Avrupa'nın en eski yerleşim yeri olduğunu kanıtlamıştır. Bu bilgiler ışığında, tarımsal alan olarak kullanılan Firuzköy Yarımadası üzerinde de yüzey araştırmaları yapılmış, bölgede tarih öncesi döneme ait satırlar, iki yüzeyle baltalar, mikrolitler, tarımsal faaliyetlerin ilk aletleri olan çakmaktaşıdan naviform biçimli gelişkin kesiciler, uçlar, çekirdekler, el yapımı koyu renkli seramik parçaları bulunmuştur. Bu verilerin yanında, toprak altında kalmasına rağmen tam örtülememiş bazı mimari kalıntıların Roma İmparatorluk dönemi ve geç antik çağ izlerini taşıması, bölgenin çok sonraları da kullanıldığını göstermiştir. Kültür ve Turizm Bakanlığı'nın teklifi ve Bakanlar Kurulu kararıyla Küçükçekmece Gölü Havzası Avcılar Firuzköy Yarımadası üzerinde yürütülen arkeolojik kazılar, her geçen gün, büyük ve hareketli bir geçmişe tanıklık etmiş bir yerleşmeyle karşı karşıya olduğumuzu kanıtlamaktadır.

Büyük ve Küçük limanları, apsisli bir dini yapısı, 70,2 m. uzunluğa erişip henüz kazısı tamamlanmamış ve şimdiki haliyle 7.000 m³ hesaplanan su hacmiyle açık sarnıcı, kale ve saray/manastır kalıntılarıyla



Şek. 14: Madeni süs eşyası atölyesine ait ocak, ertirme kabı ve maden kalıpları (Haldun Aydingün).

giderek büyüyen bir kazı alanı ortaya çıkmıştır. 2012 yılı kazı sonuçları itibarıyla II. Bölge kazı alanında, inilebilen en alt (-7 m.) ile en üst (-9,5 m.) seviyeler arasında ele geçen seramik, küçük buluntu, sikke ve yazılı-damgalı tuğlalar, 4.–12. yüzyıllar arasında bu alanda yoğun bir yaşam olduğunu göstermektedir. Bu alanda 12. yüzyıldan sonraya tarihlenebilen hemen hemen hiçbir buluntunun ele geçmemesi, bu tarihten sonra yarımada'nın kuzeyinin yerleşim yeri olarak kullanılmadığını göstermektedir. I. Bölge kazı alanında en üst seviyelerde karşılaşılan yıkılıp dağılmış mimari parçalar; duvar altında kalmış, bireylere ait iskeletler; seramikler (Şek. 14)

⁴ İlk kez Abdullah Bey tarafından jeolojik açıdan araştırılan mağara, 1869–70 yıllarında iki makaleyle tanıtıldıktan sonra, 1900'li yıllarda R. Bousquet, Harun Reşit Kocacan, R. Hovasse, G. D. Hubbard tarafından da jeolojik olarak incelenmiştir. Hovase, bu mağaranın tarih öncesi yerleşime uygunluğuna dikkat çeken ilk kişidir. İlk arkeolojik incelemeler ise Şevket Aziz Kansu tarafından yapılır. Sonraları Kılıç Kökten ve ŞevketAziz Kansu, 1963–64 yıllarında etraflı araştırmalara başlarlar.

⁵ İstanbul Üniversitesi, Edebiyat Fakültesi, Prehistorya Anabilim Dalı öğretim üyelerinden Mehmet Özdoğan'ın bilimsel başkanlığında, ikinci dönem Yarımburgaz kazıları yapılmıştır. Bu kurtarma kazısı sonucunda mağaranın en eski yerleşiminin Alt Paleolitik Çağ'da olduğu saptanmış ve Türkiye'nin Pleistosen Arkeolojisi'nin daha iyi anlaşılması amacıyla üçüncü dönem kazıları; İstanbul Üniversitesi, Edebiyat Fakültesi, Prehistorya Anabilim Dalı öğretim üyelerinden Güven Arsebük'ün yönetiminde, Mihriban Özbaşaran ve ABD Berkeley'deki California Üniversitesi, Antropoloji Bölümü öğretim üyelerinden F. Clark Howell'in katılımlarıyla, her iki üniversitenin ortak projesi olarak 1988–90 yıllarında gerçekleştirilmiştir.



Şek. 15: İnsan yüzü (melek?) tasvirli tabak parçası, 11. yüzyıl (Haldun Aydınğün).

ve diğer buluntular, II. Bölge kazı alanındaki akıbetin aynısının bu alanda da gerçekleştiğini ortaya koyar. Diğerinden farklı olarak birinci alanın, 11. yüzyılda yaşanan felaket sonrasında uzun süre terk edildiği, ancak 18. yüzyıldan sonra burada bir geç Osmanlı çiftlik yaşamının başladığı görülür. Çiftlik yapıları etraftaki antik kalıntılar kullanılarak inşa edilmiştir (Şek. 15). Her iki kazı alanında da henüz deniz/göl suyu seviyesine inilmemiştir.

2012 yılında elde edilen buluntu sonuçlarından en çarpıcı olanı, İstanbul'un en eski ve en sağlam yeraltı su sistemlerinden birisinin tespit edilmiş olmasıdır. Göl üzerindeki Firuzköy Yarımadası'nın, İstanbul'un Roma İmparatorluğu'nun yeni başkenti olmasından (M.S. 330) sonra, İmparator I. Constantinus ile oğullarından II. Constantius zamanından başlayarak giderek genişleyen ve imparatorlara ait

bir mekânı barındıran büyük bir yerleşim yeri olduğu, burada bugüne değin ortaya çıkarılan geç antik çağa ait yollar, saray/manastırla büyük su sarnıcı gibi mimari kalıntılardan anlaşılmaktadır. İmparatorların simgeleri olduğu düşünülen damgalı tuğlalarla inşa edilmiş yapılardan özellikle su sarnıcının büyüklüğü ve tonlarca su kapasitesi, buradaki saray ve diğer yapıların ihtiyacı olan suyu her dönem karşılayabilecek niteliktedir. Roma İmparatoru Constantinus, tüm Akdeniz coğrafyasına yayılmış imparatorluğunu daha iyi yönetebilmek için başkentini, jeostratejik yönden Asya ile Avrupa'nın buluştuğu önemli bir coğrafyada konumlanmış ve bugünkü İstanbul'un tarihi yarımadasında M.Ö. 7. yüzyılda kurulmuş Byzantion şehir devletine taşır. Constantinus Roma'nın yeni başkentine kendi adından türetilen ve Constantinus'un şehri anlamına gelen Konstantinopolis adını verdikten sonra büyük bir imar faaliyetine girer. Geç antik dönem kaynakları, Konstantinopolis'in en dış sınırlarının Küçükçekmece'den başladığını yazar. Küçükçekmece Gölü Havzası'nda yürütülen kazılar, yazılanları arkeolojik verilerle doğrulamaya başlamıştır. Kazılarda ortaya çıkan yapıların tuğlaları, Constantinus ve oğullarının hakimiyet dönemine ait damgalar taşımaktadır. 2012 yılı kazılarının en önemli keşfi ise toprak altında yüzlerce metre devam eden su kanallarıdır. İşçilik ve inşaat tekniği yönünden bazı bölümleri geç Roma dönemine, bazı bölümleri ise daha da öncesine tarihlenebilen kanallar, hem burada yapılar topluluğundan oluşan büyük bir yerleşimin varlığını ispatlamakta hem de İstanbul'un başkent olmasından sonra inşa ettirildiği sanılan ve oldukça iyi korunmuş altyapı temiz su sisteminin bozulmadan günümüze gelebildiğini göstermektedir.

Kazılan yerleşimin adı kesinlik kazanmamıştır. Kazı alanının "Bathonea" olarak tanımlanması, Prof. Dr. Semavi Eyice'nin "Tarihte Küçükçekmece" adlı makalelerinde, Yarımurgaz Mağarası'nın önünden akarak Küçükçekmece Gölü'ne boşalan ve antik kaynaklarda⁶ adı Bathynias/Bathinias (derin dere) olarak geçen nehirden dolayı, İlk Çağ'da Bathonea adında Byzantion'a bağlı bir *phyle*, bir mahalle ya da yerleşmenin bu bölgede olabileceğini belirtmesinden kaynaklanmıştır.⁷ Semavi Eyice, Silivri'de bulunan bir kitabede rastlanan ve Georges Seurre⁸ tarafından da "Bathynias" şeklinde okunan yazı, İstanbul Arkeoloji Müzeleri Müdürlüğü bahçesinde

⁶ Strabon, *Geographika*, 7.56; Gaius Plinius Secundus, *Antoine Du Pinet de Noroy L'histoire du monde*, 1, Lyon, 1562, s. 147; Filippo Venuti, *Dittionario volgare et latino*, 1578, s. 109; François Fondeur, *Dictionnaire Historique des Villes, Isles, Regions, Royaumes, Montagnes, Fleuves, &c.*, Paris, 1680, s. 14.

⁷ Semavi Eyice, "Tarihte Küçükçekmece", *Güneydoğu Avrupa Araştırmaları Dergisi*, 6-7, 1978, s. 57-120, s. 59.

⁸ Georges Seure, "Antiquités thraces de la Propontide: Collection Stamoulis", *Bulletin de correspondance hellénique*, 36, 1912, s. 588, no. 14.



Şekil 16: Geç Osmanlı dönemine ait çiftlik yapısı (Haldun Aydınğün).

sergilenen bir lahtin⁹ üzerinde yazan “Bathonealı Rufus’un oğlu Damas otuz üç yaşında öldü” yazısı ve çevreden gelen bazı adak ve mezar stellerinden yola çıkarak, bölgede Byzantion’a bağlı mahalleler arasında böyle bir yerleşim olabileceğini belirtmektedir.¹⁰ 2007–8 yıllarında Küçükçekmece Gölü havzasında yaptığımız araştırmalarda, havzanın pek çok yerine yayılmış arkeolojik kalıntılarla karşılaşmıştır. Birbirleriyle bütünlük gösteren kalıntıların nereye ait olabileceği konusunda antikçağ yazarlarının kayıtlarına bakılmış ancak bir sonuç alınamamıştır. Küçükçekmece Gölü’nün doğu yamacında, lagün ağzındaki tepede (bugün Cennet Mahallesi) 1938, 1940–41 ve 1948 yıllarında yapılan kazıları, İstanbul

Arkeoloji Müzeleri adına yürüten Dr. Arif Müfit Mansel ve Aziz Ogan’ın “Rhegion”¹¹ olarak adlandırıldığı alan ile kazı yaptığımız alan, aralarında hem göl hem de 7 km. mesafe olması nedeniyle ilişkilendirilememiştir. Firuzköy Yarımadası üzerinde daha önce bir yerleşimin varlığından hiçbir şekilde haberdar olunamaması ve Semavi Eyice dışında bölgedeki antik yerleşim hakkında yazan başka bir bilim insanı bulunmaması sebebiyle kazı izni, Kültür ve Turizm Bakanlığı’ndan, “Küçükçekmece Gölü Havzası (Bathonea?) Kazıları” başlığı ile istenmiştir.

Kazıların başlamasının ardından, İstanbul Üniversitesi’nden Prof. Dr. Oğuz Tekin bu isme itiraz

⁹ Arif Müfit Mansel, “İstanbul Tersanesinde Bulunan Bir Lahit ve Bir İstanbul Lahitler Grubu Hakkında Araştırmalar”, *Belleten*, 21/83, 1957, s. 395–427.

¹⁰ Eyice, “Tarihte Küçükçekmece”, s. 57–120; “Tarihte Küçükçekmece”, *Türkiye Turing ve Otomobil Kurumu Belleteni*, 62/35, Mart-Haziran 1978, s. 2–10.

¹¹ Arif Müfit Mansel ve Aziz Ogan “Rhegion-Küçükçekmece Hafriyatı 1940/41 Çalışmalarına Ait İlk Rapor / Fouilles de Rhegion-Küçükçekmece Rapport préliminaire sur les travaux 1940/41”, *Belleten*, 6/21–22, 1942, s. 1–36.

etmiş, “Bathonea” isminin bir sınıf ismi olduğunu, antik kent ismi olamayacağını belirtmiştir.¹² Ancak “Bathonea”nın hangi sınıfı temsil ettiği açıklanamamıştır. Yunanlı meslektaşlarımız ise “Bathonea” isminin artık unutulmuş, çok eski bir kelime olduğunu, “derin dere” anlamı dışında “yüzen ordu/donanma” anlamına da geldiğini belirtmektedirler. Donanma gücünün gizli bir coğrafi bölgede konumlanması gerektiği düşünüldüğünde, burasının donanmaya uygun bir bölge olduğunu da göz ardı etmemek gerekir. Bugünkü Küçükçekmece’nin öncüsü kabul edilen “Rhegium/Rhegion”un ilk çağlara ait hiç bir kitabede adının geçmemesi, bölgenin adının ilk çağlarda başka isimle tanınmış olup sonradan Rhegion’a dönüşmüş olabileceğini de düşündürmektedir. Çünkü bölgede M.Ö. 2.–M.S. 2. yüzyıllar arasına tarihlenen yazıtların varlığı,¹³ ilk çağlarda göl çevresinde geniş

bir yerleşim olduğunu gösterir. “Rhegium” adı ise ilk kez, M.S. 5. yüzyıla tarihlenen ve Roma imparatorluk yollarını gösteren *Tabula Peutingeriana* haritasında kullanılmıştır.¹⁴ Görüldüğü üzere, bölgenin adının netliği konusunda bir süre daha çalışılması gerekmektedir. 2010 yılından itibaren kazı bilim heyetinin değerli üyeleri içinde yer alan Prof. Dr. Oğuz Tekin, yine aynı üniversiteden Prof. Dr. Mustafa H. Sayar ve diğer biliminsanlarıyla, kazı alanından çıkmakta olan her türlü yazılı belge dikkatle incelemeye alınmıştır. Kazılar ilerledikçe bölgenin antik çağdaki gerçek isminin ya da isimlerinin ne olduğunun ortaya çıkacağını umuyor, bilim heyetimizin çok değerli üyeleriyle birlikte, İstanbul’un eski çağ tarihinin aydınlatılmasına katkılar sunacak çalışmalarımızın henüz çok başında olduğumuzu belirtmek istiyoruz.¹⁵

¹² Oğuz Tekin, “Byzantion’un Etnik Yapılanması ve Bir Örnek: Bathonea. Bir Lokalizasyon Önerisi Üzerine Düşünceler”, *Arkeoloji ve Sanat*, 132, 2009, s. 139–141; “Küçükçekmece’deki ‘Bathoneia’ üzerine”, *Türk Eskiçağ Bilimleri Enstitüsü: Haberler*, 29, Ocak 2010, s. 8–11; “Bathonea: Küçükçekmece Gölü (Rhegion) Kıyısındaki Byzantionlular ve Bir Hekatosystis”, *Toplumsal Tarih*, 192, Aralık 2009, s. 90–93.

¹³ Zafer Taşlıkhoğlu, “Rhegion Küçükçekmece Kitabeleri”, *Belleten*, 23, s. 545–562; Nezih Fıratlı, *Lés stéles funéraires de Byzance Gréco-Romaine*, Paris, 1964, s. 59, 68–69, 77.

¹⁴ http://www.euratlas.net/cartogra/peutinger/8_aegyptus/.

¹⁵ Kültür ve Turizm Bakanlığı Kültür Varlıkları Genel Müdürlüğü, İstanbul Valiliği, İstanbul İl Kültür ve Turizm Müdürlüğü, 2010 İstanbul Avrupa Kültür Başkenti Ajansı, Avcılar Kaymakamlığı, Küçükçekmece Kaymakamlığı, Avcılar Belediye Başkanlığı, Küçükçekmece Belediye Başkanlığı, Kalamış Rotary Kulübü ile Avcılar Genç İş Adamları Derneği üyeleri, Hazerfan Havaalanı Topair Firması, Elkenz Denizcilik, Unilever ve Henkel’e, yaptıkları katkılar nedeniyle minnettarız. 2011 yılı resmi sponsorluğumuzu üstlenen “Altaş-Arkas-Marport” firmaları ile 2012 yılı ana destekçimiz İstanbul İl Özel İdaresi’nin tüm yetkili ve uzmanlarına, katkıları için teşekkür ederiz.

