

## KÜÇÜKÇEKMECE GÖL HAVZASI (BATHONEA?) KAZILARINDA ELE GEÇEN UNGUENTARIUMLAR

ŞENGÜL AYDINGÜN - AHMET ASLAN - DÜRDANE KAYA\*

İstanbul ilinin 20 km. kadar uzağında yer alan Küçükçekmece Gölü'nün çevresi, günümüzde Avcılar, Küçükçekmece ve Başakşehir ilçelerinin siyasi sınırları içerisinde yer almaktadır. Küçükçekmece Gölü, Avcılar Firuzköy Yarımadası üzerinde yürütülen kazı çalışmaları, I, II ve III olarak numaralandırılan üç ayrı alanda yürütülmektedir.<sup>1</sup> Bu makalede, 2011–12 yılı kazı çalışmalarında, II. alanın farklı açmalarında ele geçen ve geç Roma dönemine tarihlenen *unguentariumlar* tanıtılmaktadır.

İtalyanca “*unguentario*”dan gelen “*unguentarium*”; koku sürmek, yağlanmak, koku kutusu, yağ kabı anlamına gelir. Küçük seramik şişeler olarak bilinen *unguentariumlar*, yaklaşık olarak M.Ö. 4. yüzyıldan M.S. 7. yüzyıl başlarına kadar tüm Akdeniz coğrafyasında ve yerel seramik üretimi yapılan merkezlerde yaygın olarak kullanılmışlardır.<sup>2</sup> Hellenistik dönemden itibaren kullanımı yaygınlaşan bu kapların işlevleri konusunda farklı görüşler bulunmaktadır.<sup>3</sup> Gözyaşı şişesi, koku şişesi, mezar hediyesi ya da ticari ürün olarak kullanıldığı görüşleri yaygındır.<sup>4</sup> Hellenistik ve erken Roma dönemleri ölü gömme ritüellerinde, parfüm ve yağ ticaretinde kullanılan bu kapların, erken Hıristiyanlık döneminden itibaren litürjik işlevde de kullanıldıkları düşünülmektedir.<sup>5</sup>

Hellenistik ve Roma dönemlerinde kullanılan *unguentariumlar* iki ana formda üretilmişlerdir; “fusiform” (iğ biçimli) veya “bulbous” (torba ya da armudi)... Fusiform olarak tanımlananlar, kaide dipli, şişkin karınlı, belirginleştirilmiş omuzlu, kısa ve ince boyunlu olup ağız çeperleri dışa çekiktir. Bu tipin ayak ve boynu zamanla uzamış, gövde ortasında bulunan şişkinlik azalarak “iğ” biçimine dönüşmüştür. Ortalama boyları 8–20 cm.dir. Fusiform *unguentariumların*, erken Hellenistik dönemden itibaren, hemen hemen tüm yerleşim yerlerinde yaygın bir biçimde görüldükleri çeşitli kazı raporlarından bilinmektedir. Fusiform örneklerin ayak kısmı önceleri kaideliyken, geç Roma döneminde bu kaide ortadan kalmış, düz kesimli dar bir taban ortaya çıkmıştır. Bulbous biçimliler ise boyundan aşağıya aniden genişleyip armut ya da torba biçimi alan gövdesinin, geniş düz bir tabanla bitirilmesiyle tanınırlar.<sup>6</sup> Bulbous formulu *unguentariumlar* M.Ö. 1. yüzyılın ortalarından itibaren üretilmeye başlanmış, M.S. 6. yüzyılın sonlarına kadar oldukça sık kullanılmıştır. Ancak, fusiform *unguentariumlar* da tamamen terk edilmemiş, kaideleri düz tabanlı olarak değişim gösterip kullanımına devam edilmiştir.<sup>7</sup>

\* [Şengül Aydıngün] Yrd. Doç. Dr.; Kocaeli Üniversitesi, Fen Edebiyat Fakültesi, Arkeoloji Bölümü; [Ahmet Aslan] Arkeolog; [Dürdane Kaya] Arkeolog.

1 Kazılar Yrd. Doç. Dr. Şengül Aydıngün tarafından yürütülmektedir. Kazı alanın tarihi coğrafyası, siyasi tarihi, daha önce yapılmış araştırma ve kazılar için bkz., Semavi Eyice, “Tarihte Küçükçekmece”, *Güneydoğu Avrupa Araştırmaları Dergisi*, 6–7, 1978, s. 57–121; Şengül Aydıngün ve Hakan Öviz, “İstanbul-Küçükçekmece Kıyıları Arkeolojik Yüzeysel Araştırması”, *12. Sualtı Bilim ve Teknolojileri Toplantısı (SBT'08): Bildiriler Kitabı*, ed. Benal Gül, Cansu Koç ve Enes Sönmez, Ege Üniversitesi, 8–9 Kasım 2008 (İzmir), İzmir, 2008, s. 38–47.; 2008, s. 38–47; Emre Güldoğan, “İTA Bölge Kültür Tarihine Yeni Katkılar”, *Aktüel Arkeoloji*, 9, 2008, s. 66–71; Şengül Aydıngün, “İstanbul İli 2007 Yılı Tarih Öncesi Çağlar Yüzeysel Araştırması Sonuçları”, *26. Araştırma Sonuçları Toplantısı*, 1, Ankara, 2009, s. 411–426.

2 Mehmet Okunak, “Hierapolis Kuzey Nekropolü (159D No.lu Tümülüs) Anıt Mezar ve Buluntuları”, yayımlanmamış yüksek lisans tezi, Pamukkale Üniversitesi Sosyal Bilimler Enstitüsü, Denizli, 2005, s. 20–22.

3 *Unguentariumların* işlevleri hakkında ayrıntılı bilgi için bkz., Celal Şimşek ve Bahadır Duman, “Laodikeia’da Bulunan Geç Antik Çağ Unguentariumları”, *Adalya*, 10, 2007, s. 285–307; Şükrü Özudoğru ve Erkan Dündar, “Kıbyra Geç Roma-Erken Doğu Roma Dönemi Mühürlü Unguentariumları”, *Olba*, 15, 2007, s. 145–168; Ayşe Çaylak Türker, *Demre-Myra Aziz Nikolaos Kilisesi Bizans Dönemi Sırsız Seramikleri*, Suna-İnan Kıracı Akdeniz Medeniyetleri Araştırma Enstitüsü, İstanbul, 2009; Mehmet Özhanlı ve Murat Fırat, “Side Unguentariumları Işığında Dinin Kapların Kullanım Alanları Üzerindeki Etkileri”, *Süleyman Demirel Üniversitesi Fen Edebiyat Fakültesi Sosyal Bilimler Dergisi*, 23, 2011, s. 7–30.

4 Asuman Baldıran, “Stratonikeia’da Unguentariumlar”, *Selçuk Üniversitesi Sosyal Bilimler Dergisi*, 4, 1999, s. 335–356.

5 Erkan Dündar, “Hellenistik ve Roma Dönemleri Patara Unguentariumları”, yayımlanmamış yüksek lisans tezi, Adnan Menderes Üniversitesi Sosyal Bilimler Enstitüsü, Aydın, 2006, s. 9.

6 *A.g.e.*, s. 8–9.

7 John W. Hayes, “A New Type of Early Christian Ampulla”, *The Annual of the British School at Athens*, 66, 1971, s. 243–248.

Akdeniz dünyasının hemen hemen her antik kazı ve yerleşiminde ele geçen *unguentarium*lar tizlikle incelenmiş ve form gelişmeleri izlenerek genel bir kronoloji elde edilmiştir. Bu nedenle *unguentarium*lar, arkeolojide, kronolojiye katkı sağlayan önemli maddi kültür kalıntılarından biri olarak kabul edilirler.

Çarkta üretilen *unguentarium*ların fusiformluları, gövdeden hafif yivle ayrılan boru ağza sahiptir. Sağlam yapısıyla dikkat çeken iç yüzeylerinde belirgin yiv izlerinin yanı sıra, az sayıda da olsa, dış yüzeyleri de yivli örnekler rastlanabilmektedir.<sup>8</sup> Hamurları, iyi süzölmüş ve temiz bir yapıya sahiptir. Değişik hamur renklerinden, yüksek sıcaklıklarda fırınlandıkları anlaşılır. Hamurun rengi, fırınlanma koşullarına göre pembe, kırmızı, kahverengi ya da gri tonlarındadır. Bazen üst bölümlerin astarlanmış olduğu örneklerde, çoğunlukla kırmızımsı ya da kahverengimsi olan astar boya gövde altına doğru sızar.

Geç Roma dönemine tarihlenebilen örneklerin alt bölümlerinde, dairesel ya da dikdörtgen bir alan içerisine basılmış monogramlar bulunur. Bu monogramlar kabartma şeklinde olup, tek harf, figür ya da birkaç harften oluşabilmektedir. Bazen de tam isim okunabilmektedir.<sup>9</sup> Bunların yanı sıra hayvan figürü betimleri de mevcuttur.<sup>10</sup> *Unguentarium*

üzerindeki monogramlar, aynı döneme ait gümüş eserler, sikkeler ve tuğlalar gibi küçük buluntular üzerinde de görülürler.<sup>11</sup> Hayes, mühürlü örneklerin M.S. 6. yüzyıla ait olduklarını, M.S. 7. yüzyılda ise mühür kullanılmadığını belirtmiştir.<sup>12</sup>

Doğu Akdeniz coğrafyasında geniş bir alana yayılan *unguentarium*ların hamur yapılarının benzer olması, tek bir merkezde üretildiklerini düşündürse de kesin olarak bunu söylemek zordur. Konuyla ilgili Hayes, Ürdün Irmağı suyu ve kutsal topraklarda elde edilen yağlarla bağlantı kurmuş, bu formların üretim yeri olarak Filistin ve civarındaki bölgeleri önermiş ve bu sınırları taşımak için imal edilmiş olabileceğini ileri sürmüştür.<sup>13</sup> Eissenmenger, bu kapların asıl kökeninin kesinlik kazanmadığına; ancak Kıbrıs, Filistin ya da Ürdün olabileceğine değinir.<sup>14</sup> Helleström, Rodos'taki kazılarda çok fazla ele geçen *unguentarium*lar nedeniyle burasının da üretim merkezlerinden birisi olabileceğini öne sürmektedir.<sup>15</sup> Fırat ise, son yıllarda Güney Anadolu'da yapılan kazılarda çok sayıda bu tür kaplara rastlanılmasından dolayı, bunların Anadolu'da üretilmiş olabileceğine değinir.<sup>16</sup> Marmaray projesi kapsamındaki Üsküdar (İstanbul) kazılarında da *unguentarium* örnekleri ele geçmiştir.<sup>17</sup> Anadolu ve yakın çevresinde ele geçirilen geç Roma-antik çağ *unguentarium* örneklerinin çoğu M.S. 5.-7. yüzyıllara tarihlendirilmiştir.<sup>18</sup>

<sup>8</sup> Catherine Diederichs, *Céramiques hellénistiques, romaines et byzantines* [*Salamine de Chypre* 9], Diffusion de Boccard, Paris, 1980, s. 47.

<sup>9</sup> Perge'de tonozlu mekânların kazıları sırasında ele geçen *unguentarium* üzerindeki iki satır yazıda, Piskopos Severianos'un adı okunur: Nalan Fırat, "Perge Konut Alanı Keramiği", yayımlanmamış doktora tezi, İstanbul Üniversitesi Sosyal Bilimler Enstitüsü, İstanbul, 1999, s. 93. Myra'da bulunan örnek üzerinde "Meryem yardım et" sözcükleri okunmuştur: Ayşe Çaylak Türker, "Myra'da Aziz Nikolaos'un Yağ Kültüyle İlişkili Seramik Kaplar", *Adalya*, 8, 2005, s. 315.

<sup>10</sup> Hayes, "A New Type", s. 244.

<sup>11</sup> Alexander Cyril Mango, "Byzantine Brick Stamps", *American Journal of Archaeology*, 54/1, 1950, s. 19; Gladys R. Davidson, *The Minor Objects* [*Corinth* 12], American School of Classical Studies at Athens, Princeton [NJ], 1952, s. 257.

<sup>12</sup> Hayes, "A New Type", s. 245.

<sup>13</sup> *A.g.e.*, s. 246.

<sup>14</sup> Ursula Eisenmenger, "Late Roman Pottery in Limyra (Lycia)", *Les céramiques en Anatolie aux époques hellénistique et romaine: Actes de la Table Ronde d'Istanbul* [*Varia Anatolica* 15], ed. Catherine Abadie-Reynal, Institut Français d'Études Anatoliennes, İstanbul, 2003, s. 195.

<sup>15</sup> Pontus Hellström, *Labraunda: Swedish Excavations and Researches - Pottery of Classical and Later Date, Terracotta Lamps and Glass*, 2 (part 1), Svenska Institutet i Athen, Lund, 1965, s. 23-26.

<sup>16</sup> Fırat, "Perge Konut Alanı Keramiği", s. 93. İstanbul Saraçhane ve Anadolu'daki birçok antik kentte ele geçen geç Roma-geç antik çağ *unguentarium*larının buluntu merkezlerine bakıldığında, başta Saraçhane, Efes, Laodikeia, Perge, Hierapolis, Myra, Patara, Limyra, Sagalassos, Ksanthos ve Kalenderhane gelir. Bu merkezler için bkz., John W. Hayes, *Excavations at Saraçhane Istanbul: The Pottery*, 2, 1992, s. 8-9; Efes: Susane Lohner, Roman Sauner ve Robert Linke, "Late Roman Unguentaria? A Contribution to Early Byzantine Wares From the View of Ephesus", *Proceedings of the First International Conference on Late Roman Coarse Wares, Cooking Wares and Amphorae in the Mediterranean: Archaeology and Archaeometry* [*BAR International Series* 1340], Oxford, 2005, s. 647-654; Şimşek ve Duman, "Laodikeia'da Bulunan", s. 285-307; Neşe Atik, "Die Keramik aus den Südthermen von Perge", *Istanbul Mitteilungen*, 40, 1995, s. 180-181; Fırat, "Perge Konut Alanı"; Okunak, "Hierapolis Kuzey Nekropolü", s. 20-38; Türker, *Demre-Myra*, s. 115-123; Dündar, "Hellenistik ve Roma"; Eisenmenger, "Late Roman Pottery", s. 193-196; Yıldız Ötügen, "Likya Bölgesi'ndeki Kazı ve Yüzey Araştırmaları Çerçevesinde Ortaçağ Seramikleri", *Adalya*, 6, 2003, s. 233-242.

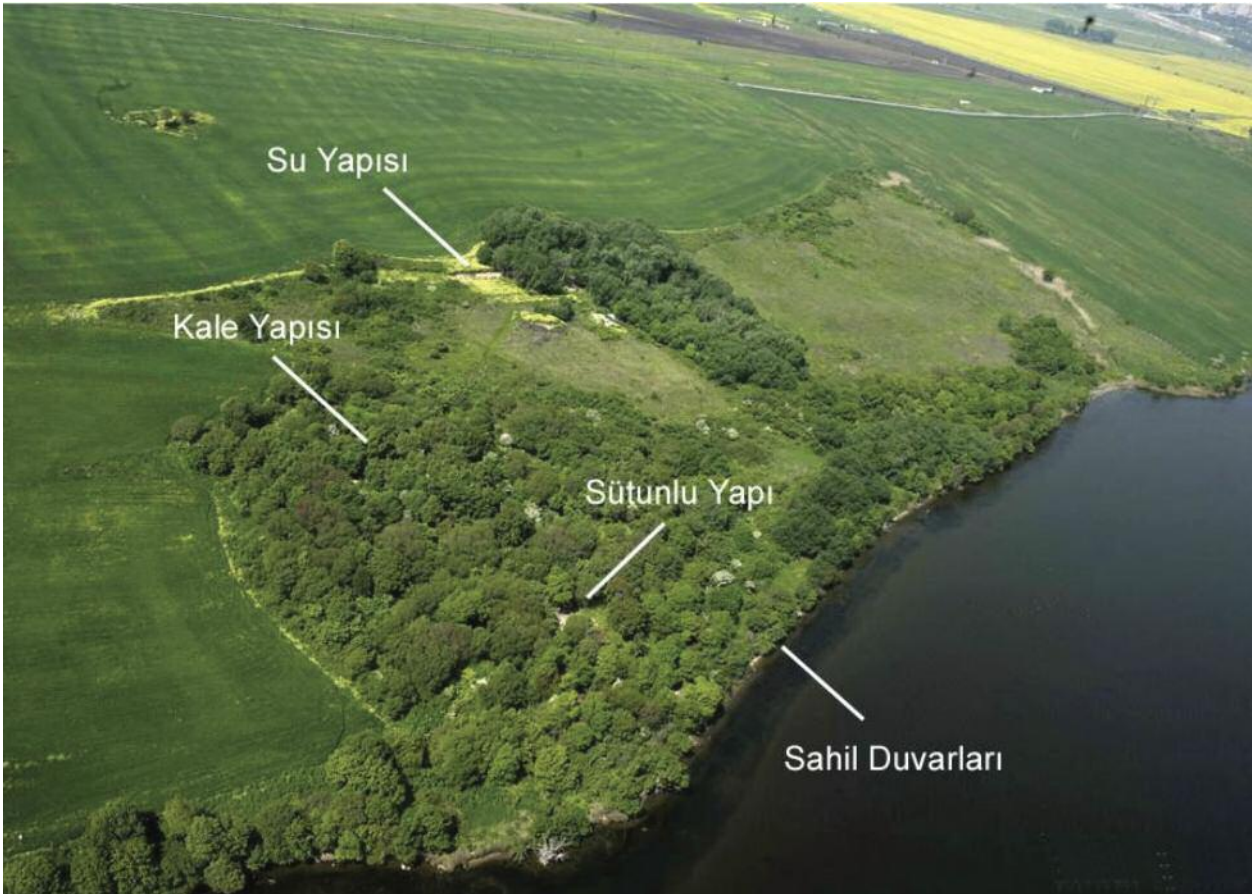
<sup>17</sup> *Gün Işığında - İstanbul'un 8000 Yılı: Marmaray, Metro, Sultanahmet Kazıları*, ed. Arzu Karamani Pekin, Vehbi Koç Vakfı, İstanbul, 2007, s. 45.

<sup>18</sup> Hayes, "A New Type", s. 246.

Küçükçekmece Göl Havzası'ndaki ilk dönem kazılarında (2011–12) ele geçen *unguentarium* ve parçalarının yayımlanması,<sup>19</sup> konuyla ilgili daha sonra yapılacak çalışmalara zemin hazırlamak amacıyla taşımaktadır. Bu parçalar, II. kazı alanındaki 23G, 23–24EFG, 27F-G açmalarında ve göl kıyısında ortaya çıkarılmıştır. Toplamda on iki adet olan *unguentarium* ve parçaları değerlendirildiğinde, hemen hepsinin, fusiformlu tipin, geç Roma döneminde değişikliğe uğrayarak ayak kaidesinin kalktığı örneklerinden olduğu gözlenmiştir. Eserlerin yedi tanesinde monogram ya da damga yoktur. Geri kalan beş tanesinin dibe yakın bölümlerinde dairesel monogram damgaları bulunmaktadır. Kazı alanında ele geçen *unguentariumlar* çarkta biçimlendirilmişlerdir.

İç kısımlarında yer yer birikmiş kil ile birlikte kaba çark izleri görülmektedir. Eserlerin üzerinde farklı oranlarda aşağı doğru akmış olan astar boya kalıntıları mevcuttur. Koyu kırmızimsı renk en çok kullanılmıştır. Hamur renkleri de değişiklik gösterir. Sarımsı kırmızıdan, kırmızimsı sarı renge uzanan örnekler dışında, yanmanın etkisiyle koyu griye dönüşmüş örneklerle de rastlanmıştır. *Unguentariumlar* iyi pişmiş, sert dokulu, katkısız ve gözeneksizdir.

Küçükçekmece Göl Havzası (Bathonea?) kazılarında, 2011–12 yıllarında ele geçen geç Roma *unguentarium* ve parçalarının bu makaleye konu olan örnekleri, monogram repertuarına katkı sağlamak amacıyla, Munsell renk kataloğundan yararlanılarak aşağıda tanıtılmaktadır.<sup>20</sup>

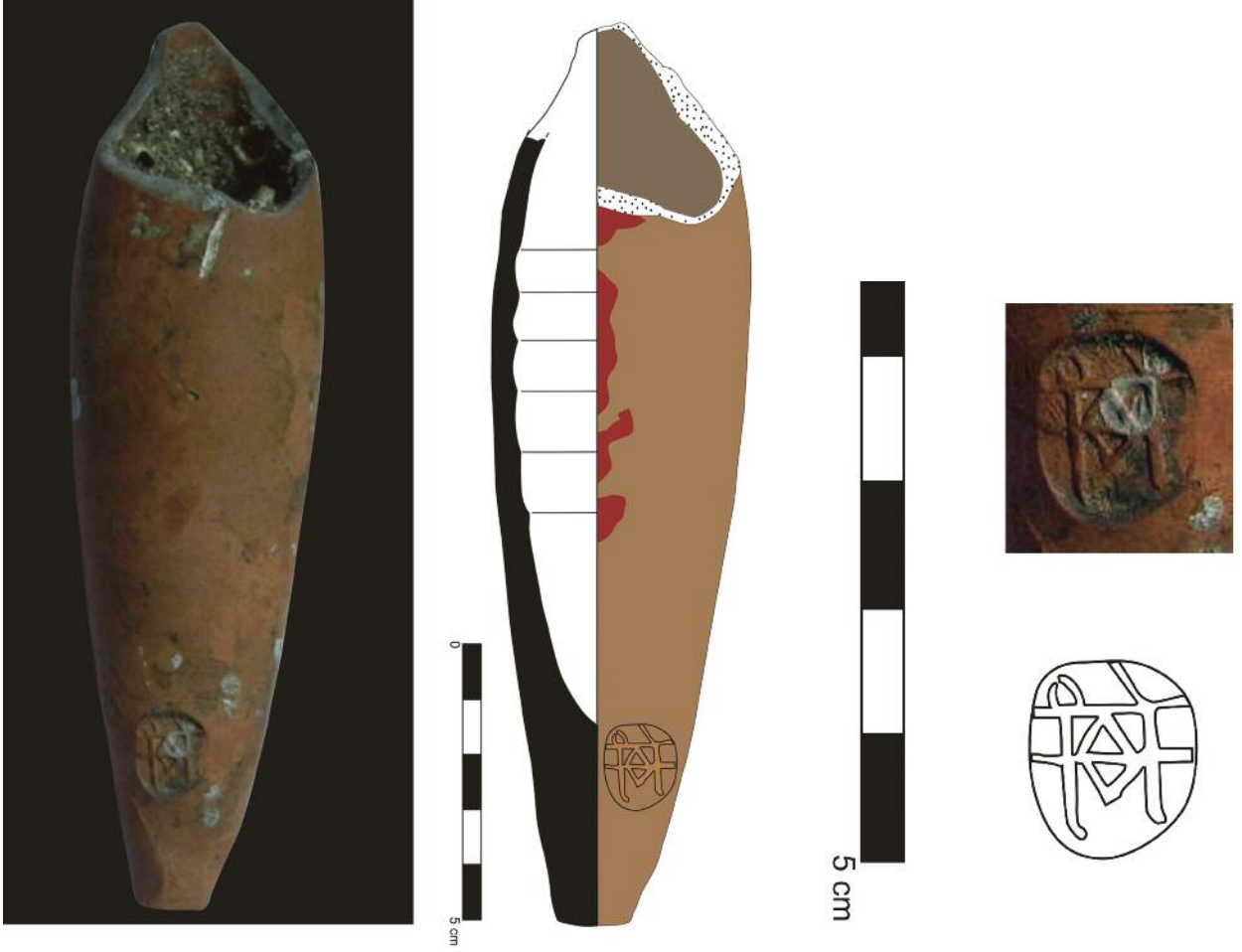


*Unguentariumların* bulunduğu II. alan (M. Öztürk, 2012).

<sup>19</sup> Bu malzemelerin yayımlanması için izin veren sayın Yrd. Doç. Dr. Şengül Aydıngün'e, eserlerin çizimlerinde yardımlarını esirgemeyen Burhan Gülkan'a, fotoğraflarda emeği geçen Haldun Aydıngün ve Murat Öztürk'e teşekkür ederiz. Bu makalede kullanılan tüm fotoğraflar, Küçükçekmece Göl Havzası (Bathonea?) Kazıları Arşivi'nden alınmıştır.

<sup>20</sup> Bu çalışmada *Munsell Soil Color Charts*, rev. ed., Macbeth, Division of Kollmorgen Instruments Corp., New York, 1992 kullanılmıştır. Katalogta kullanılan kısaltmalar:

Y. = yükseklik; D. = derinlik; G.Ç. = gövde çapı; D.Ç. = dip çapı; C.K. = cidar kalınlığı.



Şek. 1: a. Monogram damgalı *unguentarium* parçası (H. Aydingün, 2011; çizim: B. Gülkan).

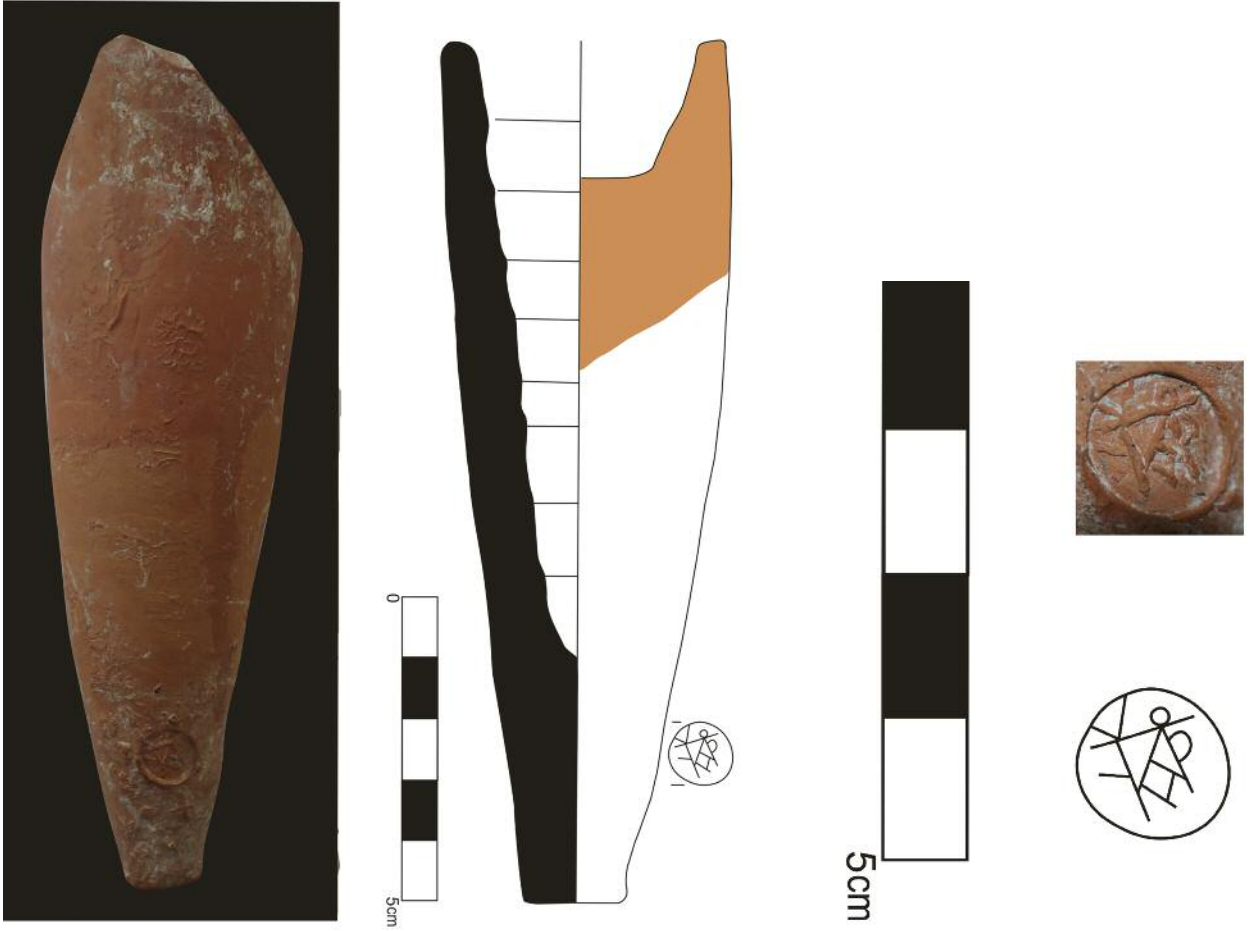
b. *Unguentarium* parçası üzerindeki monogram (H. Aydingün, 2011; çizim: B. Gülkan).

### KÇG/U01 - Monogram damgalı *unguentarium* parçası (Şek. 1a-b)

Buluntu Yeri : Göl içi  
 Buluntu seviyesi : Yüzey  
 Hamur : Gri (N 5/)  
 Boya : Kırmızı (2,5YR 5/8, 6/8)

Tanım : Gövde kısmından kırık ve eksik, monogram damgalı *unguentarium* parçası fusiformludur. İyi pişmiş, sert dokulu, gözeneksiz ve katkısız bir hamur yapısına sahiptir. Dış yüzeyde, göl kenarında bulunmasından dolayı, nemden kaynaklı renk tayfları oluşmuştur ve kireç kalıntıları takip edilebilmektedir. Gövdenin alt kısmında, yuvarlak alan içerisine yerleştirilmiş blok monogram, “II” harfi üzerine kurulmuştur. Monogramda “EPARKOU” yazısı okunmuştur.<sup>21</sup>

<sup>21</sup> Mustafa H. Sayar tarafından incelenen monogram “EPARKOU”, yerel yöneticiye ait bir ünvan olarak yorumlanmıştır. Söz konusu *unguentarium* daha önce yayımlanmıştır. Bkz., Şengül Aydingün, “Küçükçekmece Gölü’nde Arkeolojik Araştırmalar”, *Dünden Bugüne Küçükçekmece*, ed. Mehmet Yalçın Yılmaz, Küçükçekmece Belediyesi Basın Yayın ve Halkla İlişkiler Müdürlüğü, İstanbul, 2009, s. 259, res. 7; Şengül Aydingün, Emre Güldoğan, Volker Heyd ve Hakan Öviz, “2008 yılı İstanbul Tarih Öncesi Çağlar Yüzeý Araştırması”, *27. Araştırma Sonuçları Toplantısı*, 3, Ankara, 2010, s. 286, res. 3.



Şek. 2: a. Monogram damgalı *unguentarium* parçası (A. Aslan, 2012; çizim: D. Kaya).

b. *Unguentarium* parçası üzerindeki monogram (A. Aslan, 2012; çizim: D. Kaya).

### KÇG/U02 - Monogram damgalı *unguentarium* parçası (Şek. 2a-b)

Buluntu Yeri : II/23F/b  
 Buluntu Seviyesi: -7,52 m.  
 Hamur : Kırmızı (10R 5/6)  
 Boya : Zayıf kırmızı (10R 5/4)  
 Ölçüler : Y. 14,1 cm.; D. 9,9 cm.;  
 G.Ç. 4,7 cm.; D.Ç. 1,8 cm.;  
 C.K. 0,7 cm.

Tanım : Gövde kısmından kırık ve eksik, monogram damgalı *unguentarium* parçası fusiformludur. İyi pişmiş, sert dokulu, gözeneksiz ve katkısız bir hamur yapısına sahiptir. Dış yüzeyde kırmızı-koyu kırmızı renkte astar akıntıları ve kireç tabakası görülmektedir. Gövdenin alt kısmında yuvarlak alan içerisine yerleştirilmiş blok monogram, "II" harfi üzerine kurulmuştur. Okunabilen harfler: II, K, O, Y, P.<sup>22</sup>

<sup>22</sup> Blok monogram için bkz., Özüdoğru ve Dündar, "Kibyra Geç Roma".

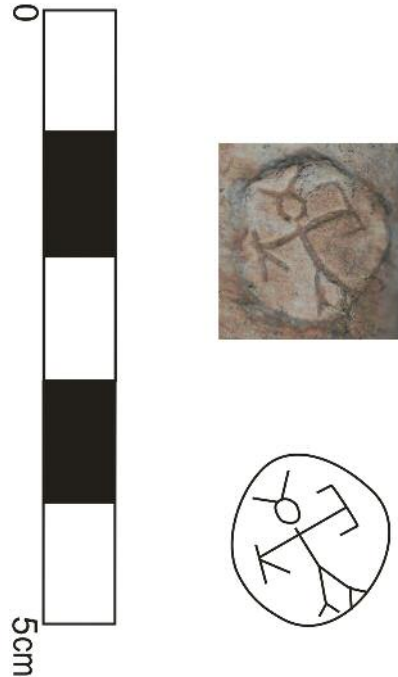


Şek. 3: a. Monogram damgalı *unguentarium* parçası (A. Aslan, 2012; çizim: D. Kaya).

### KÇG/ U03 - Monogram damgalı *unguentarium* parçası (Şek. 3a-b)

Buluntu Yeri : II/27G  
 Buluntu Seviyesi: -4,59 m.  
 Hamur : Gri (N 5/), kırmızımsı kahverengi (5YR 5/4)  
 Boya : Sarımsı kahverengi (5YR 5/6)  
 Ölçüler : Y. 5,1 cm.; D. 3,2 cm.;  
 G.Ç. 3,2 cm.; D.Ç. 1,6 cm.;  
 C.K. 0,8 cm.

Tanım : Dibe yakın kısmından kırık ve eksik, monogram damgalı *unguentarium* parçası fusiformludur. Hamuru sert dokulu, kum katkılı, az gözeneklidir. Fırınlanmadan dolayı hamurun rengi grileşmiş ve dışta renk tayfları oluşmuştur. Yüzeyinde kireç kalıntıları takip edilebilmektedir. Gövdenin alt kısmında, dairesel alan içerisine yerleştirilmiş çapraz monogram yer alır. Merkezden dört yana ayrılan kolların uçlarında çeşitli harfler görülmektedir. Okunabilen harfler: “E, Λ, Y, Π, O, Υ, (Γ, T, I ?)”.<sup>23</sup>



b. *Unguentarium* parçası üzerindeki monogram (A. Aslan, 2012; çizim: D. Kaya).

<sup>23</sup> Aynı monogram Kybra’da ele geçen *unguentarium*da da bulunmaktadır. Bkz., a.g.e., s. 154, 158, 162, 174–175, 177.

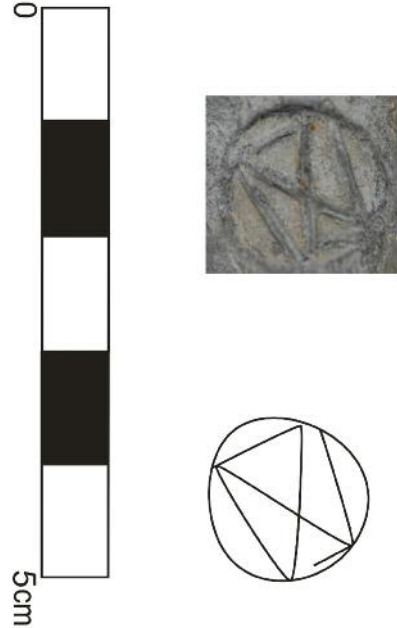


Şek. 4: a. Damgalı unguentarium parçası (A. Aslan, 2012; çizim: D. Kaya).

**KÇG/ U04 - Damgalı unguentarium parçası (Şek. 4a-b)**

Buluntu Yeri : II/27G  
 Buluntu Seviyesi : -4,40 m.  
 Hamur : Gri (N 5/), koyu gri (N 4/)  
 Ölçüler : Y. 6 cm.; D. 4,4 cm.;  
 G.Ç. 3,8 cm.; D.Ç. 1,9 cm.;  
 C.K. 0,7 cm.

Tanım : Dibe yakın kısmından kırık ve eksik, monogram damgalı unguentarium parçası fusiformludur. Hamuru sert dokulu, iyi pişmiştir. Dış yüzeyde fırınlanmadan kaynaklı renk tayfları oluşmuştur. Gövdenin alt kısmında, yuvarlak alan içerisinde “X” formu merkezde olmak üzere üst, alt ve yan kısımlarına eklenmiş çizgilerle farklı kompozisyon oluşturulmuş bir monogram yer almaktadır.<sup>24</sup>



b. Unguentarium parçası üzerindeki monogram (A. Aslan, 2012; çizim: D. Kaya).

<sup>24</sup> Bu monograma benzer örnekler için bkz., a.g.e., s. 154, 157–158, 160–161, 174–175.



Şek. 5: a. Kuş figürü damgalı *unguentarium* parçası (A. Aslan, 2012; çizim: D. Kaya).

**KÇG/ U05 - Kuş figürlü damgalı *unguentarium* parçası (Şek. 5a-b)**

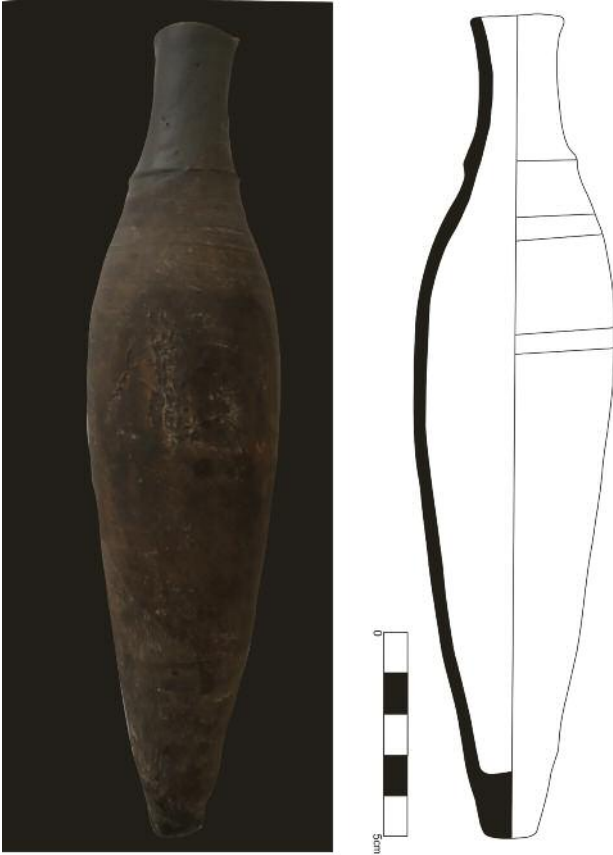
Buluntu Yeri : II/23G  
 Buluntu Seviyesi : -20 cm.  
 Hamur : Kırmızımsı sarı (5YR 7/8)  
 Boya : Sarımsı kırmızı (5YR 5/8)  
 Ölçüler : Y. 6,3 cm.; D. 5,8 cm.;  
 G.Ç. 3,6 cm.; D.Ç. 2,5 cm.;  
 C. K. 0,7 cm.

Tanım : Dibe yakın kısmından kırık ve eksik, monogram damgalı *unguentarium* parçası fusiformludur. İyi pişmiş, sert dokulu, gözeneksiz, az katkılı hamura sahiptir. Dış yüzeyinde, monogramın da bir kısmına gelen astar akıntısı mevcuttur. Gövdenin alt kısmında, dairesel şekil içerisinde kuş ya da horoz figürünün bulunduğu monogram yer almaktadır.

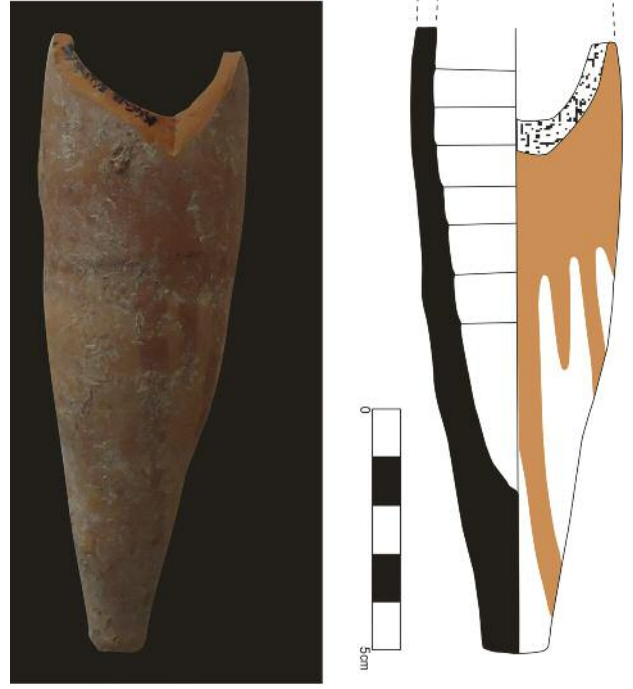


b. *Unguentarium* parçası üzerindeki monogram (A. Aslan, 2012; çizim: D. Kaya).





Şek. 6: *Unguentarium* (A. Aslan, 2012; çizim: D. Kaya).



Şek. 7: *Unguentarium* parçası (A. Aslan, 2012; çizim: D. Kaya).

#### KÇG/ U06 - *Unguentarium* (Şek. 6)

Buluntu Yeri : II/23F  
 Buluntu Seviyesi : Yüzey  
 Hamur : Koyu yeşilimsi gri (5GY 4/1),  
 yeşilimsi gri (5G 5/1),  
 koyu sarımsı kahverengi  
 (10YR 4/4)  
 Ölçüler : Y. 20 cm.; D. 18,3 cm.;  
 G.Ç. 4,8 cm.; D.Ç. 1,5 cm.;  
 C.K. 0,3 cm.

Tanım : İyi pişmiş, sert dokulu ve fusiformlu *unguentarium*, boyun kısmından kırık ve eksik olup tümlenmiştir. Ağız kısmı dışa sarkık, içbükey, alçak kaide boyunludur. Boyun ile omuz geçişi, dışbükey ince bir çizgi ile belirginleştirilmiştir. Gövde de genişleyip dip kısma doğru sivrilmiştir. Aşırı fırınlanmadan dolayı yüzey koyu kahverengi olmuştur. Dış yüzeyinde çark izleri, astar akıntıları ve kireç tabakaları takip edilebilmektedir. Üzerinde herhangi bir süs, yazıt veya monogram mevcut değildir.

#### KÇG/ U07 - *Unguentarium* parçası (Şek. 7)

Hamur : Kırmızı (2,5YR 5/8)  
 Buluntu Yeri : II/23-24EFG  
 Buluntu Seviyesi : -4,63 m.  
 Boya : Kırmızı (10R 4/6)  
 Ölçüler : Y. 13 cm.; D. 9,6 cm.;  
 G.Ç. 4,3 cm.; D.Ç. 1,4 cm.;  
 C.K. 0,6 cm.

Tanım : Gövde kısmından kırık ve eksik, fusiformlu *unguentarium* parçasıdır. İyi pişmiş, sert dokulu, gözeneksiz ve katkısızdır. İç yüzeyinde çark izleri görülmektedir. Dış yüzeyinde gövdeden dip kısma doğru kırmızı astar akıntıları mevcuttur ve kireç kalıntıları takip edilebilmektedir. Üzerinde herhangi bir süs, yazıt veya monogram bulunmamaktadır.



Şek. 8: *Unguentarium* parçası (A. Aslan, 2012; çizim: B. Gülkan).

#### KÇG/ U08 - *Unguentarium* parçası (Şek. 8)

Buluntu Yeri	: II/23-24EFG
Buluntu Seviyesi	: - [seviye yok]
Hamur	: Koyu yeşilimsi gri (5G 5/1, 5GY 6/1)
Boya	: Pembe (7,5YR 8/4), Soluk kahverengi (10YR 8/4)
Ölçüler	: Y. 12 cm.; G.Ç. 5,4 cm.; D.Ç. 1,5 cm.; C.K. 0,9 cm.

Tanım : Gövde kısmından kırık ve eksik, fusiformlu *unguentarium* parçasıdır. Fırınlanmadan dolayı hamurda grilik oluşmuştur. Sert dokulu, gözeneksiz, katkısız hamurludur. İç yüzeyinde çark izleri görülmektedir. Dış yüzeyinde kırmızı-koyu kırmızı renkte astar akıntıları mevcuttur ve kireç kalıntıları takip edilebilmektedir. Üzerinde herhangi bir süs, yazıt veya monogram bulunmamaktadır.

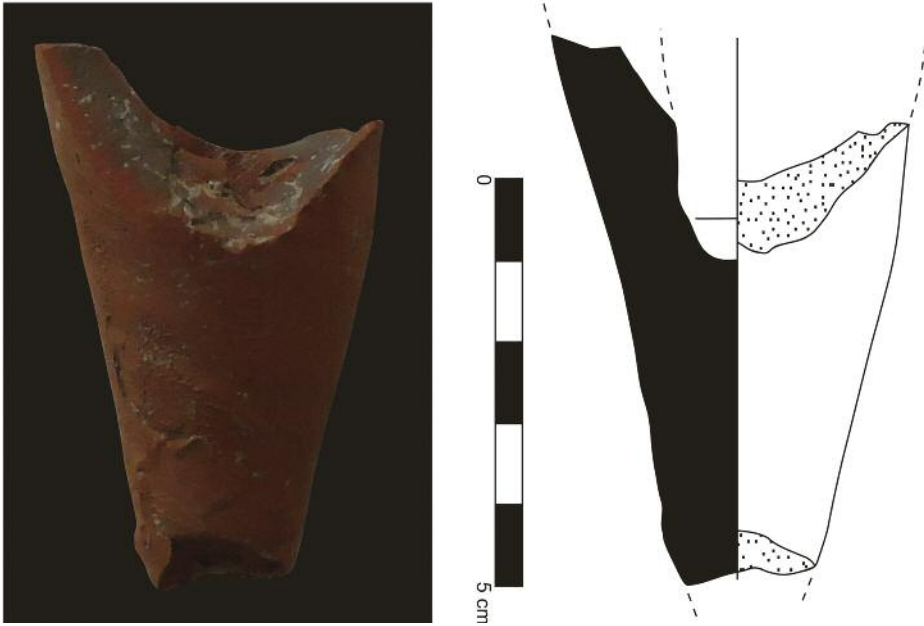


Şek. 9: *Unguentarium* parçası (A. Aslan, 2012; çizim: B. Gülkan).

#### KÇG/ U09 - *Unguentarium* parçası (Şek. 9)

Buluntu Yeri : II/27G  
 Buluntu Seviyesi : -5,10 m.  
 Hamur : Kırmızı (2,5YR 6,8)  
 Boya : Kırmızı (10R 5,6)  
 Ölçüler : Y. 8 cm.; G.Ç. 4,5 cm.;  
 D.Ç. 1,3 cm.; C.K. 1,1 cm.

Tanım : Gövde ile dibe yakın kısmından kırık ve eksik, fusiformlu *unguentarium* parçasıdır. Sert dokulu, içi az taşçıklı olup iyi pişmiştir. Fırınlanmadan dolayı hamurun rengi grileşmiştir. Dış yüzeyinde renk tayfları görülmekte ve yoğun kireç kalıntıları takip edilebilmektedir. Üzerinde herhangi bir süs, yazıt veya monogram bulunmamaktadır.

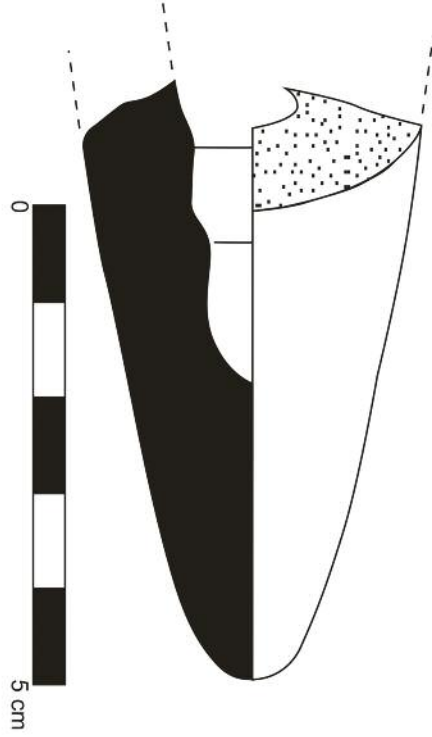


Şek. 10: *Unguentarium* parçası (A. Aslan, 2012; çizim: B. Gülkan).

#### KÇG/ U10 - *Unguentarium* parçası (Şek. 10)

Buluntu Yeri : II/ 27G  
 Buluntu Seviyesi : -4,10 m.  
 Hamur : Koyu yeşilimsi gri (5G 5/1)  
 Boya : Kırmızı (2,5YR 6/6)  
 Ölçüler : Y. 6,8 cm.; G.Ç. 4,4 cm.;  
 D.Ç. [dip kırıktır]; C.K. 1 cm.

Tanım : Gövde ve dip kısmından kırık ve eksik, füsiformlu *unguentarium* parçasıdır. Sert dokuludur; fırınlanmadan dolayı hamurun rengi grileşmiştir. Dış yüzeyinde kireç kalıntıları takip edilebilmekte ve üzerinde herhangi bir süs, yazıt veya monogram bulunmamaktadır.



Şek. 11: *Unguentarium* parçası (A. Aslan, 2012; çizim: B. Gülkan).

**KÇG/ U11 - *Unguentarium* parçası (Şek. 11)**

Buluntu Yeri : II/27G  
Buluntu Seviyesi : -4,35 m.  
Hamur : Kırmızımsı sarı (7,5 YR 8/6)  
Boya : Kırmızımsı sarı (7,5 YR 8/6, 7/6)  
Ölçüler : Y. 6,3 cm.; G.Ç. 3,1 cm.;  
D.Ç. 1,2 cm.; C.K. 1,1 cm.

Tanım : Gövde kısmından kırık ve eksik, fusiformlu *unguentarium* parçasıdır. Sert dokulu, taşçık katkılı, iyi pişmiştir. Üzerinde yer yer grileşme olup kireç kalıntıları takip edilebilmektedir. Herhangi bir süs, yazıt veya monogram mevcut değildir.



Şek. 12: *Unguentarium* parçası (A. Aslan, 2012; çizim: B. Gülkan).

#### KÇG/ U12 - *Unguentarium* parçası (Şek. 12)

Buluntu Yeri : II/ 27G  
 Buluntu Seviyesi : -5,13 m.  
 Hamur : Kırmızımsı sarı (5YR 7/8)  
 Boya : Kırmızımsı sarı (5YR 7/6)  
 Ölçüler : Y. 7 cm.; G.Ç. 3,8 cm.;  
 D.Ç. 2,3 cm.; C.K. 1 cm.

Tanım : Gövde kısmından kırık ve eksik, fusiformlu *unguentarium* parçasıdır. Yumuşak dokulu, taşçık katkılı, iyi pişmiştir. Üzerinde yer yer kireç kalıntıları takip edilebilmektedir. Herhangi bir süs, yazıt veya monogram mevcut değildir.