



Bathonea kazısı hava fotoğrafı (Hava Fotoğrafı: Murat Öztürk).

XVI

İSTANBUL-KÜÇÜKÇEKMECE GÖL HAVZASI (BATHONEA) KAZILARINDAN M.Ö. 2. BİNE AIT ESERLER | Şengül Aydingün

İstanbul-Küçükçekmece Göl Havzası (Bathonea) Kazılarında M.Ö. 2. Bine Ait Eserler

Şengül Aydıngün

Yrd. Doç. Dr., Kocaeli Üniversitesi, Edebiyat Fakültesi, Arkeoloji Bölümü.
sengul19@gmail.com

Bu makale, İstanbul'da kazı ve araştırmalara başladığımızda Hititlere ait izleri bulabileceğimizi belirten değerli bilim insanı, Prof. Dr. A. Muhibbe Darga'ya ithaf edilmiştir.

FINDS DATING TO THE 2nd MILLENIUM BC FROM THE EXCAVATIONS AT THE KÜÇÜKÇEKMECE LAKE BASIN (BATHONEA), ISTANBUL

Abstract

During the excavations in 2013 carried out the at the Avclar Firuzköy district situated in Küçükçekmece Lake's Basin, two building votive statuettes and some pottery were discovered in two separate trenches. A casting method was used for the production of the statuettes and they are of the Early Hittite type. Based on their typological characteristics they can be dated to the second quarter of the 2nd Millennium BC (17th - 15th Centuries BC).

Key Words: Istanbul, Avclar, Küçükçekmece, Hittite, Building Votive Statue.

Özet

İstanbul Küçükçekmece Göl Havzasının Avclar Firuzköy Mevkiinde yürütülen kazıların 2013 sezonunda iki ayrı açmada, döküm tekniğinde üretilmiş demirden iki adet Erken Hitit tipinde yapı adak heykelciği ve seramik parçaları ele geçmiştir. Tipolojik özellikleri göz önüne alınarak, heykelcikler M.Ö. 2. binin ilk yarısının ikinci çeyreğine (M.Ö. 17.-15. yüzyıllara) tarihlenmektedir.

Anahtar Kelimeler: İstanbul, Avclar, Küçükçekmece, Hitit, Yapı Adak Heykelciği.

İstanbul Küçükçekmece Göl Havzasının Avclar kıyılarında kalan Firuzköy yarımadası üzerinde 2009 yılından itibaren Kültür ve Turizm Bakanlığı ile Kocaeli Üniversitesi adına yürütülen kazıla-

rın 2013 yılı sezonunda iki adet Erken Hitit tipinde metal heykelcik ve aynı döneme tarihlenebilen seramik örnekleri bulunmuştur.

Kazıların yürütüldüğü Firuzköy yarımadası Küçükçekmece Gölünün batısında

kuzeyden gölün ortalarına doğru uzanmaktadır. Yarımada, kuzeydoğuda Yarımburgaz mağarası önünden geçerek göle dökülen antik adı Bathinias¹ olan Sazlıdere ve kuzey batıdan göle bağlanan Eşkinöz nehri ile bir dil gibi ana ka-

radan ayrılmaktadır. Firuzköy yarımadası kuzeyden güneye doğru 4 X 1.70 km genişliğinde uzanmaktadır (Res.1).

Yarımadanın doğuya bakan kıyılarında I. Alan olarak tanımlanan kazı alanınının 2010 yılında ilk kez kazısına başlanılan 27/V no.lu açmada 5. yüzyıla tarihlenen apsisli bir yapının temelinden aşağı doğru inildiğinde 9.45 metre seviyede bir adet heykelcik ele geçmiştir. Yaklaşık on gün aradan sonra 2013 yılında açılmaya başlanılan 15 K no.lu açmanın 13.87 metre kotunda bir yapıya ait tek sıralı taş temelin altında ikinci bir heykelcik daha ele geçmiştir.² 2013 yılı kazı sezonunun bitmesine birkaç gün kala, her iki heykelciğin bulunduğu açmaların ortasındaki 24/17-I açmasından da kazılarımızda daha önce ele geçen seramik örneklerinden oldukça farklı seramik parçaları gelmiştir. Bu parçalar ile heykelciklerin geldiği seviyeler aynıdır.

YAPI ADAK HEYKELCİKLERİ

İlk heykelciğin bulunduğu yer, Bazilikal tipte bir dini yapının apsis kısmının içindeki 9.45m. kodudur. Bu kot, bazilika-

nın apsisinin temelini çok daha aşağısında olup, Bazilika ile alakalı bir seviye değildir. İlk bakışta apsisin ayakta kalabilmiş kireçtaşı büyük blokları göze çarpmaktadır. Söz konusu bloklar kır-langıç kenet yapısından dolayı Helenistik döneme ait bir exedraya ait gibi görünmektedir. Exedra olasılıkla bir su yapısı/ çeşme/ havuz olarak kullanılmış olmalıdır. 2012 yılı kazı sezonunda tespit ettiğimiz ve ASPEG (Anadolu Speleoloji Grubu) tarafından araştırılan su kanalının bu exedraya temiz su sağladığı sanılmaktadır. Zaman içinde su tünelinin içinin toprak ve moloz ile kapanmasıyla yeniden açılan tünellerin exedradan uzaklaştığı sanılmaktadır. Kazılar sırasında üç ayrı seviyede kanal sistemi tespit edilmiştir (Res. 2). Helenistik dönemden sonra bir süre terk edildiği anlaşılan exedra Geç Antik çağda büyük bir Bazilikanın apsis temeli olarak kullanılmıştır. 2010 yılında apsis temeli içindeki apsis kubbesinin yıkıntısına ait molozlar temizlenmeye başlamıştır. 2011 yılında kazı bilim heyetimizden Prof. Dr. Asnu Bilban Yalçın Sakel'in önerisiyle, Bazilikanın inşa dönemini anlamak için 11.15



Resim 1: Küçükçekmece Göl Havzası, Avcılar Firuzköy Yarımadası (Hava Fotoğrafı: Murat Öztürk).

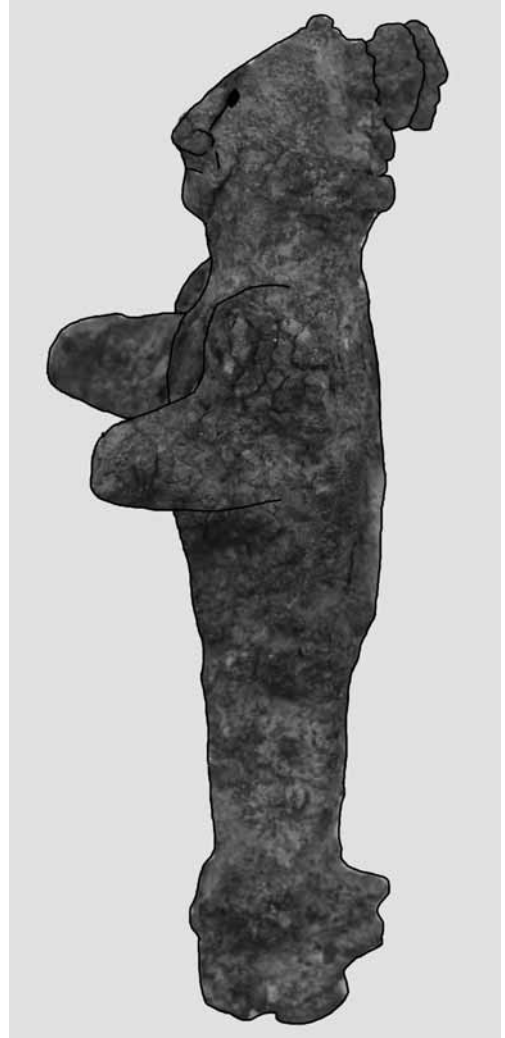
m. seviyede düzeltilen apsisin içte ve dışta temeline kadar inilmeye karar verilmiştir. Apsis içindeki seviye indirilirken Helenistik dönem exedrasına ait taş blokların altında 10.05m. seviyede bir başka dönem daha tespit edilmiştir. Bu seviye kum, sarımsı balçık ve *Ostrea edulis (istiridye)*, *[Mytilus galloprovincialis, Pecten sp. ve Cardiidae (sp.)]*türü³ deniz kabukları ile kaplı bir taban seviyesidir. Kumlu balçık tabanın 9.45 m. aşığıında kum taşı bloklardan oluşan iki sıra düzenli yerleştirilmiş taş dizisiyle karşılaşılmış ve aynı seviyeden bir adet demir heykelcik ele geçmiştir (Res. 3).

27/V açmasının "a" plan karesinde, dini yapının apsisinin temelinde ele geçen 5,4 cm boyunda, 14 gram ağırlığındaki şematik heykelcik, olasılıkla bir kadın betimidir. İri bir baş, kalın bir boyun dirsekten bükülerek yere paralel biçimlendirilmiş kollar ve uzun, yuvarlak kesitli bir gövdesi vardır. Gövdenin alt kısmında hafif biçimlendirilmiş ayaklar bulunmaktadır. Ayak çıkıntıları düz gelmediğinden bir yere monte edilmek üzere hazırlandığı anlaşılmaktadır. Ayrıca, gövde arkasında sırtta ve kalça hizasında var olan küçük çıkıntılar heykelciğin bir yere sabitlenmesi için hazırlanmış olduğunu gösterir.

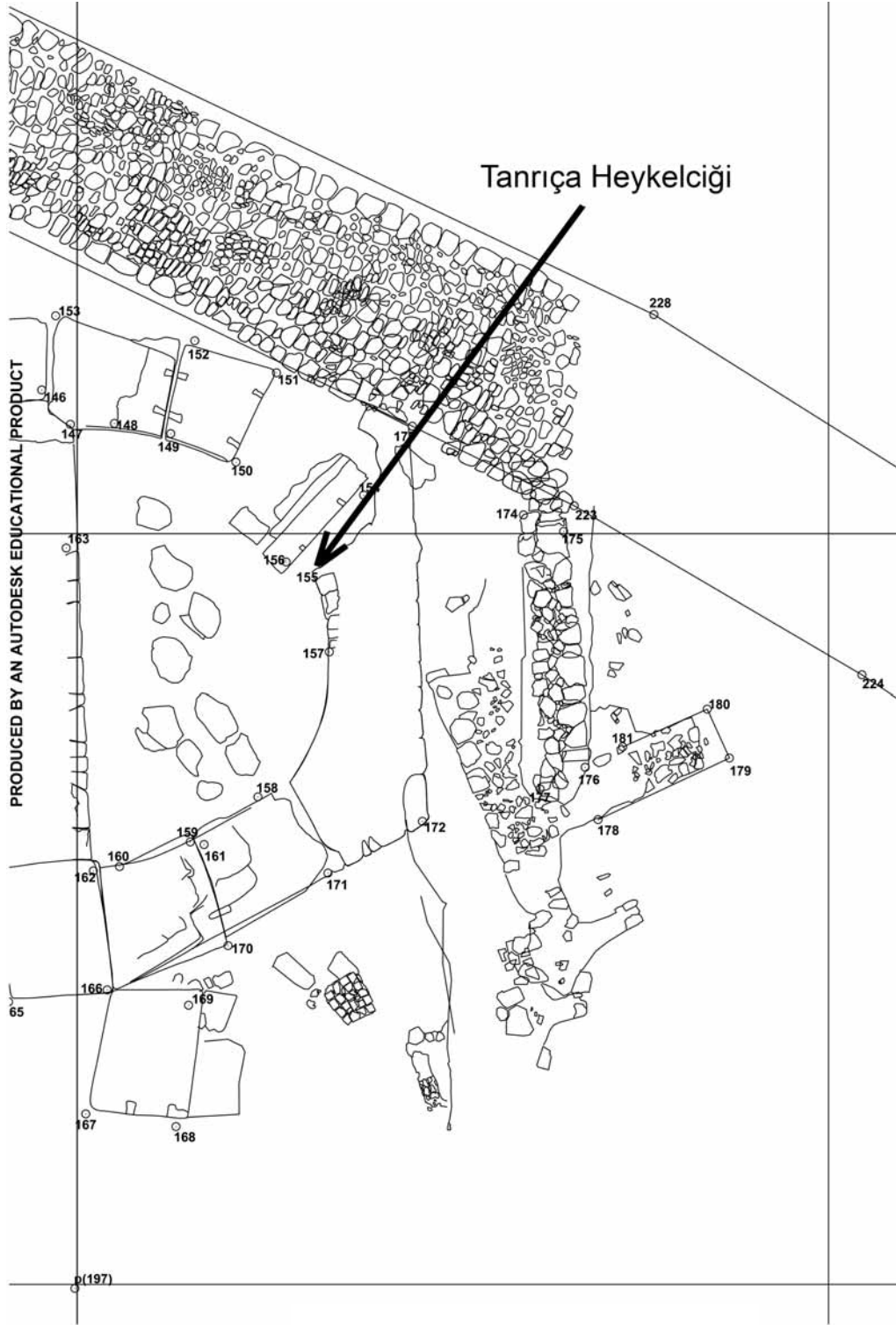
Heykelciğin başının arkasında iri bir topuz ya da polos gibi bir çıkıntı vardır. Göz çukuru ile iri burnu, kulağı, ince gergin kapalı bir ağız, Erken Hitit-Hurri sanatı üslubunu yansıtmaktadır. Başındaki topuz ya da polos gibi çıkıntı, heykelciğin kadın kimliğini yansıtan en önemli belirtisidir. Uzun ve silindirik gelen gövdesi uzun bir elbise giydiğini gösterir. Heykelciğin kalıpta yapıldığı anlaşılmaktadır. Heykelcik %99,58 demirden⁴ üretildiği için bulunduğu nemli ortam nedeniyle yüzyıllar içerisinde aşırı derecede korozyona uğramıştır. Baş ve tüm gövde üzerinde derin çatlaklar ve demir ile kaynaşmış küçük taşçıklar bulunmaktadır.



Resim 2: Kanal sistemi.



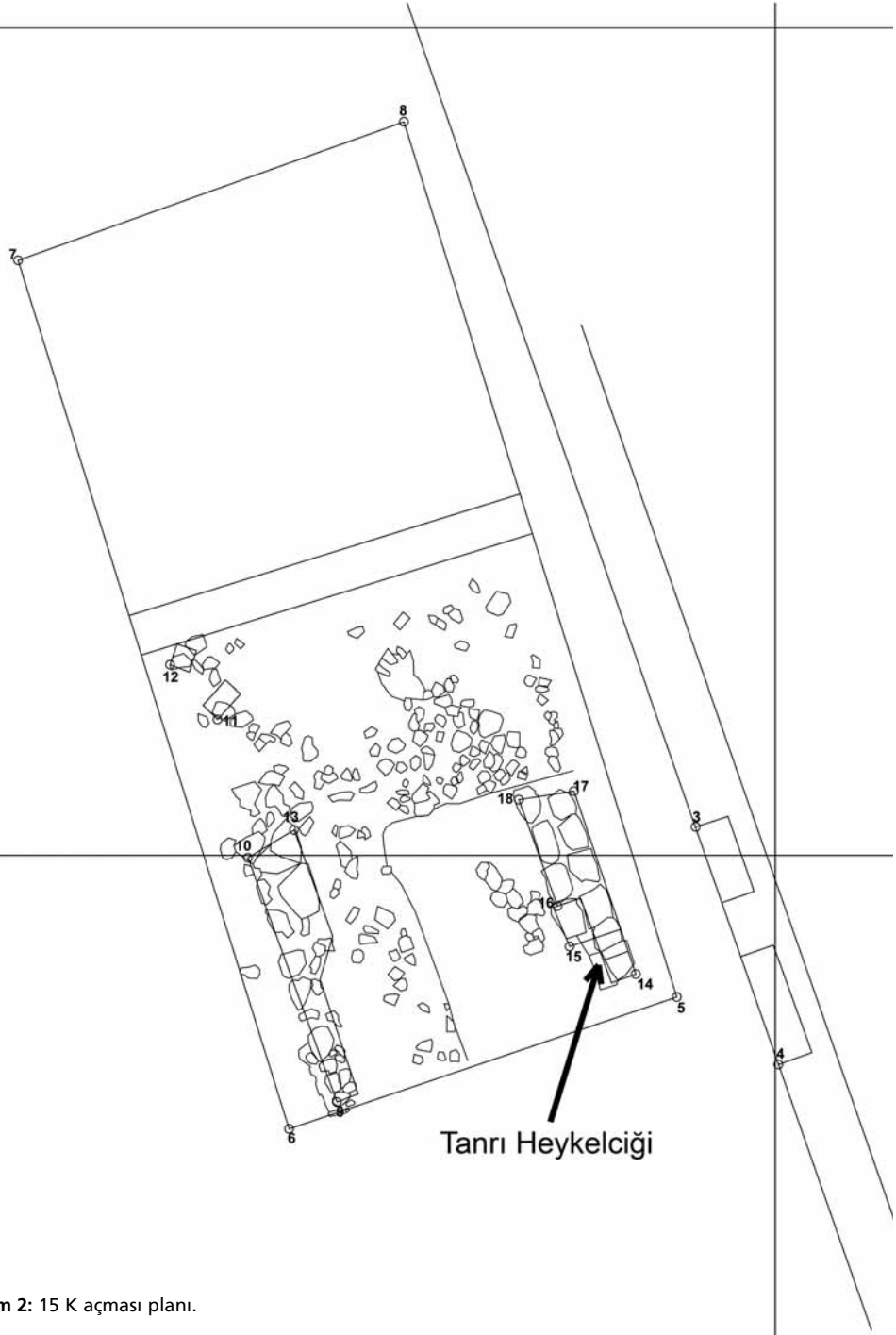
Resim 3: Tanrıça Heykelciği (Foto: Haldun Aydingün).



Çizim 1: 27V açması planı (planlar: Mimarlar Asuman Yeşilirmak, Yılmaz Kuyumcu, Özlem Karaca tarafından çizilmiştir.)

İkinci heykelcik ise, kazılarımızın yine I. bölgesinde 15 K Açmasının "c" plan karesinde ele geçmiştir. Bu açma 2012 yılında tespit edilerek Aspeg tarafından

inde inceleme yapılan kanalın bacalarından birisinin bulunması amacıyla kazılmaya başlanılmıştır. Heykelcik, 15 K "c" plan karesi açmasının 15.98 metre

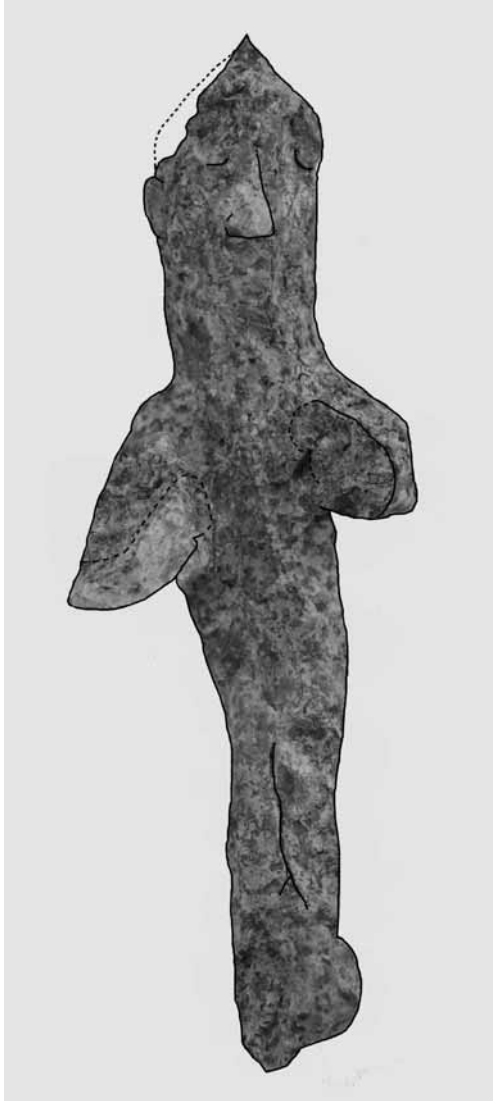


Çizim 2: 15 K açması planı.

yüzeyden itibaren inilen 14.90 m. kotunda kuzey-güney yönünde uzanan tek sıralı taş duvar dizisinin altındaki kum, sarımsı balçık karışımı ve *Ostrea edulis (istiridye)*, [*Mytilus galloprovincialis*, *Pecten sp.* ve *Cardiidae (sp.)*] türü deniz kabukları ile yoğunluk kazanmış 13.87 m. kotundan gelmiştir. Her iki heykelciğin de benzer karakterde yapı

tabanlarında ele geçmesi bunların aynı döneme ait olduklarını göstermektedir. Açmalar arasındaki mesafe apsisi yapının güney batı yönünde 45 metredir. 15 K açması şu ana kadar kazılan en yüksek seviyedeki açmamızdır. Arazi bu noktadan itibaren göl kıyısına doğru eğimli bir biçimde inmektedir. O nedenle seviyeler aynı kotta değildir.

İkinci heykelcik; 6,1cm boyunda 11 gram ağırlığındadır. Oldukça stilize biçimde tasvir edilmiş, başında sivri külahı bulunan bir erkeği anımsatmaktadır (Res. 4). Başının sağ tarafında külahının bir kısmı kayıptır. Başta iri burun ve kulaklar ile göz çukurları ve ince gergin bir ağız belirgindir. Kalın boynu, ileri doğru yere paralel uzanmış kolları ve ince uzun yuvarlak kesitli gövdesi bulunmaktadır. Gövde öne doğru hafifçe eğimli durmaktadır. Bacaklar bitişiktir. Büyüteç altında dikkatle incelendiğinde dizlerden aşağı doğru bacak ayrımları ince bir dikey çizgi olarak belirgindir. Hititlerin kısa etekli erkek tanrı giysisine benzemektedir. Heykelciğin ayak ta-



Resim 4: Tanrı Heykelciği (Foto: Haldun Aydıngün).

banı bir yere monte edilecek olmasından dolayı düz değil hafifçe çıkıntılıdır. Erkek heykelcik de bulunduğu nemli ortam nedeniyle yüzyıllar içerisinde aşırı derecede korozyona uğramıştır. Yapılan analizlerde %30.96 oranında kalay ve %68.85 oranında demirden % 1.05 mangan ve % 0.17 zirkonyumdan üretildiği anlaşılmıştır. Her iki heykelcikte döküm tekniğinde yapılmıştır. Her iki heykelciğin üzerindeki korozyonun esere verdiği zararı öğrenmek amacıyla Küçükçekmece Nükleer Araştırma Enstitüsü laboratuvarlarına götürülerek röntgenleri çekilmiştir. Röntgen sonucunda heykelciklerin içlerinin tamamen boşalmış olduğu görülmüştür⁵ (Res. 5-6-7). Bu sonuç üzerine restoratör tarafından heykelciklerin sadece yüzeyden mekanik temizliği yapılmış, fazla ayrıntılı temizlemeye gidilememiştir. Her iki heykelcik üzerinde detaylı temizlik yapılmadığından heykelciklerin vücut, kıyafet gibi ayrıntıları hakkında fazla bilgi edinilememiştir.⁶

Heykelciklerin başlarındaki, polos, külah, iri burun, kulak ve ağızları dışında oldukça şematik betimlendiği görülmektedir. Heykelciklerin gövdelerinin yuvarlak kesitli son derece detaysız hazırlanması, yapıların temellerine, ya da toprağa saptamak için üretildiklerini düşündürmektedir. Yalnızca baş ve üst bedeninde hafif detayları verilerek üretilen ince uzun gövdeli heykelciklerin benzerleri, Loon tarafından "tanrısal koruma sağlayan objeler" (Loon 1973: 148) olarak yorumlanmaktadır. Heykelciklerimizin başlarındaki detaylar Loon'un öne sürdüğü üzere "yapının ya da evin koruyucu tanrısının" kimliğini verebilmek için yapılmış olmalıdır.⁷ Ancak, çok kötü durumdaki heykelciklerin kimliklerinin tanımlanması oldukça zordur. Heykelciklerin demirden üretilmesi⁸ onların önemli tanrı tanrıça çiftini sembolize ettiğini ya da tanrılara adanmış değerli bir armağan olduklarını düşündürmektedir. Demir M.Ö. 2.



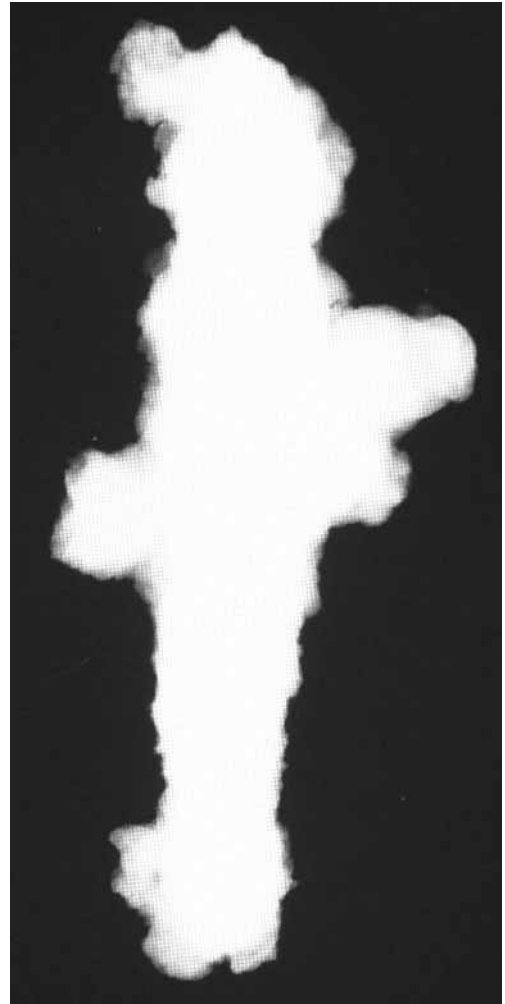
Resim 5-6: Küçükçekmece Nükleer Araştırma Enstitüsündeki röntgen çalışmaları (Foto: Haldun Aydıngün).



limsel arkeolojik kazılarda tabakalara bağlı olarak ele geçen örnekleriyle karşılaştırılarak, üretim ve üslup özellikleri değerlendirilerek Orta Tunç Çağının başına (M.Ö. 2.bin ilk yarısına) tarihlenmektedir.¹⁵

bin başlarında günlük yaşamda kullanılmayan, metalürjisi gelişme aşamasında olan madendir.⁹ Bu nedenle ancak lüks sayılabilecek eşya ve araç gereçlerde kullanılmaktadır.¹⁰ Kültepe yazılı kaynaklarından öğrenildiğine göre demir, altın ve gümüşe göre kat kat daha değerlidir.

Yapıların temelinde ya da sıkıştırılmış toprak tabanında, kapı eşiklerinde, ocak altında¹¹ gömülü olarak ele geçtikleri için yapı adak heykelcikleri olarak adlandırılan bu tür heykelciklerin en erken örnekleri Güney Mezopotamya'da Erhanedanlar II/IIIA döneminde ortaya çıkmıştır. Bu gelenek Güney Mezopotamya'da M.Ö.18 yüzyıl başına kadar devam etmiştir.¹² Zaman içinde kuzeye doğru genişleyen bu gelenek M.Ö.2. bin başında Kuzey Suriye ve Güneydoğu Anadolu'yu kapsayan bir coğrafyada, Torosların güneyinde yaygınlaşmış olmalıdır.¹³ Türkiye'de bilimsel arkeolojik kazılarda tabakalara bağlı olarak ele geçen örnekler oldukça sınırlıdır. Güneydoğu Anadolu'da Alalah, Tilmen Höyük, Zincirli, Oylum Höyük ve Taşlıgeçit' teki,¹⁴ bilimsel kazılarda çivi gövdeli olarak tanımlanan bu tür heykelcikler ele geçmiştir. Son yıllarda yasal olmayan yollarla çok miktarda piyasaya sürülen benzer örnekler ortaya çıkmaktadır. Özel koleksiyon ve müzelerdeki satın alma eserlerin çoğu bu gruba girmektedir. Satın alma heykelciklerin tarihlenmesi de, Türkiye'de bi-



Resim 7: Tanrıça Heykelciğinin temizlik öncesi röntgen sonucu.

Özel koleksiyon ve Müze koleksiyonlarında yer alan yapı adak heykelciklerinin gelişi yerleri ağırlıklı olarak Güneydoğu Anadolu bölgesi kaynaklıdır. Darga, M.Ö.2. binde üretildikleri bölgelere dayanarak şematik insan figürlü yapı adak heykelciklerini Hitit geleneğinden çok Kuzey Suriye- Hurri gelenekleri ile bağlantılı görmektedir (Darga 1992: 34). MÖ. 2. Binyılın ikinci çeyreğinde Hititler tarih sahnesine çıktıkları en erken dönemlerden itibaren yönlerini Anadolu'nun güneydoğusuna ve Kuzey Suriye'ye çevirmişler ve burada M.Ö. 3. binin sonlarından itibaren yerleşmiş olan güçlü bir Hurri varlığı ile karşılaşmışlardır. Güneydoğu Anadolu ve Suriye'de önemli bir siyasal ve kültürel varlığın temsilcisi olan Hurriler de zaman içinde batıya doğru ilerleyerek Hititlerin egemenlik alanına girmişlerdir. Böylece Hurriler, Anadolu'da ilk kez geniş çaplı bir siyasal birlik kurmuş olan Hititleri hem kendilerinden hem de Mezopotamya 'dan aktardıkları kültürel değerlerle büyük ölçüde etkilemişlerdir.

İstanbul Küçükçekmece Göl Havzasındaki kazılarda ele geçen heykelciklerimiz de kemerli iri burnu, büyük kulakları, sivri konik başlıkları ile Erken Hitit-Hurri sanatından bildiğimiz insan tasvir biçimini yansıtmaktadırlar. Metal heykelciklerin kollarının dirsekten kırılarak ileriye doğru yere paralel uzatılması ve hareketsiz duruş pozisyonu, Orta Tunç Çağında Suriye ve Doğu Akdeniz'de yaygın görülen tasvir biçimidir. Özellikle kolların dirsekten kırılarak yere paralel ileriye doğru uzatılması M.Ö. 2. binin ilk yarısı için önemli bir tarihlendirme ölçütüdür. M.Ö. 2. binin ikinci yarısında ise, adak heykelciklerinin yerini bir kolunu yukarı kaldırmış adım atar pozisyonundaki tanrı tasvirleri ile göğüslerini tutar tarzda tanrıça heykelcikleri almıştır (Engin 2011: 41). İkinci tür heykelcikler geniş bir coğrafyada yaygın olarak ele geçmektedir.¹⁶ M.Ö. 2. binin ikinci yarısına tarihlendirilen heykelcik-

ler ile yapı adak heykelciklerini ayıran en temel fark, işlevlerinin ve üretim amaçlarının farklı olmasından kaynaklanıyor olmalıdır. M.Ö. 2. binin ikinci yarısına tarihlenen heykelciklerinin, baş ve yüz detaylarının daha iyi işlenmesi, bir elini nesne tutar gibi yukarı kaldırması ve ayağını ileri doğru atmış pozisyonları dışında, ayaklarındaki bir yere saplama çıkıntılarının çok küçük oluşu, yapı adak heykelcikleri gibi temel ya da taban altına konulmak üzere üretilmediklerini gösterir. Bu grup, daha çok kolye gibi vücutta ya da bir zemine sapanarak taşınabilen kült objeleri olmalıdır. Bu nedenle yapı adak heykelciklerinden içerik olarak farklı üretildikleri açıktır. Küçükçekmece Göl havzasında Avcılar Firuzköy Yarımadasındaki 27/V ve 15/K açmalarında ele geçen yapı adak heykelcikleri, kollarını dirsekten kırarak ileri doğru yere paralel olarak tutmaktadırlar. Her ne kadar önemli farklılıklar görülse de, oranlar, tasvir biçimi ve üslup göz önüne alındığında örneklerin aynı atölye ya da aynı usta elinden çıktığını düşünmekteyiz. Tanrı ve tanrıça çifti olarak yorumladığımız Küçükçekmece Göl Havzası (Bathonea?) kazılarında ortaya çıkarılan heykelciklerimizi Erken Hitit heykelcik sanatının örnekleri olarak düşünmekte, M.Ö. 2. Binin ikinci çeyreğine tarihlemekteyiz.

SERAMİK PARÇALARI

Yukarıda açıklanan heykelciklerin bulunduğu I. Alandaki açmaların ortasında kalan 24/17-I açmasının "c" plan karesinde 11.75-11.45 m. seviyesinden kazılarımızda daha önce ele geçen seramik örneklerinden oldukça farklı tip ve renkte seramik parçaları gelmiştir (Res. 8).

Bazı parçaların birleştirilmesiyle bir adet çark yapımı, iyi pişmiş, dışı doğru hafifçe açılan ağızlı, silindirik boyunlu, boyundan karına silindirik kulplu, şişkin karınlı, düz dipli testi formu verdiği anlaşılan kap, yarı tümlenebilir biçimde

olduğundan restorasyona alınmıştır. Benzer özelliklere sahip başka bir kulp ve gövde parçaları da mevcuttur. Seramik parçaları çark yapımı, kırmızı hamurlu, mika katkılı, kırmızı astarlı ve perdahlıdır. Boyundan başlayarak, yukarıdan aşağıya doğru sık ve ince aralıklarla perdahlanmıştır. Böylece yüzeyde ışık gölgeli parlak bir görüntü oluşturulmuştur. Boyunda enine çift bant şeklinde ve gövdesi üzerinde dalgalı çizgi bezemeler vardır. Olasılıkla metal bir kabın taklidi olarak üretilmiş bu kabın benzerleri bazı Erken Hitit yerleşmelerinde ortaya çıkarılmıştır.¹⁷ Seramik ve heykelciklerin geldiği seviyeden kazının son günlerinde bir de ocak ortaya çıkarılmıştır (Res. 9).

BİTÜMEN

Birinci kazı alanında 15 K açmasında tanrı heykelciğinin geldiği aşağı seviyeden birkaç parça ve Geç Roma seviyesinden ise dairevi bir alana yığılmış olarak oldukça yoğun miktarda iki ayrı seviyede ele geçen bitümen (doğal zift) kalıpları, bölgenin Mezopotamya ile ticari ilişkisinin de uzun yıllar öncesinden baş-



Resim 8: Erken Hitit Dönemine tarihlenen testi parçaları.

ladığını ve Geç Roma dönemine kadar devam ettiğini gösterir niteliktedir (Res. 10). Bitümen, başta Mezopotamya'da zigurat ve tapınakların inşasında, tekne yalıtımlarında, kap ve pithos içlerinde,



Resim 9: Heykelcikler ve seramiklerle aynı seviyeden gelen ocak.

kırılan malzemelerin onarımında, mücevherlerin ve sanat eserlerinin bezemelerinde, Mısır'da mumyalama işleminde ve maden eritme ocaklarında ateşin kuvvetlendirilmesi, gibi pek çok konuda kullanılabilen önemli bir ticari emtiyadı (Connan 1999:33). Bitümen yatakları Neolitik çağdan itibaren Mezopotamya'da Zagros Dağlarından, Ölü denize kadar uzanan geniş bir alana yayılmıştı (Harita 1). Kazımızda çıkan bitümenin kaynağını bulabilmek için BP (British Petrol)'un datalarından yararlanılmak üzere ortak bir çalışma başlatılmıştır.

Sonuç olarak;

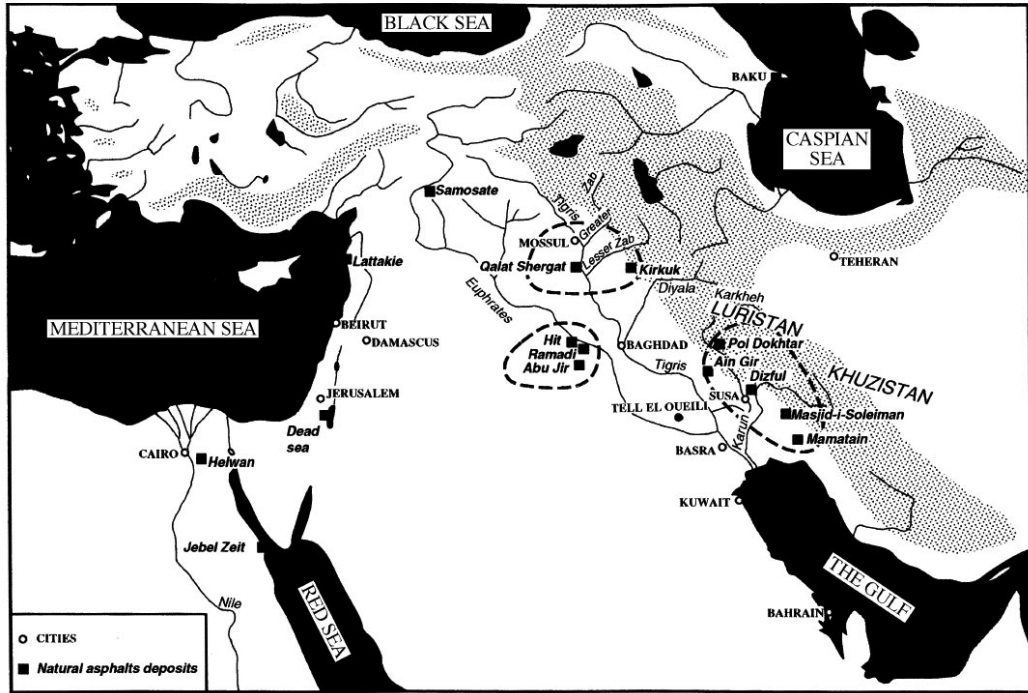
Tipolojik özellikleri göz önüne alınarak M.Ö. 2. binin ilk yarısının ikinci çeyreğine tarihleyebildiğimiz, Erken Hitit tipindeki heykelcikler ile seramik örneklerinin bu yıllarda olması beklenen Trakya-Balkanlar ile Anadolu-Suriye ilişkilerine dair soruları tekrar gündeme getirmesi kaçınılmazdır. Anadolu'nun güneyinde Asur, Hurri-Mitanni, Mısır, Merkezinde Hitit, Batısında Arzawa, Aka-

Miken gibi Akdeniz ve Ege'de büyük devletlerin ve imparatorlukların ortaya çıkıp, çıkar bölgelerini genişletmeye çalıştığı bir dönemde, ne İstanbul ne de Türkiye Trakya'sında M.Ö.2. bine ait herhangi bir yaşam izinin bugüne kadar bulunmamış olması şaşırtıcıdır. Bu durum yeterli araştırma ve kazıların olmaması yanında coğrafi koşulların ve bitki örtüsünün Orta ve Güneydoğu Anadolu'ya göre çok farklı olmasından da kaynaklanmaktadır. Marmara Kıyı şeridinin son on bin yılda sık sık değiştiği anlaşılmıştır. Kıyı yerleşmelerinin bu yüzden birkaç kez deniz seviyesi altında kaldığı son yıllarda yapılan arkeolojik çalışmalardan tespit edilmiştir (Algan v.d. 2007:242-245).

Kazı alanımızda kum balçık ve deniz kabukluları sıralı tabakanın hemen altından gelen M.Ö. 2. bin buluntuları, kıyı şeridi değişikliğine dair bu sorunun yer ve deniz bilimcileri eşliğinde multidisipliner biçimde çözülmesi gerektiğini ortaya koymaktadır. Açmalarda gözlemlediğimiz, deniz kabukluları kalıntılarına sahip tabaka, arazinin eğiminden



Resim 10: Bitümen kalıntıları.



Harita 1: Antik bitümen kaynaklarını gösteren harita (Connan, 1999: 35).

dolayı şimdiki göl, eski deniz seviyesinden 13.87 metreden başlayıp 9,45 m. seviyesine doğru aşağıya inmektedir.

Geç Holosen döneminde dünya denizlerindeki seviye değişiklikleri üzerine tam bir fikir birliği kurulmamış olmasına karşın en iddialı var sayımlar bile +/- 3 metreyi aşmamaktadır (Özdoğan 2003: 116). Bu durum ilk bakışta bulgularımızla çelişiyor gibi görünsede, bir iç deniz olan Marmara ve ona bağlı Karadeniz'in M.Ö. 6. Binden itibaren çok dengesiz bir yapı gösterdikleri ve günümüz koşullarına ancak M.Ö. 1. Bin yıllar içinde sahip olabildikleri görüşü ile örtüşmektedir (Özdoğan 2003: 118). Bazı bilim insanları ise Boğazdaki iki yönlü akıntı sisteminin yaklaşık 4000 yıl önce oluştuğunu belirtmektedirler (Çağatay vd. 2000: 264). Bulgaristan'ın Karadeniz sahillerinde sürdürülen ve pek çok Tunç Çağı yerleşiminin şu anki deniz seviyesinin 12 metre altında olduğunu belirlemiş araştırmalar bizim yaklaşımlarımıza da dayanak teşkil edebilecek niteliktedir. Marmara'da M.Ö. 2. bin kıyı yerleşmelerinin sular altında kaldığı düşünce-

si giderek kuvvetlenmektedir. M.Ö. 1627- 1600' lerde yaşandığı sanılan The-ra patlamasının (Friedrich 2006) Ege Denizi ve çevresindeki sularda çok ani deniz seviyesi yükselmelerine neden olduğuna dair kanıtlar artmaktadır (Dorozynski 1972; Eastwood 1999: 17-29). Son yıllarda Marmaray Kazılarının Yenikapı bölümünde yapılan jeolojik çalışma ve sediment analiz araştırmalarında 424-565 yılları öncesinde balçık karışımı deniz kabuklu denizel bir dolgunun bulunduğu, bu dolgunun 10-100 metre arasında değiştiği açıklanmıştır (Bonny 2011:3). Bu durum kazı alanımızın jeolojik yapısıyla benzeşmektedir. Bu amaçla, 2014 yılından itibaren bilim heyetimizde Deniz bilimcileri ve Oşinografi uzmanlarının da yer almasıyla bölgenin Tunç Çağlarındaki kıyı kenar çizgisi ve paleoşinografisindeki değişikliğe yönelik çalışmalar başlatılacaktır.

Açmalardan alınan karbon örneklerine ait sonuçlar, Müze izini alındıktan sonra laboratuara gönderilecektir. Heykelciklerin ve seramiklerin bulunduğu açmalarda seviye indirme çalışmaları 2014

yılında da devam edecektir. Apsisli¹⁸ yapının iç ve dışındaki seviye indirme çalışması yanında su kanallarının araştırması bittiğinde daha sağlıklı sonuçlarla

karşılaşacağımızı sanmaktayız. Bu makale, 2013 yılı sonuçlarımız hakkında bir ön rapor olarak bilim dünyasını bilgilendirmek amacıyla hazırlanmıştır.

NOTLAR

1. Bathinias. Bathinia, isimleri antik çağ yazarlarınca bölgede var olan akarsuyun adı olarak verilmektedir. **Strabon, *Geographika*, 7.56; Gaius Plinius Secundus, Antoine Du Pinet de No-roy L' histoire du monde, 1, Lyon, 1562, s. 147; Filippo Venuti, Dittionario volgare et latino, 1578, s. 109; François Fondevr Prêtre, *Dictionnaire Historique des Villes, Iles, Regions, Royaumes, Montagnes, Fleuves, &c.*, Paris, 1680, s. 14.**

2. 27/V açma sorumlusu Ahmet Aslan, 15 K açma sorumluları ise Dürdane Kaya ve Nejat Pan- ti'dir. Dikkatli ve başarılı çalışmalarından ötürü kendilerine teşekkür ederim.

3. İstanbul Üniversitesi İstanbul Üniversitesi, Deniz Bilimleri ve İşletmeciliği Enstitüsünden, Prof. Dr. Cem Gazioğlu, Yard. Doç Dr. A. Edip Müftüoğlu, Dr. Volkan Demir'in yaptığı tes- pitler için teşekkür ederiz.

4. Türkiye Atom Enerjisi Kurumu İstanbul Nükleer Araştırma Enstitüsü tarafından Dalga Bo- yu Dağılımlı X-ışını floresans (XRF) analizi tekniği ile yapılan değerlendirmede heykelcikle- rin metal oranları Dr. Asiye Başarı tarafından ölçülmüştür.

5. Küçükçekmece Göl Havzasında yer alan Nükleer Araştırma Enstitüsü'nün Nükleer Teknik- ler Bölümü Endüstri Birimine gidilerek, Doç. Dr. Şinasi Ekinci, Koordinatör Kimya Mühendi- si Mehmet Aksu başkanlığında Fizikçiler M.Murat Bingöldağı, Sebahattin Güvendik ve Mü- cahit Çetin ile Hitit Heykelciklerinin sağlık durumunu anlamak üzere Klasik radyografi ve Bilgisayarlı radyografi tekniğinde dijital çekimler yapılmıştır. Klasik Radyografi iki dene- meden oluşmuştur. X ışını, 320 KV 30MA, Balteo Marka X-ışın tüpü MX125 (Yavaş film) kul- lanılarak 70 cm yükseklikten verilen ışınların ilk denemesinde 40 KV, 20 MA, 15 saniye tu- tulmuştur. İlk denemede konturlar fazla belirgin olmadığından ikinci bir deneme 50 KV, 20MA, 10 sn tutularak gerçekleştirilmiştir. İkinci denemede eserin içyapısı ve ona bağlı oluşan korozyon daha iyi ayırt edilebilmiştir. Nükleer araştırma enstitüsü uzmanlarına desteklerin- den ötürü çok teşekkür ederim.

6. Erken Hitit heykelciklerinin genel olarak üst kısmı üç boyutlu heykel biçimli olup, göğüs- ten ayağa kadar olan alt gövdeleri dövülerek çivi biçimine getirilmektedir.

7. Kültepe tabletlerindeki mektuplara göre, M.Ö.2 bin geleneğinde her evin kendi tanrısı- nın bulunduğu Loon tarafından öne sürmektedir (Loon 1973: 148.; 1985:10).

8. Hitit metinlerinde tanrı betimlerinin altın, gümüş, demir, kurşun, fildişi, pişmiş toprak, tahta gibi maddelerden üretildikleri bilinmektedir (Alp 1962: 196 dipnot 18; Rost 1961: 192- 215; Savaş 2006: 63- 65, 175; KBo II 1 II 34).

9. Heykelciklerimizin içeriğinde nikel olmadığı belirlendiğinden meteor demiri değil, cev- herden kazanılan demirden üretildiği sanılmaktadır. Ancak, son zamanlarda yapılan araştı- rmalarda demir buluntuların kökeni konusundaki değerlendirmelerde sadece nikel oranına bakmanın yeterli olamayacağının ortaya çıktığı da belirtilmektedir (Yalçın 2004:221).

10. Sümerce-Akadça yazılı kaynaklarda, KÜ.AN= amütum, ašium (meteor demiri) ve AN:BAR=parzilum olarak adlandırılan demir madeni Kültepe metinlerinde altından beş misli değerli olarak geçmekte, KT.s/k-89 envanter numaralı bir vesikada ise gümüşten 90 misli değerli olduğu anlaşılmaktadır. Asur Ticaret Kolonileri Çağında, Demir ticareti Anado- lu'nun yerli saraylarının tekelinde olup Asurlu tüccarlara bu madenin ticaretini yapma yet- kisi verilmemiştir. (Sever, 1994; 92; Sever 1997: 293; Garelli 1977: 99; Yalçın 2004: 223; Ba- har 1994: 310).

11. Mari İhtar tapınağında tapınak tabanına (Parrot 1936:3-4,fig.1), Tell Selankahiye'de sıkış- tırılmış taban ve kapı eşiği, ocak altına bırakılmış pişmiş toprak heykelcikler ile çeşitli kaplar yapılarla ait adak eşyası olarak yorumlanmaktadır. (Loon,1973:148; Loon 1977: 169, 172 pl. 9-10; Cooper 2006: 121). Doğu Akdeniz'de Tell Nahariyah'da bir grup metal figürin de dö- seme altında ele geçmiştir (Keel ve Uehlinger 1998: 31, fig.17-18).

12. (Muscarella 1992:12,54; Strommenger 1964: 414, pl.146).
13. İlk kez Darga tarafından bu tip heykelciklerin yayılım bölgesinin Torosların güneyi olabileceği ifade edilmiştir (Darga 1992, 34). İstanbul'da kazı ve araştırmalara başladığımızda Hititlere ait izleri bulabileceğimizi belirten değerli bilim insanı, Prof. Dr. A.Muhibbe Darga'ya özel teşekkürlerimizi iletiriz.
14. Alalah (Wooley 1955, 276, pl.70:AT/39/67), Tilmen Höyük (Alkım1968: 218,272, res.142; Duru 2003: pl.37:2), Zincirli (Luschan 1943:113,Abb.156), Oylum Höyük (Engin 2011: 19-49), Taşlıgeçit (Marchetti, 201: 297-310).
15. Bu heykelciklerin bulunduğu koleksiyonlar, müzeler ve dünyadaki yayılımı ile ilgili toplu bir değerlendirme Kubaba dergisinin tamamının ayrıldığı 20. sayısında H.H.Ekiz tarafından yapılmıştır. (Ekiz 2012: 9-164).
16. 2. bin yılın ikinci yarısına tarihlenen bir kolunu yukarı kaldırmış durumdaki heykelciklerin en batıda ele geçen örneği Litvanya'da bulunmuştur (Wiesner 1941). Heykelciğin Yakın doğu ile Baltık bölgesindeki amber ticaretinin kanıtı olduğu ileri sürülmektedir (Gimbutas 1965, 89, pl.16) .
17. Testi formundaki kap parçaları detaylı yayına hazırlanmakta olduğundan burada kısaca söz edilmektedir. M.Ö. 2 bin başına tarihlenen seramiklerin tip ve teknik olarak en yakın benzerleri Alacahöyük IV. Tabaka (Çınaroğlu-Çelik 2010: 121, res. 411; Koşay-Akok 1966: Lev. 9, k 154, Lev.10 e.248, lev.12 f.2) Afyon Yanarlar (Emre 1978: PL.XXXII, 3-4) Boğazköy Hattuşa Büyükkale'deki kazılarda ele geçmiştir (Fischer 1963; taf.45, 410).
18. 2002 yılında Aydın Kuşadası Kadıkalesi kazılarında da Bizans dönemine ait kalenin temelinde Hitit İmparatorluk dönemine ait bir heykelcik ele geçmiştir. Ancak, bu heykelcik yapı adak çivisi biçiminde olmayıp M.Ö. 2 binin ikinci yarısına tarihlenen bir elini havaya kalmış ve bir bacağına öne atmış tipteki heykel grubuna girmektedir (Akdeniz 2004: 21-56).

KAYNAKÇA

- Akdeniz, Engin 2004, "Kuşadası Kadıkalesi Kazısı'nda bulunan Bir Hitit Heykelciği (Hittite Figurine Found in the Excavation of Kadıkalesi in Kuşadası)" *Olba* 9: 21-56.
- Algan, Oya – M.N. Yalçın – Y. Yılmaz – D. Perinçek – M.Özdoğan – İ. Yılmaz – E. Meriç, v.d. 2007, Antik Theodosius Yenikapı Limanı'nın jeoarkeolojik önemi: Geç Halosen ortam Değişimleri ve İstanbul'un son 10 bin yıllık kültürel tarihi, Ed. Kızıltan, *Gün Işığında İstanbul'un 8000 yılı Marmaray, Metro, Sultanahmet kazıları*, İstanbul,
- Alkım, Uluğ Bahadır 1968, *Anatolia I: From the Beginning to the End of the 2nd Millennium BC*. Geneva: Nagel Publishers.
- Alp, Sedat 1961-1962, "Amasya Civarında Bulunan Bir Hitit Heykelciği ve Diğer Hitit Eserleri" *Anatolia* 6, 191-216.
- Bahar, H. 1994. M.Ö. 2. Bin Başlarında Anadolu- Mezopotamya Arasındaki Ticaret Hayatı, *Selçuk Üniversitesi Sosyal Bilimler Enstitüsü Dergisi*, III, 1994, 307-311.
- Belli, Oktay 2004, "Pre İslamic Period", *Anatolia Cradle of Castings*, Önder Bilgi (Ed.), İstanbul: 225-248.
- Bony G. – N. Marriner – C. Morhange – D. Kaniewski – D. Perinçek. 2011 "A high-energy deposit in the Byzantine harbour of Yenikapı, Istanbul (Turkey)", *Quaternary*, XXX, 1-14.
- Connan, J. 1999, "Use trade of bitumen in antiquity and prehistory:molecular archaeology reveals secrets of past civilizations" *The Royal Society*, 32-50.
- Çağatay, N. – N. Görür – O. Algan – C. Eastoe – A. Tchapylyga – D. Ongan – T. Kuhn – İ. Kuşcu 2000, "Marmara Denizi'nin Son Buzul Dönemi-Kolosen Paleosinografisi ve Akdeniz ve Karadeniz ile Olan Bağlantıları1, *Marmara Denizi 2000 Sempozyumu*, İstanbul :264-273.
- Çınaroğlu Aykut – D. Çelik 2010. *Atatürk&Alacahöyük*, Ankara.
- Darga, Muhibbe 1992, *Hitit Sanatı*. İstanbul, Akbank Kültür ve Sanat Yayınları.
- Dorozynski, A. 1972, "Plato: bir sıfır hatası ve Atlantit ülkesi", *Bilim ve Teknik Dergisi*, 59, 39-43.

- Duru, Refik 2003, *Unutulmuş Bir Başkent: Tilmen (A Forgotten Capital City: Tilmen)*. İstanbul.
- Eastwood, W.J. – Pearce, N.J.G. – Westgate, J.A. – Perkins, W.T. – Lamb, H.F. – Roberts, N. 1999, "Geochemistry of Santorini Tephra in lake sediments from Southwest Turkey", *Global and Planetary Change*, 21, 17-29.
- Ekiz, H. Hamdi 2012, "M.Ö.2 Bin Hitit Dönemi İnsan ve Tanrı Heykelcikleri" *Kubaba: Arkeoloji-Sanat Tarihi- Tarih Dergisi* 20: 9-164. İzmir Nazar Matbaacılık.
- Engin, Atilla 2011, "Oylum Höyük Kazılarında Ele Geçen Bir Grup Orta Tunç Çağı Yapı adak Eşyası", *Bellekten*, 272, 19-49.
- Fischer, Franz 1963, *Die Hethitische Keramik von Boğazköy*, Berlin: Gebr. Mann,
- Friedrich, Walter, L. – B. Kromer – M. Friedrich – J. Heinemeier – T. Pfeiffer – S. Talamo 2006, Santorini Eruption Radiocarbon Dated to 1627-1600 B.C., *Science*, Vol. 312.
- Garelli, P.P. 1977, *Marchands et Tamkaru Assyriens en Cappadoce*, Iraq, 39, London.
- Gimbutas, Marija 1965, *Bronze Age Cultures in Central and Eastern Europe*, Mouton&Co. The Hague.
- Goldman, Hetty 1950, *Excavations at Gözlükule, Tarsus* Princeton: Princeton University.
- Koşay, H. Z. – Mahmut A.1966. *Türk Tarih Kurumu Tarafından Yapılan Alacahöyük Kazısı 1940-1948 deki Çalışmalara ve Keşiflere ait ilk Rapor*. TTK, Ankara.
- Keel, O. – C. Uehlinger 1998, *Gods, Goddesses and Images of God in Ancient Israel*, Minneapolis: Fortress Press.
- Loon, Maurits Nanning Van 1973, "First Results of the 1972 Excavations at Tell Selenkahiye." *Annales Archeologiques Arabes Syriennes*, 27:165-185.
- Loon, Maurits Nanning Van 1985, *Anatolia in the Second Millenium BC*, Leiden: E. J. Brill.
- Luschan, Felix Von 1943, *Ausgrabungen in Sendschirli V:Die Kleinfunde von Sendschirli*. Berlin: Staatliche Museen zu Berlin.
- Marcetti Nicolo 2011, "The 2009 Joint Turkish-Italian Excavations At Taşlıgeçit Höyük" *32. Kazı Sonuçları Toplantısı*, II:297-310.
- Muscarella, Oscar Wild 1992, "Ancient Art:Gifts from the Norbert Schimmel Collection" *The Metropolitan Museum of Art Bulletin*, vol, 49/4:1, 5-21, 53-56.
- Özdoğan, Mehmet 2003, "The Black Sea, the Sea of Marmara and Bronze Age Archaeology: An Archaeological Predicament" *Troia and the Troad*, Berlin, Heidelberg: 106-120.
- Özgen, Engin – H. Tekin – H. K. Ensert 1994, "Oylum Höyük 1991 ve 1993 Kazı Çalışmaları" *16. Kazı Sonuçları Toplantısı*: 95-105.
- Parrot, Andre 1936, "Les fouilles de Mari: Deuxième Campagne (Hiver 1934-35)" *Syria*, 17/1:1-31.
- Rost, Liane 1961, "Zu den Hethitischen Bildbeschreibungen" *Mitteilungen des Instituts für Orientalforschung*, 161-217,
- Savaş Özkan Savaş 2006, *Çivi Yazılı Belgeler Işığında Anadolu'da (İ.Ö. 2. Bin Yılında) Madencilik ve Maden Kullanımı*, Ankara, Türk Tarih Kurumu.
- Sever, Hüseyin 1994, "Asur Ticaret Kolonileri Çağında (1970-1750) Anadolu Dışına Çıkışı Yasaklanan Bazı Madenler" *XII. Türk Tarih Kongresi*, Ankara, 85-94.
- Sever, Hüseyin 1997, "Amütum Madeninin Ticaretinin Yapılması Hususunda, Asur Şehir Meclisince Verilmiş Bir Ruhsatname" *Archivum Anaticum- Anadolu Arşivleri*, 3 : 293-299.
- Strommenger, E. – M. Hirmer 1964, *5000 Years of the Art of Mesopotamia*, London.
- Toorn, Karel van der 1996, "Domestic Religion in Ancient Mesopotamia." Ed. K. Veenhof, *Houses and Households in Ancient Mesopotamia*, 69-72. İstanbul, Nederlands Historisch-Archaeologisch Instituut.
- Wiesner, I. 1941 "Die Bronzefigur von Schemen, Kr. Memel", *Altpreussen*, 2, pp. 19-22.
- Wolley, Leonard 1955, *Alalakh: An Account of the Excavations at tell Atchana in the Hatay, 1937-1949* (Reports of the Research Committee of the Society of Antiquaries of London, No. 18), London, Oxford University Press.
- Yalçın, Ünsal 2004, "Iron Technology in Antiquity", *Anatolia Cradle of Castings*, Önder Bilgi (Ed.), İstanbul, 221-224.