

İstanbul Çatalca/İnceğiz- Maltepe'deki Yer Altı Yapıları

Şengül Aydıngün – Ali Hakan Eğilmez – Haldun Aydıngün – İlker Gürbüz – Gülhun Gürbüz – Metin Albukrek – Gülşen Küçükali – Emre Kuruçayırılı – Bülent Erdem

Doç. Dr., Kocaeli Üniversitesi Fen Edebiyat Fakültesi Arkeoloji Bölümü sengulaydingun@kocaeli.edu.tr – Arkeolog, Speleolog İstanbul Teknik Üniversitesi ASPEG – Onsekiz Mart Üniversitesi (Arkeoloji- Doktorant) – Speleolog ASPEG – Speleolog ASPEG – Dr. Çevre Mühendisi- Speleolog ASPEG – Arkeolog-Ph.D. Speleolog ASPEG – Speleolog ASPEG – Speleolog ASPEG

UNDERGROUND STRUCTURES FROM ISTANBUL ÇATALCA/MALTEPE

Abstract

Archaeological fieldwork has been undertaken in the western peripheries of Istanbul province since 2007 under the directorship of Assoc. Prof. Şengül Aydıngün of Kocaeli University, as part of the Istanbul Prehistoric Research Project (İTA). In field surveys carried out in Çatalca district, two man-made underground structures were located at the top of Maltepe, a plateau of limestone origin, situated in the upper fringes of the valley system created by the Karasu Stream. The structures in question were investigated in 2011, 2012 and 2013; and identified as a cultic pit and a cistern system. They are characterized and dated based on their architectural features and material found in them; and presented in this paper to the scientific community as a cooperate study of speleologists and archaeologists. The pit and the cistern are named by our scientific committee as the "Thracian Cultic Pit" and "Two Chamber Byzantine Cistern" respectively. The former was determined to have been used from the third millennium to the first century B.C., while the latter is thought to have been used from the thirteenth to the twelfth century A.D.

Key Words: Istanbul, Catalca, İnceğiz, Maltepe, Cistern, Thracian, Cult.

Öz

Kocaeli Üniversitesinden Doç. Dr. Şengül Aydıngün başkanlığında İstanbul Tarih Öncesi Araştırmaları (İTA) projesi kapsamında, İstanbul'un Avrupa yakasında 2007 yılından itibaren başlatılan arkeolojik araştırmalarda, Çatalca ilçesinde yapılan yüzey taramalarında İnceğiz köyü yakınlarında Karasu Deresinin oluşturduğu Vadi sisteminin üst kısmında, Maltepe adı verilen kireçtaşı kökenli jeolojik dokunun tepesinde iki adet, insan eliyle açılmış kuyu ve sarnıç sistemi tespit edilmiştir. Söz konusu yeraltı yapılarında 2011, 2012 ve 2013 yıllarında incelemeler yapılarak çalışmalar tamamlanmıştır. Yeraltı yapıları mimari özelliklerine ve içlerinde bulunan malzemelere göre tarihlendirilerek tanımlanmıştır. Bu makalede, İstanbul'un Çatalca ilçesi İnceğiz Vadi Sisteminin Maltepe bölgesinde ilk kez tespit edilen bu yapılar, hem speleologlar hem de arkeologların ortak çalışması olarak bilim dünyasına sunulmaktadır. İncelenen yeraltı yapıları bilim heyetimizce "Trak Kült Kuyusu" ve "İki Odalı Bizans Sarnıcı" olarak tanımlanmıştır. Trak Kült kuyusu olarak adlandırılan mekanın M.Ö. 3 binli yıllardan başlayarak MÖ.1 yüzyıla kadar kullanıldığı tespit edilmiştir. İki odalı sarnığın ise M.S. 3 dan M.S.12. yüzyıla kadar kullanıldığı sanılmaktadır.

Anahtar kelimeler: İstanbul, Çatalca, İnceğiz, Maltepe, Sarnıç, Trakya, Kült.

İstanbul'un en kuzey batı ilçesi olan Çatalca'nın 9 km. kuzey batısında İnceğiz köyü yakınlarında, Karasu Nehrinin oluşturduğu derin vadi içinde yer alan, insan eliyle oluşturulmuş üç katlı Bizans

Manastır Mağaraları ve Kaya Kiliseleri bilim dünyası tarafından 1950 li yıllardan beri bilinmektedir (Dirimtekin 1957) (Res. 1). Jeolojik yapısı nedeniyle kolayca oyulabilen kireçli oluşumlar insanlar tarafından rahatlıkla kullanılabilen doğal yapılar olmuştur. Dirimtekin'in belirttiğine göre; İnceğiz Manastır Mağara, Kaya Kilisesi sistemi M.S. 4. Yüzyıldan itibaren MS.14. yüzyıl sonrasına kadar kullanılmıştır (Dirimtekin 1957: 30,31) (Res. 2). Ancak, bölgenin çok daha eski dönemlerden beri kullanıldığı 1992 yılındaki müze kurtarma kazılarıyla anlaşılmıştır.

İnceğiz kaya oyma mağara sisteminin tepe kısmında kuzey güney doğrultuda uzanan Maltepe adı verilen düzlükteki kaçak kazıcılar tarafından ortaya çıkarılan antik mezarların acilen kurtarılması amacıyla İstanbul Arkeoloji Müzeleri Müdürlüğüne 1992-1995 yılları arasında yapılan çalışmalar, aşağıdaki İnceğiz Mağaralarında yaşam başlamadan çok önce ilk yerleşimin tepede başladığını göstermiştir. Müze tarafından yapılan kazılarda İnceğiz/Maltepe mevkiinde M.Ö. 3 - M.S. 5 yüzyıllara tarihlenen antik bir yerleşime ait konut alanı, nekropol alanı, antik yol, su yolları ve su kaynağı belirlenmiştir (Pasinli vd.1997: 81).

Ancak kazılar Maltepe mevkiinin güney kısmıyla sınırlı kalmış, kuzeybatı yönünde ilerlememiştir (Pasinli vd. 1994, 1995, 1996, 1997). Yapılan çalışmalarda Maltepe Mevkiinin, Aphrodite kültünün bulunduğu Byzantion ve Perinthos şehirleri ile sıkı ticari ilişkisi olan bir Trak Köyü veya kasabası olduğu açıklanmıştır (Pasinli vd. 1995: 343). Pasinli'ye göre Maltepe mevkiindeki antik köyün yerleşimcileri, Hristiyanlığın kabulüyle IV. Yüzyıldan sonra aşağıdaki Mağaraları yeni iskan yeri olarak kullanmaya başlamış olabilirler (Pasinli vd.1996: 349).



Res. 1: Çalışma bölgesi (Kaynak Google Earth).



Res. 2: İnceğiz köyü Bizans Manastır Mağaraları ve Kaya Kiliseleri (Foto: Haldun Aydingün).

İstanbul Tarih Öncesi Araştırmaları Projesi Bilim Heyeti olarak, bölgenin yaklaşık yirmi yıldır incelenmediği göz önüne alınarak bir kez daha taranmasına karar verilmiştir. Böylece daha önce tespit edilenlerden daha eski dönemlere ait izlerin var olup olmayacağı konusunun açıklığa kavuşturulması amaçlanmıştır. Yaptığımız yüzey araştırmasında İnceğiz Mağara sisteminin üst kısmında kuzey-güney doğrultuda uzanan Maltepe adı verilen düzlükte Müze yayınlarında daha önce söz edilmeyen iki adet kuyu şeklinde derin çukura rastlanılmıştır. Müze yayınlarında 1994 yılı çalışmalarında bir su kanalının varlığından bir kaç cümle ile söz edilerek, su yolunun istikametinin kuzey- batı uçtaki yerleşime doğru ilerlediği ve bu yolun muhtemelen sarnıçlara gittiği ifade edilmiştir (Pasinli vd.1996: 208-209). Buradan yola çıkarak, tespit ettiğimiz kuyuların, sarnıç mı yoksa başka bir amaçla yapılmış yapılar mı olduğu anlaşılmaya çalışılmıştır. İlk olarak bilim heyetimizden Haldun Aydingün'ün inerek incelediği kuyuların kapsamlı araştırılmasına karar verilmiştir. Bu nedenle bilim heyetimizin bir başka disiplin grubu olan Anadolu Speoloji Grubu Mağaracılık derneği (ASPEG) üyelerinden yardım istenilmiştir. Yapılan çalışmalar sonucunda bilim heyetimizce "Trak Kült Kuyusu" ve "İki Odalı Bizans Sarnıç" olarak tanımlan iki adet yeraltı yapısı incelenmiş ve haritalanmıştır. (Res. 3).

Trak Kült Kuyusu

Tespit edilip incelenen bir kuyunun girişinin 230x230 cm ölçülerinde çok düzgün bir kare olduğu görülmüştür. İnsan eliyle oluşturulduğu belirgin kuyunun giriş ağzının çok düzgün kare biçimli olmasının yanında, her bir köşesinin tam olarak kuzey- güney- doğu ve batı yönlerini işaret etmesi de bu yapının sıradan bir biçimde değil, özenli ve planlı olarak oyularak açılmaya başlanıldığını göstermektedir. Yapılan incelemede jeolojik olarak "Çatalca Formasyonu" olarak bilinen eosen yaşlı kireçtaşı kökenli ana kaya tabanın (Akartuna 1953: 88) aşağı doğru genişleyerek oyulmasıyla üstü kesik piramidal bir yeraltı yapısı yaratıldığı anlaşılmıştır (Çiz. 1; Res. 4, 5 a,b,c,d).

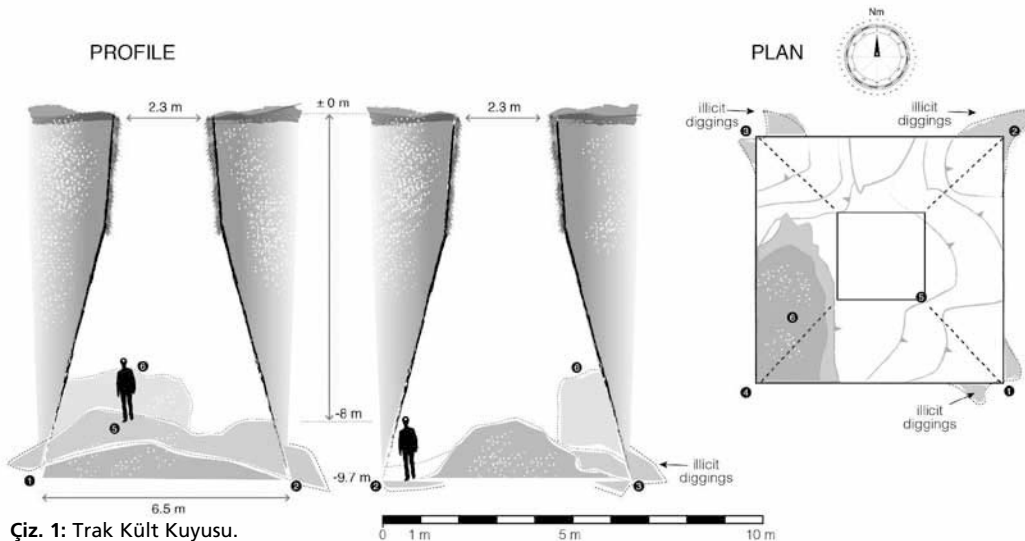


Res. 3: Araştırılan yeraltı yapıları (Kaynak: Google Earth)

Benzerini yine Bulgaristan'da gördüğümüz (Fol 1998: 19-27) bu piramidal kuyu yaklaşık 8 metre derinliktedir. Piramidal kuyunun içinde 2-3 metreyi bulan yoğun bir toprak tabakası vardır. Tabanındaki toprak yüzünden, başka bir bölümünün olup olmadığı anlayamamıştır.

Kaçak kazıcılar tarafından çukur içinde dağıtılan toprak tabakasına ait kuyunun hemen ağzına çıkartılıp yığılan malzemeler içerisinde M.Ö. 3 binden M.Ö. 1 yüzyıla kadar tarihlenen seramik parçaları ele geçmiştir. En eski seramik parçalar, Erken Tunç Çağı I'e tarihlenebilen Batı Anadolu'nun önemli Tunç Çağı Merkezi Troia I

TRAK CULT CAVE
Maltepe Necropole,
Inceğiz, Çatalca, ISTANBUL / TURKEY
Elevation: 146 m
Depth: -9.7 m
Survey and Drawing by: Hakan Eğilmez, İlker Gürbüz
December 2011 and August 2012



Çiz. 1: Trak Kült Kuyusu.



Res. 4: Trak Kült Kuyusu (Foto: Metin Albukrek).



Res. 5: Trak Kült Kuyusu içinde çalışmalar.

den de iyi tanınan el yapımı, koyu renkli, açkılı, ağız kanarı ie doęru kıvrılan seramik paralarıdır (Res. 6). Daha sonraki grup son yıllarda "Anadolu Gri Seramięi" olarak tanımlanan Kuzeybatı Anadolu'nun, ark yapımı gri seramikleridir Anadolu Gri seramiklerine ait paralar genellikle uzun kulplar ve gvde paralarıdır (Res. 7).

Bu seramiklerden bařka M.Ö. 1200'lere tarihlenen Barbar Seramik olarak tanınan el yapımı, parmak baskılı bantlı seramik paralar ve aplike plakalar ele gemiřtir (Res. 8). Barbar Seramikler, Balkan-Trak halklarının M.Ö. 1200'lerde Anadolu'ya güne iliřkin izler olarak kabul edildiklerinden bilim dnyası aısından oldukça nemsemektedirler. İlk kez Troia VII b1 tabakada fark edilen bu seramik paralarının varlıęıyla anakkale Boęazından Balkan kkenli Trak/Frig Halklarının getięi kabul edilmektedir. Ancak, Antik yazarlar Balkan Halklarının Dardanel (anakkale) ve Bosphoros (İstanbul) olmak zere iki Boęazdan da geerek Anadolu'nun ilerine ilerlediklerini yazmıřlardır (Herodotus, Homeros, Strabon). anakkale verileri Troia (Blegen 1958; Koppenhfer 1997; 2002) ve Gelibolu Kilisetepe (Sazcı 2012: 13-20) kazılılarıyla her geen gn artarken, İstanbul verileri yakın zamana kadar neredeyse yoktur. Bu malzeme grubuna giren bir rneęe, İstanbul Arkeoloji Mzesinin ek binasının inřasında rastlanılmıř ve pek de nemsenmemiřtir. Ancak ř. Dnmez'in yıllar sonra yaptığı deęerlendirmede tek bir para da olsa malzemenin



Res. 6: (Foto Haldun Aydıngn).



Res. 7: (Foto Haldun Aydıngn)



Res. 8: (Foto Haldun Aydıngn).

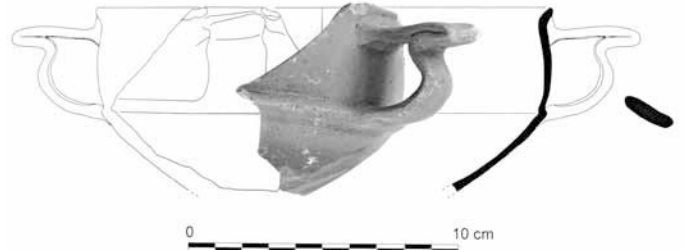
Trak/Frig g iin ve İstanbul'un nerdeyse hi bilinmeyen Erken Demir aę Tarihi iin nemine deęinilmemiřtir (Dnmez 2004: 52, lev 2,1; 2006: 258, fig. 1b; 2011: 24; 2014: 49, fig. 2). Barbar seramięinin benzerlerinin atalca arařtırmamızda bolca bulunması Trak/Friglerin İstanbul Boęazından da getięi-

nin ilk sağlam verileri olarak bilim dünyasına tanıtılmasını sağlamıştır (Aydingün vd.2013). Çatalca, İnceğiz/Maltepe mevkiindeki piramidal kuyunun içindeki toprak katmanları arasında bol miktarda yanmış hayvan (köpek, koyun ve at) ve az sayıda da yanmış insan kemiği görülmüştür. Bu veriler bölgede kremasyon yapılarak, piramidal oyulmuş çukurun üzerinde kült ve kurban törenlerini gerçekleştirdikten sonra çukura adak olarak hayvan kemikleri ile kap kaçaklarını kırarak bıraktıkları konusunda bir öngörü sağlar. Piramidal çukurun içinde ve dış çevresinde demir cürufurlarının ve cevherlerinin de çıkması bu halkın demir işlemeyi bildiklerini ve demirden aletler yapabildiklerini gösterir. Çatalca İnceğiz yakınlarında Çakıl köyünün dağ yamacında eskiden kullanıldığı tahmin edilen küçük bir demir madeni tarafımızdan tespit edilmiştir. Yine aynı bölgede Megalitik anıtsal taş blokların dağılmış biçimleriyle de karşılaşmıştır. Bu veriler Trak/Frig halklarının bölgedeki varlıklarının belirginleştiğinin kanıtlarıdır.

Piramidal çukurun Demir Çağından sonra da Hellenistik ve Roma dönemlerinde de kullanıldığı kaçak kazıcılar tarafından etrafa saçılmış pek çok lekytos, skypos, kantaros, megara kase, amphora (Res. 9-10-11-12) tipindeki çok kaliteli ve dönemi için pahalı seramik parçalarından anlaşılmaktadır. Bu da binlerce yıl boyunca coğrafi konumu ve jeolojik özellikleri nedeniyle özel olarak seçilmiş bir bölge olarak mağara/kuyunun bölge insanı tarafından kültürel amaçla kullanıldığını göstermektedir.



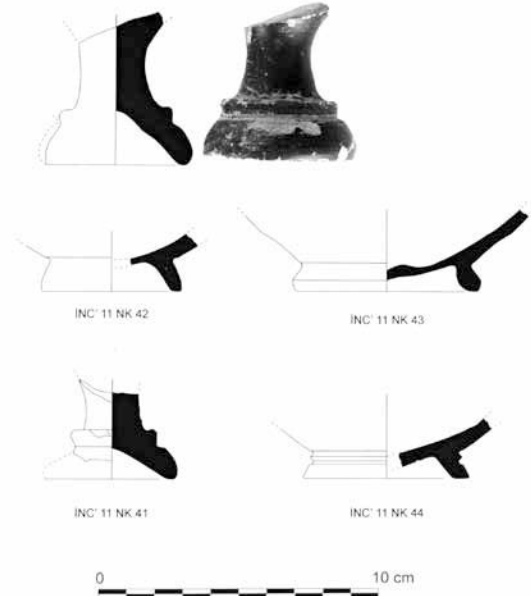
Res. 9: (Foto Haldun Aydingün).



Res. 11: (Foto Haldun Aydingün-Çizim Burhan Gülkan).



Res. 10: (Foto Haldun Aydingün-Çizim Burhan Gülkan).



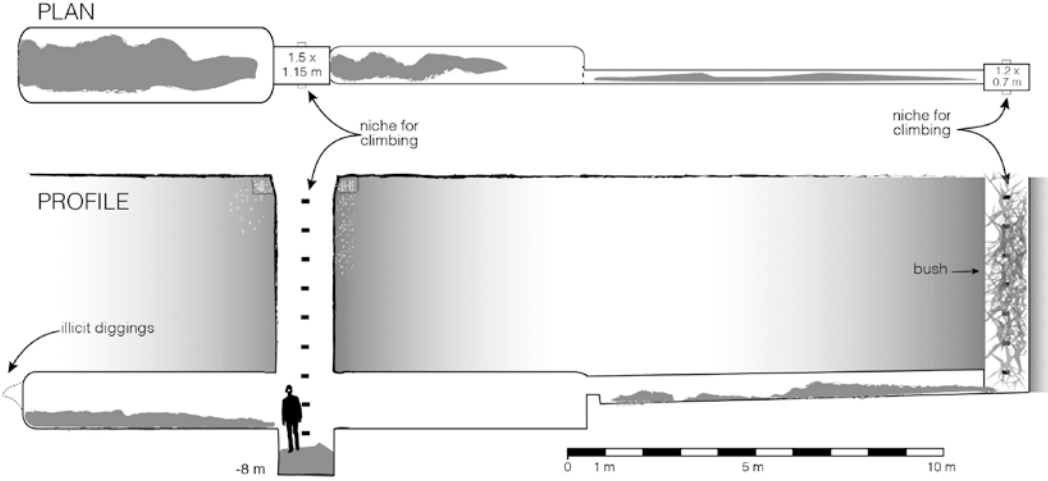
Res. 12: (Foto Haldun Aydingün-Çizim Burhan Gülkan).

TWO CHAMBER BYZANTINE CISTERN
Maltepe Necropole,
İnceğiz, Çatalca / İSTANBUL TURKEY

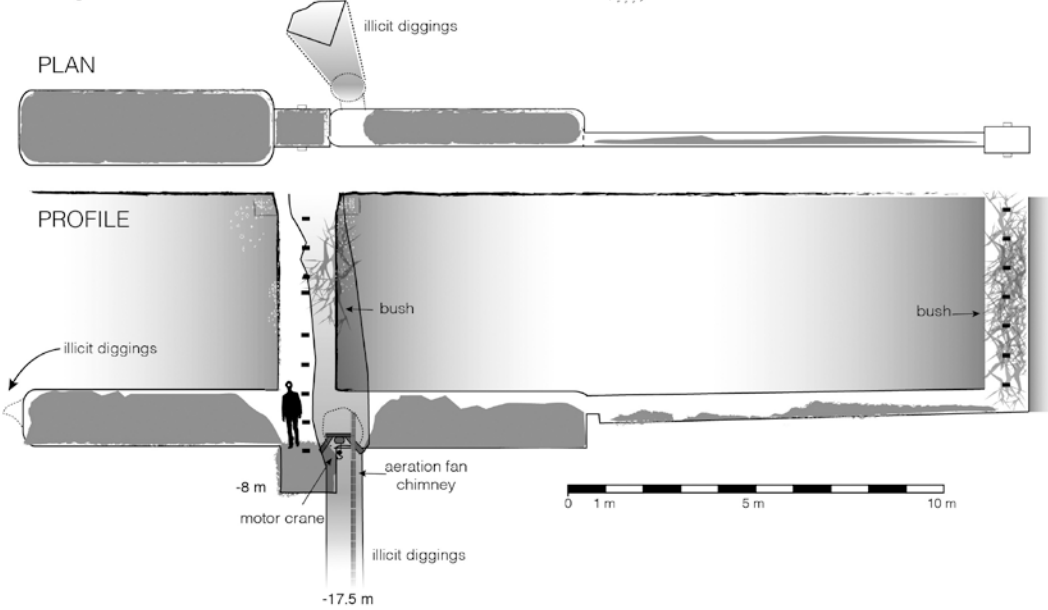
Elevation: 140 m
Depth: -8 m
Survey and Drawing by: Hakan Eğilmez, İlker Gürbüz



December 2011



August 2012



Çiz. 2: İki Odalı Bizans Sarnıcı ve altta Defineciler tarafından tahrip edilmiş hali.

İki Odalı Bizans Sarnıcı

Çatalca, İnceğiz Vadisinin üst kısmında yer alan Maltepe Bölgesindeki ikinci yeraltı yapısı, insan eliyle oyularak oluşturulmuş-iki odalı bir sarnıç sitemidir (Çiz. 2). Sarnıcın iki girişi vardır (Res. 13). Büyük olan giriş, 150x115 cm düzgün dikdörtgen kesitli, 8 metre derinliğinde bir baca şeklindedir. (Res. 14). Bu bacanın kuzeydoğugüneybatı yönündeki duvarlarına aralıklı olarak küçük basamak oyuklar açılarak



Res. 13: İki Odalı Bizans Sarnıcı Büyük Giriş. (Foto Haldun Aydingün).



Res. 14: İki Odalı Bizans Sarnıcı Büyük Giriş. (Foto Haldun Aydingün).



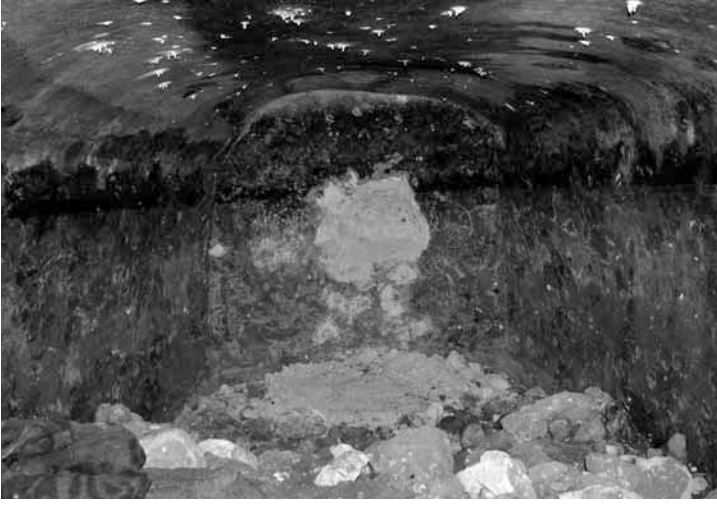
Res. 15: Büyük girişteki ayak basma nişleri (Foto Haldun Aydingün)

iniş ve çıkış için ayak basma yeri oluşturulmuştur (Res. 15). İkinci giriş ise, birincinin 17.5 m uzağında yer alır. Bu da 120x70 cm düzgün dikdörtgen kesitindedir. Bu ikinci bacanın içi, içeriye atılmış dal ve taş parçaları ile dolu olduğundan, araştırma sırasında içine girilememiştir.

Büyük bacanın dibinden ulaşılan sarnıçta, kuzeybatı ve güneydoğu yönünde iki ayrı odanın keski biçimli aletlerle oyularak açıldığı anlaşılmaktadır (Res. 16-17). Tavanlar tonoz biçimli hafif yuvarlak olarak çok düzgün sıvanmıştır. Güneydoğu yönündeki odanın içinden üst seviyeden hafif bir eğimle yükselen 90 cm lik dar bir kanal devam ederek ikinci giriş bacasının aşağısına bağlanmaktadır (Res. 18-19). Bu baca sistemi de ana giriş bacası gibi yukarıdan aşağıya doğru dik olarak açılmış ve iki tarafından küçük basamak oyuklarıyla aşağı iniş ve çıkışı sağ-

Res. 16: Güneydoğu bölümden ana girişe doğru (Foto Haldun Aydingün).





Res. 17: Kuzeybatı bölümü (Foto Haldun Aydingün).



Res. 18: Güneydoğu bölümden başlayan kanal (Foto Haldun Aydingün).

lamak üzere planlamıştır. Küçük baca ve sarnıca yatay bağlantı tüneli, muhtemelen, yüzey suyunun sarnıca aktarılması amacı ile yapılmış olmalıdır. Yatay tünelin sarnıca girişinde bulunan set, yüzeyden gelebilecek, alüvyonların sarnıca ulaşmasını önlemek ve geride, tünelde birikmesini sağlamak amaçlı yapılmış olabilir. Bu sayede, sarnıç su ile dolu bile olsa, küçük bacadan inilip birikmiş çamurun temizlenmesi mümkün olabilir. Genel olarak Bizans sarnıçlarında içeride biriken suyun temiz kalabilmesi için yer altına bağlantıyı sağlayan bacaların bir kapak sistemiyle kapatıldığı bilinmektedir. Yaptığımız incelemelerde sarnıç içinde ya da dışında taş, maden

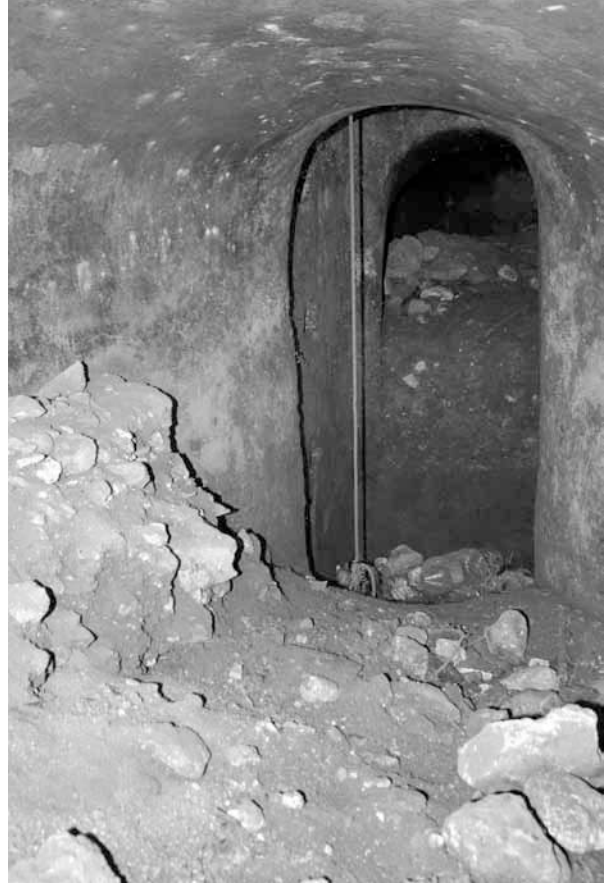
ya da tuğla örgülü bir kapak istemine ait olabilecek kalıntılara rastlanılmamıştır. İki odalı sarnıcın baca genişliği göz önüne alındığında, buradaki üst örtünün ancak ahşap bir kapak ile kapatılmış olduğu düşünülebilir. Sarnıcın ikinci odası da aynı tarzda tonoz biçiminde oyulmuştur. İçeride oldukça tahribat vardır (Res. 20).

Uzun yıllardır kaçak kazıcılar tarafından sürekli olarak tahrip edilen sarnıç sistemi içindeki hafriyat toprağından az miktarda seramik parçası ele geçmiştir. Bu parçalar daha çok Erken ve Orta Bizans dönemine aittir. Dışarıda, sarnıç sisteminin oyulduğu ana kaya bloğunun hemen altında yer alan ve Erken Bizans döneminden itibaren uzun süre belirli bir topluluğun yaşadığı tespit edilen İnceğiz Manastır Mağaralarına (Dirimtekin 1957: 26-31) su temin etmek üzere oluşturulduğu sanılmaktadır. Bu sarnıç sisteminin Müze kazıları sırasında tespit edilen su kanalıyla ilişkisi olmalıdır (Pasinli vd. 1997: 208-209). Sarnıç bacalarındaki basamak oyukları ve bacaların oyulma tekniği Karaman Taşkale yakınlarındaki Erken Bizans Dönemine tarihlenen Manazan Mağaraları (Gündoğan 1991: 24-27) ile birebir aynı biçimde olması da tarihlenmemiz için bir kriter sağlamaktadır. Aynı tür baca sistemlerine Kapodokya'da da rastlanılmaktadır.

2012 Ağustos ayında sarnıca ziyaretimiz sırasında, definecilerin büyük girişin doğu tarafında zeminde, masif kaya içinde bulunan ve güney ve batı tarafı düzgün yon-



Res. 19: İki odalı Bizans sarnıcına su sağlayan kanal içerden.



Res. 20: Sarnıcın ikinci odası.

tulmuş bir çukuru (yarım bırakılmış bir baca olabilir) bulup 17.5 metre derine kadar kazdıkları ve küçük sarnıç odasından yatay bağlantı açıp yapıyı tahrip ettikleri tespit edilmiştir. Sarnıçın odaları, defineciler tarafından kazıdan çıkartılan molozlar ile maalesef kısmen doldurulmuş durumdadır.

Sonuç

Çatalca İnceğiz Vadisi, Maltepe tepesindeki insan eliyle açılmış yer altı mağara/kuyu/sarnıç sistemleri, Vadi içindeki Manastır Mağaralarıyla beraber ele alarak değerlendirildiğinde, bölgenin kolay oyulabilen yumuşak kireçli jeolojik yapısı, ılıman iklimi, çevredeki uygun tarım toprağı ve gözden uzak pek fark edilmeyen saklı, güvenli konumu nedeniyle, bugüne kadar bilinenin aksine çok daha öncelerden beri kullanılmaya başlanıldığını düşünmek hiç de yanlış olmayacaktır. İTA projesi bilim heyeti olarak yaptığımız tespitler bölgenin M.Ö. 3. bin yılları başından, M.S. 12 yy ortalarına kadar kült ve yaşam amaçlı olarak özel olarak seçilerek kullanıldığını göstermektedir. Ancak, bölgede bilimsel anlamda kapsamlı kazılar yapıldığı takdirde Prehistorik dönemlere kadar uzanabilecek bir tarihsel geçmişi yakalamak da olası görünmektedir.

Teşekkür

Araştırma iznimizi sağlayan Kültür ve Turizm Bakanlığı, Kültür Varlıkları ve Müzeler Genel Müdürlüğüne, Araştırmalarımıza bizzat katılarak onurlandıran İstanbul Kültür ve Turizm Müdürü Prof. Dr. Ahmet Emre Bilgili ve eşi Hamide Bilgili'ye,

konaklama ve lojistik destek konusunda yardımlarını esirgemeyen Çatalca Belediye Başkanı Sayın Cem Kara ve Çatalca Kaymakamı Sn. Nevzat Daştan'a, çalışmalarımıza katılarak bizlerle aynı heyecanı paylaşan Çatalca Kültür ve Turizm Derneğinin değerli Başkanı Sn. Ahmet Rasim Yücel ve Dernek üyelerine ayrıca bölge köy muhtarlarına ve MARPORT, ELKENZ, ALTAŞ, HENKEL, BOING, TÜRSAB, SANAT TOPRAK, KALAMIŞ ROTARY gruplarına teşekkür ederiz.

KISALTMALAR

* ASPEG Anadolu Speleoloji Grubu Derneği

KAYNAKÇA

- Akartuna, M. 1953. *Çatalca-Karacaköy Bölgesinin Jeolojisi*, İstanbul Üniversitesi Fen Fakültesi Monografileri, 13, İstanbul.
- Aydingün, Ş. ve H. Aydingün, 2013. "Erken Demir Çağ'da İstanbul Boğazı Üzerinden Trak/ Frig Kavimlerinin Geçişine Ait İlk Bulgular", *Arkeoloji ve Sanat Dergisi*, 142: 65-78.
- Blegen C. W., C. G. Boulter, J. L. Caskey, M. Rawson 1958. *Troy. Excavations Conducted by the University of Cincinnati 1932 – 1938, vol. IV. Settlements VIIa, VIIb and VIII*, Princeton.
- Dirimtekin, F., 1957. "İnceğiz Mıntıkasındaki Mağara- Manastır ve Kiliseleri" *Türk Arkeoloji Dergisi*, VII 2 : 26-31.
- Dönmez, Ş. 2004. "Protohistorik Çağ'da Haliç ve Tarihi Yarımada" *Dünü ve Bugünü ile Haliç, Sempozyum Bildirileri 22-23 Mayıs 2003*, Kadir Has Üniversitesi Yayınları, İstanbul, 41-55.
- Dönmez, Ş. 2006. "The Prehistory of The Istanbul Region: A Survey", *Ancient Near Eastern Studies Journal*, 43: 239-264.
- Dönmez, Ş. 2011. Yeni Araştırmalar Işığında İstanbul'un (Tarihi Yarımada) Neolitik, Kalkolitik ve Demir Çağı Kültürleri Üzerine Genel Değerlendirmeler, Vakıf Restorasyon Yıllığı 2:19-25.
- Dönmez, Ş. 2014. Byzantion'un (İstanbul) Kolonizasyonu Üzerine Yeni değerlendirmeler/ New Evaluations on Byzantion's (Istanbul) Colonization" Vakıf Restorasyon Yıllığı, 8: 48-54.
- Fol, V. 1998. "Megaliths in Thrace and Phrygia", *Thracians and Phrygians: Problem of Parallelism* Ed. By. N. Tuna, Z. Aktüre ve M. Lynch, Ankara, 19-27.
- Gündoğan, Ş., 1991. "Manazan Caves", *Image of Turkey*, 46: 24-27.
- Homer, 1998. *Iliad, (İlyada)* (Çev. A. Erhat), Can Yayınları, İstanbul.
- Herodotos, 2002. *Historya, (Herodot Tarihi)* (Çev. M. Ökmen), Türkiye İş Bankası Kültür Yayınları, İstanbul.
- Koppenhöfer D., 1997. "Troia VII Versuch einer Zusammen-Schau Einschliesslich Der Ergebnisse Des Jahres 1995", *Studia Troica*, 7: 295-353.
- Koppenhöfer D., 2002. "Buckelkeramik und Barbarische Ware in Troia: Anmerkungen zur Herkunft", *Festschrift für Manfred Kormann Mauerschau Band 2, Remshalden-Grunbach*, 679-704.
- Pasinli, A., Gökyıldırım T., Birgili T., Düzgüner F., 1994. "İnceğiz -Maltepe Nekropolü 1992 Yılı Kurtarma Kazısı", *IV. Müze Kurtarma Kazıları Semineri*, Ankara, 339-356.
- Pasinli, A., Gökyıldırım T., Düzgüner F., 1995, "İnceğiz-Maltepe Nekropolü 1993 Yılı Kurtarma Kazısı", *V. Müze Kurtarma Kazıları Semineri*, Ankara, 345-364.
- Pasinli, A., Gökyıldırım T., Düzgüner F., Güven F., 1996, "Çatalca-İnceğiz Köyü Maltepe Nekropolü 1994 Yılı Kurtarma Kazısı", *VI. Müze Kurtarma Kazıları Semineri*, Ankara, 205-220.
- Pasinli, A., Gökyıldırım T., Düzgüner F., Güven F., 1997, "Çatalca-İnceğiz Köyü Maltepe Nekropolü 1995 Yılı Kurtarma Kazısı", *VII. Müze Kurtarma Kazıları Semineri*, Ankara, 77-88.
- Strabon, 1993. *Geographica XII, XIII, XIV, (Antik Anadolu Coğrafyası Kitap XII, XIII ve XIV)*, (Çev. A. Pekman) Arkeoloji ve Sanat Yayınları, İstanbul.