

ANTİK ÇAĞ'DAN XXI. YÜZYILA
BÜYÜK
İSTANBUL
TARİHİ

PROJE YÖNETİCİSİ

M. Âkif Aydın

EDİTÖR

Coşkun Yılmaz

BÜYÜK İSTANBUL TARİHİ

CİLT I

PROJE YÖNETİCİSİ

M. Âkif Aydın

EDİTÖR

Coşkun Yılmaz

YAYIN KURULU

M. Âkif Aydın

Coşkun Yılmaz

Feridun M. Emecen

Yunus Uğur

Tuncay Başoğlu

Mehmet İpşirli

Coşkun Çakır

KÜLTÜR A.Ş.

Genel Müdür

Nevzat Kütük

Proje Koordinatörü

Fatih Yavaş

İBB KÜLTÜR A.Ş.



Maltepe Mahallesi

Topkapı Kültür Parkı

Osmanlı Evleri

Topkapı Zeytinburnu

34010 İstanbul

T: +90 0212 467 07 00

iletisim@kultursanat.org

www.kultursanat.org

ISBN (Takım): 978-605-9132-16-9

ISBN: 978-605-9132-25-1

Seri No: Tarih Serisi - 1

Yayınevi No: 15321

BÖLÜM EDITÖRLERİ

Dünya Ölçeğinde İstanbul

Yunus Uğur

Topoğrafya ve Yerleşim

Mehmet Karakuyu

Siyaset ve Yönetim

Feridun M. Emecen

Coşkun Yılmaz

Demografi

Yunus Koç

Toplum

Arif Bilgin

Din

Hür Mahmut Yücer

İktisat

Coşkun Çakır

Ulaşım ve Haberleşme

Ali Akyıldız

Edebiyat, Kültür ve Sanat

Hatice Aynur

Mimari

H. İbrahim Düzenli

Eğitim, Bilim ve Teknoloji

Mehmet İpşirli

Salim Aydüz

Söyleşi: Hafızalarda İstanbul

Beşir Ayvazoğlu

BİLİM VE DANIŞMA KURULU

A. Haluk Dursun

Abdülhamit Kırmızı

Ahmet Emre Bilgili

Beşir Ayvazoğlu

Cemalettin Şahin

Çiçek Derman

Erhan Afyoncu

Fikret Sarıcaoğlu

Halil İnalçık

İber Ortaylı

İskender Pala

İsmail E. Erünsal

Kemal Beydilli

Korkut Tuna

Mehmet Genç

Mustafa İsmet Uzun

Orhan Okay

Ömer Faruk Harman

Sadettin Ökten

Turhan Kaçar

Uğur Derman

Uğur Tanyeli

İLMİ REDAKSİYON

Feridun M. Emecen

Kemal Beydilli

Tuncay Başoğlu

Ömer Faruk Harman

Mustafa İsmet Uzun

Turhan Kaçar

Cemalettin Şahin

RESİM ALTI METİNLERİ

Uğur Demir

Kemal Beydilli

SON OKUMA

Mustafa Birol Ülker

GÖRSEL EDİTÖR

Uğur Demir

GÖRSEL ARAŞTIRMA

M. Esat Coşkun

M. Erhan Demir

A. Fatih Yılmaz

Ahmet Önal

Hasan Yapıcı

Kemalettin Kuzucu

Ramazan Demir

İrfan Dağdelen

FOTOĞRAF

İsmail Küçük

Coşkun Aydın

A. Bilal Arslan

M. Esat Coşkun

Ersin Çetintaş

Ahmet Akman

Sercan Samancı

TSM- BOA- SMEY

İBB ATATÜRK

KÜTÜPHANESİ

İSAM

İMLA VE TASHİH KONTROL

Mustafa Demiray

TASHİH KOORDİNASYONU

Sabahattin Yenice

BİBLİYOGRAFYA KONTROL

Abdülkadir Şenel

TASHİH

Pelin Aslan

Aylin Samancı

Semih Atış

TASARIM

Bülent Erkmen

GRAFİK UYGULAMA

Barış Akkurt, BEK

Emre Çelik, BEK

Merve Çakıroğlu, MAS

Önder Sakıp Dünder, BEK

Sarp Sözdinler, BEK

BASKI VE RENK AYRIMI

Mas Matbaacılık A.Ş.

Hamidiye Mahallesi,

Soğuksu Caddesi, No: 3

Kağıthane – İstanbul

Tel: 0212 294 10 00

info@masmat.com.tr

Sertifika No: 12055



İcadiye Bağlarbaşı Caddesi

No: 40 Üsküdar 34662 İstanbul

T: +90 0216 474 08 50

isam@isam.org.tr

www.isam.org.tr



İSTANBUL

2015



İÇİNDEKİLER

KADİR TOPBAŞ
MEDENİYET MERKEZİ: İSTANBUL
7

M. ÂKİF AYDIN
TAKDİM
9

COŞKUN YILMAZ
ÖNSÖZ
13

İMLA
27

KISALTMALAR
29

İSTANBUL'UN EMPERYAL DÖNÜŞÜMLERİ

HALİL İNALCIK
FATİH SULTAN MEHMED'İN İSTANBUL'U
36

HALİL İNALCIK
GALATA
71

AHMET DAVUTOĞLU
MEDENİYETLER
HARMANININ ÖZNE ŞEHİRİ: İSTANBUL
86

FERİDUN M. EMECEN
EMPERYAL DÖNÜŞÜMLERİN MUHTEŞEM
KENTİ İSTANBUL
118

İLHAN TEKELİ
İSTANBUL'UN MODERNLEŞME ÖYKÜSÜ
182

DÜNYA ÖLÇEĞİNDE İSTANBUL

YUNUS UĞUR
GİRİŞ
219

KUTLU AKALIN
BİR DÜNYA ŞEHİRİ OLARAK
KONSTANTİNOPOLİS
222

YUNUS UĞUR
DÜNYA ÖLÇEĞİNDE OSMANLI
İSTANBUL'U
234

ALİM ARLI
İSTANBUL'UN UZUN ASRI: DÜNYA VE
TÜRKİYE ÖLÇEĞİNDE
250

TOPOĞRAFYA VE YERLEŞİM

MEHMET KARAKUYU
GİRİŞ
297

DOĞAL YAPI

DENİZ EKİNCİ
İSTANBUL'UN DOĞAL ÖZELLİKLERİ
302

MEHMET KARAKUYU
İSTANBUL'UN GÖLLERİ VE SU
KAYNAKLARI
327

ARKEOLOJİ

ZEYNEP KIZILTAN
İSTANBUL KAZILARI: MARMARAY-METRO
PROJELERİ VE ARKEOLOJİK KURTARMA
KAZILARININ ŞEHİR TARİHİNE KATKILARI
338

ZEYNEP KIZILTAN
PENDİK HÖYÜK KAZILARI
369

ŞENGÜL AYDINGÜN - AHMET E. BİLGİLİ
İSTANBUL TARİH ÖNCESİ ARKEOLOJİK
YÜZEY ARAŞTIRMALARI VE
KÜÇÜKÇEKMECE
GÖL HAVZASI (BATHONEA) KAZILARININ
İSTANBULA KATKILARI
374

MEKÂNSAL GELİŞİM

MEHMET KARAKUYU
İSTANBUL'UN MEKÂNSAL GELİŞİMİ
392

OĞUZ TEKİN
ESKİ ÇAĞ'DA İSTANBUL TOPOĞRAFYASI
402

PAUL MAGDALINO
BİZANS İSTANBUL'U: TOPOĞRAFYA
VE YERLEŞİM
410

NİLGÜN KİPER
OSMANLI İSTANBUL'UNDA KENTSEL
MEKÂNIN DEĞİŞİM SÜRECİ
428

CEMALETTİN ŞAHİN
İSTANBUL'UN CUMHURİYET DÖNEMİ
MEKÂNSAL GELİŞİMİ
456

DOĞAL VE BEŞERİ AFETLER

BİRSEL KÜÇÜKSİPAHIOĞLU
BİZANS DÖNEMİNDE İSTANBUL
TOPOĞRAFYASINA ETKİ EDEN
YANGINLAR VE SELLER
480

KENAN YILDIZ
ŞEHİR TOPOĞRAFYASINA ETKİSİ
BAKIMINDAN OSMANLI DÖNEMİ
İSTANBUL YANGINLARI
486

KENAN YILDIZ
1660 BÜYÜK İSTANBUL YANGINI
489

FATMA ŞENSOY
İSTANBUL'UN TOPOĞRAFYASINA ETKİ
EDEN SELLER: 1453'TEN 2000'E
504

ELIZABETH ANGELL
BİR ŞEHİR MANZARASI: İSTANBUL'UN
TARİHİNDE DEPREMLER
510

KARTOGRAFYA

AYŞE YETİŞKİN KUBİLAY
BATI KAYNAKLI HARİTALARDAKİ
İSTANBUL
522

İRFAN DAĞDELEN
OSMANLI HARİTALARINDA İSTANBUL
544

COŞKUN YILMAZ
BİR HARİTANIN REHBERLİĞİNDE
1845 İSTANBULU
562

TALİP MERT
GALATA, BEYOĞLU, TAKSİM VE
PANGALTI HARİTASI
586

İRFAN DAĞDELEN
İSTANBUL YANGIN HARİTALARI
592

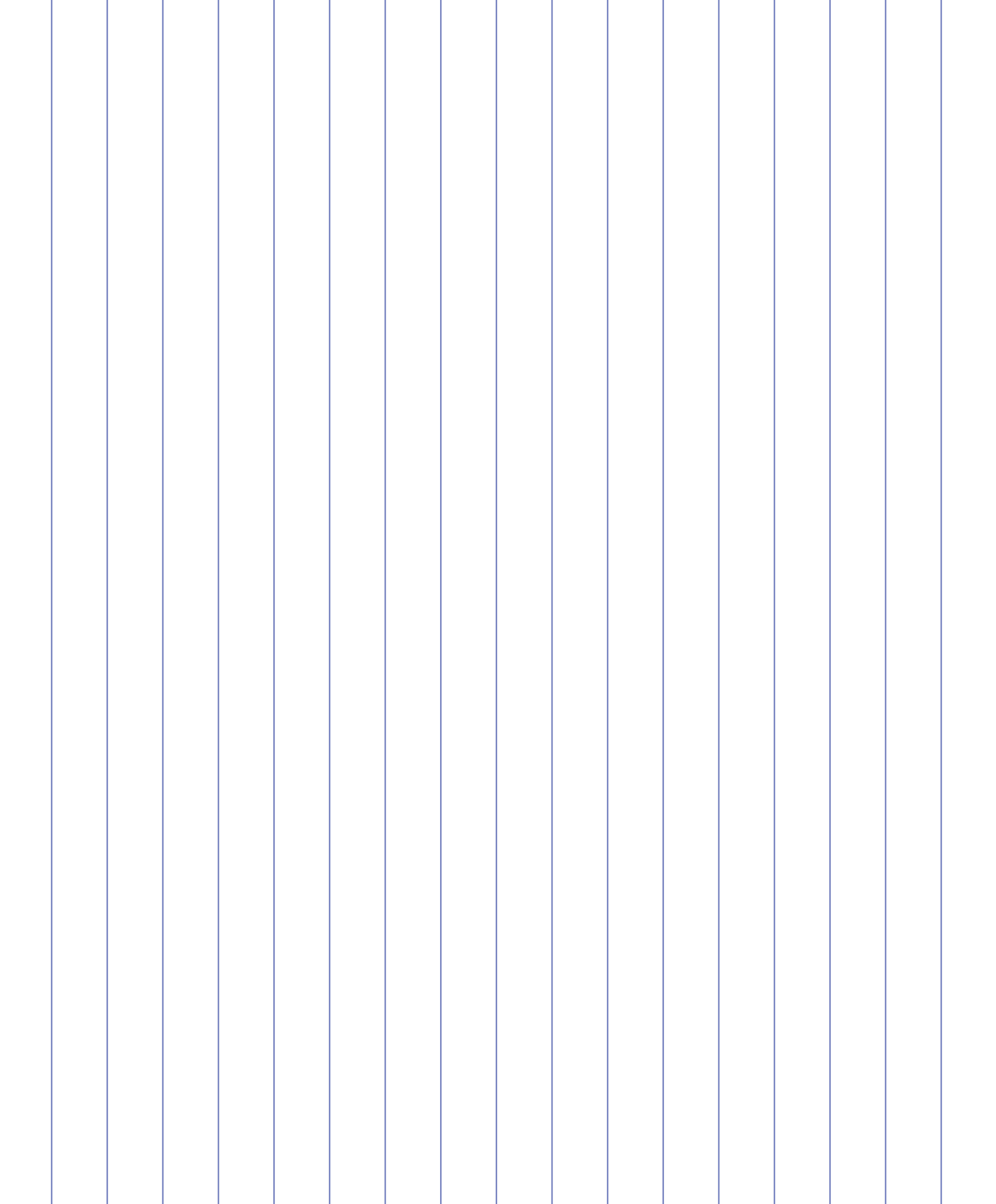
İÇİNDEKİLER
CİLT 1-10
599

TOPOĞRAFYA

VE

YERLEŞİM

**BÖLÜM EDITÖRÜ
MEHMET KARAKUYU**



ARKEOLOJİ

İSTANBUL TARİH ÖNCESİ ARKEOLOJİK YÜZEY ARAŞTIRMALARI VE KÜÇÜKÇEKMECE GÖL HAVZASI (BATHONEA) KAZILARININ İSTANBUL'A KATKILARI

ŞENGÜL AYDINGÜN* AHMET EMRE BİLGİLİ**

Kıtalar arası önemli bir geçiş noktası olan İstanbul'un tarihinin, yakın zamana kadar bir efsaneye dayandırılarak Yunanistan ana karasının Megara, Argos ve Korint yerleşmelerinden gelenler tarafından MÖ 667'de başlatılmış olduğu kabul edilirdi. Şimdilerde ise 800.000 yıldan beri yaşam izleri veren, Yarımburgaz Mağarası kazıları ile Fikirtepe ve Pendik yerleşimleri ve son yıllarda Marmaray kazılarının sonuçları MÖ 6500'lü yıllardan itibaren (Neolitik dönem) tarımla uğraşan ilk toplulukların da İstanbul'da yaşadıklarını ortaya koymuştur. Bu sonuçlar İstanbul'un dip tarihine ışık tutmaya başlamıştır. MÖ 5500-3200 yıllarına tarihlenen Kalkolitik çağlara ait sınırlı veriler, Yarımburgaz Mağarası'nda tespit edilmiştir. MÖ 3200-2000'li yıllara tarihlenen Erken Tunç Çağı'na ait izler ise İstanbul'un Avrupa kıyısındaki Silivri-Selimpaya höyüğünde ve Büyükçekmece Gölü civarında yüzeyde ele geçen seramik, taş alet gibi örneklerle bilinmektedir.



Harita 1- İstanbul araştırma alanları haritası

* Kocaeli Üniversitesi. Resimler ve alt yazıları yazar tarafından hazırlanmıştır. Bu yazıdaki fotoğrafları çeken Haldun Aydingün'e teşekkür ediyor, hava fotoğraflarını çeken merhum Murat Öztürk'ü şükranla anıyoruz (Ş.A.).

** Marmara Üniversitesi, Kültür ve Turizm Bakanlığı.

Erken Tunç Çağı'nın ardından gelen Orta Tunç ve Son Tunç çağlarını kapsayan 1000 yıla yakın bir zaman diliminde (MÖ 2000-1200/1180) hiçbir arkeolojik kanıt yoktur. Oysa bu çağlarda Anadolu ve çevresinde Hitit, Hurri, Arzava, Aka-Miken, Asur, Mısır gibi Akdeniz ve Ege'de büyük devletler ve imparatorluklar ortaya çıkmış, çıkar bölgelerini genişletmeye çalışmışlardır. İnsanlık tarihinin ilk kez en yoğun ticari faaliyetleri ile savaşlarının yaşandığı MÖ 2000'de İstanbul'da ya da yakın çevresinde herhangi bir yaşam izinin bulunmaması şaşırtıcıdır. Bunun yanında, Son Tunç Çağı'nın bittiği ve Erken Demir Çağı'nın başladığı MÖ 1200/1180-1850'lere ait kanıtlar da yoktur. Hâlbuki Trak/Frig halklarının Boğazlardan geçerek Anadolu'ya girdikleri yazılı kaynaklardan bilinmektedir. Friglerin, Çanakkale Boğazı'ndan geçişi Troia kazılarıyla kanıtlanmış, İstanbul Boğazı'ndan geçişi ise kanıtlanamamıştır.

Yukarıda açıklanan nedenlerle, İstanbul'un kronolojik açıdan karanlıkta kalmış Eski Çağ tarihine katkı sağlamak amacıyla, Kültür ve Turizm Bakanlığı ile Kocaeli Üniversitesi'nin ortak projeleri başlatılmıştır. 2007 yılında İstanbul Tarih Öncesi Arkeolojik Yüzeysel Araştırmaları Projesi'nin (İTA) ardından 2009 yılında Küçükçekmece Göl Havzası (Bathonea) kazıları başlamıştır. Her iki proje, İstanbul kronolojisindeki boşlukları arkeolojik kanıtlarla doldurabilmek için birbirine paralel olarak devam etmektedir.

İSTANBUL'UN TARİH ÖNCESİ ARKEOLOJİK YÜZEY ARAŞTIRMALARI SONUÇLARI

İstanbul'un dip tarihiyle ilgili yukarıda belirtilen sorunlardan yola çıkarak yapılan araştırmalara, Avrupa yakasında; Avcılar, Küçükçekmece, Silivri, Çatalca, Başakşehir, Beylikdüzü ilçelerinde, ilk kez tespit edilen ya da bilinen durumlara ek bilgi sağlayan yeni arkeolojik



1- Naviform biçimli aletler

veriler ele geçmiştir (Harita 1). Bu verileri kronolojik olarak sıralayacak olursak:

1- En eski sonuçlar Küçükçekmece Göl Havzası'nın Avcılar kıyılarında Firuzköy mevkiinde ele geçmiştir. Marmara Denizi'nden ince bir kıyı kordonuyla ayrılan, suyu az tuzlu, göl havzasının, tarihin en erken dönemlerinden beri insanların yerleşme için aradıkları özelliklere sahip olduğu göz önüne alınarak, önce yüzey araştırmalarına, sonra da kazılarına başlanan Küçükçekmece Gölü Havzası'nda, çok erken dönemlerden itibaren yerleşimlerin olduğu, arkeolojik verilerle ortaya çıkmaya başlamıştır. Küçükçekmece Gölü Havzası'nda yapılan ilk arkeolojik çalışmalar, havzanın kuzeyinde yer alan Yarımburgaz Mağarası'nda gerçekleşmiştir.¹

1 İlk kez Abdullah Bey tarafından jeolojik açıdan araştırılan mağara, 1869-1870 yıllarında iki makaleyle tanımlandıktan sonra, 1900'li yıllarda R. Bousquet, Harun Reşit Kocacan, R. Hovasse, G. D. Hubbard tarafından da jeolojik olarak incelenmiştir. Hovasse, bu mağaranın tarih öncesi yerleşime uygunluğuna dikkat çeken ilk kişidir. İlk arkeolojik incelemeler ise Şevket Aziz Kansu tarafından yapılır. Sonraları Kılıç Kökten ve Şevket Aziz Kansu, 1963-1964 yıllarında etraflı araştırmalara başlarlar.

Yarımburgaz'ın, İstanbul'un, ülkemizin ve Avrupa'nın en eski yerleşim yeri olduğunu kazılar kanıtlamıştır.² Bu bilgiler ışığında, mağaranın 1,5 km güneyinde yer alan ve hâlen tarımsal alan olarak kullanılan Firuzköy Yarımadası üzerinde, yüzey araştırmaları başlatılmıştır. Bölgede tarih öncesi döneme ait satırlar, iki yüzeyli aletler, mikrolitler, tarımsal faaliyetlerin ilk aletleri olan çakmaktaşıdan "naviform" biçimli gelişkin kesiciler, uçlar, çekirdekler bulunmuştur.

Çanak Çömlek Öncesi Neolitik B olarak tanımlanan (MÖ 7500-6000) dönemin önemli buluntuları, üretim tekniği açısından "naviform" biçimli olarak adlandırılmakta, Ön Asya'da çanak çömlek üretimine başlanılmadan önce, bu tür aletler sayesinde tarımsal ekonominin geliştiği kabul edilmektedir³ (Resim 1). Buluntular, Ön Asya dışında Avrupa topraklarında ilk kez ele geçen naviform biçimli aletler olduğundan, Avrupa Neolitiği'nde, Çanak Çömlek Öncesi'nin bulunduğu dair en erken kanıtlar olma özelliği taşımaktadır.⁴

2- Çanak Çömlekli Neolitik ve Kalkolitik döneme (MÖ 6500-3500 (3200)) ait veriler, yine göl kenarında Firuzköy'de tesadüfen açılan su kuyularından çıkan el yapımı koyu renkli seramikler sayesinde anlaşılmıştır.⁵ İlk tarımsal faaliyetlerin ardından, insan hayatına, pişmiş topraktan çanak çömlek üretiminin de girdiğini gösteren bu seramik parçaları, Yarımburgaz kazılarında bilinen örneklerle benzetilmektedirler.⁶

2 İstanbul Üniversitesi, Edebiyat Fakültesi, Prehistorya Anabilim Dalı öğretim üyelerinden Mehmet Özdoğan'ın bilimsel başkanlığında, ikinci dönem Yarımburgaz kazıları yapılmıştır. Kazılar sonucunda mağaranın en eski yerleşiminin Alt Paleolitik Çağ'da olduğu saptanmış ve Türkiye'nin Pleistosen Arkeolojisi'nin daha iyi anlaşılması amacıyla üçüncü dönem kazıları; İstanbul Üniversitesi, Edebiyat Fakültesi, Prehistorya Anabilim Dalı öğretim üyelerinden Güven Arsebük'ün yönetiminde, Mihriban Özbaşaran ile ABD Berkeley'deki California Üniversitesi, Antropoloji Bölümü öğretim üyelerinden F. Clark Howell'in katılımlarıyla, her iki üniversitenin ortak projesi olarak 1988-1990 yıllarında gerçekleştirilmiştir.

3 L. A. Quintero, P. J. Wilke, "Evolution and Economic Significance of Naviform Core-and-Blade Technology in the Southern Levant", *Paléorient*, 1995, c. 21, sy. 1, s. 19.

4 Şengül Aydıngün, "A New Prehistoric Settlement Near Küçükçekmece Lake in Istanbul; Avcılar-Firuzkoy", *Boletín de la Asociación Española de Orientalistas*, 2007, c. 43, s. 11-25; Şengül Aydıngün, "Some Remarkable Prehistoric Finds at Istanbul Küçükçekmece", *XII Symposium on Mediterranean Archaeology (SOMA 2008)*, London 2009, s. 154-157; Şengül Aydıngün, "Early Neolithic Discoveries at Istanbul", *Antiquity*, 2009, c. 83, sy. 320. <http://ac.uk/projgall/aydingun/>.

5 Aydıngün, "Some Remarkable Prehistoric Finds at Istanbul Küçükçekmece", s. 154-157.

6 Mehmet Özdoğan, "The Late Chalcolithic of Yarımburgaz Cave", *Studi di Paletnologia in Onore di Salvatore*, ed. M. Puglisi, A. Palmieri ve R. Peroni, Roma 1985, s. 177-189; Mehmet Özdoğan, "Yarımburgaz Mağarası", *TTK Bildiriler X*, 1990, c. 1, s. 373-388;



2- El yapımı Erken Demir Çağ seramikleri-Barbar seramikleri



3- Açık hava Frig kült alanı

3- İstanbul'un Erken Tunç Çağı'na (MÖ 3500/3200-2000) ait arkeolojik yerleşmelerinin çoğunun, yükselen deniz seviyeleri altında kaldığı sanılmaktadır.⁷ Silivri ilçesinin kıyı yerleşimi olan ve İstanbul'un batısında son kalan höyük olan Selimpaşa höyüğünde, Erken Tunç Çağı'nın varlığı bilinmektedir.⁸ Araştırma ekibinin 2008 ve 2009 yıllarında yaptığı çalışmalarda; höyükte Erken Tunç Çağı I ve II dönemlerine ait seramik parçaları, el baltası ve bikonik ağırşak parçası bulmuştur. Ayrıca höyük yüzeyinde yapılan jeofizik taramalarla höyüğün yukarı ve aşağı şehir olarak planlandığı anlaşılmaktadır.⁹

4- İTA projesi kapsamında yapılan araştırmalardan elde edilen en dikkat çekici veriler Erken Demir Çağına (MÖ 1200/1180-850) aittir. MÖ 1200/1180'lerde başlayıp kısa sürede Doğu Akdeniz'deki uygarlıkların çöküşüyle ilgili olayların sebebi olarak kabul edilen deniz ve kara kavimlerinin göçlerinin en önemli belirtileri, bu halklara atfedilen özel tipteki seramikleridir. Coarse ware/Barbar seramikler ile Buckel/Yumrucuklu seramikler Balkan kökenli kara halklarını belirlerken, Geç Hellas III C seramikleri, deniz halklarına atfedilir. Deniz halklarından tamamen farklı ve daha çok kara ile ilişkili Kuzey Balkan kökenli Trak/Frig halkına atfedilen Barbar seramiklere, İstanbul'un Trakya kesimindeki Silivri ve Çatalca, Avcılar, Küçükçekmece ilçelerindeki arazilerde ve yerleşimlerinde araştırmalar sırasında sıkça rastlanmıştır (Resim 2). Yüzeysel araştırmalarında tespit edilen Barbar seramiklerin yanında, Trak/Frig kavimlerinin ana yurtları olan Balkanlar'daki örneklerine benzeyen kayalara oyulmuş kült alanları (Resim 3), kült

Mehmet Özdoğan, M., Y. Miyake ve Mihriban Özbaşaran-Dede, "An Interim Report on the Excavations at Yarımburgaz and Toptepe in Eastern Thrace", *Anatolica*, 1991, c. 17, s. 59-121.

7 Mehmet Özdoğan, "Submerged Sites and Drowned Topographies along the Anatolian Coasts: An Overview", *Submerged Prehistory*, ed. J. Benjamin v.dğr., Oxford 2011, s. 219-229; Mehmet Özdoğan, "The Black Sea, the Sea of Marmara and Bronze Age Archaeology: An Archaeological Predicament", *Environment and Archaeology of Black Sea*, Sofia 2007, s. 205-214.

8 Selimpaşa höyükte ilk kez D. French bilimsel incelemeler yapmıştır (David French, "Recent Archaeological Research in Turkey Surface Finds from Various Sites", *Anatolian Studies*, 1965, sy. 15, s. 34-39), ardından Özdoğan tarafından bilimsel incelemeler yapılmıştır (Mehmet Özdoğan, "Trakya'da Tarihöncesi Araştırmaların Bugünkü Durumu ve Bazı Sorunlar", *GDAAD*, 1983, c. 10, sy. 11, s. 21-58).

9 İTA projesi kapsamında Aydıngün ve ekibi incelemelerde bulunmuştur. Volker Heyd, Şengül Aydıngün ve Emre Güldoğan, "Geophysical Applications for İTA 2008: The Example of the Selimpaşa Höyük", *25. Arkeometri Sonuçları Toplantısı*, Ankara 2010, s. 553-570; Şengül Aydıngün v.dğr., "2008 Yılı İstanbul Tarih Öncesi Çağlar Yüzeysel Araştırması", *27. Araştırma Sonuçları Toplantısı*, 30. Uluslararası Kazı Araştırma ve Arkeometri Sempozyumu, Ankara 2010, c. 3, s. 273-288; Şengül Aydıngün, Volker Heyd ve Emre Güldoğan, *İstanbul'un Batısında Kalan Son Höyük "Selimpaşa"* (Baskıda).

kuyuları, sıvı kanalları, tümülüsler, maden cürüfları ve Çakıl köyünün güneyindeki dağlık alanda eski bir demir maden ocağına ait kalıntılardan oluşan arkeolojik veriler, Trak/Frig kavimlerinin İstanbul Boğazı üzerinden geçişini belirginleştirmiştir.¹⁰

5- Helenistik-Roma dönemine katkı sunacak yeni veriler olarak, Beylikdüzü ilçesinin kıyılarında Angurina limanına ait olabilecek kalıntılar¹¹ ile Başakşehir ilçesi sınırlarında TEM otoyolu arkasında yer alan IV-V. yüzyıllara tarihlenen üç gözlü taş köprüünün de araştırmanın İstanbul kent tarihine katkıları arasında sayılması gerekir. Her iki yapı, İstanbul I. Numaralı Kültür Varlıklarını Koruma Kurulu'na tescil ettirilerek İstanbul kentine kazandırılmıştır (Resim 4).

KÜÇÜKÇEKMECE GÖL HAVZASI (BATHONEA) KAZILARI SONUÇLARI

Yüzeysel araştırmalarına paralel olarak, Küçükçekmece Göl Havzası'nın Avcılar Firuzköy mevkiinde 2009 yılında başlayan kazılarda, I., II. ve III. alanlar olarak adlandırılan bölgelerde çalışmalar başlamıştır (Harita 2, Resim 5).

I. Alan, Avcılar Firuzköy Yarımadası'nın doğuya bakan kısmının orta kesimlerinde yer alır. Bu alanda Küçük Liman kalıntıları, antik yollar, meydan ya da antik pazar yeri ve antik havuz ile apsisli yapının kazıları devam etmektedir. I. Bölge kazı alanında en üst seviyelerde karşılaşılan yıkılıp dağılmış mimari parçalar; duvar altında kalmış, bireylere ait iskeletler; seramikler ve diğer buluntular, yaşanan felaketler (deprem, heyelan, yangın) sonrasında bölgenin terk edilip birkaç yüzyıl sonra yeniden yerleşildiğini göstermektedir. Bu olay birkaç kez tekrarlanmıştır. Son olarak XVIII. yüzyılda Osmanlı çiftlik yaşamının başladığı görülür. Çiftlik yapıları etraftaki antik kalıntılar kullanılarak inşa edilmiştir. I. Alanın en eski buluntu grubu apsisli yapının alt seviyelerinden gelmiştir. MÖ 2000'li yılların ilk yarısına tarihlenen Erken Hitit heykelcikleri ile seramik parçalarının bu bölgede ele geçmesi, İstanbul'un kronolojisindeki tarihsel boşluklarından bir evrenin kapanabileceğine dair bilgiler içermesi açısından oldukça önem kazanmıştır.

10 Şengül Aydıngün, Haldun Aydıngün, "Erken Demir Çağı'nda "İstanbul Boğazı" Üzerinden Trak/Frig Kavimlerinin Anadolu'ya Geçişine Ait İlk Bulgular", *Arkeoloji ve Sanat*, 2013, sy. 142, s. 65-78.

11 Hakan Öniz, Hakan Kaya ve Şengül Aydıngün, "A Harbour Structure at Beylikdüzü", *International Journal of Nautical Archaeology*, 2014, c. 43, sy. 1 (baskıda).



4- Başakşehir ilçesinde TEM Otoyolu kenarında yer alan Roma köprüsü



5- Küçükçekmece göl havzası, havadan görünüm (Murat Öztürk)

II. Alan, Firuzköy Yarımadası'nın doğu kıyısının en kuzeyindeki kazı alanıdır. 2013 yılı çalışmaları sonuna kadar kazı alanlarındaki çalışmalarda seviyelerin aşağı doğru inmesiyle mimari kalıntılar daha sağlıklı bir şekilde ortaya çıkmaya başlamış ve bazılarının tanımları yapılabilmektedir. Bu alanda, büyük bir açık sarnıç ve kale yapısı, tanımlı yapılarıdır. İmparatorlara ve saray

ya da manastıra üretim yaptıkları düşünülen atölyelere ait olduğu sanılan damgalı tuğlalarla inşa edilmiş yapılardan, özellikle sarnıç, büyüklüğü ve tonlarca su kapasitesiyle, burada yaşayanların her dönem su ihtiyacını karşılayabilecek niteliktedir. Roma İmparatoru Constantinus, tüm Akdeniz coğrafyasına yayılmış imparatorluğunu daha iyi yönetebilmek için başkentini, jeostratejik yönden Asya ile Avrupa'nın buluştuğu önemli bir coğrafyada konumlanmış ve bugünkü İstanbul'un tarihî yarımadasında MÖ VII. yüzyılda kurulmuş olan Byzantion şehir devletine taşmıştır. Constantinus, Roma'nın yeni başkentinde büyük bir imar faaliyetine girer. Geç Antik dönem kaynakları, Konstantinopolis'in en dış sınırlarının Küçükçekmece'den başladığını yazar. Küçükçekmece Gölü Havzası'nda yürütülen kazılar, yazılanları arkeolojik verilerle doğrulamaya başlamıştır.

III. Alan, Firuzköy Yarımadası'nın en güneyinde yer alır. Helenistik-Roma dönemlerinde kullanılmış büyük bir liman ve antik deniz feneri olduğu sanılan deniz içi mimari kalıntıları bulunmaktadır.

Her üç kazı alanında ele geçen küçük objeler, figürinler, sikkeler, seramikler, amforalar, Küçükçekmece'nin uzak bölge deniz ticaretinde binlerce yıldan beri bilinen önemli bir ticaret limanı olduğunu göstermektedir.

Özellikle MÖ V-MS VII. yüzyıllar arasında Akdeniz'in batısından doğusuna kadar pek çok antik merkezle (İspanya, İtalya, Sicilya, Fas, Mısır, Lübnan, Fenike, Suriye, Ege adaları) Karadeniz arasında yapılan yoğun bir deniz ticaretinin varlığını ortaya koymuştur. VII. yüzyıldan sonra azalan uluslararası ticaretin en önemli nedenleri arasında koyun önünün kapanması sayılabilir.

Alt Paleolitik Çağ'dan günümüze kadar son derece önemli buluntular veren Küçükçekmece Göl Havzası'nda kazılan yerleşimin Antik çağlardaki adı ya da adları kesinlik kazanmamıştır. Kazı alanının "Bathonea" olarak tanımlanması, Prof. Dr. Semavi Eyice'nin "Tarihte Küçükçekmece" adlı aynı yıl yayınladığı iki ayrı makalesinde, Yarımburgaz Mağarası'nın önünden akarak Küçükçekmece Gölü'ne boşalan ve antik kaynaklarda adı Bathinias (Derin Dere) olarak geçen nehirden dolayı, Helenistik dönemde Bathonea adında Byzantion'a bağlı bir *phyle*, bir mahalle ya da yerleşmenin bu bölgede olabileceğini belirtmesinden kaynaklanmıştır. Eyice, Silivri'de bulunan bir kitabede rastlanan ve Georges Seurre¹² tarafından da "Bathynias" şeklinde okunan yazı, İstanbul Arkeoloji Müzeleri Müdürlüğü bahçesinde sergilenen bir lahdin üzerinde yazan "Bathonealı Rufus'un oğlu Damas, otuz üç yaşında öldü." yazısı ve çevreden gelen bazı adak ve mezar stellerinden yola çıkarak, bölgede Byzantion'a bağlı mahalleler arasında böyle bir yerleşim olabileceğini belirtmektedir.¹³ *Alexiad* adlı ünlü tarih kitabıyla tanınan Bizanslı tarihçi Anna Comnena (1083-1153), Aziz Theodore Tiron adına yaptırılmış önemli bir kiliseden söz eder.¹⁴ Janin, bu yerin Konstantinopolis yakınlarındaki "Derin Dere" anlamına gelen Bathys Ryax adlı merkezde olduğunu düşünür.¹⁵ Hermitaj Müzesi'nde korunan mine işçilikli bir plaka üzerinde de Aziz Theodore adı ile birlikte Bathys Ryax ismi yazmaktadır.¹⁶ Kazılarda büyük bir kilise ile martiryon (savaşçı azizler adına yaptırılan dinî yapı) olabilecek yapılar ile madenî süs eşyalarının üretimlerinin yapıldığı atölyelerin ortaya

¹² Georges Seure, "Antiquités Thraces de la Propontide: Collection Stamoulis", *Bulletin de Correspondance Hellénique*, 1912, c. 36, s. 588, nr. 14.

¹³ Semavi Eyice, "Tarihte Küçükçekmece", *GDAAD*, 1978, sy. 6-7, s. 59; Semavi Eyice, "Küçükçekmece", *Türkiye Turing ve Otomobil Kurumu Belleteni*, 1978, c. 62, sy. 341, s. 2-10.

¹⁴ Anna Comnena (Komnene), *The Alexiad*, VIII-3, ed. ve çev. Elizabeth A. Dawes, London 1928.

¹⁵ Raymond Janin, *Constantinople Byzantine, développement urbain et répertoire topographique*, Paris 1950, s. 406.

¹⁶ Christopher Walter, *The Warrior Saints in Byzantine Art and Tradition*, Aldershot 2003, s. 44.

çıkarılması, bu bilgileri doğrular niteliktedir. Ünlü Arap gezgin İdrîsî'nin (ö. 1165)¹⁷ hazırladığı 1154 tarihli *Tabula Rogeriana* adlı dünya haritasında da bölge "Batira" olarak adlandırılmıştır.

İlk beş kazı sezonunun sonunda, bölgenin adı ya da adlarına dair bir yazılı kanıt ele geçmemiştir. Multidisipliner olarak yürütülen arkeolojik, epigrafik, jeolojik, oşinografik, speleolojik, jeofizik çalışmalar, analizler ve kaynakça araştırmalarıyla gelecek verilerin değerlendirilmesi sonucunda, çalışılan bölgenin antik adlarının ve kültür tarihi içerisindeki yerinin belirlenmesi mümkün olabilecektir.

ALAN KAZILARI

Küçük Liman, Liman Yolu, Havuz, Meydan Kazısı

İki iskelesi 100 m aralıkla inşa edilmiş liman, yarımada'nın güneyindeki diğer limana göre küçük boyutlarda olduğundan, Küçük Liman olarak adlandırılmıştır. Güneyde yer alan iskelenin 2009 yılında kazısına başlanmıştır. Yüzeyden 1 m kadar aşağıda, düzgün kesme taştan yapılmış kaplamalar ortaya çıkarılmıştır. Metal kenet izleri hâlâ görülebilen iskele, bu izler sayesinde Erken Roma dönemine tarihlenebilmektedir. Küçük Liman olarak adlandırılan alanın doğu ve batısında, göl kenarında yer alan duvarların, üst üste harçsız taş sıraları şeklinde, kıyıya paralel uzandığı görülmüştür (Resim 6). Duvarı oluşturan taş sıraların arasında zaman zaman devşirme malzemeler göze çarpar. MÖ I-II. yüzyıllara ait Korint sütun başlığı, sütun parçası, sütun tablaları ve düzgün bir şekilde açılmış delikli büyük taş bloklara da rastlamak mümkündür. Taş iskelenin arkasında, batı yönde ilerletilen kazı çalışmalarıyla; 3,8 m genişliğinde, kenarlarındaki bordur taşlarıyla şekillendirilmiş, ortasına daha küçük taşlarla stabilize dolgu yapılarak üzeri toprakla sıkıştırılmış, oldukça düzgün bir antik yol tespit edilmiştir (Resim 7). İskeleden yukarıya doğru düz devam eden yol, 100 m sonra dik açı yaparak keskince sola dönmektedir. Yol üzerinde ele geçen seramik parçalarıyla diğer küçük buluntular, yolun Erken Roma döneminden itibaren kullanıldığını ortaya koymaktadır. Küçük Liman yolu olarak adlandırdığımız yol, Helenistik ya da Erken Roma dönemine tarihleyebildiğimiz 5X7 m'lik bir havuzla birleşmektedir. Havuz, kireç taşı blokların düzgün kesimiyle oluşturulmuştur. Birkaç basamakla havuza iniş merdiveni yapılmıştır (Resim 8). Havuzun en üst sırasındaki taşlar, içte silmeli olarak işlenmiştir. Havuzun tabanı da yine çok düzgün kesimli kaplama taşlarıyla örülmüştür. Gelecek

¹⁷ Ramazan Şeşen, "İdrîsî, Şerif", *DİA*, XXI, 493-495.



6- Küçük Liman



7- Küçük Liman yolu



8- Antik havuz

yıllarda havuzun restorasyon projesine başlanacaktır. Havuzun önünden geçen taş ve mermer döşeli antik yol geniş bir meydana bağlanmaktadır. Kazılarak ortaya çıkarılan meydanın ölçüleri 40×40'tır (Resim 9). Bu meydanın antik balık pazarı olarak kullanıldığını sanmaktayız. Balık satıcıları loncası başkanı gün ağarırken günlük balık miktarını bölge yöneticisi olan *eparkhosa* bildirdikten sonra, balıkçıların gece boyunca tuttıkları balıkları küçük liman yolundan

meydana getirdikleri, günlük olarak devlete ödemek zorunda oldukları vergiyi¹⁸ buradaki havuza balık olarak bıraktıktan sonra da balıklarını pazarladıkları sanılmaktadır. 2008 yılı araştırmasında Küçük Liman kıyısında bulunan

¹⁸ Gilbert Dagron, "The Urban Economy, Seventh-Twelfth Centuries", *The Economic History of Byzantium: From the Seventh through the Fifteenth Century*, ed. Angeliki E. Laiou, Washington, 2002, c. 2, s. 459.



9- Taş ve mermer döşeli meydan-pazar yeri

EPARKOU damgalı bir unguanterium (koku ya da merhem şişesi) parçası, burada bir yerel yöneticinin varlığını belirten ilk kanıttır. Antik Yunan ve Roma dönemlerinde balıkçılığın kent ekonomisindeki yeri çok önemlidir. Antik kaynaklara göre, Küçükçekmece’de bir yılda 15 ton balık tutulmaktaydı.¹⁹ Roma ve Bizans dönemlerinde İstanbul ve yakın çevresinde loncalar aracılığıyla yürütülen her türlü ekonomik faaliyet rahatça denetlenebiliyordu. Lagün gölleri tuzlu, ılık ve besinle dolu olduklarından palamut ve ton gibi göçmen balıkların yanı sıra kefal, kılıç, yılan balığı gibi diğer balıkların da rahatça üremelerine olanak sağlardı. Küçükçekmece’nin kefal yumurtasından üretilen havyar kurutması Antik çağlar boyunca oldukça revaçtadır.²⁰

Apsisli Yapı Kazısı

Küçük Liman’ın yukarısındaki alanda, yüzeyde görülen bazı kalıntılar nedeniyle başlatılan kazılarla, apsisli bir yapı kalıntısı ortaya çıkarılmıştır (Resim 10). Apsisin temelini oluşturan kırlangıç kenetli büyük taş bloklar, burada daha önce Helenistik bir yapının bulunabileceğini

19 Pınar Bursa, *Antik Çağ’da Anadolu’da Balık ve Balıkçılık*, İstanbul 2010, s. 14-18.

20 Karekin Deveciyan, *Türkiye’de Balık ve Balıkçılık*, çev. Erol Üyepazarcı, İstanbul 2006, s. 218 vd.



10- Apsisli yapı kazısı

gösterir. Apsisin kazılması sırasında kubbesinden dökülen taş parçalarıyla karşılaşmıştır. Yapının orta nefindeki taban mermerleri hâlâ mevcuttur. Yapının, muhtemelen VI. yüzyıldaki büyük deprem sonrası oluşan bir heyelan sonucunda ani bir yıkımla temellerine kadar çöktüğü ve daha sonradan tekrar onarıldığı, ancak XI. yüzyılda tekrar aynı akıbete uğradıktan sonra mezarlık olarak kullanıldığı anlaşılmaktadır. Yapının temellerinin -1 m seviyesinde, düzgün plakalardan oluşan bir taş sırası dikkatimizi çekmiştir. Taş sıralarının, aralardan içeri doğru akmış

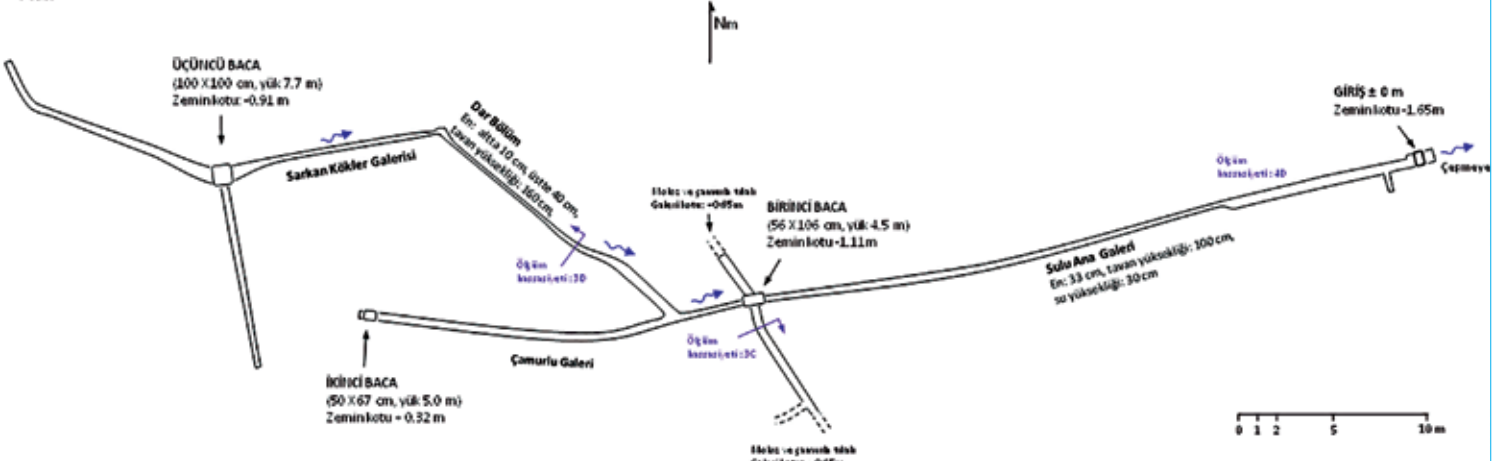
ABSİSLİ YAPIKANALI

Bathonea,
Firuzköy, Avcılar
İSTANBUL

Uzunluk: 144,4 m,
Derinlik: 8,5 m (- 1,7m, +6,8m)



Plan



Türkiye'de TMB (Türkiye Mağaracılar Birliği) tarafından da kabul edilen İngiliz Mağara Araştırma Birliği (British Cave Research Association, BCRA) Mağaza Ölçüm Hassasiyet Standardı:

Orta Hat Hassaslık Derecelendirilmesi	
Derece 1	Hiçbir ölçüme dayanmayan kroki veya taslaklar
Derece 2	Gerekli durumlarda birinci ve üçüncü dereceler arasında kalan bir kroki için kullanılabilir
Derece 3	Yatay ve düşey açılarda +/-2,5°, uzunluklarda ve istasyon noktasında +/-50 cm'den daha az ölçüm hatası
Derece 4	Beşinci derecenin şartlarını sağlayamayan, ancak üçüncü dereceden daha hassas ölçümler için kullanılabilir
Derece 5	Yatay ve düşey açılarda +/-1°, uzunluklarda ve istasyon noktasında +/-10 cm'den daha az ölçüm hatası
Derece 6	Yatay ve düşey açılarda +/-0,5°, uzunluklarda ve istasyon noktasında +/-2,5 cm'den daha az ölçüm hatası
Derece 7	Pusulaya ve klino yerine teodolit kullanılarak yapılan ölçümler

Ayrıntı Belirleme Sınıflandırması

Sınıf A	Bütün ayrıntılar hafızaya dayalı
Sınıf B	Galeri ayrıntıları ölçüm yapılmaksızın mağara içinde kaydedilmiş
Sınıf C	Galeri ayrıntılarının ölçümleri sadece istasyonlarda yapılmış
Sınıf D	Bütün ayrıntıların ölçümleri istasyonların yanı sıra, galerinin şeklinin, genişliğinin, yönünün değiştiği durumlarda, iki istasyon arasında da yapılmış

Ölçüm :
4 Ağustos 2012
(Hassasiyet: 9CRA40)

Metin Akbükür,
Elif Aytekin Uzel,
Bülent Demir

24 Eylül 2012
(Hassasiyet: 9CRA30)

Metin Akbükür,
Mehmet İlginç,
Gülşen Hoşgörül

Metin Akbükür,
02.Aralık.2012

Çizim 1- Apsisli yapı kanalı çizimi

toprak nedeniyle, altının boş olabileceği düşünülmüş ve bir plaka kaldırılarak, altta içi su dolu bir kanal tespit edilmiştir. Anadolu Speleoloji Grubu Derneği (ASPEG) ile iletişime geçilerek araştırılması istenen kanal, "Apsisli Yapı Kanalı" olarak tanımlanmıştır. Apsisli Yapı Kanalı'nda, kollarla beraber toplam 145 m galeriler ve yükseklikleri 4,5, 5 ve 7,7 m'lik üç adet baca belirlenmiş, tümü fotoğraflanıp hepsinin krokisi çizilmiştir (Çizim 1). Tünel, ortalama %1'lik bir meyille yukarıya doğru ilerlemektedir (Resim 11a). Galeride duvarlarında, kabaca yontulmuş 20-40 cm boyutlarında taşlar ve harç kullanılmıştır. "Sulu Ana Galerisi"nin tavanı geniş taş plakalarıyla örtülüyken, yan tünellerin çoğunun tavanı tuğlayla örülmüş yarım tonoz şeklindedir (Resim 11 b).

2013 yılı kazılarında apsisli yapı su kanalının bulunduğu seviyeden aşağıya inilmeye karar verilmiştir. 27/V no'lu açmanın aşağı seviyelerine doğru inildiğinde demirden üretilmiş bir kadın heykelciği ve batı yöndeki 15

K no.'lu açmadan da yaklaşık on gün aradan sonra aynı tipte ikinci bir heykelcik daha ele geçmiştir.

İlk heykelciğin bulunduğu yer, apsisli yapının apsis yarı dairesi içindeki 9.45 kotudur. Bu kot, bazilikanın apsisinin temelini çok daha aşağısında olup, bazilika ile alakalı bir seviye değildir. İlk bakışta apsisin ayakta kalabilmiş kireçtaşı büyük blokları göze çarpmaktadır. Söz konusu bloklar, kırılma kenet yapısından dolayı Helenistik döneme ait bir exedraya ait gibi görünmektedir. Exedra olasılıkla bir su yapısı/çeşme/havuz (?) olarak kullanılmış olmalıdır. 2012 yılı kazı sezonunda tespit edilen ve ASPEG tarafından araştırılan su kanalının, bu exedraya temiz su sağladığı sanılmaktadır. Zaman içinde su tünelinin içinin toprak ve moloz ile kapanmasıyla yeniden açılan tünellerin exedradan uzaklaştığı sanılmaktadır. Helenistik dönemden sonra bir süre terk edildiği anlaşılan exedra, Geç Antik Çağ'da büyük bir bazilikanın apsis temeli olarak kullanılmıştır. 2010



11a- Geç Roma dönemi su kanalının en dar yeri



11b- Apsisli yapı kanalı tuğla örülü tavan



12- Erken Hitit dönemi hekelcikleri



13- Erken Hitit dönemi hekelcikleri

yılında apsis temeli içindeki apsis kubbesinin yıkıntısına ait molozlar temizlenmeye başlanmıştır. 2013 yılında kazı bilim heyetinden Prof. Dr. Asnu Bilban Yalçın'ın önerisiyle, bazilikanın inşa dönemini anlamak için 11.15 seviyede düzeltilen apsisin içte ve dışta temelini kadar inilmeye karar verilmiştir. Apsis içindeki seviye indirilirken, Helenistik dönem exedrasına ait taş blokların altında 10.05 seviyede bir başka dönem daha tespit edilmiştir. Bu seviye kum ve ostrea edulis kabuklarından oluşan seviyedir. Ostrea edulis döşeli seviye indirilirken, kum ve sarımsı balçık dokulu bir taban görülmüştür. Tabanın 9,45 cm aşağısında kum taşı bloklardan oluşan iki sıra düzenli yerleştirilmiş taş dizisiyle karşılaşmış ve aynı seviyeden bir adet demir heykelcik ele geçmiştir (Resim 12).

İkinci heykelcik ise kazıların yine I. bölgesinde 15 K açmasının "c" plan karesinde ele geçmiştir. Bu açma 2012 yılında tespit edilerek ASPEG tarafından içinde inceleme yapılan kanalın bacalarından birisinin bulunması amacıyla kazılmaya başlanılmıştır. Heykelcik, 15 K "c" plan karesi açmasının 15,98 m'de yüzeyden itibaren inilen 14,90 kotunda kuzey-güney yönünde uzanan tek sıralı taş duvar dizisinin altındaki kum ve deniz canlıları kabukları döşeli 13,87 m kotundaki başka tabanın altından gelen kumlu doku içinde ele geçmiştir (Resim 13). Her iki heykelciğin de benzer karakterde yapı tabanlarında ele geçmesi bunların aynı döneme ait olduklarını göstermektedir. Açmalar arasındaki mesafe apsisli yapının güneybatı yönünde 45 m'dir. Kazılar ilerledikçe her iki açmadaki heykelciğin geldiği seviyedeki mimarinin ilişkisi daha net olarak tanımlanabilecektir. Tipolojik özellikleri göz önüne alınarak MÖ 2000'in ilk yarısına tarihlenebilen Erken Hitit tipindeki iki heykelciğin yanında aynı döneme tarihlenebilen seramik parçalarının da bilimsel bir kazıda ortaya çıkması, buluntuların birbirini doğrulaması açısından önemlidir (Resim 14). Küçükçekmece Göl Havzası (Bathona) kazıları, İstanbul'un eksik kalan tarihsel boşluklarını tamamlayacak veriler sunması açısından değil, ilk kez Trakya'da Erken Hitit izlerini (MÖ XVII-XV. yüzyıllar) sunan bölge olması açısından da bilim dünyasında dikkat çekmektedir.

Antik Yol Kazısı

Antik yol, taş ve mermer döşelidir. Yolun bazı noktalarda çift yönlü araçların geçişine olanak verecek şekilde yaklaşık 8 m'ye kadar genişlediği görülmektedir. Kazı derinleştikçe yolda üç ayrı dönem tespit edilmiştir. Buluntu ve sikkelere göre, en üst seviyedeki yol, Erken Osmanlı (XV. yüzyıl başı) dönemine, 70 cm altında ortaya çıkan yol ya da mimari kalıntı IX-X. yüzyıllara, en alt



14- Erken Hitit seramiği

seviyedeki taş döşeme ise en erken VII-VIII. yüzyıllara tarihlenebilmiştir. En alt ile en üst seviye arasındaki mesafe 1,35m'dir. En alttaki yolun döşemesinde, taşların, tam ortada bir eğimle yerleştirildiği görülmektedir. Yağmur sularının akışı için bir eğim verildiği belirgindir. İnşası sırasında hemen arkadaki apsisi bazilikal yapının büyük apsis taşlarından birinin kullanılmış olması, yolun, bu yapının yıkımının ardından inşa edildiğine dair en önemli göstergedir.

II. ALAN KAZILARI

II. Alan olarak tanımlanan Firuzköy Yarımadası'nın kuzeyindeki kazı alanında, Büyük Sarnıç, Kale İçi Yapıları ve Sütunlu Yapı olarak adlandırılan kalıntılarda kazılar devam etmektedir. Kazılarda ortaya çıkan yapıların tuğlaları, I. Constantinus ve oğullarının (Constantinus II, Constantius, Constans) hâkimiyet dönemine ait damgalar taşımaktadır. II. Bölgenin İmparator I. Constantinus ile oğulları zamanından başlayarak, giderek genişleyen ve imparatorlara ait bir mekânı barındıran saray/manastır

kompleksi, martiryon, büyük su sarnıcı gibi mimari kalıntılara sahip olduğu düşünülmektedir.

Büyük Sarnıç

Kalıntıların üzerlerini tamamen kapatan bitki örtüsünün kaldırılmasıyla büyük bir anıtsal yapının varlığı anlaşılmış ve bu alanda da kazı yapılmasına karar verilmiştir.²¹ İlk kez 2011 sezonunda başlatılan kazılarda, damgalı tuğlalardan örülmüş, kemerli, açık bir sarnıç tespit edilmiştir. Sarnıcın içinde, duvar yüzeyinin 5 cm'lik kalın bir sıvayla kaplı olduğu, onun da üzerinin daha ince bir tabaka hâlinde sıvandığı görülmüş, düzenli aralıklarla pişmiş toprak künkler bulunmuştur. İçleri toprakla dolmuş bu künkler temizlendiğinde, çoğunun kör oldukları ve arka kısımlarının bilinçli olarak kapatıldığı anlaşılmıştır. Kapalı künklerin, büyük su kapasitesine sahip sarnıcın içindeki su basıncını azaltmak amacıyla yerleştirildiği sanılmaktadır. Yapının, doğu-batı ile kuzey-güney duvarlarının köşe yaparak değil de, oval dönerek birleştiği ve batı yönündeki duvarın, yukarıdan gelen basıncı engellemek amacıyla kemerli nişlerle devam ettiği görülmüştür; bu nişlerden dokuz tanesi açılabilmiştir. Sarnıcın uzunluğunu anlamak amacıyla doğu-batı eksenli uzun duvar takip edilmiştir. 2012 yılı itibarıyla 70,2 m'si kazılan uzun duvar, yüzeyden -3,5 m alçalarak devam eden (Resim 15). Sarnıcın tabanının, 10 cm kalınlığında, kırmızı renkli, sıkıştırılmış tuğla tozundan hazırlanmış bir harçla sıvandığı anlaşılmıştır. Uzun duvarın güneyinde, sarnıca su sağlayan kanallardan birisi tespit edilmiş ve ASPEG tarafından araştırılmaya başlanmıştır. Dış yüzeyi taştan, içi ise molozla doldurulmuş kanal, yatağını ve kenarlarını oluşturan ince taş plakalar ve su geçirmezliği sağlayan iç kaplamasıyla geniş ve alçak bir duvardan oluşmaktadır. İçinde iki baca keşfedilen tünelin, detaylı harita çalışmaları ise hâlâ devam etmektedir (Şekil 10). Tünelin birçok yerinde, zeminde traverten oluşumlara rastlanmıştır. Eylül ayında yapılan çalışmada, dışarıda hava sıcaklığı 26° C olmasına rağmen, içerideki su sıcaklığı 14° C ölçülmüştür. Kazı bilim heyeti üyelerinden Trakya Üniversitesi öğretim üyesi Yrd. Doç. Dr. Özkan Ertuğrul'un ilk yorumuna göre, kanalın ve çevresindeki anıtsal boyutlu su yapılarının varlığı, Antik Çağ'da bu konuda sıkıntı çeken Konstantinopolis'e su taşıyan yollardan birinin buradan geçmiş olabileceğini ya da limana girip çıkan gemilerin temiz su ihtiyacını karşılamak üzere planlanmış

²¹ Büyük Sarnıç olarak adlandırılan yapının kalıntılarına, ilk kez, Avcılar Belediyesi Başkanlığı'na bağlı KUDEP uzmanları Cafer Tayyar Emre (Sanat Tarihçisi) ve Ahmet Arslandoğmuş (Arkeolog) dikkat çekmiştir.



15- Büyük Sarnıç

olabileceğini düşündürmektedir. Gelecek yıllarda bu alanda sürdürülecek kazılarla, İstanbul tarihi için büyük önem taşıyan su yolları konusunda önemli sonuçlar ortaya çıkarılabilecektir. Ayrıca, bugüne dek varlığı bilinen, ancak yeri tespit edilememiş olan Aretas-Hebdomon hattı üzerindeki su yolunun da bu alanda aranması gerektiği söylenebilir. Sarnıçta ele geçen damgalı tuğlalar, İstanbul Üniversitesi'nden bilim heyeti üyesi Prof. Dr. Mustafa Hamdi Sayar tarafından incelenmektedir. Sayar'ın değerlendirmelerinden, İmparator I. Constantinus döneminde (324-337) bu yapının inşasına başlandığı ve sonrasında imparatorun oğulları tarafından inşaatın devam ettirildiği; V-VI. yüzyıllarda da dönemin önemli din adamları ya da bölgesel yöneticileri tarafından, değişik tuğla imalathanelerince üretilen malzeme ile onarımlar yaptırıldığı sanılmaktadır.

Kale İçi Açmaları

Kale içi alan olarak adlandırdığımız alanda ortaya çıkmaya başlayan 13 M-14 M açmalarında beliren büyük yapı gruplarının niteliği henüz tespit edilememiştir. Bu yapı gruplarının birbiri ile ilişkili bir kompleks olduğunu düşünmekteyiz. Kale kalıntısı önündeki alanlarda tabanları opus sectile tarzında mozaik kaplı, köşegenli bir yapının niteliği çözülememiştir. Mimari planının özellikleri çok erken olmasına rağmen bu yapının IV-V. yüzyıllara ait bir martiryon (azizler anısına yapılmış dinî yapı) olabileceğini düşündürmektedir (Resim 16).



16- Kale içi mozaikli yapı tabanı



17- II. Alan kazı açmalarından görüntüler



18- II. Alan kazı açmalarından görüntüler

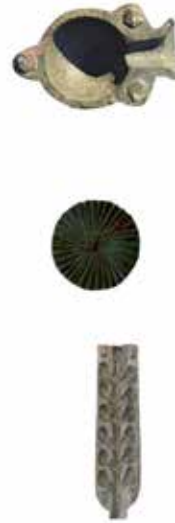


19- II. Alan kazı açmalarından görüntüler

Sütunlu Yapı

Kaçak kazıcıların açtığı bir delikten görülen sütun parçasının bulunduğu noktadan başlandığı için "sütunlu yapı" olarak adlandırılan kazı alanı; 15G-15F-23F, 23G, 24F ve 24G şeklinde numaralandırılan açmalarda çalışılmaktadır (Resim 17-18-19). Alt tabakalara inildiğinde, XII. yüzyıl başından V. yüzyıla kadar tarihlenebilen mimari kalıntılar ve küçük buluntular ele geçirilmiştir. XII. yüzyıl seramikleriyle temsil edilen dönem, seviye inildikçe aralıksız devam ederek IX. yüzyıllara kadar, kaliteli ve lüks oldukları söylenebilecek renkli ve sırlı mutfak kaplarıyla süreklilik göstermektedir. Yeşil ve sarı sırlı çanak çömlek parçaları, kadehler dikkati çeker sayıdadır. Daha alt seviyelerde açmanın içinden VI-VII. yüzyıllara ait amfora parçaları, metal ergitme potası, maden mücevher/süs eşyası kalıpları (Resim 20), unguentariumlar ve sikkeler gelmiştir. Sütunlu yapının biçimsel formu ve tuğlalardaki damgalar, henüz yapının işlevi hakkında kesin sonuçlar vermemektedir.

Sütunlu yapının doğusunda 2013 yılında açılan 16F-16G-27F-27G-28G açmalarında, atölye olabileceği sanılan mimari bölmeler ile 2013 yılının ilginç buluntuları ele geçmiştir. 7 adet altın sikkeden oluşan minik bir hazine (Resim 21) de bu açmanın latrina (tuvalet) olarak



20- Bronzdan mücevher kalıpları



kullanılan bölümünün duvar kenarından çıkmıştır. İmparator Fokas (602-610) ve imparatorlar Yaşlı ve Genç Herakleioslara (610-640) ait altın sikkeler, aynı seviyede geçen buluntuların tarihlendirilmesine yardımcı olmuştur. Oldukça sağlam insitu durumda amforalar (Resim 22) ve 400'den fazla unguanterium yine bu açmalarda ele geçmiştir (Resim 23). Unguanteriumların birkaçının içindeki kalıntılar üzerinde Tübitak Marmara



21- İmparator Fokas ile yaşlı ve genç Herakleioslara ait altın sikkeler.



22- Amforalar (gemi ticaretinde kullanılan içecek, yiyecek taşıma kapları, V-VII. yüzyıllar)

Araştırma Merkezi tarafından yapılan analizler sonucunda ilaç kalıntıları olduğu anlaşılmıştır, Unguanteriumlar dönemin sağlık anlayışını anlamamıza olanak sağlayacak gibi görünmektedir. Söz konusu açmalarda yaklaşık 640-650 yılları civarında büyük bir yangın yaşandığı gözlenmektedir. Yangın sırasında aceleyle yapının içinin terk edildiği, geride kalan çok fazla buluntudan anlaşılmaktadır. Bu tarihler, Tuna Nehri'ni geçerek Bizans topraklarına ait Trakya üzerinden gelen Avarların Konstantinopolis'e kadar akınlar yaptığı ve İmparator Herakleios'un Avarlarla savaştığı yıllardır.

II. Alan olarak adlandırdığımız kazı alanındaki tüm açmalardan gelen buluntu topluluğu IV-VII. yüzyıllar arasında bu alanda yoğun bir yaşam olduğunu göstermektedir. VII. yüzyılda yaşanan yangının, bölgenin terk edilmesine neden olduğu sanılmaktadır. Bir süre



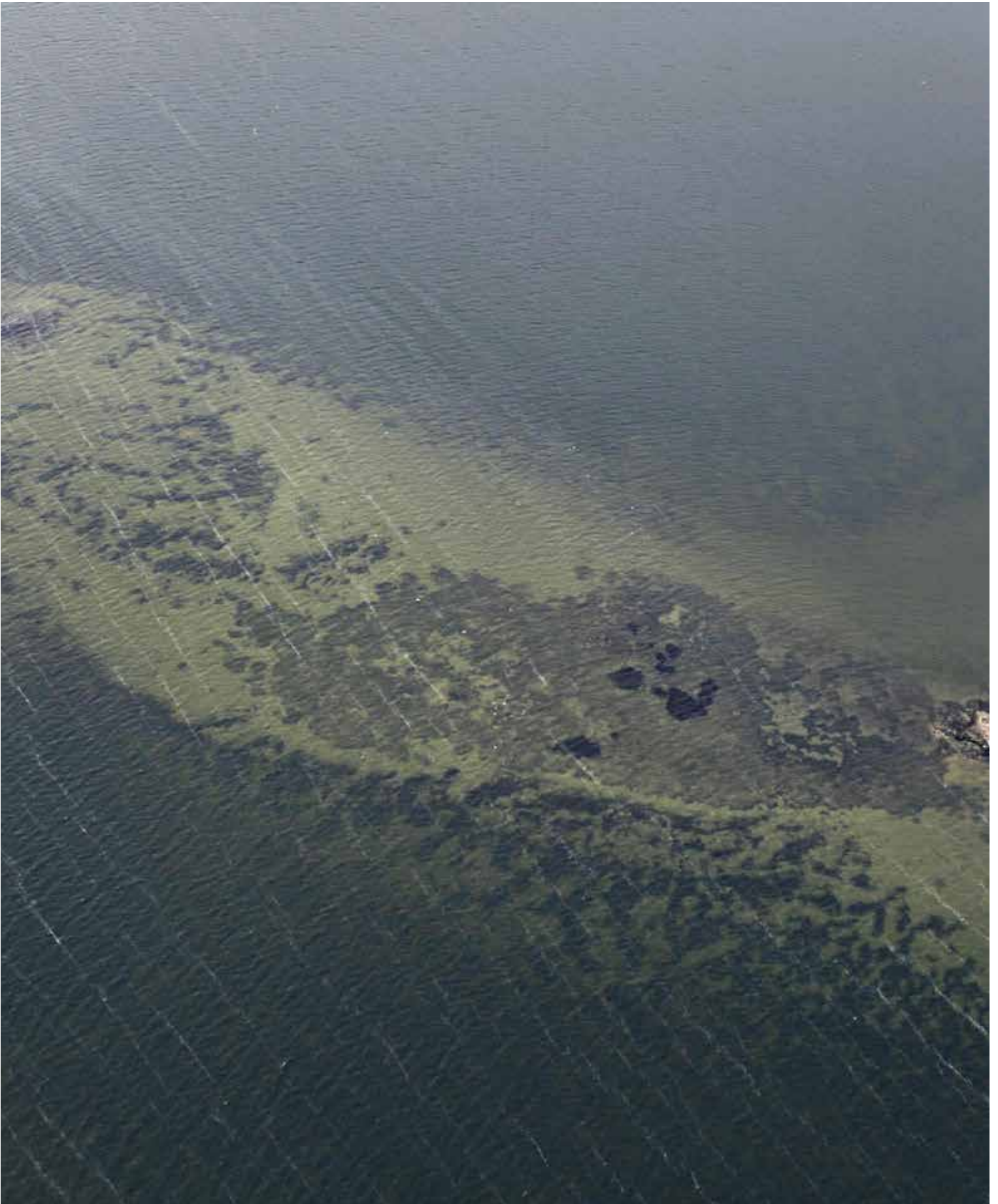
23- Unguentariumlar (ilaç, koku, şifalı su şişeleri)



24- Büyük Liman kalıntıları, hava fotoğrafı (Murat Öztürk)



25- Liman kıyısında Roma dönemi lahit parçası



26- Büyük Liman'ın ucunda deniz içinde kalmış antik fener kalıntısının havadan görünümü (Murat Öztürk)

terk edildikten sonra IX-XII. yüzyıllar arasında tekrar yerleşildiği anlaşılan bölgede, XII. yüzyıldan sonraya tarihlenebilen hemen hemen hiçbir buluntunun ele geçmemesi, bu tarihten sonra yarımada'nın kuzeyinin yerleşim yeri olarak kullanılmadığını göstermektedir.

III. ALAN KAZILARI

Büyük Liman

Göl üzerinde kuzeyden güneye doğru uzanan Avcılar Firuzköy Yarımadası'nın ucundaki doğal olmayan çıkıntı, bir antik limanın kalıntılarına aittir. Büyük Liman olarak adlandırılan yarımada'nın ucundaki alanda, düzgün kesme taş ve moloz taşlarla yapılmış, 1,5 m kalınlığında, limanın teras duvarlarına ait kalıntılar bulunmaktadır (Resim 24). Üçgen bir plan veren Büyük Liman kalıntıları arasında; Roma dönemine ait lahit parçaları da dikkat çekmektedir (Resim 25). Yarımada'nın ucunun göl içine doğru uzandığı noktada sığlaşan su seviyesi, antik limanın inşaatına kolaylık sağlamış olmalıdır. Ayrıca, göl içindeki kayalık üzerine, fener inşa edildiğine dair bir kalıntı da tespit edilmiştir (Resim 26). Küçükçekmece Gölü, ilk zamanlar Marmara Denizi'nin bir koyudur, zamanla koyun önünde ince bir kıyı kordonunun oluşmaya başlamasıyla, yavaş yavaş deniz ve koy birbirinden ayrılarak lagün gölüne dönüşmüştür.²² Geç Antik Çağ yazarlarından Agathias'ın aktardığı bilgilerden,²³ VI. yüzyılda deniz ile gölü ayıran kumsalın açık olduğu anlaşılmaktadır. Bu nedenle Küçükçekmece koylarında, teknelerin rahatlıkla demirledikleri ve mal indirip bindirdikleri antik limanların olması normaldir.

KAZILARIN İSTANBUL AÇISINDAN ÖNEMİ

Arkeolojik kazıların bütünsel önemi; hem bilimsel hem de toplumsal açıdan çok boyutlu bir kazanım olmalarıdır. Şüphesiz ki sosyolojik açıdan önemli olan, kazılardan elde edilen verilerin günümüz sosyal hayatı ile bağını kurabilmektir. Dolayısı ile Küçükçekmece Göl Havzası (Bathonea) kazıları sonuçlarını bütünsel olarak günümüzle de ilişkilendirebiliriz.

Bu bölgedeki kazı sonuçları birçok bilim dalını besleyen bir unsur olarak değerlendirilebilir. Sözelimi

²² Cazibe Arıç, *Haliç-Küçükçekmece Gölü Bölgesinin Jeolojisi*, İstanbul 1955.

²³ Geç Antik Çağ gezginlerinden, 552-558 yılları arasındaki olayları aktaran Myrinali Agathias, Küçükçekmece Gölü'nün, Justinianos döneminde (527-565) İstanbul'un bir limanı/demir yeri olduğunu bildirir (Myrinali Agathias, *Historiae*, 5.3: *Agathiae Myrinali Historiarum libri quinque*, ed. Rudolf Keydell, De Gruyter 1967).

bu kazıların sonuçları bilimsel bilgi hâline gelmeye başladıkça bunlar, İstanbul tarihindeki bilinmeyen alanı bilinir hâle getirmeye başlar. Bu durum önemli bir bilgi kazanımıdır. Bunun dışında kazı sonuçları diğer bilim dallarını da besler. Sanat tarihinden mimariye, iktisat biliminden sağlık bilimlerine kadar birçok alanı besleyen ve bu dalların tarihine ilişkin bilgilerin de tamamlanması söz konusudur. Dolayısı ile bütün bilim dallarını besler bir konumda olan arkeolojik kazılar, sadece arkeologları ilgilendiren bir çabadan ibaret değildir.

Turizm çeşitliliği olarak "kültür turizmi" hem bireye kazanım anlamında hem de iktisadi kazanım olarak en yararlı turizm çeşididir. Dolayısıyla bu turizm türünün zenginleştirilmesi gerekir. Bunun için İstanbul'un potansiyeli olağanüstüdür.

Bir bölgede arkeolojik kazının başlaması ile birlikte, kültür turizminin pratiğine paralel olarak başlanabilir. Zira geniş alanlarda kazılar çok uzun sürer. Bu durumda kazının bitmesini beklemek zaten mümkün ve doğru bir çözüm değildir. Küçükçekmece Göl Havzası (Bathonea) kazılarının yapıldığı alan, İstanbul'un ikinci tarihî yarımadası olarak kabul edilmektedir. Burası turizm açısından yeni bir "bir günlük rota" anlamına gelmektedir. Çok yakınında bulunan Yarımurgaz Mağarası -ki Yarımurgaz'ın, İstanbul'un, Türkiye'nin ve Avrupa'nın en eski yerleşim yeri olduğunu kazılar kanıtlamıştır- ile birleştirildiği takdirde; mağara gezisi, kazı alanı gezisi, göle nazır öğle yemeği ve Küçükçekmece Gölü'nün de değerlendirilmesi hâlinde keyifli bir günlük rota çıkar. Tekne ile göl gezisi ve göldeki deniz fenerinin görülmesi, son derece dinlendirici ve bilgilendirici olacaktır.

Diğer taraftan burasının bir günlük bağımsız bir rota hâline gelmesi, kalabalıktan tıkanma noktasına gelen tarihî yarımada'nın ziyaretçi yoğunluğunu da dağıtan bir fonksiyon üstlenir. Aynı zamanda bir turist ortalama üç gün kaldığı İstanbul'da bunu dört güne çıkarmanın başlangıcı yapılmış olur. Kazı alanı ve Yarımurgaz'ın turizm anlamında devreye sokulması ile birlikte burayı gezi rotası anlamında zenginleştirilecek yeni projeler devreye sokulabilir. Bütün bunların toplamı; bu bölgenin bir çekim alanına dönüştürülmesidir. Örneğin MÖ 2000'li yılların ilk yarısına tarihlenebilen Erken Hitit heykelcikleri ile seramik parçalarının burada ele geçmesi dünya kültür kamuoyunda büyük ses getireceğinden doğal olarak buranın cazibesini de arttıran bir faktör olur.

