

27

ARAŐTIRMA SONUÇLARI TOPLANTISI 3. CİLT



T.C.

KÜLTÜR VE TURİZM BAKANLIĐI

Kültür Varlıkları ve Müzeler Genel Müdürlüğü

Karl ST ROBEL, Christian GERBER, Gabriele KOINER Uluslararası Tavium Projesi: 2008 Yılı Arařtırmaları.....	187
Günder VARINLIOĐLU Geç Antik Dönemde Silifke Kırsalında Yerleşim: 2002-2007 Yılları Yüzey Arařtırması Sonuçları	201
Winfried HELD, Gonca CANKARDAŞ ŞENOL, Ahmet Kaan ŞENOL 2008 Yılı Bybassos Arařtırması	215
Harun TAŞKIRAN, Metin KARTAL 2008 Yılı Ilisu Baraj Gövdesi Alanı Yüzey Arařtırması.....	233
Poul PEDERSEN Report of The Turkish-Danish Investigations at Ancient Halikarnassos (Bodrum) in 2008.....	245
Kadir PEKTAŞ, Gülsen BAŞ Bitlis ve Çevresi Yüzey Arařtırması, 2008	259
Şengül AYDINGÜN, Emre GÜLDOĐAN, Volker HEYD, Hakan ÖNİZ 2008 Yılı İstanbul Tarih Öncesi Çağlar Yüzey Arařtırması.....	273
Enver AKIN Adıyaman Gaziantep ve Şanlıurfa Müzeleri'nde Yer Alan Roma Dönemi Ticaret Malları	289
Fikri KULAKOĐLU, Kutlu EMRE, Ryoichi KONTANİ, Hiroomi TS UMURA, Sabahattin EZER Kayseri Arkeolojik Yüzey Arařtırması Projesi (Kayap) 2008 Yılı Çalışmaları Sonuç Raporu.....	305
Ann E. KILLEBREW, Gunnar LEHMANN Summary of the 2008 Cilicia Survey (İskenderun Bay Region)	319
İsa KIZGUT Beydağları Yüzey Arařtırmaları 2008.....	339
Abuzer KIZIL, İsmail Ernur ÖZTEKİN 2008 Yılı Muğla İli, Milas İlçesi İle Ören ve Selimiye Beldeleri'nde Arkeolojik Yüzey Arařtırması	359

2008 YILI İSTANBUL TARİH ÖNCESİ ÇAĞLAR YÜZEY ARAŞTIRMASI

Şengül AYDINGÜN *

Emre GÜLDOĞAN

Volker HEYD

Hakan ÖNİZ

2008 yılı İstanbul İli tarih öncesi çağlar yüzey araştırması (ITA Projesi) Kocaeli Üniversitesinden Yrd. Doç. Dr. Şengül Aydingün Başkanlığında, İstanbul Üniversitesinden Dr. Emre GÜLDOĞAN, Bristol Üniversitesinden Prof. Dr. Volker Heyd'in başkan yardımcılığında yürütülmüştür. Araştırmanın sualtı çalışmalarının Başkanlığı KKTC Doğu Akdeniz Üniversitesinden Hakan ÖNİZ (Doktorant), ve Jeoloji Araştırmaları Yıldız Teknik Üniversitesinden Prof. Dr. Şükrü Ersoy ve Strazburg Üniversitesinden Dr. Çağlar Yalçiner 'in katılımlarıyla sağlanmıştır.

ITA projesinin 2008 yılı araştırma planımız gereğince alan taraması İstanbul'un Avrupa yakası Avcılar, Küçükçekmece, Büyükçekmece, Silivri, Eyüp, Gaziosmanpaşa ve Çatalca İlçelerinde sürdürülmüştür. Yüzey araştırmasına altı üniversiteden 35 uzman ve öğrenci katılmıştır. Bakanlık temsilciliğini Hacibektaş Müzesi'nden Demet Göçer başarıyla sürdürmüştür.

* Yrd. Doç. Dr. Şengül AYDINGÜN, Kocaeli Üniversitesi Fen-Edebiyat Fakültesi Arkeoloji Bölümü- İzmit/TÜRKİYE.

Dr.Emre GÜLDOĞAN , İstanbul Üniversitesi Edebiyat Fakültesi, Arkeoloji Bölümü, Prehistorya ABD, İstanbul/TÜRKİYE.

Prof. Dr.Volker HEYD, Department of Archaeology & Anthropology,University of Bristol,43 Woodland Road, Bristol BS8 1UU

Hakan ÖNİZ, KKTC Doğu Akdeniz Üniversitesi, Su altı Görüntüleme ve Araştırmaları Merkezi, Gazimagusa/KKTC.

2008 yılı yüzey araştırmasının ilk araştırma alanı Küçükçekmece Gölü havzası olmuştur. Alanda yapılan çalışmalar, 2007 yılında yapılan çalışmaların devamıdır. Küçükçekmece gölü ve civarı için araştırma ekli tarafından bölgesel ayırım yapılarak kodlanan ekli haritada belirtilen A-5, A-6, A-7, A-8, A-9, A-10, A-11, A-12, B-1, B-2, B-3 arazilerinde yüzey araştırması yapılmıştır (Harita:1). Bu alanlarda yapılan yüzey araştırmasında paleolitik dönemin alt, orta, üst dönemlerine ait taş âletler, çekirdekler, kesiciler, kazıyıcılar ele geçirilmiştir. A-6 alanında naviform çekirdekler, Çanak Çömlek Öncesi (PPNB) dönemine ait olabilecek kireç taşından öğütme kabı parçaları (Resim:1). ve bazı çakmaktaşı dilgi-kalemler ele geçirilmiştir. Naviform çekirdekler, İstanbul'un Tarih Öncesi Çağları açısından oldukça önemli buluntulardır. Çünkü bu çekirdekler Avrupa Neolitğinde ilk kez görülmektedir. Bu nedenle Avrupa'da ilk neolitikleşme sürecinin Anadolu üzerinden geçmiş olduğuna dair tezleri desteklemeleri açısından da aynı öneme sahiptirler. Bilim heyeti üyelerimizden Jeolog Prof. Dr. Hüseyin Öztürk, naviform biçimli çakmak taşlarının ham maddesinin Eosen kökenli kireçtaşı formasyonlarının içerisinde endojenik olarak mercerler ya da nodüller şeklinde oluşan çakmaktaşı olduğunu belirtmiştir. Bu durum, âletlerin bölgesel ham maddeden üretildiğini ortaya koymaktadır. Çakmaktaşı âletlerin hammaddesinin ithal olarak gelmediğini, tersine çakmaktaşı işleme teknolojisinin gelmiş olabileceğini de göz önünde bulundurmanız gerektiğini ortaya koymuştur. Bölgede 2008 yılında da devam eden çakmaktaşı âlet buluntuları ve çekirdekler, İstanbul çevresinin Avrupa'daki neolitikleşme tarıma dayalı yaşam süreci içerisindeki yerine ışık tutacak olmaları açısından önemlidir.

Küçükçekmece havzası A-5 alanında geçen yıl köylülerce açılan 2 Neolitik sulama kuyusundan çıkarılan üçgen biçimli bir adet delikli taş, erken dönem denizciliğinde (Neolitik- Demirçağ arası) çapa olarak kullanıldığı sanılmaktadır (Resim: 2).

Ayrıca, yüzeyde ve göl kıyısında Demir Çağından başlayarak Helenistik

Roma, Bizans ve Osmanlı Dönemlerine ait pek çok seramik parçası, amfora kulp ve parçaları, "eparkou" damgalı *unguentarium* (Resim: 03) parçaları, yeme içme kaplarına ait ağız, kulp, gövde kırıkları ve dip parçaları ele geçirilmiştir A-7 alanının göl kıyısında küçük bir ezgi taşı ve balık ağında kullanılan ağırlık bulunmuştur. Aynı alanın kuzeyinde daha önce bölgede hiçbir örneğine rastlanmamış obsidyen yonga parçası ele geçirilmiştir.

2007 yılında yapılan çalışma sırasında Küçükçekmece Gölünün kıyısında, ilk kez fark ettiğimiz taş sırası kalıntısının karada ve su üzerindeki detaylı incelemeleri KKTC Doğu Akdeniz Üniversitesi Su altı Görüntüleme ve Araştırmaları Merkezi Başkan Yardımcısı Hakan Öviz başkanlığındaki su altı arkeologu üyelerimiz tarafından yapılmıştır. Bu çalışmaların kara kısmında incelemelerin ve ölçümlerin daha kolay alınabilmesi için Küçükçekmece Belediyesi'nden ot temizliği yapılması talep edilmiş ve otlar biçirilerek jeolojik çalışmalara başlanabilmiştir. Ot temizliği yapılan alanda çok miktarda yapı kalıntısı görülmüştür. Gölün kıyısında ve içine doğru uzanan alanda yapılan araştırmalarda da 160- 140 cm. kalınlığında çok düzgün kesimli büyük taş blokların devam ettiği duvar sistemi ve mimarî yapı kalıntılarına rastlanmıştır (Resim:4-5). Düzgün taş sıraları arasındaki sıva harcı Helenistik-Roma Dönemi izleri taşımaktadır. Bu nedenle bu liman yapısının yaklaşık 2, 5 km. ye varan uzun bir sur sistemine sahip erken bir yerleşme olduğu sanılmaktadır (Plan :1). Buna bağlı olarak gölde Küçükçekmece belediyesi tarafından sağlanan zodyak ve tekneler eşliğinde *Side Scan Sonar* tarama çalışması yapılmış olup, bu taramalar sırasında göl içinde metal çapalar ve sicim olabilecek, veriler izlenmiştir. Tüm bu veriler Küçükçekmece Gölü üzerindeki yarım adadan başlayan ve gölün doğusuna uzanan ve bu güne kadar tespiti yapılmamış bir antik fenere sahip bir liman kalesi ve kentinin varlığını göstermiştir (Plan: 02). Söz konusu yapıların bulunduğu yarım ada ve çevresinin jeolojik yapısı nedeniyle bölgede tarih öncesi çağlara ait bir değil, birkaç limanın da bulunması olasıdır. Küçükçekmece Gölünün geçmişte deniz bağlantılı açık bir koy olduğu jeolojik olarak kanıtlanmıştır. Bu nedenle söz konusu koy, bin yıllar boyunca doğal liman olarak kullanılmış olmalıdır. Göl kenarında ele geçirilen erken dönemlere ait bir taş çapa da bunun kanıtlarından birisi olarak sayılabilir.

Kıydan göl içine uzanan bir mendirek ve göl içinde deniz feneri olduğu sanılan mermer blokların varlığı sonar cihazı verileri yanında su yüzeyinden de takip edilebilmiştir. Fener olabilecek yapının kalıntıları göl içinde belirgin bir seviyededir.

Küçükçekmece Gölü'nün doğu kıyısında Küçükçekmece İlçesi sınırlarında bulunan Türkiye Atom Enerjisi Kurumu Küçükçekmece Nükleer Enerji Araştırma ve Eğitim Merkezi arazisine ait göl kıyısında Hellenistik- Roma dönemine ait olabilecek çok sayıda mimari yapı kalıntıları ve taş iskele sıraları görülmüştür (Plan:03). Bu arada bol miktarda seramik parçaları ve bir adet mermer stel parçasına rastlanılmıştır. Düzgün kesme taştan duvar sıraları bu alanda göl kıyısında ve zaman zamanda göl içinde devam etmektedir. Araştırmalarımız sonucunda Küçükçekmece Gölü üzerindeki yarım ada ile Nükleer Enerji Araştırma ve Eğitim Merkezi sahilindeki tüm alanın antik kaynaklarda Konstantinopolis'in 12 mil (20 km.) kadar batısında varlığı işaret edilen ve Küçükçekmece Gölü yakınlarında olması gereken ancak lokalizasyonu bugüne kadar yapılamamış antik liman kenti "Bathonea"? olabileceği üzerinde ağırlık kazanmaktadır.

Nükleer Enerji Araştırma ve Eğitim Merkezi sahilindeki kıyıdan iç kesime doğru gidildiğinde ise burada da farklı dönemlere ait mimari yapı kalıntlarına rastlanılmıştır. Sütunlar, sütünceler, duvar kalıntıları ve Osmanlı Dönemine ait Arapça ve Latin rakamlarıyla 1895 tarihî kitâbeli, 2 katlı taş ev ve Bizans sarnıcı söz konusu kurumun arazisinde yer almaktadır. Sağlam sayılabilecek durumdaki bu yapılara ait anıt fişleri hazırlanmıştır.

Haritada belirtilen A-6 ve A-7 kodlu alanlarda araştırma ekibinin jeofizik uzmanları *total station* ile ölçümler yapmış olup ayrıca jeoradar uzmanları tarafından da GPR çalışmaları yapılarak çalışmalar desteklenmiştir. Bu çalışmaların değerlendirmelerine devam edilmektedir (Resim: 06).

SİLİVRİ İLÇESİ ARAŞTIRMALARI

Araştırma ekibimizin ikinci araştırma noktası; Silivri İlçesi'ne bağlı olan Selimpaşa Höyük olmuştur. Höyük üzerinde bulunan otlar Selimpaşa Belediyesi tarafından biçtirilmiş ve bu sayede ekibin Jeoloji, jeojizik ve jeoradar uzmanları tarafından çalışmalar yapılabilmiştir. Bu çalışmaların değerlendirmeleri devam etmektedir (Plan:04) Söz konusu höyük ve etrafındaki alanlarda yüzey araştırması yapılarak ele geçirilen buluntular ile çalışmalar desteklenmiştir. Çalışmalarda Kalkolitik, Eski Tunç 1 2, Demir Çağı, Erken Frig, Helenistik, Roma, Bizans ve Osmanlı Dönemlerine ait amfora kulpları, yeme içme kaplarına ait ağız parçaları, gövde parçaları, kulplar, dip parçaları, Bizans Çağına ait sırlı kap parçaları ve küçük cam bilezik parçası ele geçirilmiştir. Ayrıca, Kalkolitik-İlk Tunç Çağına(?) ait bir adet taştan yassı balta (Resim:06) ile bir adet bronz obje (olasılıkla küpe) bulunmuştur. Bunun yanında höyük üzerinde ve arazi sahipleri tarafından yapılan traşlama ile oluşan kesitte hayvan kemikleri ile midye kabukları toplanmıştır. Yaklaşık 12 metre yüksekliği kalan (tahribat nedeniyle höyüğün gerçek yüksekliği oldukça azalmıştır). Selimpaşa köyünün kuzeyindeki açık alandaki yüzey taramaları sırasında farklı dönemlere ait seramik parçalarının yanında da ham işlenmemiş obsidyen parçaları bulunmuştur.

İstanbul tarih öncesi araştırmaları bilim heyeti üyeleri ile birlikte höyük yanındaki Kocadere üzerinde İstanbul Büyükşehir Belediyesi Başkanlığı tarafından yapılan köprü çalışması sırasında kazılan dere yatağından günümüz toprak seviyesinden - 2.5 metre seviyede ahşap yapı kalıntıları ortaya çıkarılmış ve bu kalıntıların etrafa atıldığı görülmüştür. Ahşap kalıntılardan 190 cm. uzunluğunda çevre kalınlığı 42 cm. ebadında bir kütük, örnekleme ve yaş tayini için alınmıştır.

Araştırmanın üçüncü araştırma alanı olarak Silivri İlçesi ve köyleri olarak ele alınmıştır. Silivri İlçesi merkezinde yer alan Kale park ve kentsel sit alanı ekip tarafından incelenerek araştırma başkanı tarafından bilim heyetine bölge tarihi tanıtılmıştır. Daha sonra Selimpaşa sahilinin kuzeyinden başlayarak Silivri ve Çatalca ilçelerinin Karadeniz kıyı alanlarında olan köy ve kasabalarına araştırmalar kaydırılmıştır. Bu alanlar ekli haritada işaretlenmiştir. Ortaköy,

Çakıl, Alipaşa, Küçüksinekli, Büyüksinekli, Danamandıra, Cilingöz, Karaköy, Yalıköy ve Alipaşa Köyü'nde Erken Osmanlı Dönemine ait şerefesinin üst kısmı yıkılmış durumda olan tuğladan bir minare vardır. Bu minarenin hemen arka alanında bulunan tarlada, çeşitli kaplara ait ağız, gövde, dip ve kulp parçaları toplanmıştır. Bu tarlada envanterlik değerinde bir adet pişmiş toprak Osmanlı Geç Dönem tütün içmeye yarayan lüle bulunmuştur.

Silivri İlçesi'ne bağlı Büyük ve Küçük Sinekli, Danamandıra, Sayalar Köylerinde yüzey araştırması çalışmaları devam etmiş olup, bu alanlarda seramik yeme içme kaplarının ağız, gövde ve kulp parçaları bulunmuştur. Bu seramik parçaların bir kısmı sırlıdır. Ayrıca Büyük Sinekli Köyü Çanakpınar mevkiinde bir adet çakmaktaşı ve üst tarafındaki arazi üzerinde şu an 12 tane tespiti yapılabilen çapları 124x128 metre ile 130x130 metre arasında değişen malzemesi kil olan depo çukurları bulunmuştur (Resim: 07)

Silivri'ye bağlı Danamandıra Köyü'nde araştırma ekibince 2007 yılında ilk tespiti yapılan Aylapınarı mağarasının yaklaşık 50 metre yakınına bir kaç ay önce Demirten İnşaat A.Ş.'ye ait büyük bir taş ocağı açıldığı görülmüştür. İstanbul I Numaralı Kültür ve Tabiat Varlıklarını Koruma Kurulu Müdürlüğü'ne verilen 1 Kasım 2007 günlü raporumuz ile bu durumun aciliyeti kurula çok açık bir şekilde bildirilmiştir. 2008 yılında Danamandıra Köyü orman alanında yapılan yüzey araştırmalarında bir kısmı taş ocağı yapılan alanın altında kalan antik yol izleri ve geniş bir alana yayılan taş yapı temelleri ile düzgün keski izlerinden Antik Çağ taş atölyelerinin yer aldığı anlaşılmaktadır. Ayrıca söz konusu Danamandıra Köyü'nün doğu sınırından geçen ve Çatalca İlçesi sınırlarında kalan Kurşungerme ve Ballıgerme olarak adlandırılan İmparator Valens zamanından kalma ve Başkent Konstantinopolis'e su sağlayan antik çağın en görkemli su kemerlerinin yapı taşlarının kaynağının Aylapınarı Mağarası'nın etrafındaki antik taş ocağı olduğu sanılmaktadır. Bölge bu haliyle bile son derece özgün bir arkeolojik doğa köşesidir. Taş ocağının yatağı ve kum oluşturma ve yükleme alanları genişleyerek dev boyutlara ulaşacak şekilde çalışmalar ilerlemektedir. Bu durumda Bulgaristan- Yunanistan- Romanya gibi ülkeleri de kapsayan tüm Trakya coğrafyasının tek kaya kazıma resimlerinin bulunduğu ve prehistorik dönemlerde insan toplulukları tarafından yaşam

alanı olarak kullanıldığı ele geçirilen seramik ve diğer buluntulardan anlaşılan mağara ile Demir Çağı tümülüsleri ve kaya oyma anıtsal su yapısı gibi yapıların bulunduğu MÖ. 1. binyıla ait olduğu sanılan kült merkezi yok olmak üzeredir. Bunların yanında taş ocağının faaliyet alanı tümü denizel fosil açısından zengin bir yatağı kapsamaktadır.

ÇATALCA İLÇESİ

Çatalca İlçesi sınırlarında yapılan çalışmalar; Gümüşpınar Köyü yakınlarında Tarih Öncesi Çağlara ait izler aranmıştır. Gümüşpınar Köyü sınırları içerisinde yer alan Kurşungerme ve Ballıgerme mevkiinde ülkemizin en görkemli Geç Roma Dönemi su kemerleri yer almaktadır. Yaklaşık 30 metre yüksekliğindeki ve 240 km. uzaklıktan İstanbul'a su getiren Antik Çağın en önemli içme suyu şebekesinin can damarı kabul edilebilecek kemerler ne yazık ki çok büyük tahribat yaşamaktadır. Su kemerlerinin, yapı taşları tek tek yerinden sökülerek atılmaktadır. Yapının bazı yerlerinde açılan temeller sonrasında yaşanacak büyük çöküntüler yakındır. Kemerlerin 20 metre yüksekliğindeki ikinci katında bile defineciler tarafından büyük taş blokları yerinden sökülmüş ve taş sökmek için ahşap düzenekler kurulmuştur.

Çatalca Çakıl Köyü yakınındaki GİSadlı firma tarafından işletilen taş ocağının faaliyet alanının tamamında bol miktarda denizel fosiller görülmüştür. Çatalca İlçesi'ndeki araştırmalarımız Ahmetli Köyü yakınlarında devam etmiştir.

BÜYÜKÇEKMECE GAZİOSMANPAŞA VE EYÜP İLÇELERİ

Araştırma ekibinin Büyükçekmece İlçesi'ndeki araştırma noktaları, Kumburgaz, Gürpınar, Mimarsinan, Büyükçekmecegölü, Beylikdüzü, Haramidere olmuştur.

Araştırma ekibimizin son araştırma bölgeleri Gaziosmanpaşa ve Eyüp İlçeleri'dir. Ekip üyeleri ile gelecek senelerde ağırlık vereceğimiz araştırma alanlarını belirlemek üzere araç ile inceleme gezisi yapılmıştır. Bu alanlarda herhangi bir veri ve örnek toplanmamıştır.

KAYNAKÇA

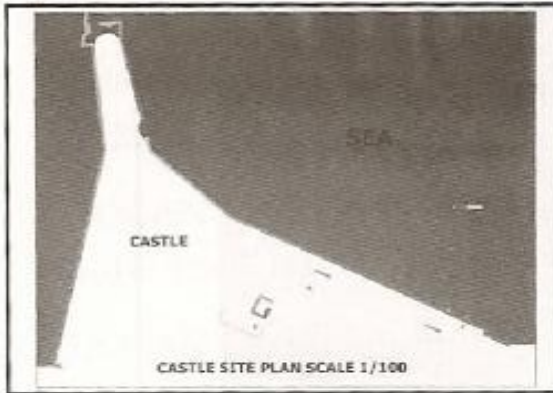
- Abdullah Bey "Die Umgebung des See's Kütschüctschekmetche in Rumelien" , *Verhanrlungen der k.k Geologischen Reichsanstalt* 12: 1869, s.263-265.
- ARSEBÜK,Güven., "İki Milyon Yıl Öncésinin Taş Âletleri" , *Tarih ve Toplum* 8.45, 1987, s. 165-169.
- ARSEBÜK, Güven, "Yarımburgaz, a Lower Paleolithic Cave Site near İstanbul" , M.Frangipane et al. (eds.) *Between the Rivers and over the Mountains, Archaeologica Anatolica et Mezopotamica Alba Palmieri Dedicata* Dipartimento di Scienze Storiche Archeologiche e Antropologiche dell' Antichita Università di Roma, Roma 1993,s. 23-36.
- ARSEBÜK,G. "Yarımburgaz Mağarası Pleistosen Arkeolojisi ile İlgili Son Çalışmalara 1997 Gözüyle
Özet Bir Bakış - Pleistocene Archaeology at the Cave of Yarımburgaz" , *TÜBA-AR 1*: 1998, s.9-25
- ARSEBÜK, Güven. "The Cave of Yarımburgaz: A Brief Reassessment" , *ISES. Proceedings of International Symposium on Earth System Sciences 2004*, İstanbul- Turkey: 2004, 165-167.
- ARSEBÜK,G. and M. Özbaşaran, "Yarımburgaz'da Pleistosen Arkeolojisi" , M.Aktar (ed.) *I. Speleoloji Sempozyumu: Boğaziçi Üniversitesi Matbaası*, İstanbul, 1992, s.56-59.
- AYDINGÜN, Şengül, "A New Prehistoric Settlement Near Küçükçekmece Lake in İstanbul: Avcılar-Firuzköy" , *Boletin De La Asociacion Espanola De Orientalistas*, Ano XLIII, Madrid, 2007, 11-23.
- AYDINGÜN, Şengül. "İstanbul'da Bir Neolitik Yerleşme Avcılar- Firuzköy" , *KOU Fen Edebiyat Fakültesi Sosyal Bilimler Araştırma Dergisi*, 1, Kocaeli 2008, s. 93-100.

- AYDINGÜN Şengül, Küçükçekmece Gölünde Arkeolojik Araştırmalar, Dünden Bugüne Küçükçekmece, İstanbul, 2009. s.250-263,
- AYDINGÜN Ş. ve H. Öniz "İstanbul Küçükçekmece Gölü Arkeolojik Tespit Çalışmaları" SBT'08 12. *Sualtı Bilim ve Teknolojileri Toplantısı*, 2008, 38-47.
- BOUSQUET, R. "Les Grottes de Yarem-Bourgaz", *Echos d'Orient* 4: 1901, 295-302
- EYICE,S. "Tarihte Küçükçekmece", Güney-Doğu Avrupa Araştırmaları Dergisi 6/7, 1978, 57-120.
- FARRAND, W.R. and J.P.McMahon, "History of the Sedimentary Infilling of Yarımburgaz Cave,Turkey", *Geoarchaeology: An International Journal* 12.6, 1997: s. 537-565
- GÜLDOĞAN, Emre, İstanbul Tarih Öncesi Araştırmaları- İstanbul Kültür Tarihine Yeni Katkılar, Aktüel Arkeoloji, 2008, 6: 66-71.
- KANSU, Ş.A. "Marmara Bölgesi ve Trakya'da Prehistorik İskan Tarihi Bakımından Araştırmalar", *Bellekten* 28.108: 1963, s. 657-705.
- KARAMUT, İsmail ve diğerleri, *Gün Işığında İstanbul'un 8000 yılı Marmaray, Metro, Sultanahmet Kazıları*, Vehbi Koç Vakfı, İstanbul, 2007.
- KUHN,S.L. "Flexibility and Variation in the Lower Paleolithic: A. View from Yarımburgaz Cave",
- M. Özbaşaran, O. Tanındı and A. Boratav(eds.) *Archaeological Essays in Honour of Homo amatus: Güven Arsebük İçin Armağan Yazılar*, Ege Yayınları, İstanbul, .2003 , s. 149-157.
- KUHN,S.L., G. Arsebük , F.C. Howell, "Middle Pleistocene Lithic Assemblage from Yarımburgaz Cave,Turkey", *Paleorient* 22.1: 1996, s.31-49
- ÖZBAŞARAN,Mihriban, "The Historical Background of Researches at the Caves of Yarımburgaz", *Hâlet Çambel İçin Prehistorya Yazıları*, Grapis Yayınları, İstanbul.: 1995, s. 27-39.

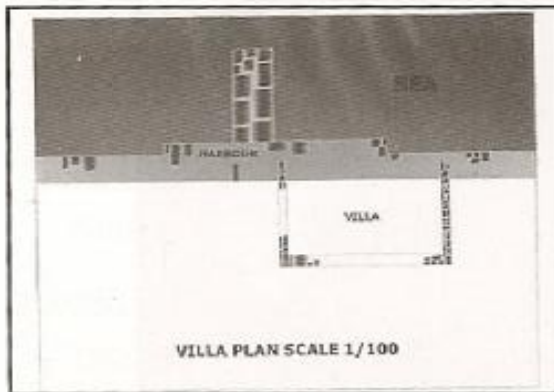
- ÖZDOĞAN,Mehmet, "The Late Chalcolithic of Yarımburgaz Cave", A. Palmieri and R.Peroni (eds.) *Studi di Pâletnologia in Onore di Salvatore M.Puglisi*, Universita di Roma, Roma.: 1985, s. 177-189.
- ÖZDOĞAN , Mehmet, "Trakya Bölgesinde Yapılan Tarihöncesi Araştırmaları", IX. Türk Tarih Kongresi I, 1986, s. 29-37.
- ÖZDOĞAN , Mehmet. "Yarımburgaz Mağarası", X.Türk Tarih Kongresi I, 1990, 373 -388.
- ÖZDOĞAN, Mehmet, "Paleolitik Çağ, İstanbul ve Yarımburgaz Mağarası-16 Yıl Sonra Yarımburgaz'ın Düşündürdükleri", M. Özbaşaran , O.Tanındı and A.Boratav (eds.) *Archaeological Essay in Honour of Homo amatus :Güven Arsebük İçin Armağan Yazılar*, Ege Yayınları, İstanbul., 2003, s. 179-183.
- ÖZDOĞAN ,M. and A.Koyunlu, "Yarımburgaz Mağarası, 1986 Yılı Çalışmaları", Arkeoloji ve Sanat 32/33 : 1986 , s. 4-17 .
- PROKOPIUS, *İstanbul'da Justinianus Döneminde Yapılar 1. Kitap*, Arkeoloji ve Sanat yayınları, İstanbul 1994.
- PROKOPIUS, Bizans'ın Gizli Tarihi, Arkeoloji ve Sanat yayınları, İstanbul, 1999.
- STINER, M.C.,ARSEBÜK and F.C.HOWELL "Cave Bears and Paleolithic Artifacts in Yarımburgaz Cave,Turkey:Dissecting a Palimpsest". *Geoarchaeology: An International Journal* 11.4: 1996, s.279-



Harita:1



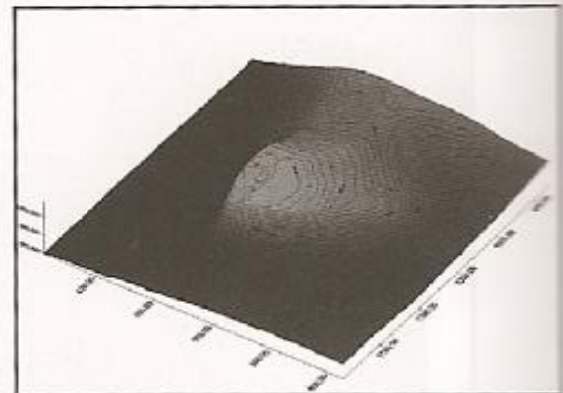
Plan 01



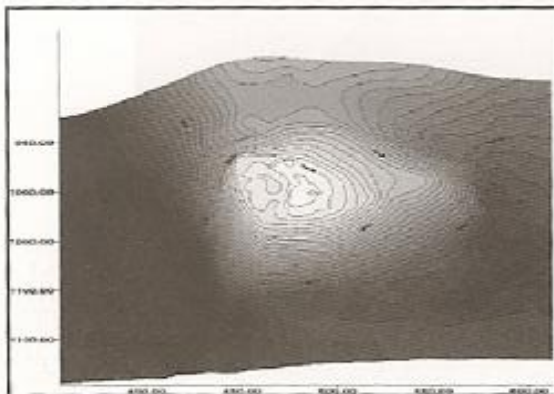
Plan 03



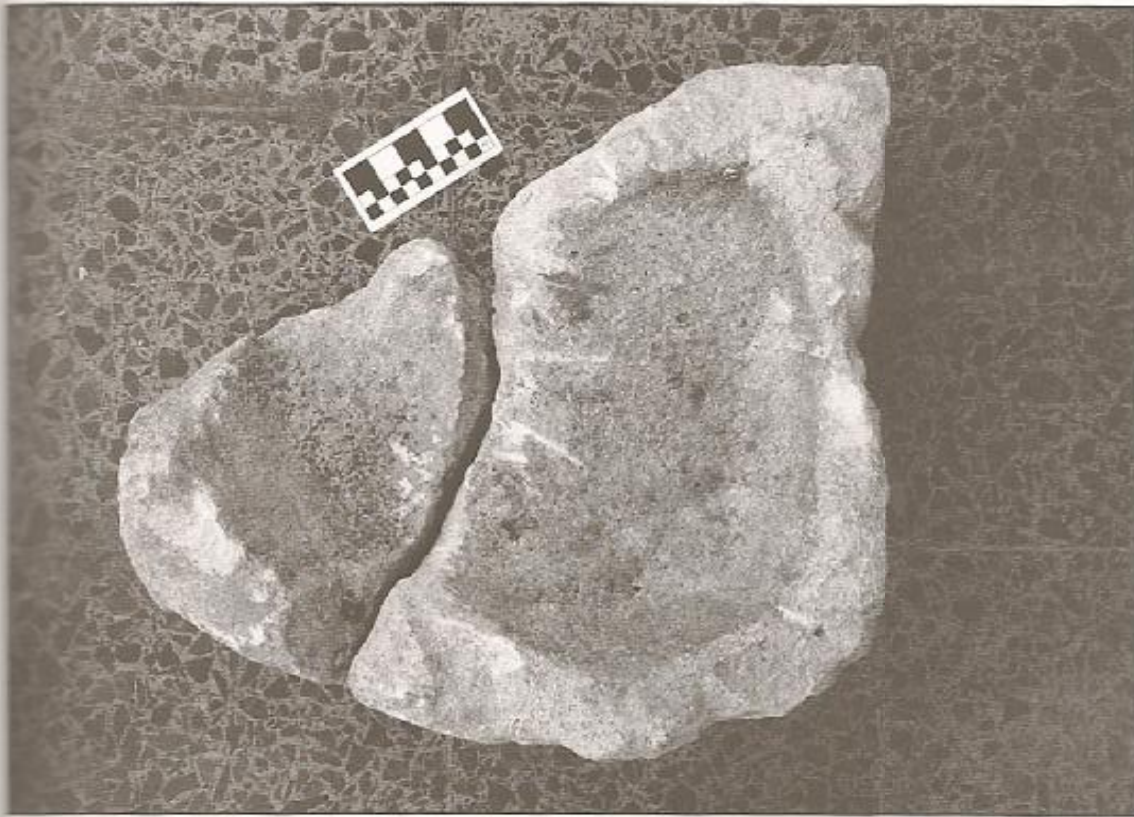
Plan 02



Plan 04



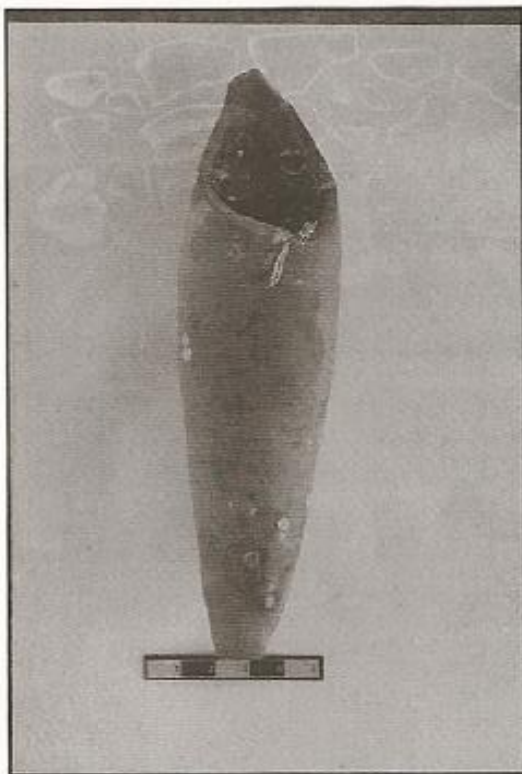
Plan 05



Resim 01



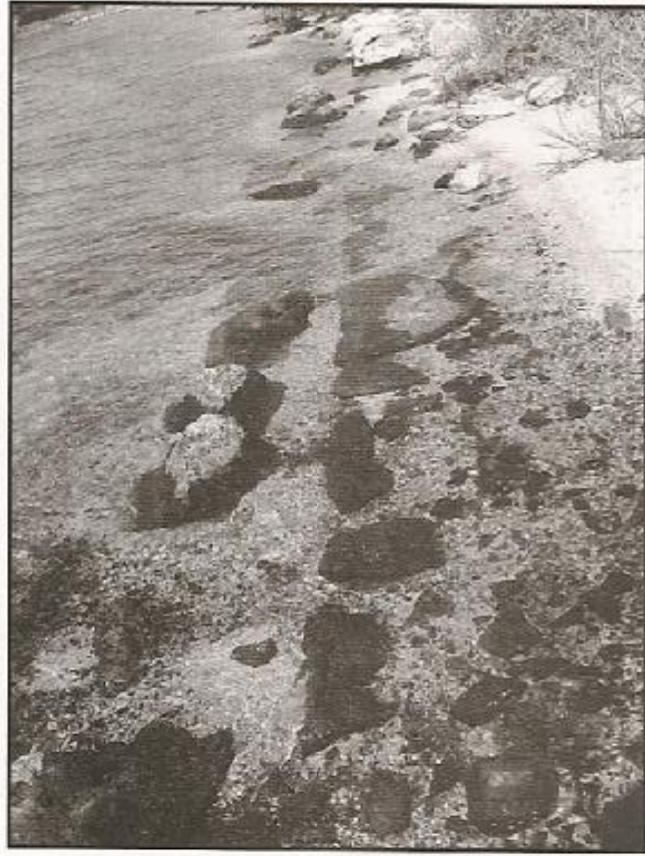
Resim 02



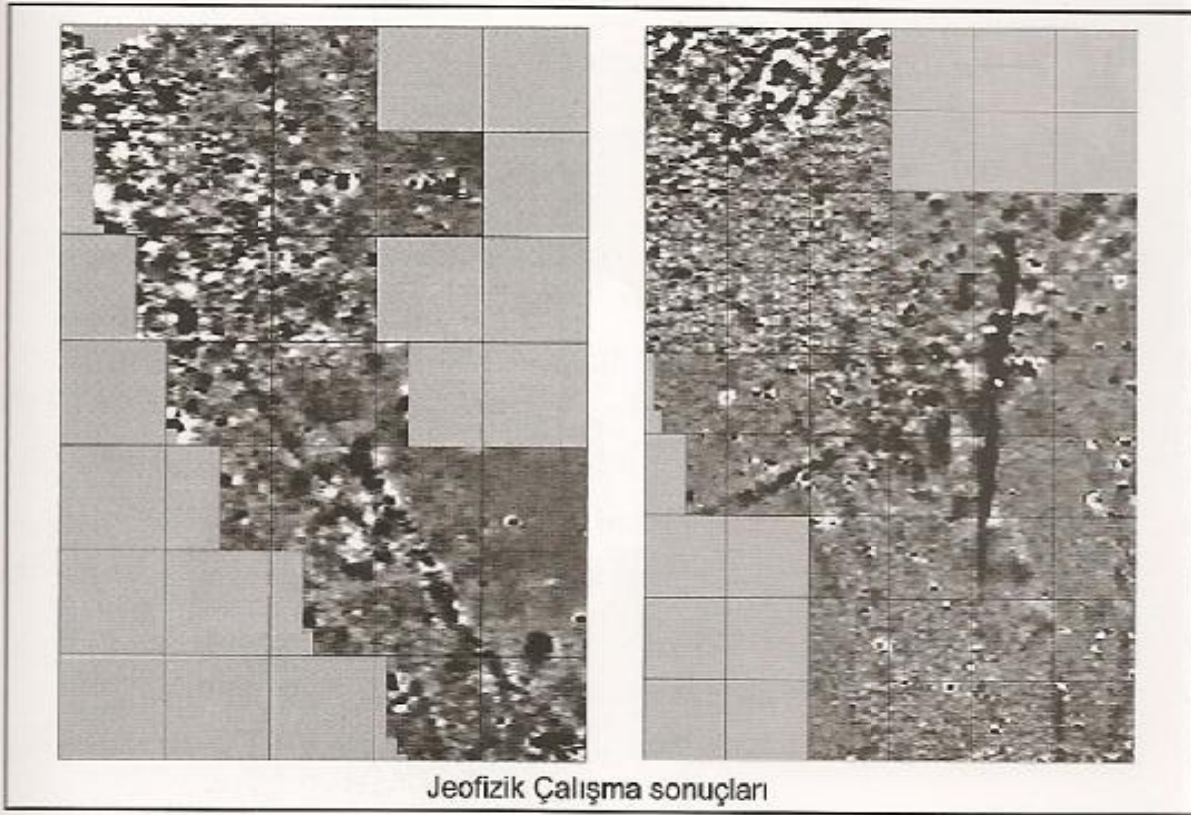
Resim 03



Resim 04



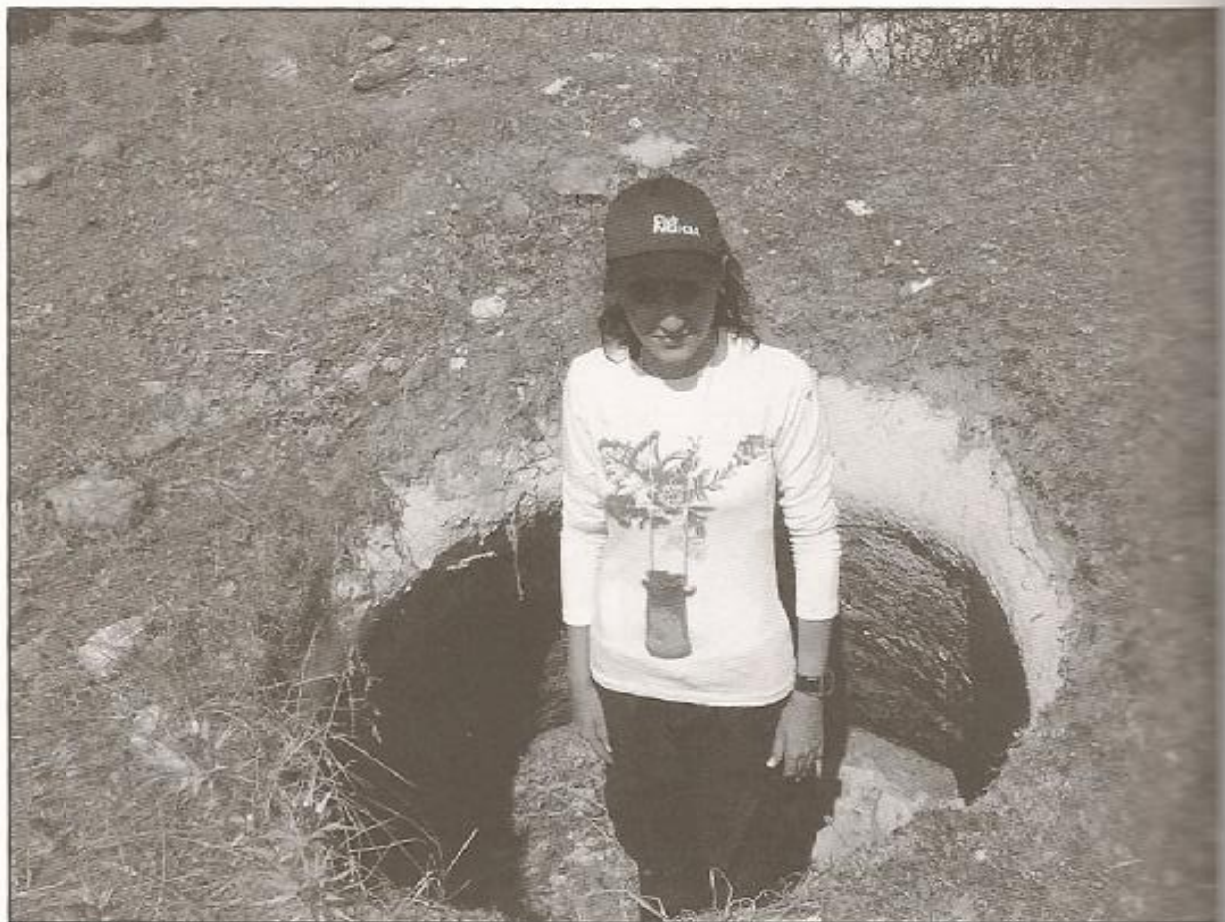
Resim 05



Resim 06



Resim 07



Resim 08