

WWW.TINATURK.ORG

TINA

2016 - SAYI/NUMBER: 6



Denizcilik Arkeolojisi Dergisi
Maritime Archaeology Periodical



İÇİNDEKİLER / INDEX**ARTICLES**

- 10 Sveti Pavao Sığılığı: İznik Çinileri Taşıyan Bir Batık
IGOR MIHOLJEK, VESNA ZMAIC KRALJ
- 48 Küçükçekmece Göl Havzası Arkeolojik Kazılarında Yürütülen Amphora Çalışmaları
ÜLKÜ KARA
- 64 İznik Gölü Bazilika Kazıları - 2016
MUSTAFA ŞAHİN

NOTES

- 80 Bozburun Arkaik Dönem Terrakota Heykel
HARUN ÖZDAŞ, NİHAN KIZILDAĞ
- 84 İstanbul Üniversitesi Yenikapı Batıkları Projesi 2015-2016 Yılı Belgeleme ve Konservasyon Çalışmaları
UFUK KOCABAŞ, NAMIK KILIÇ
- 90 Antalya - Adrasan Doğu Roma Dönemi Tabak Batığı Kazısı - 2016
HAKAN ÖNİZ, HARUN ÖZDAŞ, MUSTAFA DEMİREL
- 96 İNA - Bodrum Araştırma Merkezi 2016 Yılı Çalışmaları
TUĞBA EKMEKÇİ LITTLEFIELD
- 102 Hisarönü Tunç Çağı Batığı Kazısı, 2016 Sezonu
HARUN ÖZDAŞ, NİHAN KIZILDAĞ
- 108 Kaunos Leto Kutsal Alanı 2016 Çalışmaları
SERDAR AKERDEM
- 112 Luis Filipe Castro Söyleşisi
MEHMET BEZDAN
- 120 Tarihi Dalgıç Malzemeleri Yeni Evinde
- 128 Yenikapı Batıkları Projesine Ödül
- 129 10. Uluslararası Sualtı Araştırmaları Sempozyumu
SABİRCAN TİNİŞ
- 135 İskenderiye Uluslararası Deniz ve Sualtı Arkeolojisi Konferansı
NAMIK KILIÇ
- 137 Klastad Viking Gemisi Replika Projesi
EVREN TÜRKMEÑOĞLU, TANER GÜLER
- 142 III. Tarihi Eserleri Koruma ve Onarım Çalıştayı
UĞUR GENÇ

ARTICLES

- 10 Sveti Pavao Shallows: A Shipwreck with a Cargo of Iznik Pottery
IGOR MIHOLJEK, VESNA ZMAIC KRALJ
- 48 Amphora Studies from the Archeological Excavations in the Basin of Lake Küçükçekmece
ÜLKÜ KARA
- 64 Lake İznik Basilica Excavations - 2016
MUSTAFA ŞAHİN

NOTES

- 80 An Archaic Period Terracotta Statue Found in Bozburun
HARUN ÖZDAŞ, NİHAN KIZILDAĞ
- 84 Documentation and Conservation During the 2015-2016 Campaign of the Yenikapı Shipwrecks Project by İstanbul University
UFUK KOCABAŞ, NAMIK KILIÇ
- 90 Excavations at the Antalya - Adrasan Plate Wreck from the East Roman Period - 2016 Campaign
HAKAN ÖNİZ, HARUN ÖZDAŞ, MUSTAFA DEMİREL
- 96 Activities of the Ina's Bodrum Research Center in 2016
TUĞBA EKMEKÇİ LITTLEFIELD
- 102 Hisarönü Bronze Age Shipwreck Excavation, 2016 Campaign
HARUN ÖZDAŞ, NİHAN KIZILDAĞ
- 108 Archaeological Work at The Sacred Precinct of Leto, Kaunos 2016
SERDAR AKERDEM
- 112 Luis Filipe Castro Interview
MEHMET BEZDAN
- 120 Historical Diving Equipment at Their New Home
- 128 The Yenikapı Shipwrecks Project Awarded
- 129 The 10th International Symposium on Underwater Research
SABİRCAN TİNİŞ
- 135 The Alexandria International Conference on Maritime and Underwater Archaeology
NAMIK KILIÇ
- 137 The Klastad Viking Ship Replica Project
EVREN TÜRKMEÑOĞLU, TANER GÜLER
- 142 The Third Workshop on the Conservation and Repair of Historic Artifacts
UĞUR GENÇ

**KÜÇÜKÇEKMECE GÖL
HAVZASI ARKEOLOJİK
KAZILARINDA YÜRÜTÜLEN
AMPHORA ÇALIŞMALARI**

**AMPHORA STUDIES FROM THE
ARCHEOLOGICAL EXCAVATIONS
IN THE BASIN OF LAKE
KÜÇÜKÇEKMECE**





*Ülkü Kara

Kocaeli Üniversitesi ile Kültür ve Turizm Bakanlığı'na 2007 yılında başlamış olan İstanbul Tarih Öncesi Arkeolojik Yüzeysel Araştırmaları Projesi (İTA) ve sonrasında 2009 yılında başlanan Küçükçekmece Gölü Havzası (Bathonea) Arkeolojik kazıları ile İstanbul tarihine başka bir açıdan bakma fırsatı yakalanmıştır. Yüzeysel araştırmanın sonucunda, Marmara Denizi'nden küçük bir kanalla ayrılan ve daralarak bir koridor gibi ilerleyen Küçükçekmece Gölü'nün batı kıyısında, pek çok döneme ait buluntunun yanı sıra fenere ait yapı kalıntısı ve iki adet liman tespit edilmiştir (Fig. 1).¹ Limanların kullanıldığı dönemde, Küçükçekmece Gölü'nün Marmara Denizi'nin kuzeyinde bir koy olduğu ve sonrasında koyun önünde bir kıyı kordonunun oluşmasıyla lagüne dönüştüğü bilinmektedir. Günümüzde yer alan 'Büyük Liman'ın yaklaşık 2 km. kuzeyinde 'Küçük Liman' olarak adlandırılan ikinci liman yer almaktadır.²

Küçük Liman'ın kuzeyinde kalan ve II. Alan olarak tanımlanan bölgede halen devam eden kazılarda, pek çok yapı kalıntısı ile karşılaşmıştır. Söz konusu bölgede 'Sütunlu Yapı' olarak adlandırılan mimari yapının doğusunda, 2013 yılında kazılmaya başlanan ve insitu buluntuların ele geçtiği bir mekan ortaya çıkarılmıştır (Fig. 2).³ Kullanımı bir yangınla sona ermiş söz konusu mekânın içinden ele geçen eserler değerlendirildiğinde, buranın küçük ya da orta ölçekli bir depo olabileceği düşünülmektedir. Küçükçekmece Gölü'ne oldukça yakın bir noktada bulunan depoda tespit edilen insitu buluntuların önemli bir kısmını amphoralar oluşturmaktadır.

¹ AYDINGÜN-BİLGİLİ 2015, 374 vd.

² AYDINGÜN-BİLGİLİ 2015, 375, 379 vd., AYDINGÜN-AYDINGÜN-ÖNİZ 2014, 438 vd.

³ AYDINGÜN-BİLGİLİ 2015, 386.

*Araç. Gör. Ülkü Kara, Ege Üniversitesi Arkeoloji Bölümü.
*Research Assistant Ülkü Kara.

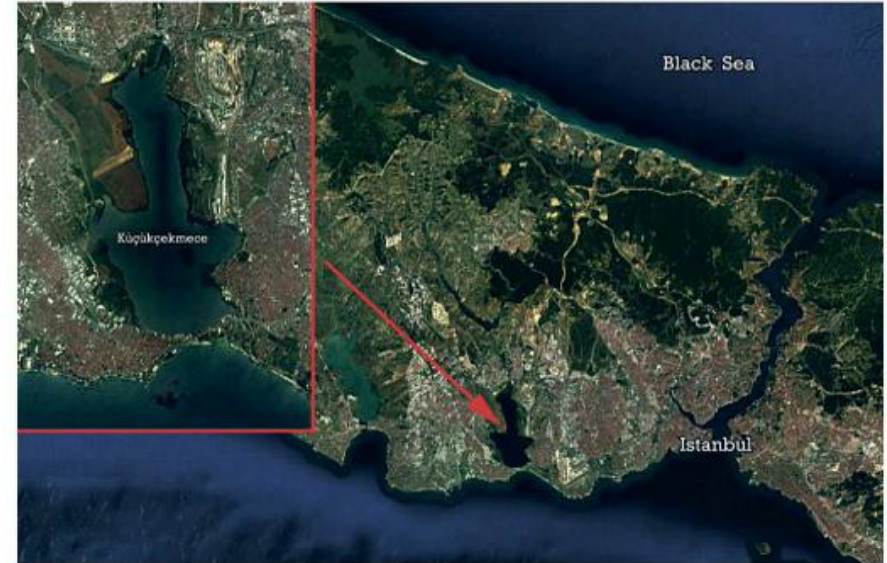


Fig.1: Küçükçekmece Gölü'nün uydu fotoğrafı. (Google Earth)

Fig.1: Lake Küçükçekmece as seen from the satellite. (Google Earth)



Fig.2: "Depo" olarak tanımlanan alan. (Fotoğraf: H. Aydingün)

Fig.2: The area referred to as the "Storage Facility". (Photo: H. Aydingün)



Fig.3: Bathonea Kazıları amphora çalışmalarından bir kare. Sağdan; LR2, LR2, LR13 ve arkada Kuzey Afrika amphorası. (Fotoğraf: Ü. Kara)

Fig.3: Photo of laboratory work on amphoras from Bathonea excavations. From right; LR2, LR2, LR13 and the North African amphora in the back. (Photo: Ü. Kara)

Döneminde depo olabileceği düşünülen bu mekânın kazısının arkeolojisi açısından önemi ise, bir yangın tabakası ile tahribi sonrasında, olasılıkla mekânın çökmüş ve içindeki eserlerin korunmuş durumda ele geçmiş olmasıdır. Burada yer alan buluntuların hacimsel açıdan çoğunluğunu çeşitli tipte amphoralar oluşturmaktadır. Amphoraların yarı sıra 400 adetden fazla unguentarium ele geçmiştir.⁴ Söz konusu depo, ilişkili mekânların önemini açıklamak açısından olduğu kadar, amphoraların kullanımı ve Constantinopolis liman çalışmaları açısından da oldukça kıymetli bulunmaktadır. Ele geçen amphoraların üretim tarihleri ya da depoya konma zamanlarına dair tespitler henüz netleşmemiştir ancak, yangının tarihi, hem mekân hem de buluntular için *terminus post quem* olmuştur. Amphoralar açısından bakıldığında ise, hepsinin aynı zaman dilimi içinde kullanılmış ve kullanılmalarının aynı tarihte sonlandırılmış olması dikkate değerdir. Bahsedilen me-

kanda bulunan amphoraların laboratuvar çalışmaları, kazıda halen devam eden amphora çalışmalarından daha farklı bir biçimde yürütülmektedir (Fig. 3).

Mekanda ele geçen amphoralar arasında başta LR 2⁵ (Fig. 4) ve LR 5-6, amphoraları olmak üzere LR 1⁶ (Fig. 5), LR 3, LR 4, LR 7 (Fig. 6), LR 13⁷ (Fig. 3) ve Kuzey Afrika⁸ (Fig. 7) formları yer almaktadır. Söz konusu amphoralar dışında az sayıda ele geçen diğer amphora tipleri de incelenmeye devam etmektedir. Bunlardan biri de restorasyon işlemi tamamlanmış olan Ephesus 56⁹ (Fig. 8) amphorasıdır. Toplam sayıyı belirlemeye yönelik arkeolojik ve restorasyon çalışmaları halen devam etmektedir. Diğer taraftan, amphoraların, üretim tarihleri açısından birbirlerinden kısmi farklılıklara sahip olduğu sanılmaktadır. Mekandan ele geçen amphoralara bakıldığında, mekânın ve dolayısıyla amphoraların son kullanım tarihini belirleyen yangının, 7.yy'ın başı ya da ortasında gerçekleştiği düşünülmektedir.

⁴ AYDINGÜN-BİLGİLİ 2015, 386-387.

⁵ DIAMANTI 2010, 206; PIERI 2005, 88.

⁶ BONIFAY-PIERI 1995, 108; SAZANOV 1999, 265vd.

⁷ DIAMANTI 2010, 206; BASS 1982, 157, Type 2.

⁸ KEAY 1984, Type 7 ile ağız ve gövde yapısı açısından benzese de, dip detayı açısından bir uyumsuzluk söz konusudur.

⁹ BEZECZKY 2013, 167-170.

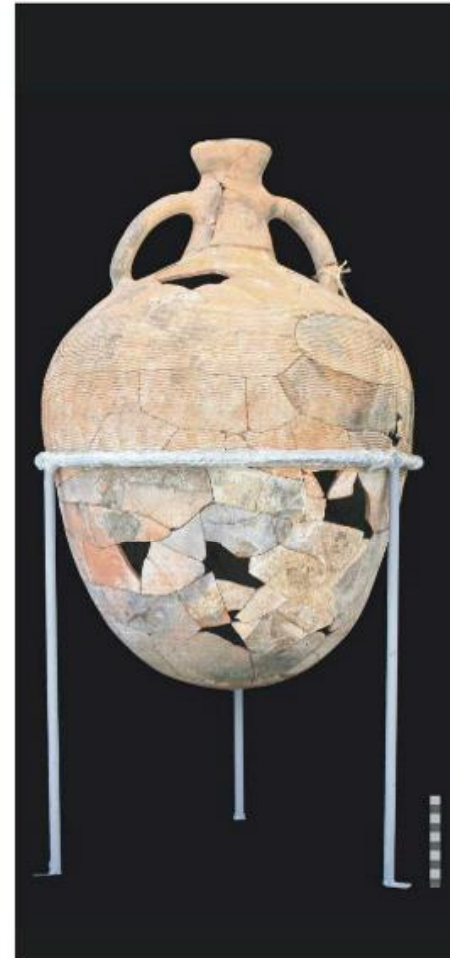


Fig.4: Dipintolu LR 2B amphorası. (Fotoğraf: Ü. Kara)
Fig.4: LR 2B amphora with dipinto. (Photo: Ü. Kara)

The archaeological significance of this building is that it was probably destroyed and collapsed after a fire disaster so that all the objects inside were well-preserved. Majority of the finds from this building is composed of various types of amphoras in terms of the volume. In addition to amphoras, we found more than 400 unguentaria.⁴ The storage facility in question seems to be very important not only for the clarification of the functions of the adjacent buildings⁵, but also for the intended use of the amphoras and studies on the Constantinopolis harbor. The production dates of the unearthed amphoras or the time they were stored are still unclear, however both the building and finds have provided a *terminus post quem* for the fire disaster. Considering the amphoras, it is interesting that they were all used within the same period of time and their use was terminated within the same period of time. The laboratory studies on the amphoras found inside this building are being performed in a different way than the studies on the ones found elsewhere (Fig. 3).

The amphoras unearthed at the storage facility include forms LR 1⁶ (Fig. 5), LR 3, LR 4, LR 7 (Fig. 6), LR 13⁷ (Fig. 5) and North Africa⁸ (Fig. 7) forms, mainly type LR 2⁵ (Fig. 4) and LR 5-6, amphoras. The examination is still ongoing on other types of amphoras as well. One of them is an Ephesus 56⁹ (Fig. 8) amphora, which was completely restored. We continue our archaeological and restoration studies to determine their exact amount. On the other hand, amphoras have some differences in terms of their production dates. Based on the amphoras recovered from the storage facility, we assume that the fire disaster, which points out the date of last use of the building, and amphoras took place in early or mid 7th century.

⁴ AYDINGÜN-BİLGİLİ 2015, 386-387.

⁵ BONIFAY-PIERI 1995, 108; SAZANOV 1999, 265 ff

⁶ DIAMANTI 2010, 206; BASS 1982, 157, Type 2.

⁷ KEAY 1984, although mouth and body appears similar to Type 7 the bottom detail is discordant.

⁸ DIAMANTI 2010, 206; PIERI 2005, 88.

⁹ BEZECZKY 2013, 167-170.



Fig.5: LR 1B Amphorasi. (Fotoğraf: Ü. Kara)
 Fig.5: LR 1B Amphora. (Photo: Ü. Kara)

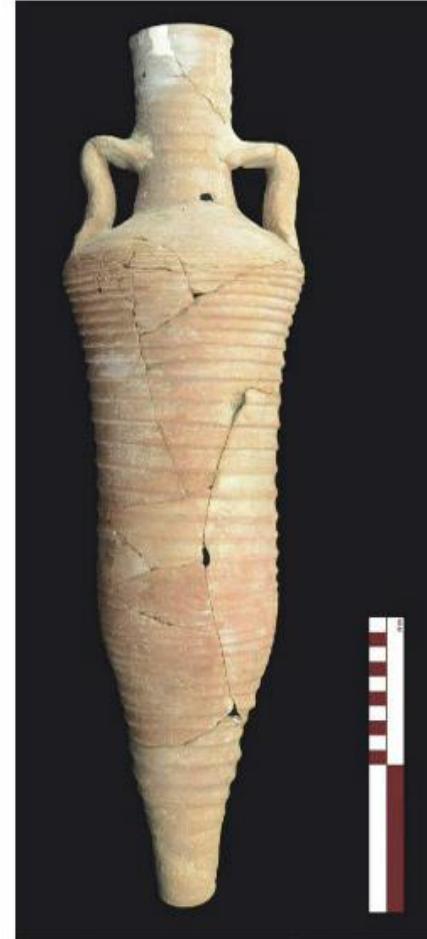


Fig.6: LR 7 amphorasi. (Fotoğraf: H. Aydingün)
 Fig.6: LR 7 amphora. (Photo: H. Aydingün)



Fig.7: Kuzey Afrika amphorasi.
 (Fotoğraf: H. Aydingün)
 Fig.7: North African amphora.
 (Photo: H. Aydingün)



Fig.8: Ephesus 56 amphorası.
(Fotoğraf: H. Aydıngün)

Fig.8: Ephesus 56 amphora. (Photo: H. Aydıngün)

Bununla birlikte, deponun kullanım amacı da irdelenmektedir. Deponun nasıl bir işleve sahip olduğu ve hangi yapıya hizmet ettiği de önemli bir konudur. Ele geçen malzemelerin çeşitliliği (Fig. 9) ve mekanın küçük ölçekli olmasından dolayı, buranın gelen ya da gidecek bir kargonun saklanmasıyla ziyade, başka bir yapının ihtiyaçlarını karşılamak amaçlı kullanılan bir depo olduğu tahmin edilmektedir.

Bahsi geçen mekanda ele geçen amphoralardan sadece ikisinin üzerinde damga mevcuttur.¹⁰ Bu örnekler, aynı zamanda Bathonea kazılarında ele geçen Geç Roma-Erken Bizans Dönemi'ne tarihlenen yegane amphora damgalarıdır. Bu iki örnek haricinde graffito ve dipintolu amphoralar da ele geçmiştir.¹¹ Graffito örnekleri, dipinto örneklerinden sayıca daha fazladır. Bunun yanı sıra, şimdiye kadar yapılan kazı çalışmalarında ele geçen graffitolu ve dipintolu amphoraların büyük bir oranı da, söz konusu mekandan ele geçmiştir.

Küçükçekmece kazısından ele geçen dipintolu amp-

horaların en iyi korunmuş örneklerinden biri, BA 2 no'lu buluntudur.¹² Kırmızı hamurlu, pembe astarlı ve mika katkılı LR 2 amphorasında, kırmızı-koyu kırmızı 3 adet dipinto yer almaktadır (Fig. 4). Boyunda, omuz kısmında ve sağ kulbun alt yüzeyinde kırmızmsı renkli dipinto görülmektedir. Boynun orta bölümüne yerleştirilmiş olan ilk yazıt olasılıkla 5 satırdan oluşmaktadır; büyük oranda silinmiş ve yapıstırılmış parçaları olduğu için net olarak okunamamıştır (Fig. 10a, Fig. 11a). Boynun devamında, omuz bölümünde yer alan ikinci dipinto oldukça iyi korunmuş durumdadır ancak amphoranın ek-sik bölümü nedeniyle yazıt tam değildir (Fig. 10b, Fig. 11a). Bu nedenle ilk satırın başı tam olarak okunamamış olsa da, yazıtın devamında çözümlenebilir ve ligatür biçimli ölçü yazısı görülebilmektedir. Alt satırda da ölçü yazısı aynı biçimde tekrar etmiştir. Ölçünün [=88 ζέτραι] yani [ca. 44 litre] olduğu düşünülmektedir.¹³ Üçüncü dipinto ise, omuz üzerinde, kulbun alt kısmının iç yüzeyinin karşısında yer almaktadır (Fig. 10c, Fig. 11b).

¹⁰ KARA (baskıda), 1 vd.

¹¹ KARA (baskıda), 1 vd.

¹² KARA (baskıda), 1 vd.

¹³ Karşılaştırma için: ALFEN 1996: 204.

'Depoda Bulunan Amphora Tipoloji Oranları Distribution of Amphoras Recovered from the Storage Facility

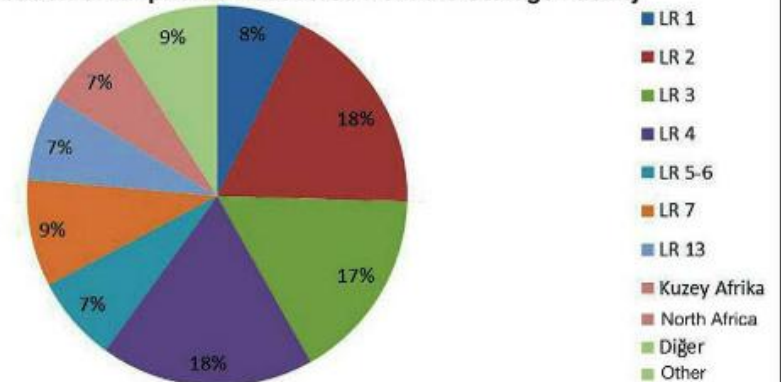


Fig.9: "Depo" mekânında ele geçen amphoraların ilk çalışmalar ışığında oluşturulmuş yüzdelik dağılımı.
Fig.9: Distribution of amphora types unearthed in the "storage facility" building based on the initial studies.

On the other hand, we are also examining the intended use of the storage facility. It is important to find out about the function and nature of the facility. Variety of finds (Fig. 9) and limited size of the building suggest that it might have served as a depot for another building, rather than for storage of an arriving or departing cargo.

Only two of the amphoras found in this building contained seals.¹⁰ They represent the only amphora seals dating to the Late Roman-Early Byzantine Period recovered during the Bathonea excavations. Besides these, we also found amphoras with graffiti and dipinti.¹¹ The number of finds with graffiti is larger than the number of finds with dipinti. In the mean time, a great number of amphoras with graffiti and dipinti recovered so far has been unearched in this building.

The find #BA 2 is one of the most preserved samples among these amphoras with dipinto recovered from the Küçükçekmece excavations.¹² There are three red-dark

red dipinti on the amphora #LR 2 with mica-tempered red paste and pink slip (Fig. 4). A reddish dipinto is observed on the neck, shoulder and below the right handle of the amphora. The inscription in the center of its neck probably consisted of five lines; it could not be read in whole since it was worn out to a great extent, and it has parts that were glued together (Fig.10a, Fig.11a). The second dipinto placed on the shoulder in the end of the neck was well-preserved, but the inscription is incomplete due missing part of the amphora (Fig.10b, Fig.11a). Although the beginning of this first line could not be read, the end of the line contains the ξέρη sign and the volume information written in ligature form. The volume information script was repeated in the line below. We believe that the volume reads [=88 ξέρητα] i.e. [ca. 44 liters].¹³ The third dipinto is placed on the shoulder facing lower inner surface of the handle (Fig.10c, Fig.11b).

¹⁰ KARA (to be published soon), 1 ff

¹¹ KARA (to be published soon), 1 ff

¹² KARA (baskıda), 1 ff

¹³ For comparison: ALFEN 1996: 204.



Fig.10: LR 2B Amphorasın a) boynunda, b) omuzunda ve c) kulp altının karşı yüzeyinde yer alan dipinto detayları. (Fotoğraf Ü.Kara)
Kil: 2.5YR 5/5 kırmızı; Astar: 5YR 7/4 pembe; Dipinti: 10 R - 3/6 - 4/6 kırmızı-koyu kırmızı (Munsell Soil Color Charts, 1994)

Fig.10: Details of dipinto on LR 2B amphora a) neck, b) shoulder and c) facing the lower inner surface of the handle. (Photo by Ü.Kara)
Clay: 2.5YR 5/5 red; Slip: 5YR 7/4 pink; Dipinti: 10 R - 3/6 - 4/6 red-dark red (Munsell Soil Color Charts, 1994)



Ligatür biçiminde yapılmış iki satırdan oluşan yazıtta harf boyutları, boyunda bulunan yazıtın harflerinden büyük, omuzda bulunan yazıtın harflerinden daha küçüktür. Üst satır kısmen aşınmış ve burada yer alan kırık nedenle net olarak okunamamıştır. Ancak omuzdaki yazıt gibi, birbirini takip eden iki satır olduğu anlaşılabilir. Söz konusu yazıt da, olasılıkla ölçü göstergesinin iki kez tekrar edilmesinden oluşmuştur. Benzer yazıtlar çoğunlukla bazı Geç Roma-Erken Bizans amphora formlarında görülmektedir.¹⁴ Ancak beş satırlık yazıtın bulunduğu boyun kısmının, çoğunlukla silinmiş olması kapsamlı bir karşılaştırma yapılmasını engellemektedir.

¹⁴ Karşılaştırma için: DERDA 1992, 135 vd.; FOURNET-PIERI 2008, 175 vd.

This inscription consists of two lines in ligature form, where the letter size is larger compared to the letters in the inscription on the neck, and smaller than the ones on the shoulder. The upper portion was partially worn out, and is only legible in part, due to an existing crack. We see that the second line follows the first line similar to the inscription on the shoulder. It is very likely that this inscription also is a repetition of the volume information. Similar inscriptions are observed mainly on the Late Roman – Early Byzantine amphora forms.¹⁴ However, it is not possible to make a comprehensive comparison since the five-line-inscription on the neck was mostly worn out.

¹⁴ For comparison: DERDA 1992, 135 ff; FOURNET-PIERI 2008, 175 ff

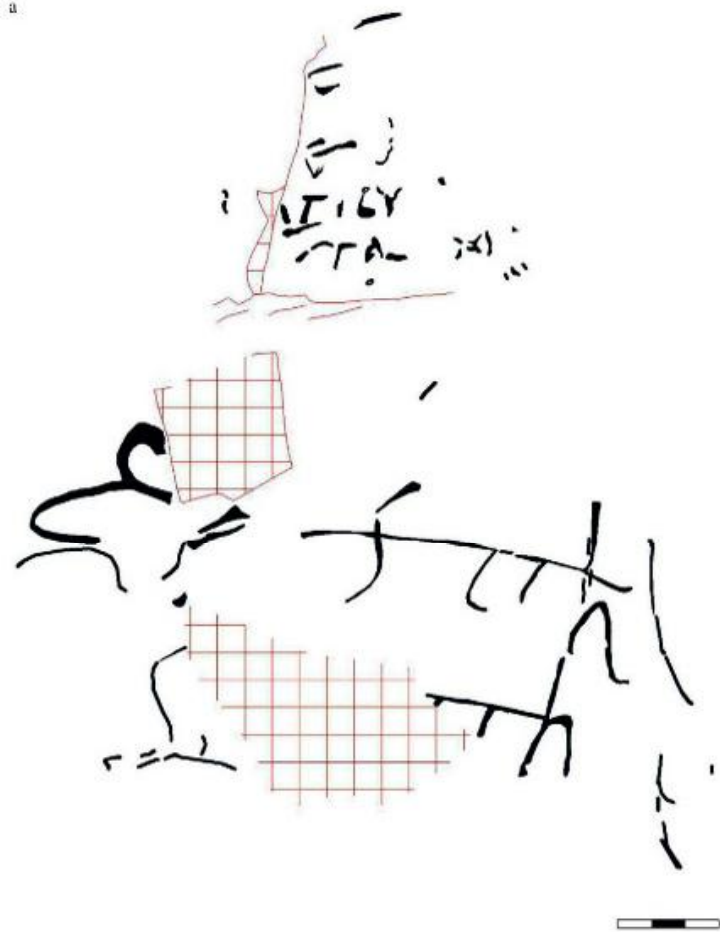
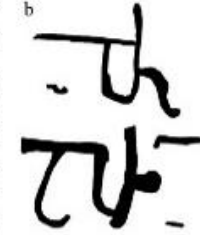


Fig.11: a) Boyun ve omuzda ve b) kulbun alt yüzeyinde yer alan dipinto çizimleri (Çizim: Ü. Kara ve Y. Akpınar)

Fig.11: Drawings of the dipinto on a) Neck and shoulder and, b) on the lower surface of the handle (Drawings: Ü. Kara and Y. Akpınar)

Laboratuvar çalışmaları öncesinde yapılan buluntu temizliği sırasında, amphoralar özenli bir şekilde yıkanmakta, temizlik yapılmadan önce, özellikle dipinto bulunabilecek noktalara dikkat edilmekte ve fırça kullanımı da buna göre dikkatli yapılmaktadır. Bu tür örneklerin tespit edilmesiyle birlikte seramiğin kurutulmasının ardından dipintolu parçalar, boyanın bozulmuşluk derecesine göre; %3, %5, %10 veya %20'lik Paraloid B72 ile koruma altına alınmaktadır. Bu şekilde yazıların silinmesi engellenmektedir. Diğer taraftan, net okunamayan kısımların da, ileride yapılabilecek analiz veya x-ray taraması gibi yöntemlerle okunur hale gelmesinin, pek çok yeni bulguyu ortaya koyacağını düşündürmektedir.

Sonuç olarak, Marmara Denizi kenarında yer alan ve konum itibarıyla önemli bir limana sahip olan Küçükçekmece Bathonea kazılarında, yukarıda kısaca bahse-



dilen amphora incelemeleri, hem amphora tipolojisi, hem de üzerindeki her türlü yazı ve damgalar açısından detaylı olarak sürdürülmektedir. Amphora formlarının yanı sıra, bahsedilen yazı ve damgalara ait araştırma sonuçlarından, dönemin Constantinopolis ticareti ve de ekonomisi için önemli şeyler söylemek mümkün olacaktır. Ortaya çıkarılan sonuçlar Constantinopolis'in ticareti ve ekonomisi açısından olduğu kadar, kentin liman araştırmaları için de oldukça önemlidir. Küçük bir depo özelinde ortaya çıkan buluntulara bakıldığında, ele geçen amphora çeşitliliği dikkate değerdir. Yukarıda kısaca bahsedilen amphoralar, devam eden arazi ve laboratuvar çalışmalarıyla birlikte yayına hazırlanmaktadır. Bunun yanı sıra, gelecekte yapılacak analizlerle birlikte genişletilmiş bulguların elde edilmesi beklenmektedir. Diğer taraftan, ileriki kazı çalışmalarında da, depo mekanının çevresindeki yapıların işlevlerinin aydınlatılması ile deponun işlevi de netlik kazanacaktır.

We pay utmost care to wash and brush amphoras elaborately during the cleaning process of the finds in the laboratory, with particular care on spots where a dipinto may exist. When such samples are identified, they are treated with 3%, 5%, 10% or 20% Paraloid B72 for conservation depending on the level of paint deterioration following the drying process. This procedure keeps inscriptions from wearing out. On the other hand, we believe that future analysis or x-ray scanning may help read the unread parts of the inscription, revealing new evidences.

In conclusion, we continue our analyses on amphoras from the Bathonea excavations at Küçükçekmece, which had a significant harbor on the shores of Marmara Sea, both in terms of their typology, and in terms of all the in-

scriptions and stamps they bear. In addition to amphora forms, it seems that it will be possible to make a comment on the commerce and economy of Constantinopolis of the period based on the analyses on these inscriptions and stamps. The findings are as important for the analyses of the city harbor as they are for the commerce and economy of Constantinopolis. Considering the finds discovered in a small storage facility, variety of amphoras deserves much attention. The information on amphoras will soon be published along with the ongoing studies in the site and laboratory. Additionally, more comprehensive findings are expected following future analyses. On the other hand, the function of the storage facility will be elucidated after completion of the excavation of adjacent buildings, and clarification of their functions.

KAYNAKÇA - BIBLIOGRAPHY

ALFEN 1996

AYDINGÜN-BİLGİLİ 2015

AYDINGÜN-AYDINGÜN-ÖNİZ 2014

BASS 1982

BEZECZKY 2013
BONIFAY-PIERİ 1995

DERDA 1992

DIAMANTI 2010

FOURNET-DOMINIQUE 2008

KEAY 1984

KARA (baskıda)

PIERİ 2005

SAZANOV 1999

Alfen, P.G. van, "New Light on the 7th-c. Yassi Ada Shipwreck: capacities and standard sizes of LRA amphoras", *Journal of Roman Archaeology* vol.9, 1996, 189-213.
Aydınün, Ş., Bilgili, A.E., "Bathonea Kazılarının İstanbul'a Katkıları", *Antik Çağ dan XXI. Yüzyıla Büyük İstanbul Tarihi: İstanbul'un Emperyal Dönüşümleri, Dünya Ölçeğinde İstanbul, Topğrafya ve Yerleşim*, c.1, (ed.) C.Yılmaz, İstanbul, 2015, 374-389.

Aydınün, Ş., Aydınün, H., Öniz, H., "Küçükçekmece Lake's Basin Antique Harbours", *Byzas 19: Harbors and Harbor Cities in the Eastern Mediterranean*, b.1, 2014, 437-440.

Bass, G.F., "The Pottery", *Yassi Ada: A Seventh Century Shipwreck* vol. 1, Texas A&M University Press, 1982, 155-188.

Bezczky, T., *The Amphorae of Roman Ephesus*, Viyana, 2013.

Bonifay, M., Pieri, D., "Amphores du Ve au VIIe s.a Marseille: nouvelles données sur la typologie et le contenu", *Journal of Roman Archaeology* vol.8, 1995, 94-120.

Derdá, T., "Inscriptions with the Formula Θεοῦ χάρις κέρδος on Late Roman Amphorae", *Zeitschrift für Papyrologie und Epigraphik* 94, 1992, 135-152.

Diamanti, C., *Local Production and Import of Amphoras at Halasarna of Kos Island (5th-7th)*, Atina, 2010.

Fournet, J.-L., Pieri, D., "Les dipinti amphoriques d'Antinoe", *Antinoe I*, (ed.) R.Pintuodi, Floransa, 2008, 175-216.

KEAY, S., *Late Roman Amphorae in the Western Mediterranean*, BAR 196(ii), Oxford, 1984.

KARA, Ü., "ITA Projesi, Küçükçekmece Göl Havzası (Bathonea) Kazılarında Ele Geçen Dipintolu LR 2 ve Damgalı LR 13 Amphoraları" *İstanbul Küçükçekmece Göl Havzası Bathonea Kazısı ve Araştırmaları I* (baskıda).

Pieri, D., *Le Commerce du Vin Oriental, A l'Epoque Byzantine (Ve-VIe siècles)*, *Le Temoignage des Amphores en Gaule*, Beyrut, 2005.

Sazanov, A., "Les amphores 'LA I Carthage' dans la region de la Mer Noire", *Production et Commerce des Amphores Anciennes en mer Noire: Colloque international organisé à Istanbul, 25-28 mai 1994*, (ed.) Y.Garlan, Paris, 1999, 265-279.